



Ajuntament
de Santa Coloma
de Gramenet

PROJECTE D'EXECUCIÓ PER A
LA REHABILITACIÓ DELS
EDIFICIS INCLOSOS EN L'ÀREA
DE CONSERVACIÓ I
REHABILITACIÓ DEL CARRER
PIRINEUS ENTRE BRUC I OLOT

BARCELONA, NOVEMBRE DE 2014 EXP. 1084-14-PTG4

PROJECTE DE REHABILITACIÓ DE
L'EDIFICI SITUAT AL PASSATGE
PIRINEUS Nº 4 DE SANTA COLOMA
DE GRAMENET

PCG

Arquitectura e ingeniería

Proyectos, consulting y gestión de obras



Ajuntament
de Santa Coloma
de Gramenet

PROJECTE BÀSIC I D'EXECUCIÓ

REHABILITACIÓ DE L'EDIFICI
SITUAT AL PASSATGE PIRINEUS Nº 4
DE SANTA COLOMA DE GRAMENET

BARCELONA, NOVEMBRE DE 2014 EXP. 1084-14-PTG4

MEMÒRIA

PCG

Arquitectura e ingeniería

Proyectos, consulting y gestión de obras



PROJECTE BÀSIC I D'EXECUCIÓ
REHABILITACIÓ DE L'EDIFICI
SITUAT AL PASSATGE PIRINEUS N°4
DE SANTA COLOMA DE GRAMENET

I MEMÒRIA

MO ÍNDEX

DD DADES GENERALS

1. Objecte del projecte
2. Dades i identificació de l'edifici
3. Identificació i agents del projecte
4. Relació dels annexes i tècnics redactors dels documents

MD MEMÒRIA DESCRIPTIVA

1. Condicions de l'emplaçament i de l'entorn físic
2. Descripció general de l'edifici
 - 2.1. Característiques generals
 - 2.1.1. Programa funcional, entitats i usos
 - 2.1.2. Descripció de la volumetria
 - 2.1.3. Relació de superfícies i altres paràmetres de l'edifici
 - 2.1.4. Antiguitat i estat de conservació general
 - 2.2. Sistema estructural i fonaments
 - 2.2.1. Fonaments i murs de contenció
 - 2.2.2. Estructura vertical i forjats
 - 2.3. Sistema de l'envolupant
 - 2.3.1. Aspectes generals
 - 2.3.2. Façanes
 - 2.3.3. Cobertes
 - 2.3.4. Mitgeres
 - 2.3.5. Patis de llums i celoberts
 - 2.3.6. Patis interiors de parcel·la
 - 2.3.7. Altres
 - 2.4. Elements comunitaris
 - 2.4.1. Instal·lacions i serveis comunitaris
 - 2.4.2. Escala comunitària
 - 2.4.3. Accés a l'edifici i vestíbul
 - 2.5. Elements privats i serveis
 - 2.5.1. Elements privats en façanes
 - 2.5.2. Elements privats en coberta
 - 2.5.3. Línies de serveis companyia



3. Resum dels resultats de l'Informe d'Avaluació de l'Edifici (IEE)
 - 3.1. Resultats i conclusions de l'IEE
 - 3.2. Llistat d'obres de rehabilitació a realitzar segons el resultat de l'IEE
 - 3.3. Altres obres recomanades
4. Descripció del projecte
 - 4.1. Requisits normatius segons les característiques de l'edifici i l'objecte de l'encàrrec
 - 4.2. Requisits i prestacions de l'edificació segons les característiques de l'edifici i l'objecte de l'encàrrec
 - 4.3. Relació i descripció general de les obres de rehabilitació a realitzar
 - 4.4. Millora de l'eficiència energètica

MC MEMÒRIA CONSTRUCTIVA

1. Treballs previs i replanteig general
 - 1.1. Treballs previs
 - 1.2. Replanteig general
2. Descripció de les actuacions a executar sobre el sistema estructural i fonaments
 - 2.1. Fonaments i murs de contenció
 - 2.2. Sistema estructural
3. Descripció de les actuacions a executar sobre el sistema de l'envolupant
 - 3.1. Façanes
 - 3.2. Cobertes
 - 3.3. Mitgeres
 - 3.4. Patis de llums i celoberts
 - 3.5. Patis interiors de parcel·la
 - 3.6. Altres
4. Descripció de les actuacions a executar sobre els elements comunitaris
 - 4.1. Instal·lacions i serveis comunitaris
 - 4.2. Escala comunitària
 - 4.3. Accés a l'edifici i vestíbul



ME MEMÒRIA D'EXECUCIÓ

1. Estudi de l'organització i desenvolupament de les obres
 - 1.1. Organització de les obres
 - 1.2. Mesures per minimitzar les afectacions de les obres a tercers i a l'entorn
 - 1.3. Mesures mediambientals adoptades per a l'execució de les obres
2. Termini d'execució
3. Pla de treballs
4. Proposta de classificació del contractista

CN NORMATIVA APLICABLE

1. Relació de normativa aplicable
 - 1.1. Normativa tècnica d'edificació
 - 1.2. Normativa urbanística
 - 1.3. Altres
2. Altres normes i documents de referència aplicats en el projecte



DD DADES GENERALS

1. Objecte del projecte

Títol del projecte: Rehabilitació de l'edifici situat al passatge Pirineus nº 4 de Santa Coloma de Gramenet.

Objecte de l'encàrrec: Projecte bàsic i d'execució i direcció de les obres de rehabilitació d'un edifici plurifamiliar, situat entre mitgeres, amb instal·lació de bastides.

2. Dades i identificació de l'edifici

Situació: Passatge Pirineus nº 4 de Santa Coloma de Gramenet.

Ref. cadastral: 4887202DF3848F.

3. Identificació i agents del projecte

Promotor: Ajuntament de Santa Coloma de Gramenet.
Àrea d'Urbanisme, Serveis Municipals, Espai Públic, Civisme i Sostenibilitat.

Propietari: Comunitat de Propietaris
Passatge Pirineus nº 4 de Santa Coloma de Gramenet.

Projectista: Joan Portet Boixareu, arquitecte, col·legiat nº 17847-0, en representació de PCG Arquitectura e ingeniería SLP, amb NIF B-61573044 i domicili a la Rambla de Catalunya, 11 Pral. 1ª de Barcelona (08007).

4. Relació dels annexes i tècnics redactors dels documents

El present projecte és una part d'un projecte global, encarregat per l'Ajuntament de Santa Coloma de Gramenet, anomenat **Rehabilitació dels edificis inclosos en l'àrea de conservació i rehabilitació del carrer Pirineus entre Bruc i Olot**.

En conseqüència, hi ha diversos documents del projecte que són comuns a tots els edificis englobat en aquests projecte:

- Memòria del projecte conjunt.
- Plec de Prescripcions Tècniques.
- Estudi de seguretat i salut.
- Programa de control de qualitat.
- Estudi de gestió de residus.
- Justificació de preus.
- Quadre de preus 1.
- Quadre de preus 2.
- Pressupost per a coneixement de l'administració.
- Termini total de les obres.
- Classificació del contractista.



Ajuntament
de Santa Coloma
de Gramenet

El projecte i els seus annexes han estat redactats pels tècnics de PCG Arquitectura e ingenieria SLP i pels següents col·laboradors:

Fitxes d'inspecció:	Rosa Claverol.	Arquitecte.
	Alex Vidal.	Enginyer industrial.
Certificats energètics:	Sonia Carretero.	Enginyer industrial.
	Alex Vidal.	Enginyer industrial.
Pressupostos:	Cristobal Montoya.	Arquitecte tècnic.
	David Molina.	Arquitecte tècnic.
Aixecament de plànols:	Nèstor Xavier Gutiérrez.	Arquitecte tècnic.



MD MEMÒRIA DESCRIPTIVA

1. Condicions de l'emplaçament i de l'entorn físic

El lloc on es troba emplaçada l'edificació objecte d'aquest projecte de rehabilitació, està molt degradat, on gran part de les edificacions tenen un estat d'insuficiència i degradació general, degudes principalment a la falta de manteniment i conservació.

2. Descripció general de l'edifici

2.1. Característiques generals

2.1.1. Programa funcional, entitats i usos

L'edifici disposa de, planta baixa i una planta pis. Té un total de 2 entitats, amb els següents usos:

- Baixos 1^a: Habitatge.
- Primer 1^a: Habitatge.

2.1.2. Descripció de la volumetria

La planta de l'edifici es trapezoïdal, amb el seu costat menor paral·lel a façana. Les dimensions aproximades del solar són de 27,85 m de fondària i 6,60 m de façana. La part edificada té una fondària aproximada de 16,85 m, ja que hi ha un pati posterior.

L'alçada total de la façana a carrer és de 5,60 m.

2.1.3. Relació de superfícies i altres paràmetres de l'edifici

La superfície de cada una de les entitats de l'edifici, inclosa la part proporcional de zones comuns, segons dades cadastrals és la següent:

- | | |
|---------------------------|--------------------------|
| - Baixos 1 ^a : | 96 m ² |
| - Primer 1 ^a : | <u>96 m²</u> |
| - Total entitats: | 192 m² |

Segons les dades del cadastre, la superfície total del solar es de 141 m².

2.1.4. Antiquitat i estat de conservació general

El projecte de construcció de l'edifici data de l'any 1955, per tant s'estima un antiquitat d'uns 59 anys.

Per la data de construcció y el tipus d'obra, l'edifici te carència de aïllament a les façanes. L'edifici està envellit per la falta de manteniment i conservació, presenta unes deficiències greus, , que es detallen a l'apartat 3 d'aquesta MD.



2.2. Sistema estructural i fonaments

2.2.1. Fonaments i murs de contenció

Fonamentació superficial, amb sabates corregudes i sabates aïllades.

2.2.2. Estructura vertical i forjats

Parets de càrrega i forjats unidireccionals.

2.3. Sistema de l'envolupant

2.3.1. Aspectes generals

Edifici entre mitgeres, te un pati de llums i un pati de ventilació.

2.3.2. Façanes

Façana principal:

A la planta baixa hi ha, a la dreta, la porta d'accés a l'edifici, a continuació disposa de dos finestres, les finestres tenen reixa. La planta pis primer te dos finestres. Els paraments verticals estan acabats amb un arrebossat.

Façana posterior:

A la planta baixa hi ha una porta i una finestra. La planta pis primer te dos finestres. Els paraments verticals estan acabats amb un arrebossat.

2.3.3. Cobertes

La coberta no es transitable ni accessible des de el pati posterior, està acabada amb una emulsió impermeabilitzant que puja per el minvell. A la coberta es situa el pati de ventilació, "tapat" amb diversos materials, i la claraboia de l'escala comunitària que es una xapa ondulada de fibra de vidre.

2.3.4. Mitgeres

Situada a la dreta de la façana, està acabada amb maó sense revestir.

2.3.5. Pati de llums i de ventilació

El pati de llums està situat a la part central de l'edifici al costat de l'escala comunitària,, entre els dos cossos que el conformen, te una planta quadrada, els seus parament verticals estan arrebossats. Disposa de cinc finestres en total.

El pati de ventilació està situat al costat de la mitgera esquerra, està "tapat" amb diversos materials.



2.3.6. Pati interior de parcel·la

A la part posterior de la parcel·la hi ha un pati pavimentat amb una solera de morter. Té diversos coberts.

2.4. Elements comunitaris

Ja que no s'ha pogut accedir a l'interior de l'edifici, no ha sigut possible obtenir les dades de les instal·lacions, ni els elements comuns.

2.5. Elements privats i serveis

2.5.1. Elements privats en façanes

No hi ha elements privats.

2.5.2. Elements privats en coberta

No hi ha elements privats.

2.5.3. Línies de serveis companyia

A la façana principal hi ha línies de telefonia grapades a la mateixa, amb traçat horitzontal per sota de les finestres de la planta pis primer. Des d'aquesta instal·lació surten les línies verticals de les escomeses dels diferents habitatges.

Al costat dret de la façana hi ha un tub vertical i un caixa corresponents a l'escomesa elèctrica de la finca.



3. Resum dels resultats de l'Informe d'Avaluació de l'Edifici (IEE)

3.1. Resultats i conclusions de l'IEE

D'acord amb la fitxa d'inspecció que s'adjunta com annex, l'edifici té les següents deficiències:

Deficiències greus:

Pati de llums:

- Taques en el revestiment i/o decoloracions.
- Cel obert de fibrociment i/o altre element perillós.
- Presència de vegetació y/o microorganismes (molsa, bacteris, floridura).

Patis posterior:

- Bombament o deformació mur de tancament pati.
- El pati de ventilació no ventila.

Mitgera:

- Fissures i/o esquerdes en mitgera.
- Humitat per filtracions en mur de tancament
- Necessitat d'aïllament amb envà pluvial.

Coberta

- Pendents insuficients o inexistents.

A l'edifici s'han fet intervencions de manteniment mes o menys recents, però presenta algunes deficiències greus.

3.2. Llistat d'obres de rehabilitació a realitzar segons el resultat de l'IEE

Les obres que s'haurien de dur a terme son les següents:

Sobre el sistema de l'envolupant:

Façana principal:

- Repicat d'arrebossat.
- Nou arrebossat.
- Col·locació de nous escopidors en les finestres.
- Pintat de parament vertical exterior.
- Protecció del cablejat existent fixat en paraments exteriors.
- Reparació puntual d'ancoratge metàl·lic de baranes.
- Pintat de baranes i reixes d'acer.

Façana posterior:

- Cosit d'esquerdes.
- Col·locació d'aïllament tèrmic per els paraments exteriors a les plantes pis.
- Col·locació de nous escopidors en les finestres.
- Pintat de parament vertical exterior.

Mitgeres:

- Arrebossat projectat mestrejat.
- Pintat de parament vertical exterior de ciment.

Pati de llums:

- Repicat de les zones d'arrebossat en mal estat.
- Arrebossat projectat mestrejat de zones repicades.



- Pintat de parament vertical exterior.
- Substitució de coberta de plaques de fibrociment.

Cobertes:

- Formació de nova coberta amb impermeabilització i nou paviment de dues capes de rajola ceràmica .
- Substitució de la claraboia del patinet de ventilació.

Sobre els elements comunitaris:

Instal·lació d'evacuació d'aigües:

- Substitució de dos baixants de fibrociment per PVC.

3.3. Altres obres recomanades

No hi altres obres recomanades

4. Descripció del projecte

4.1. Requisits normatius segons les característiques de l'edifici i l'objecte de l'encàrrec

Les solucions adoptades al projecte tenen com objectiu que l'edifici disposi de les prestacions adequades per tal de garantir els requisits bàsics de qualitat que estableix la Llei 38/99 d'Ordenació de l'Edificació.

En compliment del article 1 del Decret 462/71 del Ministerio de la Vivienda, "Normas sobre redacción de proyectos y dirección de obras de edificación" i, també en compliment de l'apartat 1.3 de l'annex del Codi Tècnic de l'Edificació, es fa constar que en el projecte s'han observat les normes sobre la construcció vigents i que aquestes estan relacionades a l'apartat de Normativa Aplicable d'aquesta memòria.

4.2. Requisits i prestacions de l'edificació segons les característiques de l'edifici i l'objecte de l'encàrrec

S'estableixen les prestacions de l'edifici per requisits bàsics, en relació a les exigències bàsiques del CTE. Aquest compliment del CTE es pot fer a través dels Documents Bàsics corresponents, que incorporen la quantificació de les exigències i els procediments necessaris, i tenint sempre en compte el principi de proporcionalitat entre les intervencions i el seu cost econòmic.

A continuació es defineixen els requisits generals a complementar a través dels DB en relació a la rehabilitació de l'edifici, que depenen de les seves característiques i ubicació:

- DB-SI 4, Instal·lacions de protecció contra incendis.
- DB-SU 9, Accessibilitat.
- DB-HS 1, Protecció enfront de la humitat.
- DB-HS 5, Evacuació d'aigües.
- DB-HE 1, Limitació de la demanda energètica.

En la Memòria Constructiva es defineixen els sistemes de l'edifici i es concreten els seus requisits específics i prestacions de les solucions.



4.3. Relació i descripció general de les obres de rehabilitació a realitzar

Les obres de rehabilitació de l'edifici es concreten en les següents actuacions:

En allò relatiu al sistema de l'envolupant:

Repicat de l'arrebossat actual i nou arrebossat de la façana principal. Nou sòcol de rajola ceràmica a la planta baixa. A les finestres es col·locaran uns nous escopidors. Finament es procedirà al pintat de la façana i les baranes i reixes d'acer.

En la mitgera es farà un arrebossat de morter i es pintarà.

Es repararà la coberta, eliminat l'actual paviment i la impermeabilització existent, col·locant una nova impermeabilització i dues capes de rajola ceràmica, inclosa la formació de un nou minvell. Es substituirà la claraboia del patinet de ventilació.

Al pati de llums es repicarà l'arrebossat existent que es trobi en mal estat, s'arrebossaran de nou les zones repicades i es pintaran els paraments verticals. Es substituirà la coberta de plaques de fibrociment per una nova lluernà de plaques de policarbonat.

En allò relatiu als elements comunitaris:

Es substituiran dos baixants de fibrociment per nous baixants de PVC.

4.4. Millora de l'eficiència energètica

Tot i que un dels principals objectius del projecte de rehabilitació és la millora de l'eficiència energètica de l'edifici, en aquest cas no s'ha pogut accedir als habitatges per obtenir les dades necessàries per elaborar el certificat d'eficiència energètica.

D'altra banda, cal assenyalar que en aquest edifici no s'aplica cap aïllament en les façanes per la qual cosa no hi ha millora d'eficiència energètica derivada de les actuacions proposades.



MC MEMÒRIA CONSTRUCTIVA

1. Treballs previs i replanteig general

1.1. Treballs previs

Els treballs previs a realitzar consisteixen en:

- Inspecció de la finca i comunicació als propietaris de l'inici de les obres:
Abans del inici dels treballs es farà una nova inspecció de l'edifici conjuntament entre els responsables de l'empresa constructora i la direcció facultativa, per revisar les tasques a realitzar i aclarir possibles dubtes.

Es comunicarà l'inici dels treballs als diferents propietaris.
- Organització de l'obra (accessos a la finca, programació dels treballs, etc.)
L'empresa constructora haurà de presentar la seva programació dels treballs, d'acord amb les indicacions de la direcció facultativa, que inclourà les necessitats relatives als accessos a la finca. Aquesta programació es comunicarà als propietaris.
- Elaboració del Pla de Seguretat i obertura del centre de treball.
Abans del inici de les obres, l'empresa constructora presentarà el seu Pla de Seguretat i Salut, que haurà de ser aprovat pel coordinador de seguretat. Posteriorment l'empresa constructora farà la comunicació d'apertura del centre de treball.
- Subministrament i muntatge de bastides i elements auxiliars:
Es muntaran totes les bastides necessàries per a l'execució de l'obra, Seran del tipus europeu, homologades, d'acer galvanitzat i inclouran plataformes de treball de 60, 90 o 120 cm segons les necessitats del parament a rehabilitar, baranes, sòcols de seguretat, xarxa mosquitera de protecció i lona-visera a nivell de planta baixa per a recollida d'aigua i caiguda de materials, tot complint les normatives vigents de seguretat.
- Pla de retirada d'elements amb amiant:
Prèviament a la retirada d'elements que continguin amiant (baixants de fibrociment, etc.), l'empresa constructora redactarà un Pla de Treball que serà aprovat per la Inspecció i els Serveis Territorials de la Generalitat, on s'indicarà el procediment per a dur a terme el desamiantat.

1.2. Replanteig general

Un cop realitzades les tasques descrites en l'apartat anterior i es pugui accedir a les bastides i altres elements auxiliars en condicions de seguretat, es verificarà des de la bastida l'estat en que es troba cada un dels paraments objecte de rehabilitació i l'abast dels treballs a executar. Es realitzarà un replanteig general de les obres a realitzar, ajustant-se si fos necessari l'amidament de les partides a executar



2. Descripció de les actuacions a executar sobre el sistema estructural i fonaments

2.1. Fonaments i murs de contenció

No es preveu cap actuació sobre els fonaments ni els murs de contenció.

2.2. Sistema estructural

No es preveu cap actuació sobre el sistema estructural de l'edifici, a excepció de petites reparacions puntuals.

Si durant l'execució dels treballs s'observessin patologies estructurals, es realitzarien els estudis pertinents per garantir la seguretat de la finca i els seus ocupants.

3. Descripció de les actuacions a executar sobre el sistema de l'envolupant

3.1. Façanes

Façana principal

A més del muntatge de la bastida, descrita en l'apartat de treballs previs, es faran les següents actuacions:

- Arrencada d'elements metàl·lics puntuals encastats en el parament de façana, amb mitjans manuals i càrrega manual de runa sobre camió o contenidor.
- Repicat d'arrebossat de morter de ciment de la zona de les finestres, amb mitjans manuals i càrrega manual de runa sobre camió o contenidor.
- Arrencada d'escopidors ceràmics o de pedra de les finestres, amb mitjans manuals i càrrega manual de runa sobre camió o contenidor.
- Arrebossat projectat mestrejat parcial sobre parament vertical exterior en zona finestres i laterals de balcons, amb morter tipus Weber. rev hidro o equivalent.
- Col·locació de nous escopidors en les finestres, de planxa pre-formada d'acer galvanitzat i lacada al forn d'1,5 mm de gruix, entre 200 i 400 mm de desenvolupament, amb 4 plecs, col·locat amb fixacions mecàniques.
- Aplacat ceràmic de parament vertical exterior, en el sòcol de planta baixa.
- Pintat de parament vertical exterior de ciment en zona finestres i laterals de balcons, amb pintura plàstica amb acabat llis, amb una capa de fons, diluïda, i dues d'acabat, incloent el repàs d'escatat i massillat previ de la base per deixar la superfície perfectament acabada per rebre la pintura.
- Protecció del cablejat existent fixat en paraments exteriors amb perfil d'acer S275JR segons UNE-EN 10025-2, en perfils laminats en calent sèrie UPE 200, galvanitzat en calent, col·locat a l'obra amb ancoratge químic en la fàbrica de maó de la façana, incloent el trasllat de instal·lació de servei en canal d'alumini; els deslligats, reconduccions i fixacions puntuals del cablejat existent.
- Reparació puntual d'ancoratges metàl·lics de baranes, amb retallats, raspallats i passivats amb dues capes d'imprimació anticorrosiva i pont d'unió, de ciment i resines epoxi.



- Pintat de baranes i reixes d'acer, amb esmalt de poliuretà, amb dues capes d'imprimació antioxidant i dues d'acabat, prèvia neteja de les mateixes.

3.2. Cobertes

Es faran les següents actuacions:

- Arrencada de paviment de rajola ceràmica o de gres, amb mitjans manuals i càrrega manual de runa sobre camió o contenidor., incloent els minvells perimetrals.
- Arrencada de la làmina impermeabilitzant amb mitjans manuals i càrrega manual de runa sobre camió o contenidor.
- Col·locació de geotèxtil format per feltre de polipropilè teixit de 130 a 140 g/m², col·locat sense adherir.
- Col·locació de membrana per a impermeabilització de cobertes PN-3 segons la norma UNE 104402 d'una làmina, de densitat superficial 4,2 kg/m² formada per làmina de quitrà modificat amb polímers LAM-3-NA, col·locada sobre capa separadora amb geotèxtil.
- Col·locació de geotèxtil format per feltre de fibra de vidre teixit de 90 a 100 g/m², col·locat sense adherir.
- Acabat de terrat amb paviment format per dues capes de rajola ceràmica, una de ceràmica comuna i una de mecànica amb acabat fi, de color vermell i de 28x14 cm, col·locades la primera amb morter asfàltic i la segona amb morter mixt 1:2:10.
- Substitució de la claraboia del patinet de ventilació mitjançant nova estructura metàl·lica i vidre lluna armada incolora de 8 mm de gruix, col·locat amb perfils conformats de neoprè sobre perfil·laria metàl·lica.

3.3. Mitgeres

A més del muntatge de la bastida, descrita en l'apartat de treballs previs, es faran les següents actuacions:

- Arrebossat projectat mestrejat sobre parament vertical exterior, amb morter tipus Weber. rev hidro o equivalent.
- Pintat de parament vertical exterior de ciment, amb pintura plàstica amb acabat llis, amb una capa de fons, diluïda, i dues d'acabat, incloent el repàs d'escatat i massillat previ de la base per deixar la superfície perfectament acabada per rebre la pintura.

3.4. Patis de llums i celoberts

A més del muntatge de la bastida, descrita en l'apartat de treballs previs, en els dos patis de llums es faran les següents actuacions:

- Repicat de l'arrebossat de morter de ciment de les zones defectuoses, amb mitjans manuals i càrrega manual de runa sobre camió o contenidor.
- Arrebossat projectat mestrejat sobre les zones repicades, amb morter tipus Weber.rev hidro o equivalent.
- Pintat de parament vertical exterior de ciment, amb pintura plàstica amb acabat llis, amb una capa de fons, diluïda, i dues d'acabat, incloent el repàs d'escatat i massillat previ de la base per deixar la superfície perfectament acabada per rebre la



pintura.

- Desmuntatge de la coberta de planxes ondulades de fibrociment, no inclosa estructura de subjecció, incloent el transport fins a contenidor especial per retirada de material perillós.
- Nova lluern de plaques de policarbonat cel·lular de 20 mm de gruix i 6 parets, de 600 mm d'amplària i tractament per a l'absorció de la radiació ultraviolada a les dues cares, amb suports de perfil d'alumini i junts d'estanqueïtat.

3.5. Patis interiors de parcel·la

No es preveuen actuacions en el pati interior de parcel·la.

3.6. Altres

El projecte inclou el transport de residus inerts o no especials a instal·lació autoritzada de gestió de residus, incloent la deposició controlada a dipòsit autoritzat de residus barrejats inerts amb una densitat 1,0 t/m³, procedents de construcció o demolició, amb codi 170107 segons la Llista Europea de Residus (ORDEN MAM/304/2002).

L'empresa receptora del residu ha de facilitar al constructor la informació necessària per complimentar el certificat de disposició de residus, d'acord amb l'article 5.3 del REAL DECRETO 105/2008.



4. Descripció de les actuacions a executar sobre els elements comunitaris

4.1. Instal·lacions i serveis comunitaris

Pel que fa a les instal·lacions comunitàries s'ha previst el següent:

Instal·lació de sanejament

- Extracció de dos tubs de fibrociment amb amiant en baixants, procedint a humitejar del material amb una solució aquosa aplicada a baixa pressió per evitar la dispersió de fibres d'amiant a l'ambient, plastificat en envasos específics, etiquetatge i paletitzat per al seu posterior transport a abocador de matèries perilloses toxico-contaminants, incloent la part proporcional de picat de parament per descobrir el tram de fibrociment encastat.
- Instal·lació de dos nous baixants de tub de PVC-U de paret estructurada, àrea d'aplicació B segons norma UNE-EN 1453-1, de DN 160 mm, incloses les peces especials i fixat mecànicament amb brides. Inclosa la part proporcional de connexió als habitatges per la part exterior.

4.2. Escala comunitària

No està previst efectuar obres en l'escala comunitària.

4.3. Accés a l'edifici i vestíbul

No està previst efectuar obres en l'escala comunitària.



ME MEMÒRIA D'EXECUCIÓ

1. Estudi de l'organització i desenvolupament de les obres

1.1. Organització de les obres

Es preveu una durada màxima d'un mes per a cada una de les zones d'actuació (façana principal, façana posterior, coberta i patis).

No obstant, es preveu solapar activitats de manera que la durada total de les obres de rehabilitació de l'edifici sigui de 2 mesos.

Abans del inici dels treballs es farà una nova inspecció de l'edifici conjuntament entre els responsables de l'empresa constructora i la direcció facultativa, per revisar les tasques a realitzar i aclarir possibles dubtes.

Es comunicarà l'inici dels treballs als diferents propietaris.

L'empresa constructora haurà de presentar la seva programació dels treballs, d'acord amb les indicacions de la direcció facultativa, que inclourà les necessitats relatives als accessos a la finca. Aquesta programació es comunicarà als propietaris.

1.2. Mesures per minimitzar les afectacions de les obres a tercers i a l'entorn

Abans del inici de les obres, l'empresa constructora presentarà el seu Pla de Seguretat i Salut, que haurà de ser aprovat pel coordinador de seguretat. Posteriorment l'empresa constructora farà la comunicació d'apertura del centre de treball.

Es muntaran totes les bastides necessàries per a l'execució de l'obra, Seran del tipus europeu, homologades, d'acer galvanitzat i inclouran plataformes de treball de 60, 90 o 120 cm segons les necessitats del parament a rehabilitar, baranes, sòcols de seguretat, xarxa mosquitera de protecció i lona-visera a nivell de planta baixa per a recollida d'aigua i caiguda de materials, tot complint les normatives vigents de seguretat.

Es garantiran en tot moment els accessos a totes les entitats, i amb les mesures de seguretat necessàries per evitar danys a tercers.

A la vegada es mantindrà sempre obert el pas per les voreres, per sota la bastida i amb totes les mesures de seguretat necessàries.

Els treballs s'efectuaran sempre en els horaris indicats en les ordenances municipals.

1.3. Mesures mediambientals adoptades per a l'execució de les obres

Tots els residus generats en l'obra es transportaran a un abocador controlat. L'empresa constructora haurà d'aportar els certificats corresponents.

Prèviament a la retirada d'elements que continguin amiant (baixants de fibrociment, etc.), l'empresa constructora redactarà un Pla de Treball que serà aprovat per la Inspecció i els Serveis Territorials de la Generalitat, on s'indicarà el procediment per a dur a terme el desamiantat.



2. Termini d'execució

El termini d'execució dels treballs de rehabilitació de l'edifici s'estima en 2 mesos.

3. Pla de treballs

S'elabora un únic Pla de Treballs per al conjunt del projecte global de Rehabilitació dels edificis inclosos en l'àrea de conservació i rehabilitació del carrer Pirineus entre Bruc i Olot.

4. Proposta de classificació del contractista

La proposta de classificació del contractista és única per al conjunt del projecte global de Rehabilitació dels edificis inclosos en l'àrea de conservació i rehabilitació del carrer Pirineus entre Bruc i Olot.



CN **NORMATIVA APLICABLE**

1. Relació de normativa aplicable

1.1. Marc general

- Llei Rehabilitació 8/2013 i RD 233/2013
- Llei Sòl, text refós RDL 2/2008
- Llei urbanisme, text refós DL 1/2010 i Modificació per la Llei 3/3012
- Llei del Dret a l'Habitatge 18/2007
- Llei Contractes Sector Públic, text refós RDL 3/2011
- Llei Ordenació Edificació 38/1999
- Legislació sectorial aplicable

1.2. Normativa tècnica d'edificació

Aspectes generals

Ley de Ordenación de la Edificación, LOE

Ley 38/1999 (BOE: 06/11/99),modificació: Ley 52/2002,(BOE 31/12/02). Modificada pels Pressupostos generals de l'estat per a l'any 2003. art. 105 i la Ley 8/2013 (BOE 27/6/2013)

Código Técnico de la Edificación, CTE

RD 314/2006, de 17 de març de 2006 (BOE 28/03/2006) modificat per RD 1371/2007 (BOE 23/10/2007), Orden VIV 984/2009 (BOE 23/4/2009) i les seves correccions d'errades (BOE 20/12/2007 i 25/1/2008). RD 173/10 pel que es modifica el Codi tècnic de l'edificació, en matèria d'accessibilitat i no discriminació a persones con discapacitat. (BOE 11.03.10), la Ley 8/2013 (BOE 27/6/2013) i la Orden FOM/ 1635/2013, d'actualització del DB HE (BOE 12/09/2013) amb correcció d'errades (BOE 08/11/2013)

Desarrollo de la Directiva 89/106/CEE de productos de la construcción

RD 1630/1992 modificat pel RD 1328/1995. (*marcatge CE dels productes, equips i sistemes*)

Normas para la redacción de proyectos y dirección de obras de edificación

D 462/1971 (BOE: 24/3/71)modificat pel RD 129/85 (BOE: 7/2/85)

Normas sobre el libro de Ordenes y asistencias en obras de edificación

O 9/6/1971 (BOE: 17/6/71) correcció d'errors (BOE: 6/7/71) modificada per l'O. 14/6/71(BOE: 24/7/91)

Libro de Ordenes y visitas

D 461/1997, de 11 de març

Certificado final de dirección de obras

D 462/1971 (BOE: 24/3/71)

REQUISITS BÀSICS DE QUALITAT DE L'EDIFICACIÓ

Ús de l'edifici

Habitatge

Llei de l'habitatge

Llei 18/2007 (DOGC: 9/1/2008) i correcció errades (DOGC 7/2/2008)



Condicions mínimes d'habitabilitat dels habitatges i la cèdula d'habitabilitat

D 141/2012 (DOGC 2/11/2012). Incorpora condicions d'accessibilitat per als edificis d'habitatge, tant elements comuns com a l'interior de l'habitatge.

Acreditació de determinats requisits prèviament a l'inici de la construcció dels habitatges

D 282/91 (DOGC:15/01/92) Requisits documentals per iniciar les obres.

Llocs de treball

Disposiciones mínimas de seguridad y salud en los lugares de trabajo

RD 486/1997, de 14 d'abril (BOE: 24/04/97). Modifica i deroga alguns capítols de la "Ordenanza de Seguridad y Higiene en el trabajo". (O. 09/03/1971)

Altres usos

Segons reglamentacions específiques

Accessibilitat

Condiciones básicas de accesibilidad y no discriminación de las personas con discapacidad para el acceso y utilización de los espacios públicos urbanizados y edificaciones

RD 505/2007 (BOE 113 de l'11/5/2007). Desarrollo de la LIONDAU, Ley de Igualdad de oportunidades y no discriminación y acceso universal.

CTE Part I Exigències bàsiques de seguretat d'utilització i accessibilitat, SUA

CTE DB Document Bàsic SUA Seguretat d'utilització i accessibilitat

RD 314/2006 (BOE 28/03/2006) i les seves modificacions

Llei de promoció de l'accessibilitat i supressió de barreres arquitectòniques

Llei 20/91 (DOGC 25/11/91)

Codi d'accessibilitat de Catalunya, de desplegament de la Llei 20/91

D 135/95 (DOGC 24/3/95)

Seguretat estructural

CTE Part I Exigències bàsiques de Seguretat Estructural, SE

CTE DB SE Document Bàsic Seguretat Estructural, Bases de càlcul

CTE DB SE AE Document Bàsic Accions a l'edificació

RD 314/2006 (BOE 28/03/2006) i les seves modificacions

Seguretat en cas d'incendi

CTE Part I Exigències bàsiques de seguretat en cas d'incendi, SI

CTE DB SI Document Bàsic Seguretat en cas d'Incendi

RD 314/2006 (BOE 28/03/2006) i les seves modificacions

CTE DB SI Document Bàsic Seguretat en cas d'Incendi

Reglamento de seguridad en caso de incendios en establecimientos industriales, RSCIEI

RD 2267/2004, (BOE: 17/12/2004)

Prevenió i seguretat en matèria d'incendis en establiments, activitats, infraestructures i edificis.

Llei 3/2010 del 18 de febrer (DOGC: 10.03.10), *entra en vigor 10.05.10.*

Instruccions tècniques complementàries, SPs (DOGC 26/10/2012)

Seguretat d'utilització i accessibilitat



CTE Part I Exigències bàsiques de seguretat d'utilització i accessibilitat, SUA

CTE DB SUA Document Bàsic Seguretat d'Utilització i Accessibilitat

SUA-1 Seguretat enfront al risc de caigudes

SUA-2 Seguretat enfront al risc d'impacte o enganxades

SUA-3 Seguretat enfront al risc "d'aprisionament"

SUA-5 Seguretat enfront al risc causat per situacions d'alta ocupació

SUA-6 Seguretat enfront al risc d'ofegament

SUA-7 Seguretat enfront al risc causat per vehicles en moviment

SUA-8 Seguretat enfront al risc causat pel llamp

SUA-9 Accessibilitat

RD 314/2006 (BOE 28/03/2006) i les seves modificacions

Salubritat

CTE Part I Exigències bàsiques d'Habitabilitat Salubritat, HS

CTE DB HS Document Bàsic Salubritat

HS 1 Protecció enfront de la humitat

HS 2 Recollida i evacuació de residus

HS 3 Qualitat de l'aire interior

HS 4 Subministrament d'aigua

HS 5 Evacuació d'aigües

RD 314/2006 (BOE 28/03/2006) i les seves modificacions

Es regula l'adopció de criteris ambientals i d'eficiència en els edificis

D 21/2006 (DOGC: 16/02/2006) i D 111/2009 (DOGC:16/7/2009)

Protecció enfront del soroll

CTE Part I Exigències bàsiques d'Habitabilitat Protecció davant del soroll, HR

CTE DB HR Document Bàsic Protecció davant del soroll

RD 314/2006 (BOE 28/03/2006) i les seves modificacions

Ley del ruido

Ley 37/2003 (BOE 276, 18.11.2003)

Zonificación acústica, objetivos de calidad y emisiones acústicas

RD 1367/2007 (BOE 23/10/2007)

Llei de protecció contra la contaminació acústica

Llei 16/2002 (DOGC 3675, 11.07.2002)

Reglament de la Llei 16/2002 de protecció contra la contaminació acústica

Decret 176/2009 (DOGC 5506, 16.11.2009)

Es regula l'adopció de criteris ambientals i d'eficiència en els edificis

D 21/2006 (DOGC: 16/02/2006) i D 111/2009 (DOGC:16/7/2009)

[Ordenances municipals](#)



Estalvi d'energia

CTE Part I Exigències bàsiques d'estalvi d'energia, HE

CTE DB HE Document Bàsic Estalvi d'Energia

HE-0 Limitació del consum energètic

HE-1 Limitació de la demanda energètica

HE-2 Rendiment de les Instal·lacions Tèrmiques

HE-3 Eficiència energètica de les instal·lacions d'il·luminació

HE-4 Contribució solar mínima d'aigua calenta sanitària

HE-5 Contribució fotovoltaica mínima d'energia elèctrica

RD 314/2006 (BOE 28/03/2006) i les seves modificacions. Actualització DB HE: Orden FOM/ 1635/2013, (BOE 12/09/2013) amb correcció d'errades (BOE 08/11/2013)

Es regula l'adopció de criteris ambientals i d'ecoeficiència en els edificis

D 21/2006 (DOGC: 16/02/2006) i D 111/2009 (DOGC:16/7/2009)



NORMATIVA DELS SISTEMES CONSTRUCTIUS DE L'EDIFICI

Sistemes estructurals

CTE DB SE Document Bàsic Seguretat Estructural, Bases de càlcul

CTE DB SE AE Document Bàsic Accions a l'edificació

CTE DB SE C Document Bàsic Fonaments

CTE DB SE A Document Bàsic Acer

CTE DB SE M Document Bàsic Fusta

CTE DB SE F Document Bàsic Fàbrica

CTE DB SI 6 Resistència al foc de l'estructura i Annexes C, D, E, F

RD 314/2006 (BOE 28/03/2006) i les seves modificacions.

NCSE-02 Norma de Construcció Sismorresistente. Parte general y edificación

RD 997/2002, de 27 de setembre (BOE: 11/10/02)

EHE-08 Instrucció de hormigón estructural

RD 1247/2008, de 18 de juliol (BOE 22/08/2008)

Instrucció d'Acer Estructural EAE

RD 751/2011 (BOE 23/6/2011)

El RD especifica que el seu àmbit d'aplicació és per a totes les estructures i elements d'acer estructural, tant d'edificació com d'enginyeria civil i que en obres d'edificació es pot fer servir indistintament aquesta Instrucció i el DB SE-A Acer del Codi Tècnic de l'Edificació.

NRE-AEOR-93 Norma reglamentària d'edificació sobre accions en l'edificació en les obres de rehabilitació estructural dels sostres d'edificis d'habitatges

O 18/1/94 (DOGC: 28/1/94)

Sistemes constructius

CTE DB HS 1 Protecció enfront de la humitat

CTE DB HR Protecció davant del soroll

CTE DB HE 1 Limitació de la demanda energètica

CTE DB SE AE Accions en l'edificació

CTE DB SE F Fàbrica i altres

CTE DB SI Seguretat en cas d'incendi, SI 1 i SI 2, Annex F

CTE DB SUA Seguretat d'Utilització i Accessibilitat, SUA 1 i SUA 2

RD 314/2006 (BOE 28/03/2006) i les seves modificacions.

Codi d'accessibilitat de Catalunya, de desplegament de la Llei 20/91

D 135/95 (DOGC: 24/3/95)

Es regula l'adopció de criteris ambientals i d'ecoeficiència en els edificis

D 21/2006 (DOGC: 16/02/2006) i D 111/2009 (DOGC:16/7/2009)



Sistema de condicionaments, instal·lacions i serveis

Instal·lacions d'ascensors

Disposiciones de aplicación de la Directiva del Parlamento Europeo y del Consejo, 95/16/CE, sobre ascensores

RD 1314/97 (BOE: 30/9/97) (BOE 28/07/98)

Reglamento de aparatos elevadores

O 30/6/66 (BOE: 26/7/66) correcció d'errades (BOE: 20/9/66) modificacions (BOE: 28/11/73; 12/11/75; 10/8/76; 13/3/81; 21/4/81; 25/11/81)

Reglamento de aparatos de elevación y su mantenimiento. Instrucciones Técnicas Complementarias

RD 2291/85 (BOE: 11/12/85) regulació de l'aplicació (DOGC: 19/1/87) modificacions (DOGC: 7/2/90). Derogat pel RD 1314/1997, excepte els articles 10, 11, 12, 13, 14, 15, 19 i 23.

ITC-MIE-AEM-1 Instrucción Técnica Complementaria referida a ascensores electromecánicos.

O. 23/09/87 (BOE: 6/10/87, 12/05/88, 21/10/88, 17/09/91, 12/10/91). Derogada pel RD 1314/1997 llevat dels articles que remetent als articles vigents del reglament anteriorment esmentats.

Prescripciones Técnicas no previstas a la ITC-MIE-AEM-1 y aprobación de prescripciones técnicas

derogada pel RD 1314/1997 llevat dels articles que remetent als articles vigents del reglament anteriorment esmentats

Resolució 27/04/92 (BOE: 15/05/92)

Condiciones técnicas mínimas exigibles a los ascensores y normas para realizar las inspecciones periódicas

O. 31/03/81 (BOE: 20/04/81)

Se autoriza la instalación de ascensores sin cuarto de máquinas

Resolució 3/4/97 (BOE: 23/4/97) correcció d'errors (BOE: 23/5/97)

Se autoriza la instalación de ascensores con máquinas en foso

Resolució 10/09/98 (BOE: 25/9/98)

Prescripciones para el incremento de la seguridad del parque de ascensores existentes

RD 57/2005 (BOE: 4/2/2005)

Normes per a la comercialització i posada en servei de les màquines

RD 1644/08 de 10 d'octubre (BOE 11.10.08)

Aplicació del RD 1314/1997, de disposicions d'aplicació de la Directiva del Parlament Europeu i del Consell 95/16/CE, sobre ascensors

O 31/06/99 (DOGC: 11/06/99), correcció d'errades (DOGC: 05/08/99)

Aplicació per entitats d'inspecció i control de condicions tècniques de seguretat i inspecció periòdica

Resolució 22/06/87 (DOGC 20/07/87)

Condicions tècniques de seguretat als ascensors

O. 9/4/84 (DOGC: 30/5/84) ampliació de terminis del DOGC: 4/2/87 i 7/2/90)

Aclariments de diferents articles del "Reglamento de aparatos elevadores"

O 23/12/81 (DOGC: 03/02/82)

Plataformes elevadores verticales per a ús de persones amb mobilitat reduïda.

Instrucció 6/2006

Aplicació a Catalunya del Reial Decret 88/2013, de 8 de febrer, pel qual s'aprova la Instrucció tècnica complementària AEM 1 "Ascensors" del Reglament d'aparells d'elevació i manteniment, aprovat pel RD 2291/1985, de 8 de novembre

Ordre EMO/254/2013 (DOGC 23/10/2013)



Instal·lacions de recollida i evacuació de residus

CTE DB HS 2 Recollida i evacuació de residus

RD 314/2006 (BOE 28/03/2006) i les seves modificacions

[Ordenances municipals](#)

Instal·lacions d'aigua

CTE DB HS 4 Subministrament d'aigua

RD 314/2006 (BOE 28/03/2006) i les seves modificacions.

CTE DB HE 4 Contribució solar mínima d'aigua calenta sanitària

RD 314/2006 (BOE 28/03/2006) i les seves modificacions.

Criterios sanitarios del agua de consumo humano

RD 140/2003 (BOE 21/02/2003)

Criterios higiénico-sanitarios para la prevención y control de la legionelosis.

RD 865/2003 (BOE 18/07/2003)

Reglamento d'equips a pressió. Instruccions tècniques complementàries

RD 2060/2008 (BOE 05/02/2009)

Es regula l'adopció de criteris ambientals i d'ecoeficiència en els edificis

D 21/2006 (DOGC 16/02/2006) I D111/2009 (DOGC:16/7/2009)

Condicions higienicosanitàries per a la prevenció i el control de la legionel·losi

D 352/2004 (DOGC 29/07/2004)

Mesures de foment per a l'estalvi d'aigua en determinats edificis i habitatges (d'aplicació obligatòria als edificis destinats a serveis públics de la Generalitat de Catalunya, així com en els habitatges finançats amb ajuts atorgats o gestionats per la Generalitat de Catalunya)

D 202/98 (DOGC 06/08/98)

[Ordenances municipals](#)

Instal·lacions d'evacuació

CTE DB HS 5 Evacuació d'aigües

RD 314/2006 (BOE 28/03/2006) i les seves modificacions

Es regula l'adopció de criteris ambientals i d'ecoeficiència en els edificis

D 21/2006 (DOGC 16/02/2006) I D111/2009 (DOGC16/7/2009)

[Ordenances municipals](#)



Instal·lacions tèrmiques

CTE DB HE 2 Rendiment de les Instal·lacions Tèrmiques (remet al RITE)

RD 314/2006 (BOE 28/03/2006) i les seves modificacions. Actualització DB HE: Orden FOM/ 1635/2013, (BOE 12/09/2013) amb correcció d'errades (BOE 08/11/2013)

RITE Reglamento de Instalaciones Térmicas en los Edificios

RD 1027/2008 (BOE: 29/8/2007) i les seves posteriors correccions d'errades i modificacions

Requisits de disseny ecològic aplicables als productes que utilitzen energia

RD 1369/2007 (BOE 23.10.2007)

Criterios higiénico-sanitarios para la prevención y control de la legionelosis

RD 865/2003 (BOE 18/07/2003)

Reglamento d'equips a pressió. Instruccions tècniques complementàries

RD 2060/2008 (BOE: 05/02/2009)

Condicions higienicosanitàries per a la prevenció i el control de la legionel·losi

D 352/2004 (DOGC 29/07/2004)

Instal·lacions de ventilació

CTE DB HS 3 Calidad del aire interior

RD 314/2006 (BOE 28/03/2006) i les seves modificacions.

RITE Reglamento de Instalaciones Térmicas en los Edificios

RD 1027/2008 (BOE: 29/8/2007) i les seves correccions d'errades (BOE 28/2/2008)

CTE DB SI 3.7 Control de humos

RD 314/2006 (BOE 28/03/2006) i les seves modificacions.

Reglamento de seguridad en caso de incendios en establecimientos industriales, RSCIEI

RD 2267/2004, (BOE: 17/12/2004)

Instal·lacions de combustibles

Gas natural i GLP

Reglamento técnico de distribución y utilización de combustibles gaseosos y sus instrucciones técnicas complementarias.

ITC-ICG 03 Instalaciones de almacenamiento de gases licuados del petróleo (GLP) en depósitos fijos

ITC-ICG 06 Instalaciones de almacenamiento de gases licuados del petróleo (GLP) para uso propio

ITC-ICG 07 Instalaciones receptoras de combustibles gaseosos

RD 919/2006 (BOE: 4/9/2006)

Reglamento general del servicio público de gases combustibles

D 2913/1973 (BOE: 21/11/73) modificació (BOE: 21/5/75; 20/2/84), derogat en tot allò que contradiguin o s'oposin al que es disposa al "Reglamento técnico de distribución y utilización de combustibles gaseosos y sus instrucciones técnicas complementarias", aprovat pel RD 919/2006



Reglamento de redes y acometidas de combustibles gaseosos e instrucciones

O 18/11/74 (BOE: 6/12/74) modificació (BOE: 8/11/83; 23/7/84), derogat en tot allò que contradiguin o s'oposin al que es disposa al "Reglamento técnico de distribución y utilización de combustibles gaseosos y sus instrucciones técnicas complementarias", aprovat pel RD 919/2006

Gas-oil

Instrucción Técnica Complementaria MI-IP-03 "Instalaciones Petrolíferas para uso propio"

RD 1523/1999 (BOE: 22/10/1999)

Instal·lacions d'electricitat

REBT Reglamento electrotécnico para baja tensión. Instrucciones Técnicas Complementarias

RD 842/2002 (BOE 18/09/02)

CTE DB HE-5 Contribució fotovoltaica mínima d'energia elèctrica

RD 314/2006 (BOE 28/03/2006) i les seves modificacions.

Actividades de transporte, distribución, comercialización, suministro y procedimientos de autorización de instalaciones de energía eléctrica

RD 1955/2000 (BOE: 27/12/2000). Obligació de centre de transformació, distàncies línies elèctriques

Reglamento de condiciones técnicas y garantías de seguridad en líneas eléctricas de alta tensión y sus instrucciones técnicas complementarias, ITC-LAT 01 a 09

RD 223/2008 (BOE: 19/3/2008). En vigor a partir del 19.03.2008.

Reglamento sobre condiciones técnicas y garantías de seguridad en centrales eléctricas y centros de transformación

RD 3275/1982 (BOE: 1/12/82) correcció d'errors (BOE: 18/1/83)

Normas sobre ventilación y acceso de ciertos centros de transformación

Resolució 19/6/1984 (BOE: 26/6/84)

Connexió d'instal·lacions fotovoltaiques a la xarxa de baixa tensió

RD 1663/2000, de 29 de setembre (BOE: 30.09.00)

Procediment administratiu aplicable a les instal·lacions solars fotovoltaiques connectades a la xarxa elèctrica

D 352/2001, de 18 de setembre (DOGC 02.01.02)

Normes Tècniques particulars de FECSA-ENDESA relatives a les instal·lacions de xarxa i a les instal·lacions d'enllaç

Resolució ECF/4548/2006 (DOGC 22/2/2007)

Condicions de seguretat en les instal·lacions elèctriques de baixa tensió d'habitatges

Instrucció 9/2004, de 10 de maig, Direcció General de Seguretat industrial

Es fixa un termini provisional per a la inscripció de les instal·lacions d'energia elèctrica de baixa extensió ja existents, sotmeses al règim d'inspecció periòdica.

Instrucció 10/2005, de 16 de desembre de la Direcció General d'Energia i Mines

Es prorroguen els terminis establerts a la Instrucció 10/2005, de 16 de desembre, relativa a la inscripció de les instal·lacions d'energia elèctrica de baixa extensió ja existents, sotmeses al règim d'inspecció periòdica

Instrucció 3/2010, de 16 de desembre de la Direcció General d'Energia i Mines

Certificat sobre compliment de les distàncies reglamentàries d'obres i construccions a línies elèctriques

Resolució 4/11/1988 (DOGC 30/11/1988)



Instal·lacions d'il·luminació

CTE DB HE-3 Eficiència energètica de las instalaciones de iluminación

RD 314/2006 (BOE 28/03/2006) i les seves modificacions. Actualització DB HE: Orden FOM/ 1635/2013, (BOE 12/09/2013) amb correcció d'errades (BOE 08/11/2013)

CTE DB SUA-4 Seguretat enfront al risc causat per il·luminació inadequada

RD 314/2006 (BOE 28/03/2006) i les seves modificacions.

REBT ITC-28 Instal·lacions en locals de pública concurrència

RD 842/2002 (BOE 18/09/02)

Llei d'ordenació ambiental de l'enllumenament per a la protecció del medi nocturn

Llei 6/2001 (DOGC 12/6/2001) i les seves modificació

Instal·lacions de telecomunicacions

Infraestructuras comunes en los edificios para el acceso a los servicios de telecomunicación

RD Ley 1/98 de 27 de febrero (BOE: 28/02/98); modificació Ley 10/2005 (BOE 15/06/2005); modificació Ley 38/99 (BOE 6/11/99).

Reglamento regulador de las infraestructuras comunes de telecomunicaciones para el acceso a los servicios de telecomunicación en el interior de las edificaciones

RD 346/2011 (BOE 1/04/2011)

Orden CTE/1296/2003, por la que se desarrolla el reglamento regulador de las infraestructuras comunes de telecomunicaciones para el acceso a los servicios de telecomunicación en el interior de los edificios y de la actividad de instalación de equipos y sistemas de telecomunicaciones, aprobado por el real decreto 401/2003.

Orden CTE/1296/2003, de 14 de mayo. (BOE 27.06.2003)

Procedimiento a seguir en las instalaciones colectivas de recepción de televisión en el proceso de su adecuación para la recepción de TDT y se modifican determinados aspectos administrativos y técnicos de las infraestructuras comunes de telecomunicación en el interior de los edificios

Ordre ITC/1077/2006 (BOE: 13/4/2006)

Instal·lacions de protecció contra incendis

RIPCI Reglamento de Instalaciones de Protección Contra Incendios

RD 1942/93 (BOE 14/12/93), modificacions per O. 16.04.98 (BOE 28.04.98)

Normas de procedimiento y desarrollo del RD 1942/93 y es revisa el Anejo y sus apéndices

O 16.04.98 (BOE: 20.04.98)

CTE DB SI 4 Instal·lacions de protecció en cas d'incendi

RD 314/2006 (BOE 28/03/2006) i les seves modificacions.

Reglamento de seguridad en caso de incendios en establecimientos industriales, RSCIEI

RD 2267/2004, (BOE: 17/12/2004)

Instal·lacions de protecció al llamp

CTE DB SUA-8 i Annex B Seguretat enfront al risc causat per l'acció del llamp



RD 314/2006 (BOE 28/03/2006) i les seves modificacions.

Certificació energètica dels edificis

Procedimiento Básico para la certificación energética de los edificios

Real Decreto 235/2013 (BOE 13/4/2013)

Control de qualitat

Marc general

Código Técnico de la Edificación, CTE

RD 314/2006 (BOE 28/03/2006) i les seves modificacions. Actualització DB HE: Orden FOM/ 1635/2013, (BOE 12/09/2013) amb correcció d'errades (BOE 08/11/2013)

EHE-08 Instrucción de hormigón estructural. Capítulo 8. Control

RD 1247/2008 , de 18 de julio (BOE 22/08/2008)

Control de qualitat en l'edificació d'habitatges

D 375/1988 (DOGC: 28/12/88) correcció d'errades (DOGC: 24/2/89) desplegament (DOGC: 24/2/89, 11/10/89, 22/6/92 i 12/9/94)

Normatives de productes, equips i sistemes (no exhaustiu)

Disposiciones para la libre circulación de los productos de construcción

RD 1630/1992, de 29 de desembre, de transposició de la Directiva 89/106/CEE, modificat pel RD 1329/1995.

Clasificación de los productos de construcción y de los elementos constructivos en función de sus propiedades de reacción y de resistencia frente al fuego

RD 312/2005 (BOE: 2/04/2005) i modificació per RD 110/2008 (BOE: 12.02.2008)

Actualización de las fichas de autorización de uso de sistemas de forjados

R 30/1/1997 (BOE: 6/3/97). *Sempre que no hagin de disposar de marcatge CE, segons estableix l'EHE-08.*

RC-92 Instrucción para la recepción de cales en obras de rehabilitación de suelos

O 18/12/1992 (BOE: 26/12/92)

UC-85 recomanacions sobre l'ús de cendres volants en el formigó

O 12/4/1985 (DOGC: 3/5/85)

RC-08 Instrucción para la recepción de cementos

RD 956/2008 (BOE: 19/06/2008), correcció d'errades (BOE: 11/09/2008)

Criteris d'utilització en l'obra pública de determinats productes utilitzats en l'edificació

R 22/6/1998 (DOGC 3/8/98)

Gestió de residus de construcció i enderrocs

Text refós de la Llei reguladora dels residus

Decret Legislatiu 1/2009, de 21 de juliol (DOGC 28/7/2009)

Regulador de la producción y gestión de los residuos de construcción y demolición

RD 105/2008, d'1 de febrer (BOE 13/02/2008)



Programa de gestió de residus de la construcció de Catalunya (PROGROC), es regula la producció i gestió de residus de la construcció i demolició, i el cànon sobre la deposició controlada dels residus de la construcció.

D 89/2010, 26 juliol, (DOGC 6/07/2010)

Operaciones de valorización y eliminación de residuos y la lista europea de residuos

O MAM/304/2002, de 8 febrer (BOE 16/3/2002)

Residuos y suelos contaminados

Llei 22/2011, de 28 de juliol (BOE 29/7/2011)

Libre de l'edifici

Ley de Ordenación de la Edificación, LOE

Llei 38/1999 (BOE 06/11/99); Modificació: Llei 52/2002,(BOE 31/12/02); Modificació pels Pressupostos generals de l'estat per a l'any 2003. art. 105

Código Técnico de la Edificación, CTE

RD 314/2006 (BOE 28/03/2006) i les seves modificacions

Libre de l'edifici per edificis d'habitatge

D 206/1992 (DOGC 7/10/92)

1.3. Normativa urbanística

Plan General Metropolitano. Ordenanzas Metropolitanas de Edificación.

Ordenança municipal d'activitats i d'intervenció integral de l'Administració.

1.4. Altres

- Llei 51/2003-LIONDAU. Ley 51/2003, de 2 de diciembre, de igualdad de oportunidades, no discriminación y accesibilidad universal de las personas con discapacidad.
- R.D.L. 1/2013-LGDPD. Real Decreto-Legislativo 1/2013, de 29 de noviembre, por el que se aprueba el Texto Refundido de la Ley General de derechos de las personas con discapacidad y de su inclusión social.
- Llei 49/1960, de 21 de julio, sobre propiedad horizontal.
- Llei 8/2013, de 26 de juny, de rehabilitació, regeneració i renovació urbanes.
- Llei 5/2006, de 10 de maig, del llibre cinquè del Codi Civil de Catalunya,

2. Altres normes i documents de referència aplicats en el projecte

Normes UNE.



Ajuntament
de Santa Coloma
de Gramenet

PROJECTE BÀSIC I D'EXECUCIÓ

REHABILITACIÓ DE L'EDIFICI
SITUAT AL PASSATGE PIRINEUS N° 4
DE SANTA COLOMA DE GRAMENET

BARCELONA, NOVEMBRE DE 2014 EXP. 1084-14-PTG4

DOCUMENTACIÓ GRÀFICA

PCG

Arquitectura e ingeniería

Proyectos, consulting y gestión de obras





Ajuntament de
Santa Coloma de Gramenet

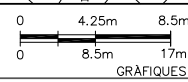
AUTORS DEL PROJECTE
PCG Arquitectura e Ingeniería
Proyectos, consulting y gestión de obras



TÍTOL DEL PROJECTE

PROJECTE D'EXECUCIÓ PER A L'ACTUACIÓ DE REHABILITACIÓ DELS EDIFICIS INCLOSOS A L'ÀREA DE CONSERVACIÓ I REHABILITACIÓ DEL CARRER PIRINEUS ENTRE BRUC I OLOT

ESCALES
A1 1:850
A3 1:1700
ORIGINALS DIN A3

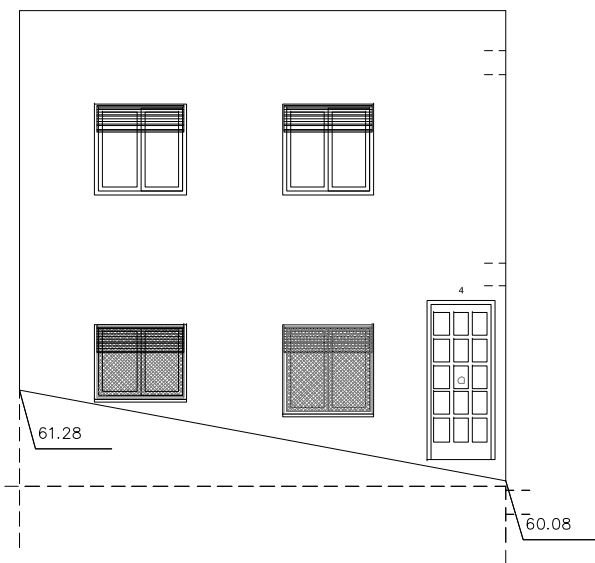


DATA:
NOVEMBRE 2014

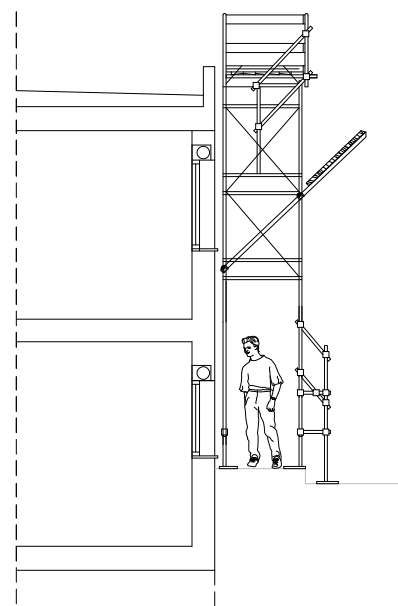
NOM DEL PLANOL:

SITUACIÓ - EMPLAÇAMENT
PASSATGE DELS PIRINEUS Nº4

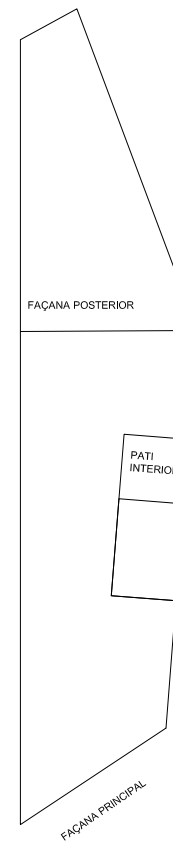
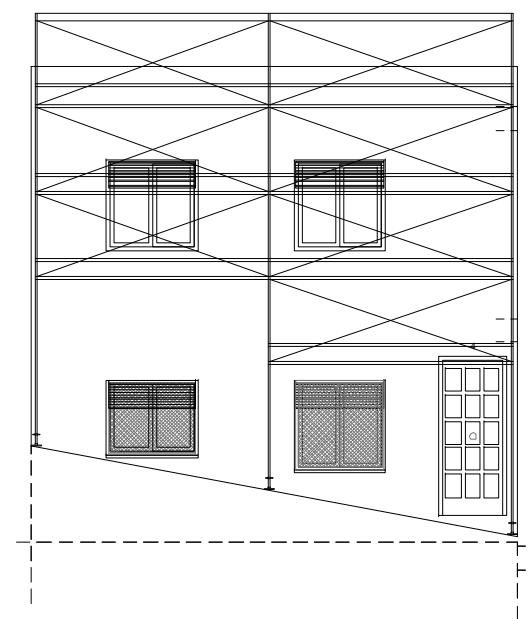
PLANOL NÚM.
00.02
EXPEDIENT:
1084-14



PASSATGE PIRINEUS 4



SECCIÓ FAÇANA PRINCIPAL



LLEGENDA D'ACTUACIONS

- FA1 - BASTIDA TUBULAR
- FA2 - REPICAT D'ARREBOSSAT DE MORTER DE CIMENT
- FA3 - ARRENCADA D'ESCOPIDOR CERÀMIC
- FA4 - APLICACIÓ SISTEMA WEBERTHERM ETICS
- FA5 - ESCOPIDOR DE PLANXA PREFORMADA D'ACER GALVANITZAT
- FA6 - ARREBOSSAT PROJECTAT MAESTREJAT
- FA7 - COSIT D'ESQUERDA
- FA8 - RESTITUCIÓ D'ELEMENTS DE MOTLURES/CORNISES
- FA9 - PINTAT DE PARAMENT DE CIMENT
- FA10 - PINTAT ANTIGRAFFITI
- FA11 - PROTECCIÓ DE CABLEJAT EXISTENT
- FA12 - CANAL D'ALUMINI
- FA13 - REPARACIÓ D'ANCORATGE METÀL·LIC DE BARANA A LLOSA
- FA14 - PINTAT DE BARANA I REIXA D'ACER
- FA15 - NETEJA DE PARAMENT DE PEDRA



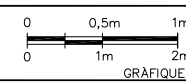
Ajuntament de
Santa Coloma de Gramenet

AUTORS DEL PROJECTE
PCG Arquitectura e Ingeniería
Proyectos, consulting y gestión de obras

JOS
JOAN PORTET I BODARREU
ARQUITECTE

TÍTOL DEL PROJECTE
PROJECTE D'EXECUCIÓ PER A L'ACTUACIÓ DE REHABILITACIÓ DELS EDIFICIS INCLOSOS A
L'ÀREA DE CONSERVACIÓ I REHABILITACIÓ DEL CARRER PIRINEUS ENTRE BRUC I OLOT

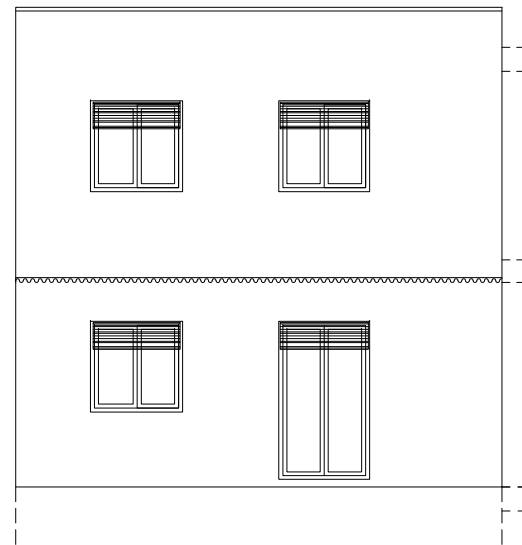
ESCALES
A1 1:50
A3 1:100
ORIGINALS DIN A3



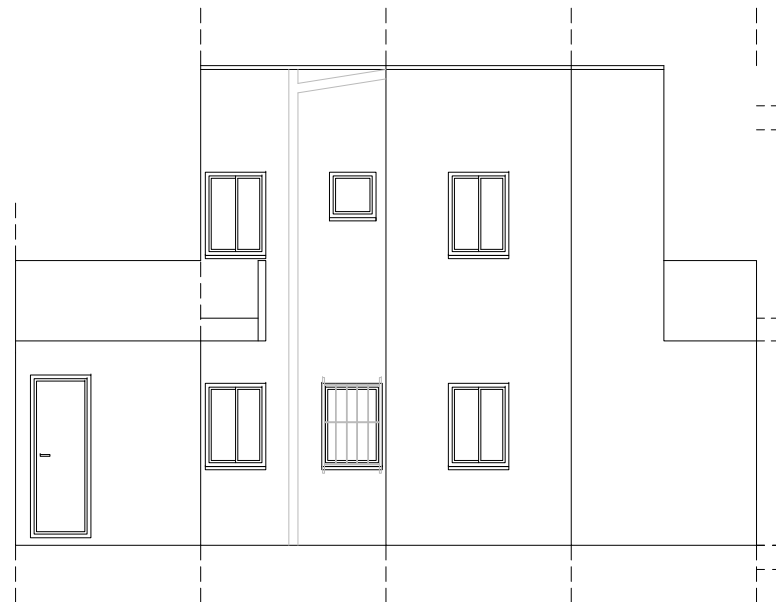
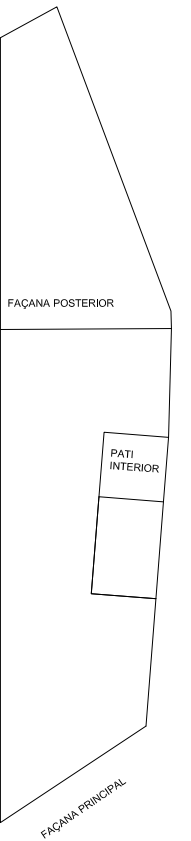
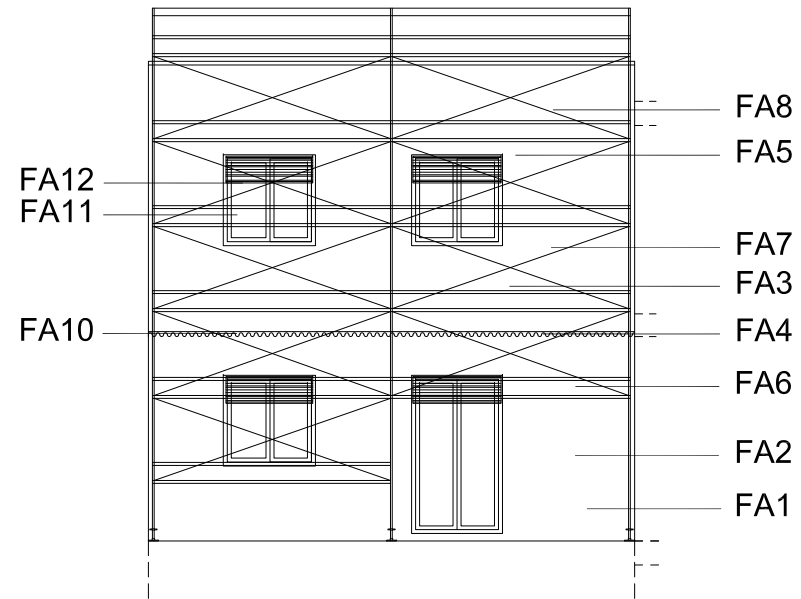
DATA:
NOVEMBRE 2014

NOM DEL PLANOL:
EDIFICI SITUAT AL Nº 4 DEL PASSATGE PIRINEUS
FAÇANA PRINCIPAL - BASTIDA I ACTUACIONS

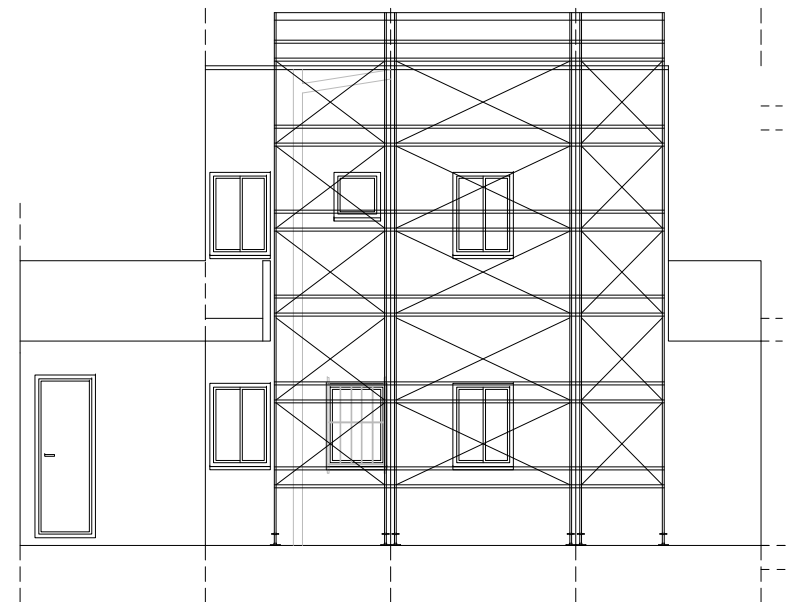
PLANOL NÚM.
01.01
EXPEDIENT:
1084-14



FAÇANA POSTERIOR



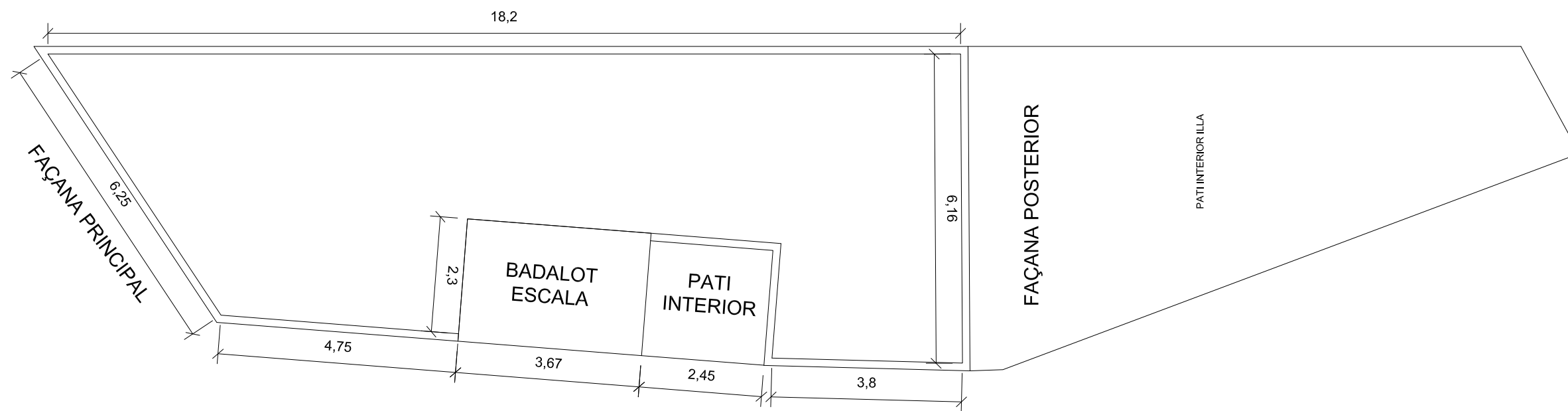
DESENVOLUPAMENT PATI INTERIOR



LLEGGENDA D'ACTUACIONS

- FA1 - BASTIDA TUBULAR
- FA2 - REPICAT D'ARREBOSSAT DE MORTER DE CIMENT
- FA3 - ARRENCADA D'ESCOPIDOR CERÀMIC
- FA4 - APLICACIÓ SISTEMA WEBERTHERM ETICS
- FA5 - ESCOPIDOR DE PLANXA PREFORMADA D'ACER GALVANITZAT
- FA6 - ARREBOSSAT PROJECTAT MAESTREJAT
- FA7 - COSIT D'ESQUERDA
- FA8 - RESTITUCIÓ D'ELEMENTS DE MOTLLURES/CORNISES
- FA9 - PINTAT DE PARAMENT DE CIMENT
- FA10 - PINTAT ANTIGRAFFITI
- FA11 - PROTECCIÓ DE CABLEJAT EXISTENT
- FA12 - CANAL D'ALUMINI
- FA13 - REPARACIÓ D'ANCORATGE METÀL·LIC DE BARANA A LLOSA
- FA14 - PINTAT DE BARANA I REIXA D'ACER
- FA15 - NETEJA DE PARAMENT DE PEDRA





- LLEENDA D'ACTUACIONS**
- CO1 - ARRENCADA DE PAVIMENT DE RAJOLA CERÀMICA
 - CO2 - ARRENCADA DE LÀMINA IMPERMEABILITZANT
 - CO3 - GEOTÈXTEL DE POLIPROPILE TÈXIT
 - CO4 - MEMBRANA PER A IMPERMEABILITZACIÓ
 - CO5 - GEOTÈXTEL DE FELTRE DE FIBRA DE VIDRE
 - CO6 - CAPA DE PROTECCIÓ DE MORTER DE CIMENT
 - CO7 - PAVIMENT DE DUES CAPES DE RAJOLA CERÀMICA
 - CO8 - REPIÇAT D'ARREBOSSAT DE MORTER DE CIMENT
 - CO9 - CORONAMENT AMB PLANXA D'ACER GALVANITZAT
 - CO10 - ARREBOSSAT PROJECTAT MAESTREJAT
 - CO11 - FORMACIÓ DE VENTILACIÓ A PATI D'INSTAL·LACIONS



Ajuntament
de Santa Coloma
de Gramenet

PROJECTE BÀSIC I D'EXECUCIÓ

REHABILITACIÓ DE L'EDIFICI
SITUAT AL PASSATGE PIRINEUS Nº 4
DE SANTA COLOMA DE GRAMENET

BARCELONA, NOVEMBRE DE 2014 EXP. 1084-14-PTG4

PRESSUPOST

PCG

Arquitectura e ingeniería

Proyectos, consulting y gestión de obras

Amidaments

AMIDAMENTS

Data: 10/12/14

Pàg.: 1

OBRA	01	PRESUPUESTO REHAB. EDIFICIS C/PIRINEUS ENTRE C/BRUC I OLOT
CAPITULO	56	PTGE PIRINEUS 4
TÍTULO 3	03	FAÇANA PRINCIPAL

NUM.	CODI	UA	DESCRIPCIÓ
1	K1213251	m2	Muntatge i desmuntatge de bastida tubular metàl·lica fixa formada per bastiments de 70 cm i alçària <= 200 cm, amb bases regulables, tubs travessers, tubs de travament, plataformes de treball d'amplària com a mínim de 60 cm, escales d'accés, baranes laterals, sòcols i xarxa de protecció de poliamida, col·locada a tota la cara exterior i amarradors cada 20 m2 de façana, inclosos tots els elements de senyalització normalitzats i el transport d'entrega i retirada. Inclús part proporcional de projecte de muntatge i desmuntatge visat per col·legi professional i assumit per tècnic competent (Arquitecte Tècnic o Arquitecte o Enginyer Industrial) incloent l'assumeix visat de la permanència durant el proces de muntatge i desmuntatge. Criteri d'amidament: m2 de superfície amidada segons les especificacions de la DT.

Num.	Text	Tipus	[C]	[D]	[E]	[F]	TOTAL	Fórmula
1			2,000	6,500		6,000	78,000	C#*D#*E#*F#

TOTAL AMIDAMENT **78,000**

2	K1215250	m2	Amortització diària de bastida tubular metàl·lica fixa, formada per bastiments de 70 cm d'amplària i alçària <= 200 cm, amb bases regulables, tubs travessers, tubs de travament, plataformes de treball d'amplària com a mínim de 60 cm, escales d'accés, baranes laterals, sòcols i xarxa de protecció de poliamida col·locada a tota la cara exterior i amarradors cada 20 m2 de façana, inclosos tots els elements de senyalització normalitzats. Criteri d'amidament: m2 de superfície amidada segons les especificacions de la DT.
---	----------	----	---

Num.	Text	Tipus	[C]	[D]	[E]	[F]	TOTAL	Fórmula
1	PB		1,000	6,500	30,000	6,000	1.170,000	C#*D#*E#*F#

TOTAL AMIDAMENT **1.170,000**

3	K2183100	u	Arrencada d'elements metàl·lics puntuals encastats en el parament de façana, amb mitjans manuals i càrrega manual de runa sobre camió o contenidor. Criteri d'amidament: m de llargària realment arrencat, d'acord amb la DT.
---	----------	---	--

Num.	Text	Tipus	[C]	[D]	[E]	[F]	TOTAL	Fórmula
1	restes cartell encastat en façana principal		2,000				2,000	C#*D#*E#*F#

TOTAL AMIDAMENT **2,000**

4	K2182231	m2	Repicat d'arrebossat de morter de ciment, amb mitjans manuals i/o mecànics, incloent la càrrega manual de runa sobre camió o contenidor. Inclou la part proporcional de retirada i/o desmuntatge, de manera provissional i/o definitiva, d'elements ancorats a la façana com reixes, baranes, etc. Criteri d'amidament: m2 de superfície realment executat d'acord amb les indicacions de la DT.
---	----------	----	--

Num.	Text	Tipus	[C]	[D]	[E]	[F]	TOTAL	Fórmula
1			1,000	6,500		5,600	36,400	C#*D#*E#*F#
2	Percentatge "A origen"	P	5,000				1,820	PERORIGEN(G1:G1,C2)
3			-1	6,500		5,600	-36,4	C#*D#*E#*F#
5	Sòcol		1,000	6,500		2,000	13,000	C#*D#*E#*F#

TOTAL AMIDAMENT **14,820**

AMIDAMENTS

Data: 10/12/14

Pàg.: 2

5	K8110200	m2	Arrebossat projectat maestreat sobre parament vertical exterior, a més de 3,00 m d'alçària, amb morter tipus Weber.rev hidro o equivalent. Inclús part proporcional de cantoneres de PVC; tocs i mestres per anivellament de la superfície d'aplicació; colorejant segons indicacions de la DF. Criteri d'amidament: no es descomptaran forats inferiors a 4 m2; es descomptarà el 50% de la superfície dels forats compresos entre 4 i 6 m2; es descomptarà el 100% de la superfície dels forats superiors a 6m2; la superfície dels brancals i retorns de forats es considera inclosa sense ser objecte d'amidament addicional. Ut d'obra totalment acabada.				
---	----------	----	--	--	--	--	--

Num.	Text	Tipus	[C]	[D]	[E]	[F]	TOTAL	Fórmula
1			1,000	6,500		5,600	36,400	C#*D#*E#*F#
2	Percentatge "A origen"	P	5,000				1,820	PERORIGEN(G1:G1, C 2)
3			-1	6,500		5,600	-36,4	C#*D#*E#*F#

TOTAL AMIDAMENT **1,820**

6	K81131A1	m2	Arrebossat reglejat sobre parament vertical interior, a 3,00 m d'alçària, com a màxim, amb morter ús corrent (GP) de designació CSIII W0, segons la norma UNE-EN 998-1, deixat de regle				
---	----------	----	---	--	--	--	--

Num.	Text	Tipus	[C]	[D]	[E]	[F]	TOTAL	Fórmula
1	Sòcol		1,000	6,500		2,000	13,000	C#*D#*E#*F#

TOTAL AMIDAMENT **13,000**

7	K82C5N1K	m2	Enrajolat de parament vertical exterior a una alçària <= 3 m amb rajola de gres porcel·lànec premsat polit, grup Bla (UNE-EN 14411), preu mitjà, d'1 a 5 peces/m2, col·locades amb adhesiu per a rajola ceràmica C2 (UNE-EN 12004) i rejuntat amb beurada CG2 (UNE-EN 13888)				
---	----------	----	--	--	--	--	--

Num.	Text	Tipus	[C]	[D]	[E]	[F]	TOTAL	Fórmula
1	Sòcol		1,000	6,500		2,000	13,000	C#*D#*E#*F#

TOTAL AMIDAMENT **13,000**

8	K8J9D559	m	Coronament de paret amb planxa d'acer galvanitzat i lacada d'1,5 mm de gruix, de entre 40 i 50 cm de desenvolupament, amb 4 plecs, col·locada amb adhesiu i fixacions mecàniques. Inclou la part proporcional de formació de juntes entre peces mitjançant la col·locació, ancoratge i segellat de peça de sacrifici segons instruccions de la DF. Criteri d'amidament: m de llargària amidada segons les especificacions de la DT.				
---	----------	---	---	--	--	--	--

Num.	Text	Tipus	[C]	[D]	[E]	[F]	TOTAL	Fórmula
1	coberta		1,000	6,500			6,500	C#*D#*E#*F#

TOTAL AMIDAMENT **6,500**

9	K21D0100	m	Extracció de tubs de fibrociment amb amiant en baixants i ventilació cuines, procedint a humitejar de el material amb una solució aquosa aplicada a baixa pressió per evitar la dispersió de fibres d'amiant l'ambient, plastificat en envasos específics, etiquetatge i paletitzat per al seu posterior transport a abocador de matèries perilloses toxicocontaminantes. Inclòs part proporcional de picat de parament per descobrir el tram de fibrociment encastat i posterior reposició amb morters específics de reparació i maquillatge.				
---	----------	---	--	--	--	--	--

Num.	Text	Tipus	[C]	[D]	[E]	[F]	TOTAL	Fórmula
1	recollida coberta		1,000	3,000			3,000	C#*D#*E#*F#

TOTAL AMIDAMENT **3,000**

10	KD18UE10	m	Baixant de peces de ceràmica esmaltada de fabricació manual, d'un diàmetre aproximat de 20 cm, rejuntat amb morter mixt amb una proporció en volum 1:2:10, elaborat a l'obra amb formigonera de 165 l i fixat mecànicament al parament				
----	----------	---	--	--	--	--	--

Num.	Text	Tipus	[C]	[D]	[E]	[F]	TOTAL	Fórmula

AMIDAMENTS

Data: 10/12/14

Pàg.: 3

1			1,000	3,000			3,000	C#*D#*E#*F#
---	--	--	-------	-------	--	--	-------	-------------

TOTAL AMIDAMENT **3,000**

11 K2183971 m Arrencada d'escopidor ceràmic o de pedra, amb mitjans manuals i/o mecànics, inclouent càrrega manual de runa sobre camió o contenidor. Criteri d'amidament: ml de llargària realment arrencat, d'acord amb la DT.

Num.	Text	Tipus	[C]	[D]	[E]	[F]	TOTAL	Fórmula
1	Finestres		4,000	1,200			4,800	C#*D#*E#*F#

TOTAL AMIDAMENT **4,800**

12 K8K1D14K m Escopidor de 29 cm d'amplària, amb rajola ceràmica fina, de color vermell, amb trencaigües, col·locada amb morter mixt 1:2:10

Num.	Text	Tipus	[C]	[D]	[E]	[F]	TOTAL	Fórmula
1	Finestres		4,000	1,200			4,800	C#*D#*E#*F#

TOTAL AMIDAMENT **4,800**

13 K898D240 m2 Pintat de parament vertical exterior de ciment, amb pintura plàstica amb acabat llis, amb una capa de fons, diluïda, i dues d'acabat. Inclús part proporcional de repàs de escatlat i masillat de la base per deixar la superfície perfectament acabada per rebre la pintura.
Criteri d'amidament: m2 de superfície real amidada segons les especificacions de la DT.
Deducció de la superfície corresponent a obertures:
- Obertures <= 1 m2: No es dedueixen
- Obertures > 1 m2 i <= 2 m2: Es dedueix el 50%
- Obertures > 2 m2: Es dedueix el 100%
Ut d'obra totalment acabada.

Num.	Text	Tipus	[C]	[D]	[E]	[F]	TOTAL	Fórmula
1			1,000	6,500		5,600	36,400	C#*D#*E#*F#

TOTAL AMIDAMENT **36,400**

14 KB1R133E u Reparació puntual d'ancoratge metàl·lic de barana a llosana, amb retallats, raspallats i passivats amb 2 capes d'imprimació anticorrosiva i pont d'unió, de ciment i resines epoxi.
Criteri d'amidament: Unitat de reparació realment executada amidada segons les especificacions de la DT.

Num.	Text	Tipus	[C]	[D]	[E]	[F]	TOTAL	Fórmula
1	Reixes finestres		2,000	4,000			8,000	C#*D#*E#*F#

TOTAL AMIDAMENT **8,000**

15 K89BACJ0 m2 Pintat de barana i reixa d'acer de barrots separats 12 cm, amb esmalt de poliuretà, amb dues capes d'imprimació antioxidant eopxidic i 2 d'acabat.
Criteri d'amidament: m2 de superfície d'una cara, definida pel perímetre de l'element a pintar.

Num.	Text	Tipus	[C]	[D]	[E]	[F]	TOTAL	Fórmula
1	REixes finestres		2,000	1,200		1,000	2,400	C#*D#*E#*F#
2			2,000	1,200		1,200	2,880	C#*D#*E#*F#

TOTAL AMIDAMENT **5,280**

AMIDAMENTS

Data: 10/12/14

Pàg.: 4

16	K44Z5100	kg	<p>Protecció del cablejat existent fixat en paraments exteriors amb perfil d'acer S275JR segons UNE-EN 10025-2, en perfils laminats en calent sèrie UPE 200, galvanitzat en calent, col·locat a l'obra amb ancoratge químic en la fàbrica de maó de la façana. trasllat de instal·lació de servei en canal d'alumini; deslligats, reconduccions i fixacions puntuals del cablejat existent.</p> <p>Criteri d'amidament: m de llargària instal·lada, amidada segons les especificacions de la DT, entre els eixos dels elements o dels punts per connectar.</p> <p>Aquest criteri inclou les pèrdues de material com a conseqüència dels retalls.</p> <p>La instal·lació inclou les fixacions i les tapes.</p> <p>Els separadors estan inclosos si està indicat a la partida d'obra.</p> <p>Criteri d'amidament: kg de pes calculat segons les especificacions de la DT, d'acord amb els criteris següents:</p> <ul style="list-style-type: none"> - El pes unitari per al seu càlcul ha de ser el teòric - Per a poder utilitzar un altre valor diferent del teòric, cal l'acceptació expressa de la DF. <p>Aquest criteri inclou les pèrdues de material corresponents a retalls.</p>				
----	----------	----	--	--	--	--	--

Num.	Text	Tipus	[C]	[D]	[E]	[F]	TOTAL	Fórmula
1	PB		1,000	6,500			6,500	C#*D#*E#*F#

TOTAL AMIDAMENT **6,500**

OBRA	01	PRESUPUESTO REHAB. EDIFICIS C/PIRINEUS ENTRE C/BRUC I OLOT
CAPITULO	56	PTGE PIRINEUS 4
TÍTULO 3	04	PATIS
TÍTULO 3 (1)	0A	PATI ESCALA

NUM.	CODI	UA	DESCRIPCIÓ
1	K1213251	m2	<p>Muntatge i desmuntatge de bastida tubular metàl·lica fixa formada per bastiments de 70 cm i alçària <= 200 cm, amb bases regulables, tubs travessers, tubs de travament, plataformes de treball d'amplària com a mínim de 60 cm, escales d'accés, baranes laterals, sòcols i xarxa de protecció de poliamida, col·locada a tota la cara exterior i amarradors cada 20 m2 de façana, inclosos tots els elements de senyalització normalitzats i el transport d'entrega i retirada. Inclús part proporcional de projecte de muntatge i desmuntatge visat per col·legi professional i assumit per tècnic competent (Arquitecte Tècnic o Arquitecte o Enginyer Industrial) incloent l'assumeix visat de la permanència durant el procesos de muntatge i desmuntatge. Criteri d'amidament: m2 de superfície amidada segons les especificacions de la DT.</p>

Num.	Text	Tipus	[C]	[D]	[E]	[F]	TOTAL	Fórmula
1			2,000	2,450		6,000	29,400	C#*D#*E#*F#
2			1,000	2,450		3,000	7,350	C#*D#*E#*F#
3			1,000	3,700		3,000	11,100	C#*D#*E#*F#

TOTAL AMIDAMENT **47,850**

2	K1215250	m2	<p>Amortització diària de bastida tubular metàl·lica fixa, formada per bastiments de 70 cm d'amplària i alçària <= 200 cm, amb bases regulables, tubs travessers, tubs de travament, plataformes de treball d'amplària com a mínim de 60 cm, escales d'accés, baranes laterals, sòcols i xarxa de protecció de poliamida col·locada a tota la cara exterior i amarradors cada 20 m2 de façana, inclosos tots els elements de senyalització normalitzats.</p> <p>Criteri d'amidament: m2 de superfície amidada segons les especificacions de la DT.</p>				
---	----------	----	---	--	--	--	--

Num.	Text	Tipus	[C]	[D]	[E]	[F]	TOTAL	Fórmula
1	PB		2,000	2,450	30,000	6,000	882,000	C#*D#*E#*F#
2	P1-coberta		1,000	2,450	30,000	3,000	220,500	C#*D#*E#*F#
3			1,000	3,700	30,000	3,000	333,000	C#*D#*E#*F#
4							0,000	

TOTAL AMIDAMENT **1.435,500**

AMIDAMENTS

Data: 10/12/14

Pàg.: 5

3	K2182231	m2	Repicat d'arrebossat de morter de ciment, amb mitjans manuals i/o mecànics, incloent la càrrega manual de runa sobre camió o contenidor. Inclou la part proporcional de retirada i/o desmuntatge, de manera provissional i/o definitiva, d'elements ancorats a la façana com reixes, baranes, etc. Criteri d'amidament: m2 de superfície realment executat d'acord amb les indicacions de la DT.					
---	----------	----	--	--	--	--	--	--

Num.	Text	Tipus	[C]	[D]	[E]	[F]	TOTAL	Fórmula
1			2,000	2,450		6,000	29,400	C#*D#*E#*F#
2			1,000	2,450		3,000	7,350	C#*D#*E#*F#
3			1,000	3,700		3,000	11,100	C#*D#*E#*F#
4	10% de sanejament revestiment	P	10,000				4,785	PERORIGEN(G1:G3,C4)
6	Deducció per regularització		-2	2,450		6,000	-29,4	C#*D#*E#*F#
7			-1	2,450		3,000	-7,35	C#*D#*E#*F#
8			-1	3,700		3,000	-11,1	C#*D#*E#*F#

TOTAL AMIDAMENT **4,785**

4	K8110200	m2	Arrebossat projectat maestreat sobre parament vertical exterior, a més de 3,00 m d'alçària, amb morter tipus Weber.rev hidro o equivalent. Inclús part proporcional de cantoneres de PVC; tocs i mestres per anivellament de la superfície d'aplicació; colorejant segons indicacions de la DF. Criteri d'amidament: no es descomptaran forats inferiors a 4 m2; es descomptarà el 50% de la superfície dels forats compresos entre 4 i 6 m2; es descomptarà el 100% de la superfície dels forats superiors a 6m2; la superfície dels brancals i retorns de forats es considera inclosa sense ser objecte d'amidament adicional. Ut d'obra totalment acabada.					
---	----------	----	---	--	--	--	--	--

Num.	Text	Tipus	[C]	[D]	[E]	[F]	TOTAL	Fórmula
1			2,000	2,450		6,000	29,400	C#*D#*E#*F#
2			1,000	2,450		3,000	7,350	C#*D#*E#*F#
3			1,000	3,700		3,000	11,100	C#*D#*E#*F#
4	Percentatge "A origen"	P	10,000				4,785	PERORIGEN(G1:G3, C 4)
6	Deducció per regularització		-2	2,450		6,000	-29,4	C#*D#*E#*F#
7			-1	2,450		3,000	-7,35	C#*D#*E#*F#
8			-1	3,700		3,000	-11,1	C#*D#*E#*F#
9							0,000	

TOTAL AMIDAMENT **4,785**

5	K898D240	m2	Pintat de parament vertical exterior de ciment, amb pintura plàstica amb acabat llis, amb una capa de fons, diluïda, i dues d'acabat. Inclús part proporcional de repàs de escatit i masillat de la base per deixar la superfície perfectament acabada per rebre la pintura. Criteri d'amidament: m2 de superfície real amidada segons les especificacions de la DT. Deducció de la superfície corresponent a obertures: - Obertures <= 1 m2: No es dedueixen - Obertures > 1 m2 i <= 2 m2: Es dedueix el 50% - Obertures > 2 m2: Es dedueix el 100% Ut d'obra totalment acabada.					
---	----------	----	---	--	--	--	--	--

Num.	Text	Tipus	[C]	[D]	[E]	[F]	TOTAL	Fórmula
1			2,000	2,450		6,000	29,400	C#*D#*E#*F#
2			1,000	2,450		3,000	7,350	C#*D#*E#*F#
3			1,000	3,700		3,000	11,100	C#*D#*E#*F#

TOTAL AMIDAMENT **47,850**

AMIDAMENTS

Data: 10/12/14

Pàg.: 6

6	K21D0101	m	Redacció i tramitació de pla específic per al compliment de tots els requisits previstos pel R.D. 396/2006, i l'article 13 del RD 296/06				
---	----------	---	--	--	--	--	--

Num.	Text	Tipus	[C]	[D]	[E]	[F]	TOTAL	Fórmula
1			1,000				1,000	C#*D#*E#*F#

TOTAL AMIDAMENT **1,000**

7	KAY280004	m2	Desmuntatge de coberta de planxes ondulades de fibrociment, no inclosa estructura de sujecció, si inclou el transport fins a contenidor especial per retirada de material perillos.				
---	-----------	----	---	--	--	--	--

Num.	Text	Tipus	[C]	[D]	[E]	[F]	TOTAL	Fórmula
1	Pati escala		1,000	3,700	2,450		9,065	C#*D#*E#*F#

TOTAL AMIDAMENT **9,065**

8	K5615K60	m2	Lluernes de plaques de policarbonat cel·lular de 20 mm de gruix i 6 parets, de 600 mm d'amplària i tractament per a l'absorció de la radiació ultraviolada a les dues cares, amb suports de perfil d'alumini i junts d'estanqueitat, col·locat				
---	----------	----	--	--	--	--	--

Num.	Text	Tipus	[C]	[D]	[E]	[F]	TOTAL	Fórmula
1			1,000	3,700	2,450		9,065	C#*D#*E#*F#

TOTAL AMIDAMENT **9,065**

9	K21D0100	m	Extracció de tubs de fibrociment amb amiant en baixants i ventilació cuines, procedint a humitejar de el material amb una solució aquosa aplicada a baixa pressió per evitar la dispersió de fibres d'amiant a l'ambient, plastificat en envasos específics, etiquetatge i paletitzat per al seu posterior transport a abocador de matèries perilloses toxicocontaminants. Inclòs part proporcional de picat de parament per descobrir el tram de fibrociment encastat i posterior reposició amb morters específics de reparació i maquillatge.				
---	----------	---	---	--	--	--	--

Num.	Text	Tipus	[C]	[D]	[E]	[F]	TOTAL	Fórmula
1			1,000	6,000			6,000	C#*D#*E#*F#

TOTAL AMIDAMENT **6,000**

10	KD15E971	m	Baixant de tub de PVC-U de paret estructurada, àrea d'aplicació B segons norma UNE-EN 1453-1, de DN 160 mm, incloses les peces especials i fixat mecànicament amb brides. Inclòs part proporcional de connexionat als habitatges per la part exterior. Criteri d'amidament: m de llargària instal·lada, amidada segons les especificacions de la DT, entre els eixos dels elements o dels punts per connectar. Aquest criteri inclou les pèrdues de material corresponents a retalls i la repercussió de les peces especials a col·locar. Inclòs part proporcional de picat de parament per descobrir el tram de baixant encastat i posterior reposició amb morters específics de reparació i maquillatge.				
----	----------	---	--	--	--	--	--

Num.	Text	Tipus	[C]	[D]	[E]	[F]	TOTAL	Fórmula
1			1,000	6,000			6,000	C#*D#*E#*F#

TOTAL AMIDAMENT **6,000**

11	KY03U106	pa	Ajudes del ram de paleta per la instal·lació de sanejament. Treballs de repicat de paraments, formació de cales i regates i reposició dels paraments afectats deixant les superfícies circumdants en les mateixes condicions que les existents. En general qualsevol treball necessari per la correcta execució de la unitat. Ut d'obra totalment acabada				
----	----------	----	---	--	--	--	--

Num.	Text	Tipus	[C]	[D]	[E]	[F]	TOTAL	Fórmula
1			1,000				1,000	C#*D#*E#*F#

TOTAL AMIDAMENT **1,000**

AMIDAMENTS

Data: 10/12/14

Pàg.: 7

OBRA	01	PRESUPUESTO REHAB. EDIFICIS C/PIRINEUS ENTRE C/BRUC I OLOT
CAPÍTULO	56	PTGE PIRINEUS 4
TÍTULO 3	04	PATIS
TÍTULO 3 (1)	0B	PATI POSTERIOR

NUM.	CODI	UA	DESCRIPCIÓ
------	------	----	------------

1	K1213251	m2	Muntatge i desmuntatge de bastida tubular metàl·lica fixa formada per bastiments de 70 cm i alçària <= 200 cm, amb bases regulables, tubs travessers, tubs de travament, plataformes de treball d'amplària com a mínim de 60 cm, escales d'accés, baranes laterals, sòcols i xarxa de protecció de poliamida, col·locada a tota la cara exterior i amarradors cada 20 m2 de façana, inclosos tots els elements de senyalització normalitzats i el transport d'entrega i retirada. Inclús part proporcional de projecte de muntatge i desmuntatge visat per col·legi professional i assumit per tècnic competent (Arquitecte Tècnic o Enginyer Industrial) incloent l'assumeix visat de la permanència durant el procesos de muntatge i desmuntatge. Criteri d'amidament: m2 de superfície amidada segons les especificacions de la DT.
---	----------	----	--

Num.	Text	Tipus	[C]	[D]	[E]	[F]	TOTAL	Fórmula
1	mitgera amb Ptge Pirineus 6		1,000	11,050		4,000	44,200	C#*D#*E#*F#
2	mitgera amb Ptge Pirineus 2		0,500	13,050		6,000	39,150	C#*D#*E#*F#
3	fons pati		1,000	2,450		4,000	9,800	C#*D#*E#*F#

TOTAL AMIDAMENT **93,150**

2	K1215250	m2	Amortització diària de bastida tubular metàl·lica fixa, formada per bastiments de 70 cm d'amplària i alçària <= 200 cm, amb bases regulables, tubs travessers, tubs de travament, plataformes de treball d'amplària com a mínim de 60 cm, escales d'accés, baranes laterals, sòcols i xarxa de protecció de poliamida col·locada a tota la cara exterior i amarradors cada 20 m2 de façana, inclosos tots els elements de senyalització normalitzats. Criteri d'amidament: m2 de superfície amidada segons les especificacions de la DT.
---	----------	----	--

Num.	Text	Tipus	[C]	[D]	[E]	[F]	TOTAL	Fórmula
1	mitgera amb Ptge Pirineus 6		1,000	11,050	30,000	4,000	1.326,000	C#*D#*E#*F#
2	mitgera amb Ptge Pirineus 2		0,500	13,050	30,000	6,000	1.174,500	C#*D#*E#*F#
3	fons pati		1,000	2,450	30,000	4,000	294,000	C#*D#*E#*F#
4							0,000	

TOTAL AMIDAMENT **2.794,500**

3	K81Z5R40KCIK	m2	Aplicació de pont d'unió de resines ref. P33A1390 de la serie Ponts d'unió de BASF-CC per a posterior col·locació d'enguixat sobre suport de formigó lli, formigó cel·lular i obra de fabrica
---	--------------	----	---

Num.	Text	Tipus	[C]	[D]	[E]	[F]	TOTAL	Fórmula
1	mitgera amb Ptge Pirineus 6		1,000	11,050		4,000	44,200	C#*D#*E#*F#
2	mitgera amb Ptge Pirineus 2		0,500	13,050		6,000	39,150	C#*D#*E#*F#
3	fons pati		1,000	2,450		4,000	9,800	C#*D#*E#*F#
4							0,000	

TOTAL AMIDAMENT **93,150**

4	K8110200	m2	Arrebossat projectat maestregjat sobre parament vertical exterior, a més de 3,00 m d'alçària, amb morter tipus Weber.rev hidro o equivalent. Inclús part proporcional de cantoneres de PVC; tocs i mestres per anivellament de la superfície d'aplicació; colorejant segons indicacions de la DF. Criteri d'amidament: no es descomptaran forats inferiors a 4 m2; es descomptarà el 50% de la superfície dels forats compresos entre 4 i 6 m2; es descomptarà el 100% de la superfície dels forats superiors a 6m2; la superfície dels brancals i retorns de forats es considera inclosa sense ser objecte d'amidament adicional. Ut d'obra totalment acabada.
---	----------	----	---

Num.	Text	Tipus	[C]	[D]	[E]	[F]	TOTAL	Fórmula
------	------	-------	-----	-----	-----	-----	-------	---------

AMIDAMENTS

Data: 10/12/14

Pàg.: 8

1	mitgera amb Ptge Pirineus 6		1,000	11,050		4,000	44,200	C#*D#*E#*F#
2	mitgera amb Ptge Pirineus 2		0,500	13,050		6,000	39,150	C#*D#*E#*F#
3	fons pati		1,000	2,450		4,000	9,800	C#*D#*E#*F#
4							0,000	

TOTAL AMIDAMENT **93,150**

5 K898D240 m2

Pintat de parament vertical exterior de ciment, amb pintura plàstica amb acabat llis, amb una capa de fons, diluïda, i dues d'acabat. Inclús part proporcional de repàs de escatlat i masillat de la base per deixar la superfície perfectament acabada per rebre la pintura.

Criteri d'amidament: m2 de superfície real amidada segons les especificacions de la DT.

Dedució de la superfície corresponent a obertures:

- Obertures <= 1 m2: No es dedueixen
- Obertures > 1 m2 i <= 2 m2: Es dedueix el 50%
- Obertures > 2 m2: Es dedueix el 100%

Ut d'obra totalment acabada.

Num.	Text	Tipus	[C]	[D]	[E]	[F]	TOTAL	Fórmula
1	mitgera amb Ptge Pirineus 6		1,000	11,050		4,000	44,200	C#*D#*E#*F#
2	mitgera amb Ptge Pirineus 2		0,500	13,050		6,000	39,150	C#*D#*E#*F#
3	fons pati		1,000	2,450		4,000	9,800	C#*D#*E#*F#
4							0,000	

TOTAL AMIDAMENT **93,150**

OBRA 01 PRESUPUESTO REHAB. EDIFICIS C/PIRINEUS ENTRE C/BRUC I OLOT
 CAPÍTULO 56 PTGE PIRINEUS 4
 TÍTULO 3 05 MITGERA

NUM.	CODI	UA	DESCRIPCIÓ
------	------	----	------------

1 K1213251 m2

Muntatge i desmuntatge de bastida tubular metàl·lica fixa formada per bastiments de 70 cm i alçària <= 200 cm, amb bases regulables, tubs travessers, tubs de travament, plataformes de treball d'amplària com a mínim de 60 cm, escales d'accés, baranes laterals, sòcols i xarxa de protecció de poliamida, col·locada a tota la cara exterior i amarradors cada 20 m2 de façana, inclosos tots els elements de senyalització normalitzats i el transport d'entrega i retirada. Inclús part proporcional de projecte de muntatge i desmuntatge visat per col·legi professional i assumit per tècnic competent (Arquitecte Tècnic o Enginyer Industrial) incloent l'assumeix visat de la permanència durant el procesos de muntatge i desmuntatge. Criteri d'amidament: m2 de superfície amidada segons les especificacions de la DT.

Num.	Text	Tipus	[C]	[D]	[E]	[F]	TOTAL	Fórmula
1			1,000	73,000			73,000	C#*D#*E#*F#

TOTAL AMIDAMENT **73,000**

2 K1215250 m2

Amortització diària de bastida tubular metàl·lica fixa, formada per bastiments de 70 cm d'amplària i alçària <= 200 cm, amb bases regulables, tubs travessers, tubs de travament, plataformes de treball d'amplària com a mínim de 60 cm, escales d'accés, baranes laterals, sòcols i xarxa de protecció de poliamida col·locada a tota la cara exterior i amarradors cada 20 m2 de façana, inclosos tots els elements de senyalització normalitzats.
 Criteri d'amidament: m2 de superfície amidada segons les especificacions de la DT.

Num.	Text	Tipus	[C]	[D]	[E]	[F]	TOTAL	Fórmula
1			1,000	73,000	30,000	1,000	2.190,000	C#*D#*E#*F#

TOTAL AMIDAMENT **2.190,000**

AMIDAMENTS

Data: 10/12/14

Pàg.: 9

3	K8110200	m2	Arrebossat projectat maestregjat sobre parament vertical exterior, a més de 3,00 m d'alçària, amb morter tipus Weber.rev hidro o equivalent. Inclús part proporcional de cantoneres de PVC; tocs i mestres per anivellament de la superfície d'aplicació; colorejant segons indicacions de la DF. Criteri d'amidament: no es descomptaran forats inferiors a 4 m2; es descomptarà el 50% de la superfície dels forats compresos entre 4 i 6 m2; es descomptarà el 100% de la superfície dels forats superiors a 6m2; la superfície dels brancals i retorns de forats es considera inclosa sense ser objecte d'amidament adicional. Ut d'obra totalment acabada.					
---	----------	----	---	--	--	--	--	--

Num.	Text	Tipus	[C]	[D]	[E]	[F]	TOTAL	Fórmula
1			1,000	73,000			73,000	C#*D#*E#*F#

TOTAL AMIDAMENT **73,000**

4	K898D240A	m2	Pintat vert. ext. ciment+ pintura superelastica tipo cotefilm rugoso de reveton, imprimación puente unión adherencia y 2 capas de acabado.					
---	-----------	----	--	--	--	--	--	--

Num.	Text	Tipus	[C]	[D]	[E]	[F]	TOTAL	Fórmula
1			1,000	73,000			73,000	C#*D#*E#*F#

TOTAL AMIDAMENT **73,000**

OBRA	01	PRESUPUESTO REHAB. EDIFICIS C/PIRINEUS ENTRE C/BRUC I OLOT
CAPITULO	56	PTGE PIRINEUS 4
TÍTULO 3	06	COBERTA

NUM.	CODI	UA	DESCRIPCIÓ
------	------	----	------------

1	K2153251	m2	Arrencada de paviment de rajola ceràmica o de gres de dues capes com a màxim, col·locades amb morter de ciment, amb mitjans manuals i càrrega manual de runa sobre camió o contenidor. Inclús part proporcional de mimbells perimetrals. Criteri d'amidament: m2 de superfície realment executat d'acord amb les indicacions de la DT.					
---	----------	----	--	--	--	--	--	--

Num.	Text	Tipus	[C]	[D]	[E]	[F]	TOTAL	Fórmula
1			1,000	85,900			85,900	C#*D#*E#*F#

TOTAL AMIDAMENT **85,900**

2	K2153C01	m2	Arrencada de làmina impermeabilitzant amb mitjans manuals i càrrega manual de runa sobre camió o contenidor. Criteri d'amidament: m2 de superfície realment executat d'acord amb les indicacions de la DT.					
---	----------	----	--	--	--	--	--	--

Num.	Text	Tipus	[C]	[D]	[E]	[F]	TOTAL	Fórmula
1			1,000	85,900			85,900	C#*D#*E#*F#

TOTAL AMIDAMENT **85,900**

3	E5Z15N10	m2	Formació de pendents amb formigó cel·lular sense granulat, de densitat 300 kg/m3, de 5 cm de gruix mitjà					
---	----------	----	--	--	--	--	--	--

Num.	Text	Tipus	[C]	[D]	[E]	[F]	TOTAL	Fórmula
1			1,000	85,900			85,900	C#*D#*E#*F#

TOTAL AMIDAMENT **85,900**

AMIDAMENTS

Data: 10/12/14

Pàg.: 10

4	K7B11ACO	m2	Geotèxtil format per feltre de polipropilè teixit de 130 a 140 g/m2, col·locat sense adherir. Criteri d'amidament: m2 de superfície amidada segons les especificacions de la DT. Amb deducció de la superfície corresponent a obertures, d'acord amb els criteris següents: - Obertures <= 1 m2: No es dedueixen - Obertures > 1 m2: Es dedueix el 100% Aquests criteris inclouen les pèrdues de material corresponents a retalls i cavalcaments.				
---	----------	----	--	--	--	--	--

Num.	Text	Tipus	[C]	[D]	[E]	[F]	TOTAL	Fórmula
1			1,100	85,900			94,490	C#*D#*E#*F#

TOTAL AMIDAMENT **94,490**

5	K71363MK	m2	Membrana per a impermeabilització de cobertes PN-3 segons la norma UNE 104402 d'una làmina, de densitat superficial 4,2 kg/m2 formada per làmina de quitrà modificat amb polímers LAM-3-NA, col·locada sobre capa separadora amb geotèxtil. Criteri d'amidament: m2 de superfície amidada segons les especificacions de la DT. Amb deducció de la superfície corresponent a obertures, d'acord amb els criteris següents: - Obertures <= 1 m2: No es dedueixen - Obertures > 1 m2: Es dedueix el 100% En aquest criteri de deducció de forats s'inclou l'acabament específic dels acords amb els paraments o elements verticals que conformen el forat, utilitzant, si cal, materials diferents d'aquells que normalment conformen la unitat Aquest criteri inclou les pèrdues de material corresponents a retalls i cavalcaments.				
---	----------	----	--	--	--	--	--

Num.	Text	Tipus	[C]	[D]	[E]	[F]	TOTAL	Fórmula
1			1,000	85,900			85,900	C#*D#*E#*F#

TOTAL AMIDAMENT **85,900**

6	K7B37A90	m2	Geotèxtil format per feltre de fibra de vidre teixit de 90 a 100 g/m2, col·locat sense adherir. Criteri d'amidament: m2 de superfície amidada segons les especificacions de la DT. Amb deducció de la superfície corresponent a obertures, d'acord amb els criteris següents: - Obertures <= 1 m2: No es dedueixen - Obertures > 1 m2: Es dedueix el 100% Aquests criteris inclouen les pèrdues de material corresponents a retalls i cavalcaments.				
---	----------	----	--	--	--	--	--

Num.	Text	Tipus	[C]	[D]	[E]	[F]	TOTAL	Fórmula
1			1,100	85,900			94,490	C#*D#*E#*F#

TOTAL AMIDAMENT **94,490**

7	K7Z26D31	m2	Capa de protecció de morter de ciment 1:6, de gruix 3 cm acabat remolinat. Criteri d'amidament: m2 de superfície amidada segons les especificacions de la DT. Amb deducció de la superfície corresponent a obertures, d'acord amb els criteris següents: - Obertures <= 1 m2: No es dedueixen - Obertures > 1 m2: Es dedueix el 100%				
---	----------	----	--	--	--	--	--

Num.	Text	Tipus	[C]	[D]	[E]	[F]	TOTAL	Fórmula
1			1,100	85,900			94,490	C#*D#*E#*F#

TOTAL AMIDAMENT **94,490**

8	K511PJFB	m2	Acabat de terrat amb paviment format per dues capes de rajola ceràmica, una de ceràmica comuna i una de mecànica amb acabat fi, de color vermell i de 28x14 cm, col·locades la 1a amb morter asfàltic i la 2a amb morter mixt 1:2:10. Criteri d'amidament: m2 de superfície amidada segons les especificacions de la DT. Amb deducció de la superfície corresponent a obertures, d'acord amb els criteris següents: - Obertures <= 1 m2: No es dedueixen - Obertures > 1 m2: Es dedueix el 100%				
---	----------	----	---	--	--	--	--

Num.	Text	Tipus	[C]	[D]	[E]	[F]	TOTAL	Fórmula

AMIDAMENTS

Data: 10/12/14

Pàg.: 11

1			1,000	85,900			85,900	C#*D#*E#*F#
---	--	--	-------	--------	--	--	--------	-------------

TOTAL AMIDAMENT **85,900**

9	KC120100	u	Substitució vidre trencat lluernari amb planxa de vidre lluna armada incolora de 8 mm de gruix, col·locat amb perfils conformats de neoprè sobre perfil·laria metàl·lica. Inclou part proporcional de petit material de reposició. Ut d'obra totalment acabada.					
---	----------	---	---	--	--	--	--	--

Num.	Text	Tipus	[C]	[D]	[E]	[F]	TOTAL	Fórmula
1	Patinet		1,000	1,000	1,500		1,500	C#*D#*E#*F#

TOTAL AMIDAMENT **1,500**

10	KC120100EST	u	Subministrament i muntatge d'estructura metàl·lica de perfils L 50x50 mm inclos acabat pintat amb esmalt sintètic					
----	-------------	---	---	--	--	--	--	--

Num.	Text	Tipus	[C]	[D]	[E]	[F]	TOTAL	Fórmula
1	PATinet		1,000				1,000	C#*D#*E#*F#

TOTAL AMIDAMENT **1,000**

11	K5ZH9000	u	Substitució de bonera i de reixa metàl·lica de desgüas de sala comptadors d'aigua, inclou càrrega manual sobre camió o contenidor i transport a dipòsit controlat. Criteri d'amidament: Unitat de substitució realitzada segons les especificacions de la DT.					
----	----------	---	---	--	--	--	--	--

Num.	Text	Tipus	[C]	[D]	[E]	[F]	TOTAL	Fórmula
1			3,000				3,000	C#*D#*E#*F#

TOTAL AMIDAMENT **3,000**

OBRA	01	PRESUPUESTO REHAB. EDIFICIS C/PIRINEUS ENTRE C/BRUC I OLOT
CAPITULO	56	PTGE PIRINEUS 4
TÍTULO 3	08	GESTIÓ DE RESIDUS

NUM.	CODI	UA	DESCRIPCIÓ
------	------	----	------------

1	K2R540E0	m3	Transport de residus inerts o no especials a instal·lació autoritzada de gestió de residus, amb contenidor de 5 m3 de capacitat. Inclús part proporcional de deposició controlada a dipòsit autoritzat de residus barrejats inerts amb una densitat 1,0 t/m3, procedents de construcció o demolició, amb codi 170107 segons la Llista Europea de Residus (ORDEN MAM/304/2002). Criteri d'amidament: m3 de volum teòric de cada tipus de residu dipositat a l'abocador o centre de recollida corresponent. La unitat d'obra inclou totes les despeses per la disposició de cada tipus de residu al centre corresponent. La empresa receptora del residu ha de facilitar al constructor la informació necessària a per complimentar el certificat de disposició de residus, d'acord amb l'article 5.3 del REAL DECRETO 105/2008.
---	----------	----	--

Num.	Text	Tipus	[C]	[D]	[E]	[F]	TOTAL	Fórmula
1	Planxes patinejo		1,500	1,500	1,500	0,100	0,338	C#*D#*E#*F#
2	Revestiment PATi		1,350	4,780	0,050		0,323	C#*D#*E#*F#
3	Coberta		1,350	85,900	0,100		11,597	C#*D#*E#*F#
4	impermeabilització		1,350	85,900	0,030		3,479	C#*D#*E#*F#
5	Previsió		2,000				2,000	C#*D#*E#*F#

TOTAL AMIDAMENT **17,737**

AMIDAMENTS

Data: 10/12/14

Pàg.: 12

2 K2R540S0 m3 Transport de residus especials a instal·lació autoritzada de gestió de residus, amb contenidor d'1 m3 de capacitat

Num.	Text	Tipus	[C]	[D]	[E]	[F]	TOTAL	Fórmula
1	Sostre plaques fibrociment coberta		1,500	9,065	0,100		1,360	C#*D#*E#*F#
2	Baixant		1,500	6,000	0,100		0,900	C#*D#*E#*F#

TOTAL AMIDAMENT 2,260

OBRA 01 PRESUPUESTO REHAB. EDIFICIS C/PIRINEUS ENTRE C/BRUC I OLOT
 CAPÍTULO 56 PTGE PIRINEUS 4
 TÍTULO 3 10 SEGURETAT I SALUT

NUM.	CODI	UA	DESCRIPCIÓ
------	------	----	------------

1 H1P561001 Pa Partida alçada corresponent als mitjans manuals de deguretat i salut específics a l'estudi de seguretat

AMIDAMENT DIRECTE 1,000

Pressupost

PRESSUPOST

Data: 10/12/14

Pàg.: 1

OBRA	01	PRESUPUESTO REHAB. EDIFICIS C/PIRINEUS ENTRE C/BRUC I OLOT
CAPÍTULO	56	PTGE PIRINEUS 4
TÍTULO 3	03	FAÇANA PRINCIPAL

NUM.	CODI	UA	DESCRIPCIÓ	PREU	AMIDAMENT	IMPORT
1	K1213251	m2	Muntatge i desmuntatge de bastida tubular metàl·lica fixa formada per bastiments de 70 cm i alçària <= 200 cm, amb bases regulables, tubs travessers, tubs de travament, plataformes de treball d'amplària com a mínim de 60 cm, escales d'accés, baranes laterals, sòcols i xarxa de protecció de poliamida, col·locada a tota la cara exterior i amarradors cada 20 m2 de façana, inclosos tots els elements de senyalització normalitzats i el transport d'entrega i retirada. Inclús part proporcional de projecte de muntatge i desmuntatge visat per col·legi professional i assumit per tècnic competent (Arquitecte Tècnic o Arquitecte o Enginyer Industrial) incloent l'assumeix visat de la permanència durant el procesos de muntatge i desmuntatge. Criteri d'amidament: m2 de superfície amidada segons les especificacions de la DT. (P - 3)	5,96	78,000	464,88
2	K1215250	m2	Amortització diària de bastida tubular metàl·lica fixa, formada per bastiments de 70 cm d'amplària i alçària <= 200 cm, amb bases regulables, tubs travessers, tubs de travament, plataformes de treball d'amplària com a mínim de 60 cm, escales d'accés, baranes laterals, sòcols i xarxa de protecció de poliamida col·locada a tota la cara exterior i amarradors cada 20 m2 de façana, inclosos tots els elements de senyalització normalitzats. Criteri d'amidament: m2 de superfície amidada segons les especificacions de la DT. (P - 4)	0,15	1.170,000	175,50
3	K2183100	u	Arrencada d'elements metàl·lics puntuals encastats en el parament de façana, amb mitjans manuals i càrrega manual de runa sobre camió o contenidor. Criteri d'amidament: m de llargària realment arrencat, d'acord amb la DT. (P - 8)	6,03	2,000	12,06
4	K2182231	m2	Repicat d'arrebossat de morter de ciment, amb mitjans manuals i/o mecànics, incloent la càrrega manual de runa sobre camió o contenidor. Inclou la part proporcional de retirada i/o desmuntatge, de manera provisional i/o definitiva, d'elements ancorats a la façana com reixes, baranes, etc. Criteri d'amidament: m2 de superfície realment executat d'acord amb les indicacions de la DT. (P - 7)	10,05	14,820	148,94
5	K8110200	m2	Arrebossat projectat maestrejat sobre parament vertical exterior, a més de 3,00 m d'alçària, amb morter tipus Weber.rev hidro o equivalent. Inclús part proporcional de cantoneres de PVC; tocs i mestres per anivellament de la superfície d'aplicació; colorejant segons indicacions de la DF. Criteri d'amidament: no es descomptaran forats inferiors a 4 m2; es descomptarà el 50% de la superfície dels forats compresos entre 4 i 6 m2; es descomptarà el 100% de la superfície dels forats superiors a 6m2; la superfície dels brancals i retorns de forats es considera inclosa sense ser objecte d'amidament adicional. Ut d'obra totalment acabada. (P - 22)	18,00	1,820	32,76
6	K81131A1	m2	Arrebossat reglejat sobre parament vertical interior, a 3,00 m d'alçària, com a màxim, amb morter ús corrent (GP) de designació CSIII W0, segons la norma UNE-EN 998-1, deixat de regle (P - 23)	15,35	13,000	199,55
7	K82C5N1K	m2	Enrajolat de parament vertical exterior a una alçària <= 3 m amb rajola de gres porcellànic premsat polit, grup Bla (UNE-EN 14411), preu mitjà, d'1 a 5 peces/m2, col·locades amb adhesiu	37,14	13,000	482,82

PRESSUPOST

Data: 10/12/14

Pàg.: 2

8	K8J9D559	m	per a rajola ceràmica C2 (UNE-EN 12004) i rejuntat amb beurada CG2 (UNE-EN 13888) (P - 25)	24,41	6,500	158,67
			Coronament de paret amb planxa d'acer galvanitzat i lacata d'1,5 mm de gruix, de entre 40 i 50 cm de desenvolupament, amb 4 plecs, col·locada amb adhesiu i fixacions mecàniques. Inclou la part proporcional de formació de juntes entre peces mitjançant la col·locació, ancoratge i segellat de peça de sacrifici segons instruccions de la DF. Criteri d'amidament: m de llargària amidada segons les especificacions de la DT. (P - 29)			
9	K21D0100	m	Extracció de tubs de fibrociment amb amiant en baixants i ventilació cuines, procedint a humitejar de el material amb una solució aquosa aplicada a baixa pressió per evitar la dispersió de fibres d'amiant l'ambient, plastificat en envasos específics, etiquetatge i paletitzat per al seu posterior transport a abocador de matèries perilloses toxicocontaminantes. Inclòs part proporcional de picat de parament per descobrir el tram de fibrociment encastat i posterior reposició amb morters específics de reparació i maquillatge. (P - 10)	18,39	3,000	55,17
10	KD18UE10	m	Baixant de peces de ceràmica esmaltada de fabricació manual, d'un diàmetre aproximat de 20 cm, rejuntat amb morter mixt amb una proporció en volum 1:2:10, elaborat a l'obra amb formigonera de 165 l i fixat mecànicament al parament (P - 36)	96,31	3,000	288,93
11	K2183971	m	Arrencada d'escopidor ceràmic o de pedra, amb mitjans manuals i/o mecànics, inclouent càrrega manual de runa sobre camió o contenidor. Criteri d'amidament: ml de llargària realment arrencat, d'acord amb la DT. (P - 9)	3,35	4,800	16,08
12	K8K1D14K	m	Escopidor de 29 cm d'amplària, amb rajola ceràmica fina, de color vermell, amb trencaigües, col·locada amb morter mixt 1:2:10 (P - 30)	20,17	4,800	96,82
13	K898D240	m2	Pintat de parament vertical exterior de ciment, amb pintura plàstica amb acabat llis, amb una capa de fons, diluïda, i dues d'acabat. Inclús part proporcional de repàs de escatit i masillat de la base per deixar la superfície perfectament acabada per rebre la pintura. Criteri d'amidament: m2 de superfície real amidada segons les especificacions de la DT. Deducció de la superfície corresponent a obertures: - Obertures <= 1 m2: No es dedueixen - Obertures > 1 m2 i <= 2 m2: Es dedueix el 50% - Obertures > 2 m2: Es dedueix el 100% Ut d'obra totalment acabada. (P - 26)	5,07	36,400	184,55
14	KB1R133E	u	Reparació puntual d'ancoratge metàl·lic de barana a llosana, amb retallats, raspallats i passivats amb 2 capes d'imprimació anticorrosiva i pont d'unió, de ciment i resines epoxi. Criteri d'amidament: Unitat de reparació realment executada amidada segons les especificacions de la DT. (P - 32)	6,43	8,000	51,44
15	K89BACJ0	m2	Pintat de barana i reixa d'acer de barrots separats 12 cm, amb esmalt de poliuretà, amb dues capes d'imprimació antioxidant eopxidic i 2 d'acabat. Criteri d'amidament: m2 de superfície d'una cara, definida pel perímetre de l'element a pintar. (P - 28)	15,24	5,280	80,47
16	K44Z5100	kg	Protecció del cablejat existent fixat en paraments exteriors amb perfil d'acer S275JR segons UNE-EN 10025-2, en perfils laminats en calent sèrie UPE 200, galvanitzat en calent, col·locat a l'obra	5,09	6,500	33,09

PRESSUPOST

Data: 10/12/14

Pàg.: 3

			<p>amb ancoratge químic en la fàbrica de maó de la façana. trasllat de instal·lació de servei en canal d'alumini; deslligats, reconduccions i fixacions puntuals del cablejat existent.</p> <p>Criteri d'amidament: m de llargària instal·lada, amidada segons les especificacions de la DT, entre els eixos dels elements o dels punts per connectar.</p> <p>Aquest criteri inclou les pèrdues de material com a conseqüència dels retalls.</p> <p>La instal·lació inclou les fixacions i les tapes.</p> <p>Els separadors estan inclosos si està indicat a la partida d'obra.</p> <p>Criteri d'amidament: kg de pes calculat segons les especificacions de la DT, d'acord amb els criteris següents:</p> <ul style="list-style-type: none"> - El pes unitari per al seu càlcul ha de ser el teòric - Per a poder utilitzar un altre valor diferent del teòric, cal l'acceptació expressa de la DF. <p>Aquest criteri inclou les pèrdues de material corresponents a retalls.</p> <p>(P - 14)</p>		
TOTAL	TÍTULO 3	01.56.03			2.481,73

OBRA 01 PRESUPUESTO REHAB. EDIFICIS C/PIRINEUS ENTRE C/BRUC I OLOT
 CAPÍTULO 56 PTGE PIRINEUS 4
 TÍTULO 3 04 PATIS
 TÍTULO 3 (1) 0A PATI ESCALA

NUM.	CODI	UA	DESCRIPCIÓ	PREU	AMIDAMENT	IMPORT
1	K1213251	m2	<p>Muntatge i desmuntatge de bastida tubular metàl·lica fixa formada per bastiments de 70 cm i alçària <= 200 cm, amb bases regulables, tubs travessers, tubs de travament, plataformes de treball d'amplària com a mínim de 60 cm, escales d'accés, baranes laterals, sòcols i xarxa de protecció de poliamida col·locada a tota la cara exterior i amarradors cada 20 m2 de façana, inclosos tots els elements de senyalització normalitzats i el transport d'entrega i retirada. Inclús part proporcional de projecte de muntatge i desmuntatge visat per col·legi professional i assumit per tècnic competent (Arquitecte Tècnic o Arquitecte o Enginyer Industrial) inclouent l'assumeix visat de la permanència durant el procesos de muntatge i desmuntatge. Criteri d'amidament: m2 de superfície amidada segons les especificacions de la DT.</p> <p>(P - 3)</p>	5,96	47,850	285,19
2	K1215250	m2	<p>Amortització diària de bastida tubular metàl·lica fixa, formada per bastiments de 70 cm d'amplària i alçària <= 200 cm, amb bases regulables, tubs travessers, tubs de travament, plataformes de treball d'amplària com a mínim de 60 cm, escales d'accés, baranes laterals, sòcols i xarxa de protecció de poliamida col·locada a tota la cara exterior i amarradors cada 20 m2 de façana, inclosos tots els elements de senyalització normalitzats.</p> <p>Criteri d'amidament: m2 de superfície amidada segons les especificacions de la DT.</p> <p>(P - 4)</p>	0,15	1.435,500	215,33
3	K2182231	m2	<p>Repicat d'arrebossat de morter de ciment, amb mitjans manuals i/o mecànics, inclouent la càrrega manual de runa sobre camió o contenidor. Inclou la part proporcional de retirada i/o desmuntatge, de manera provisional i/o definitiva, d'elements ancorats a la façana com reixes, baranes, etc. Criteri d'amidament: m2 de superfície realment executat d'acord amb les indicacions de la DT.</p> <p>(P - 7)</p>	10,05	4,785	48,09
4	K8110200	m2	<p>Arrebossat projectat maestrejat sobre parament vertical exterior, a més de 3,00 m d'alçària, amb morter tipus Weber.rev hidro o equivalent. Inclús part proporcional de cantoneres de PVC; tocs i</p>	18,00	4,785	86,13

PRESSUPOST

Data: 10/12/14

Pàg.: 4

			mestres per anivellament de la superfície d'aplicació; colorejant segons indicacions de la DF. Criteri d'amidament: no es descomptaran forats inferiors a 4 m2; es descomptarà el 50% de la superfície dels forats compresos entre 4 i 6 m2; es descomptarà el 100% de la superfície dels forats superiors a 6m2; la superfície dels brancals i retorns de forats es considera inclosa sense ser objecte d'amidament adicional. Ut d'obra totalment acabada. (P - 22)			
5	K898D240	m2	Pintat de parament vertical exterior de ciment, amb pintura plàstica amb acabat llis, amb una capa de fons, diluïda, i dues d'acabat. Inclús part proporcional de repàs de escatol i masillat de la base per deixar la superfície perfectament acabada per rebre la pintura. Criteri d'amidament: m2 de superfície real amidada segons les especificacions de la DT. Deducció de la superfície corresponent a obertures: - Obertures <= 1 m2: No es dedueixen - Obertures > 1 m2 i <= 2 m2: Es dedueix el 50% - Obertures > 2 m2: Es dedueix el 100% Ut d'obra totalment acabada. (P - 26)	5,07	47,850	242,60
6	K21D0101	m	Redacció i tramitació de pla específic per al compliment de tots els requisits previstos pel R.D. 396/2006, i l'article 13 del RD 296/06 (P - 11)	930,00	1,000	930,00
7	KAY280004	m2	Desmuntatge de coberta de planxes ondulades de fibrociment, no inclosa estructura de sujecció, si inclos el transport fins a contenidor especial per retirada de material perillós. (P - 31)	150,00	9,065	1.359,75
8	K5615K60	m2	Lluernes de plaques de policarbonat cel·lular de 20 mm de gruix i 6 parets, de 600 mm d'amplària i tractament per a l'absorció de la radiació ultraviolada a les dues cares, amb suports de perfil d'alumini i junts d'estanqueïtat, col·locat (P - 16)	125,74	9,065	1.139,83
9	K21D0100	m	Extracció de tubs de fibrociment amb amiant en baixants i ventilació cuines, procedint a humitejar de el material amb una solució aquosa aplicada a baixa pressió per evitar la dispersió de fibres d'amiant l'ambient, plastificat en envasos específics, etiquetatge i paletitzat per al seu posterior transport a abocador de matèries perilloses toxicocontaminantes. Inclos part proporcional de picat de parament per descobrir el tram de fibrociment encastat i posterior reposició amb morters específics de reparació i maquillatge. (P - 10)	18,39	6,000	110,34
10	KD15E971	m	Baixant de tub de PVC-U de paret estructurada, àrea d'aplicació B segons norma UNE-EN 1453-1, de DN 160 mm, incloses les peces especials i fixat mecànicament amb brides. Inclús part proporcional de connexionat als habitatges per la part exterior. Criteri d'amidament: m de llargària instal·lada, amidada segons les especificacions de la DT, entre els eixos dels elements o dels punts per connectar. Aquest criteri inclou les pèrdues de material corresponents a retalls i la repercussió de les peces especials a col·locar. Inclos part proporcional de picat de parament per descobrir el tram de baixant encastat i posterior reposició amb morters específics de reparació i maquillatge. (P - 35)	38,09	6,000	228,54
11	KY03U106	pa	Ajudes del ram de paleta per la instal·lació de sanejament. Treballs de repicat de paraments, formació de cales i regates i reposició dels paraments afectats deixant les superfícies circumdants en les mateixes condicions que les existents. En general qualsevol treball necessari per la correcta execució de la unitat. Ut d'obra totalment acabada (P - 37)	318,77	1,000	318,77
TOTAL		TÍTULO 3 (1)	01.56.04.0A			4.964,57

PRESSUPOST

Data: 10/12/14

Pàg.: 5

OBRA	01	PRESUPUESTO REHAB. EDIFICIS C/PIRINEUS ENTRE C/BRUC I OLOT
CAPÍTULO	56	PTGE PIRINEUS 4
TÍTULO 3	04	PATIS
TÍTULO 3 (1)	0B	PATI POSTERIOR

NUM.	CODI	UA	DESCRIPCIÓ	PREU	AMIDAMENT	IMPORT
1	K1213251	m2	Muntatge i desmuntatge de bastida tubular metàl·lica fixa formada per bastiments de 70 cm i alçària <= 200 cm, amb bases regulables, tubs travessers, tubs de travament, plataformes de treball d'amplària com a mínim de 60 cm, escales d'accés, baranes laterals, sòcols i xarxa de protecció de poliamida, col·locada a tota la cara exterior i amarradors cada 20 m2 de façana, inclosos tots els elements de senyalització normalitzats i el transport d'entrega i retirada. Inclús part proporcional de projecte de muntatge i desmuntatge visat per col·legi professional i assumit per tècnic competent (Arquitecte Tècnic o Arquitecte o Enginyer Industrial) inclouent l'assumeix visat de la permanència durant el procesos de muntatge i desmuntatge. Criteri d'amidament: m2 de superfície amidada segons les especificacions de la DT. (P - 3)	5,96	93,150	555,17
2	K1215250	m2	Amortització diària de bastida tubular metàl·lica fixa, formada per bastiments de 70 cm d'amplària i alçària <= 200 cm, amb bases regulables, tubs travessers, tubs de travament, plataformes de treball d'amplària com a mínim de 60 cm, escales d'accés, baranes laterals, sòcols i xarxa de protecció de poliamida col·locada a tota la cara exterior i amarradors cada 20 m2 de façana, inclosos tots els elements de senyalització normalitzats. Criteri d'amidament: m2 de superfície amidada segons les especificacions de la DT. (P - 4)	0,15	2.794,500	419,18
3	K81Z5R40KCIK	m2	Aplicació de pont d'unió de resines ref. P33A1390 de la serie Ponts d'unió de BASF-CC per a posterior col·locació d'enguixat sobre suport de formigó llis, formigó cel·lular i obra de fàbrica (P - 24)	2,56	93,150	238,46
4	K8110200	m2	Arrebossat projectat maestrejat sobre parament vertical exterior, a més de 3,00 m d'alçària, amb morter tipus Weber.rev hidro o equivalent. Inclús part proporcional de cantoneres de PVC; tocs i mestres per anivellament de la superfície d'aplicacio; colorejant segons indicacions de la DF. Criteri d'amidament: no es descomptaran forats inferiors a 4 m2; es descomptarà el 50% de la superfície dels forats compresos entre 4 i 6 m2; es descomptarà el 100% de la superfície dels forats superiors a 6m2; la superfície dels brancals i retorns de forats es considera inclosa sense ser objecte d'amidament adicional. Ut d'obra totalment acabada. (P - 22)	18,00	93,150	1.676,70
5	K898D240	m2	Pintat de parament vertical exterior de ciment, amb pintura plàstica amb acabat llis, amb una capa de fons, diluïda, i dues d'acabat. Inclús part proporcional de repàs de escatit i masillat de la base per deixar la superfície perfectament acabada per rebre la pintura. Criteri d'amidament: m2 de superfície real amidada segons les especificacions de la DT. Deducció de la superfície corresponent a obertures: - Obertures <= 1 m2: No es dedueixen - Obertures > 1 m2 i <= 2 m2: Es dedueix el 50% - Obertures > 2 m2: Es dedueix el 100% Ut d'obra totalment acabada. (P - 26)	5,07	93,150	472,27
TOTAL			TÍTULO 3 (1) 01.56.04.0B			3.361,78

PRESSUPOST

Data: 10/12/14

Pàg.: 6

OBRA 01 PRESUPUESTO REHAB. EDIFICIS C/PIRINEUS ENTRE C/BRUC I OLOT
 CAPÍTULO 56 PTGE PIRINEUS 4
 TÍTULO 3 05 MITGERA

NUM.	CODI	UA	DESCRIPCIÓ	PREU	AMIDAMENT	IMPORT
1	K1213251	m2	Muntatge i desmuntatge de bastida tubular metàl·lica fixa formada per bastiments de 70 cm i alçària <= 200 cm, amb bases regulables, tubs travessers, tubs de travament, plataformes de treball d'amplària com a mínim de 60 cm, escales d'accés, baranes laterals, sòcols i xarxa de protecció de poliamida, col·locada a tota la cara exterior i amarradors cada 20 m2 de façana, inclosos tots els elements de senyalització normalitzats i el transport d'entrega i retirada. Inclús part proporcional de projecte de muntatge i desmuntatge visat per col·legi professional i assumit per tècnic competent (Arquitecte Tècnic o Arquitecte o Enginyer Industrial) incloent l'assumeix visat de la permanència durant el procesos de muntatge i desmuntatge. Criteri d'amidament: m2 de superfície amidada segons les especificacions de la DT. (P - 3)	5,96	73,000	435,08
2	K1215250	m2	Amortització diària de bastida tubular metàl·lica fixa, formada per bastiments de 70 cm d'amplària i alçària <= 200 cm, amb bases regulables, tubs travessers, tubs de travament, plataformes de treball d'amplària com a mínim de 60 cm, escales d'accés, baranes laterals, sòcols i xarxa de protecció de poliamida col·locada a tota la cara exterior i amarradors cada 20 m2 de façana, inclosos tots els elements de senyalització normalitzats. Criteri d'amidament: m2 de superfície amidada segons les especificacions de la DT. (P - 4)	0,15	2.190,000	328,50
3	K8110200	m2	Arrebossat projectat maestrejat sobre parament vertical exterior, a més de 3,00 m d'alçària, amb morter tipus Weber.rev hidro o equivalent. Inclús part proporcional de cantoneres de PVC; tocs i mestres per anivellament de la superfície d'aplicació; colorejant segons indicacions de la DF. Criteri d'amidament: no es descomptaran forats inferiors a 4 m2; es descomptarà el 50% de la superfície dels forats compresos entre 4 i 6 m2; es descomptarà el 100% de la superfície dels forats superiors a 6m2; la superfície dels brancals i retorns de forats es considera inclosa sense ser objecte d'amidament addicional. Ut d'obra totalment acabada. (P - 22)	18,00	73,000	1.314,00
4	K898D240A	m2	Pintat vert. ext. ciment+ pintura superelastica tipo cotefilm rugoso de reveton, imprimación puente unión adherencia y 2 capas de acabado. (P - 27)	8,15	73,000	594,95
TOTAL TÍTULO 3			01.56.05			2.672,53

OBRA 01 PRESUPUESTO REHAB. EDIFICIS C/PIRINEUS ENTRE C/BRUC I OLOT
 CAPÍTULO 56 PTGE PIRINEUS 4
 TÍTULO 3 06 COBERTA

NUM.	CODI	UA	DESCRIPCIÓ	PREU	AMIDAMENT	IMPORT
1	K2153251	m2	Arrencada de paviment de rajola ceràmica o de gres de dues capes com a màxim, col·locades amb morter de ciment, amb mitjans manuals i càrrega manual de runa sobre camió o contenidor. Inclús part proporcional de mimbells perimetrals. Criteri d'amidament: m2 de superfície realment executat d'acord amb les indicacions de la DT. (P - 5)	8,37	85,900	718,98
2	K2153C01	m2	Arrencada de làmina impermeabilitzant amb mitjans manuals i càrrega manual de runa sobre camió o contenidor. Criteri d'amidament: m2 de superfície realment executat d'acord	4,19	85,900	359,92

PRESSUPOST

Data: 10/12/14

Pàg.: 7

3	E5Z15N10	m2	amb les indicacions de la DT. (P - 6)	4,28	85,900	367,65
4	K7B11AC0	m2	Formació de pendents amb formigó cel·lular sense granulat, de densitat 300 kg/m3, de 5 cm de gruix mitjà (P - 1)	2,36	94,490	223,00
5	K71363MK	m2	Geotèxtil format per feltre de polipropilè teixit de 130 a 140 g/m2, col·locat sense adherir. Criteri d'amidament: m2 de superfície amidada segons les especificacions de la DT. Amb deducció de la superfície corresponent a obertures, d'acord amb els criteris següents: - Obertures <= 1 m2: No es dedueixen - Obertures > 1 m2: Es dedueix el 100% Aquests criteris inclouen les pèrdues de material corresponents a retalls i cavalcaments. (P - 19)	16,04	85,900	1.377,84
6	K7B37A90	m2	Membrana per a impermeabilització de cobertes PN-3 segons la norma UNE 104402 d'una làmina, de densitat superficial 4,2 kg/m2 formada per làmina de quitrà modificat amb polímers LAM-3-NA, col·locada sobre capa separadora amb geotèxtil. Criteri d'amidament: m2 de superfície amidada segons les especificacions de la DT. Amb deducció de la superfície corresponent a obertures, d'acord amb els criteris següents: - Obertures <= 1 m2: No es dedueixen - Obertures > 1 m2: Es dedueix el 100% En aquest criteri de deducció de forats s'inclou l'acabament específic dels acords amb els paraments o elements verticals que conformen el forat, utilitzant, si cal, materials diferents d'aquells que normalment conformen la unitat Aquest criteri inclou les pèrdues de material corresponents a retalls i cavalcaments. (P - 18)	2,09	94,490	197,48
7	K7Z26D31	m2	Geotèxtil format per feltre de fibra de vidre teixit de 90 a 100 g/m2, col·locat sense adherir. Criteri d'amidament: m2 de superfície amidada segons les especificacions de la DT. Amb deducció de la superfície corresponent a obertures, d'acord amb els criteris següents: - Obertures <= 1 m2: No es dedueixen - Obertures > 1 m2: Es dedueix el 100% Aquests criteris inclouen les pèrdues de material corresponents a retalls i cavalcaments. (P - 20)	6,67	94,490	630,25
8	K511PJFB	m2	Capa de protecció de morter de ciment 1:6, de gruix 3 cm acabat remolinat. Criteri d'amidament: m2 de superfície amidada segons les especificacions de la DT. Amb deducció de la superfície corresponent a obertures, d'acord amb els criteris següents: - Obertures <= 1 m2: No es dedueixen - Obertures > 1 m2: Es dedueix el 100% (P - 21)	34,77	85,900	2.986,74
			Acabat de terrat amb paviment format per dues capes de rajola ceràmica, una de ceràmica comuna i una de mecànica amb acabat fi, de color vermell i de 28x14 cm, col·locades la 1a amb morter asfàltic i la 2a amb morter mixt 1:2:10. Criteri d'amidament: m2 de superfície amidada segons les especificacions de la DT. Amb deducció de la superfície corresponent a obertures, d'acord amb els criteris següents: - Obertures <= 1 m2: No es dedueixen - Obertures > 1 m2: Es dedueix el 100% (P - 15)			

PRESSUPOST

Data: 10/12/14

Pàg.: 8

9	KC120100	u	Substitució vidre trencat lluernari amb planxa de vidre lluna armada incolora de 8 mm de gruix, col·locat amb perfils conformats de neoprè sobre perfil·laria metàl·lica. Inclou part proporcional de petit material de reposició. Ut d'obra totalment acabada. (P - 33)	125,11	1,500	187,67
10	KC120100EST	u	Subministrament i muntatge d'estructura metàl·lica de perfils L 50x50 mm inclos acabat pintat amb esmalt sintètic (P - 34)	95,00	1,000	95,00
11	K5ZH9000	u	Substitució de bonera i de reixa metàl·lica de desgüas de sala comptadors d'aigua, inclou càrrega manual sobre camió o contenidor i transport a dipòsit controlat. Criteri d'amidament: Unitat de substitució realitzada segons les especificacions de la DT. (P - 17)	47,33	3,000	141,99
TOTAL TÍTULO 3			01.56.06			7.286,52

OBRA 01 PRESUPUESTO REHAB. EDIFICIS C/PIRINEUS ENTRE C/BRUC I OLOT
 CAPÍTULO 56 PTGE PIRINEUS 4
 TÍTULO 3 08 GESTIÓ DE RESIDUS

NUM.	CODI	UA	DESCRIPCIÓ	PRFIJ	AMIDAMENT	IMPORT
1	K2R540E0	m3	Transport de residus inerts o no especials a instal·lació autoritzada de gestió de residus, amb contenidor de 5 m3 de capacitat. Inclús part proporcional de deposició controlada a dipòsit autoritzat de residus barrejats inerts amb una densitat 1,0 t/m3, procedents de construcció o demolició, amb codi 170107 segons la Llista Europea de Residus (ORDEN MAM/304/2002). Criteri d'amidament: m3 de volum teòric de cada tipus de residu dipositat a l'abocador o centre de recollida corresponent. La unitat d'obra inclou totes les despeses per la disposició de cada tipus de residu al centre corresponent. La empresa receptora del residu ha de facilitar al constructor la informació necessari a per complimentar el certificat de disposició de residus, d'acord amb l'article 5.3 del REAL DECRETO 105/2008. (P - 12)	22,26	17,737	394,83
2	K2R540S0	m3	Transport de residus especials a instal·lació autoritzada de gestió de residus, amb contenidor d'1 m3 de capacitat (P - 13)	60,42	2,260	136,55
TOTAL TÍTULO 3			01.56.08			531,38

OBRA 01 PRESUPUESTO REHAB. EDIFICIS C/PIRINEUS ENTRE C/BRUC I OLOT
 CAPÍTULO 56 PTGE PIRINEUS 4
 TÍTULO 3 10 SEGRESTAT I SALUT

NUM.	CODI	UA	DESCRIPCIÓ	PRFIJ	AMIDAMENT	IMPORT
1	H1P561001	Pa	Partida alçada corresponent als mitjans manuals de deguretat i salut específics a l'estudi de seguretat (P - 2)	425,00	1,000	425,00
TOTAL TÍTULO 3			01.56.10			425,00

Resum de pressupost

RESUM DE PRESSUPOST

Data: 10/12/14

Pàg.: 1

NIVELL 4: TÍTULO 3 (1)			Import
Título 3 (1)	01.56.04.0A	PATI ESCALA	4.964,57
Título 3 (1)	01.56.04.0B	PATI POSTERIOR	3.361,78
Título 3	01.56.04	PATIS	8.326,35
			8.326,35

NIVELL 3: TÍTULO 3			Import
Título 3	01.56.03	FAÇANA PRINCIPAL	2.481,73
Título 3	01.56.04	PATIS	8.326,35
Título 3	01.56.05	MITGERA	2.672,53
Título 3	01.56.06	COBERTA	7.286,52
Título 3	01.56.08	GESTIÓ DE RESIDUS	531,38
Título 3	01.56.10	SEGURETAT I SALUT	425,00
Capítulo	01.56	PTGE PIRINEUS 4	21.723,51
			21.723,51

NIVELL 2: CAPÍTULO			Import
Capítulo	01.56	PTGE PIRINEUS 4	21.723,51
Obra	01	Presupuesto REHAB. EDIFICIS c/PIRINEUS ENTRE c/BRUC i OLOT	21.723,51
			21.723,51

NIVELL 1: OBRA			Import
Obra	01	Presupuesto REHAB. EDIFICIS c/PIRINEUS ENTRE c/BRUC i OLOT	21.723,51
			21.723,51

PRESSUPOST D'EXECUCIÓ PER CONTRACTE

Pag. 1

PRESSUPOST D'EXECUCIÓ MATERIAL.....	21.723,51
13 % Despeses Generals SOBRE 21.723,51.....	2.824,06
6 % Benefici Industrial SOBRE 21.723,51.....	1.303,41
	<hr/>
Subtotal	25.850,98
21 % IVA SOBRE 25.850,98.....	5.428,71
	<hr/>
TOTAL PRESSUPOST PER CONTRACTE	€ 31.279,69

Aquest pressupost d'execució per contracte puja a la quantitat de:

(TRENTA-UN MIL DOS-CENTS SETANTA-NOU EUROS AMB SEIXANTA-NOU CENTIMS)

dimecres, 10 de desembre de 2014

L'Autor del Projecte,

Joan Portet i Boixareu
Arquitecte - COAC 17847-0
PCG Arquitectura e Ingenieria SLP



Ajuntament
de Santa Coloma
de Gramenet

PROJECTE BÀSIC I D'EXECUCIÓ

REHABILITACIÓ DE L'EDIFICI
SITUAT AL PASSATGE PIRINEUS N° 4
DE SANTA COLOMA DE GRAMENET

BARCELONA, NOVEMBRE DE 2014 EXP. 1084-14-PTG4

ANNEXES:

- IEE
- REPORTATGE FOTOGRÀFIC
- MILLORA QUALIFICACIÓ ENERGÈTICA
- ACCESSIBILITAT

PCG

Arquitectura e ingeniería

Proyectos, consulting y gestión de obras

IEE (INFORME D'EVALUCIÓ DE L'EDIFICI)

DATOS GENERALES DEL EDIFICIO

A. IDENTIFICACIÓN DEL EDIFICIO		
Tipo de vía: PASAJE	Vía: PIRINEUS	
Nº: 4	Piso/Letra:	C.P: 08923
Población: SANTA COLOMA DE GRAMENET		Provincia: BARCELONA
Ref. Catastral: 4887202DF3848F		
Otras Ref. Catastrales y Observaciones ⁽¹⁾ :		
El edificio objeto del presente informe es:	<input checked="" type="checkbox"/> Un único edificio <input type="checkbox"/> Una parte (bloque, portal...) de un edificio siempre que sea funcionalmente independiente del resto <input type="checkbox"/> Otro caso:	
Comparte elementos comunes con edificaciones contiguas:	<input checked="" type="checkbox"/> No <input type="checkbox"/> Sí, indicar cuáles:	

(1)Especificar en caso de que el edificio cuente con más de una referencia catastral, u otros casos como complejos inmobiliarios, varios edificios dentro una misma parcela catastral, etc.

B. DATOS URBANÍSTICOS	
Planeamiento en vigor: PLAN GENERAL METROPOLITANO	Clasificación: DENSIFICACIÓN URBANA SEMIINTENSIVA II (13bcv)
Ordenanza: Ordenances Metropolitànes d'Edificació - PGM.	Nivel de protección: NINGUNO
Elementos protegidos: NINGUNO	

C. DATOS DE PROPIEDAD ⁽²⁾		
Régimen jurídico de la propiedad:	<input checked="" type="checkbox"/> Comunidad de propietarios <input type="checkbox"/> Varios propietarios	<input type="checkbox"/> Propietario único <input type="checkbox"/> Otros:
Titular: Comunidad de propietarios	NIF/CIF:	
Dirección:Psje. Pirineus, 4		
C.P:08923	Población: Santa Coloma de Gramenet	Provincia: Barcelona
Tlfno. Fijo:	Tlfno. Móvil:	E-Mail:
Representante: Juana del Carmen Mejias Vico		En condición de:
NIF/CIF:	Dirección:	
C.P:	Población:	Provincia:
Tlfno. Fijo:	Tlfno. Móvil:	E-Mail:

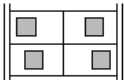
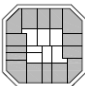
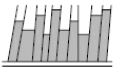

(2) Indicar el propietario o en su caso el representante de éste o de la comunidad correspondiente.

D. DATOS DEL TÉCNICO COMPETENTE QUE SUSCRIBE EL INFORME		
Técnico: JOAN PORTET BOIXAREU	NIF/CIF: 40873711C	
Titulación: ARQUITECTO		
Colegio Oficial: Colegio Oficial Arquitectos Catalunya		Nº Colegiado: 17.847
Dirección: RAMBLA CATALUNYA 11, Pral 1ª		
C.P: 08007	Población: BARCELONA	Provincia: BARCELONA
Tlfno. Fijo: 932386910	Tlfno. Móvil:	E-Mail:

E. DATOS GENERALES DEL EDIFICIO		
Superficie parcela (m ²): 141	Superficie construida (m ²): 199	Altura sobre rasante (m):
Uso característico/principal del edificio:	<input type="checkbox"/> Residencial público <input type="checkbox"/> Docente <input type="checkbox"/> Sanitario	
	<input checked="" type="checkbox"/> Residencial privado <input type="checkbox"/> Comercial <input type="checkbox"/> Otro:	
Nº total de plantas sobre rasante: 2P		Nº de plantas sobre rasante con uso igual al principal: 2P
Nº de plantas sobre rasante con usos secundarios:0		Uso(s) secundario(s):0
Nº total de plantas bajo rasante: 0		Nº de plantas bajo rasante con uso igual al principal:
Nº de plantas bajo rasante con usos secundarios:		Uso(s) secundario(s):
Nº total de viviendas: 2	Superficie media (m ²): 96	
Nº total de locales:	Superficie media (m ²):	
Nº total de plazas de aparcamientos:	Superficie media (m ²):	
Nº total de trasteros:	Superficie media (m ²):	
Año de construcción: 1955	Referencia ⁽³⁾ : CATASTRAL	
Año de rehabilitación integral:	Referencia ⁽³⁾ :	

(3) Aportar la referencia a partir de la cual se obtiene el dato "año" del edificio. En su caso, indicar "Estimación".

INFORME DE EVALUACIÓN DEL EDIFICIO.

Tipología edificatoria: Implantación en parcela del edificio ⁽⁴⁾ :	
<input type="checkbox"/> Edificación exenta/aislada o pareada en parcela/bloque abierto:	
<input checked="" type="checkbox"/> Edificación entre medianeras/adosada/ edificación en manzana cerrada:	  
Tipología edificatoria: Núcleos de comunicación vertical en edificios residenciales ⁽⁴⁾ .	
Un solo núcleo de escaleras:	Dos o más núcleos de comunicación vertical:
<input checked="" type="checkbox"/> Sin ascensor	Nº total de escaleras :
<input type="checkbox"/> Con 1 ascensor	Nº total de ascensores:
<input type="checkbox"/> Con 2 o más ascensores	Nº total de viviendas con acceso a través de más de 1 núcleo:
	Nº total de viviendas sin acceso a través de ascensor:
Nº medio de viviendas por planta:	Nº medio de viviendas por planta:

(4) Optar por la que describa mejor la forma de implantación del edificio.

F. ARCHIVOS GRÁFICOS

Se acompañará el presente documento con al menos un plano de situación del edificio y hasta tres fotografías en color que identifiquen el mismo. Formato mínimo 10x15 cm o resolución mínima 300 ppp.



INFORME DE EVALUACIÓN DEL EDIFICIO.



INFORME DE EVALUACIÓN DEL EDIFICIO.

G. DOCUMENTACIÓN ADMINISTRATIVA COMPLEMENTARIA	
A continuación, indique la documentación administrativa complementaria de que dispone el edificio, por ejemplo: Licencia de Obras, Licencia de Ocupación, Licencia de Actividad, Expediente de Disciplina, Expediente de Ruina u Orden de ejecución entre otras:	
Nombre del documento N°1:	
Fecha:	Alcance:
Técnico responsable:	
Observaciones:	
Nombre del documento N°2:	
Fecha:	Alcance:
Técnico responsable:	
Observaciones:	
Nombre del documento N°3:	
Fecha:	Alcance:
Técnico responsable:	
Observaciones:	
Nombre del documento N°4:	
Fecha:	Alcance:
Técnico responsable:	
Observaciones:	

INFORME DE EVALUACIÓN DEL EDIFICIO.

H. DESCRIPCIÓN NORMALIZADA DE LOS SISTEMAS CONSTRUCTIVOS DEL EDIFICIO A EFECTOS ESTADÍSTICOS

CIMENTACIÓN			
Sistemas de contención	<input type="checkbox"/> Muro de piedra <input type="checkbox"/> Muro de fábrica ladrillo	<input type="checkbox"/> Muro de fábrica bloque <input type="checkbox"/> Muro hormigón armado	<input type="checkbox"/> Muro pantalla Se desconoce/ Otro:
Cimentación superficial	<input type="checkbox"/> Zapatas, zanjas, pozos mampostería	<input type="checkbox"/> Zapatas o zanjas hormigón	<input type="checkbox"/> Losa X Se desconoce/ Otro:
Cimentación profunda	<input type="checkbox"/> Pilotes	<input type="checkbox"/> Pantallas	<input type="checkbox"/> Se desconoce/ Otro:
<i>Observaciones:</i>			

ESTRUCTURA				
Estructura vertical	Muros de carga: <input type="checkbox"/> De piedra <input type="checkbox"/> De hormigón armado <input type="checkbox"/> De adobe <input type="checkbox"/> De tapial	<input type="checkbox"/> De fábrica ladrillo <input type="checkbox"/> De bloque cerámico <input type="checkbox"/> De bloque hormigón <input type="checkbox"/> Con entramado de madera	Pilares: <input type="checkbox"/> De ladrillo <input type="checkbox"/> De fundición <input type="checkbox"/> De acero <input type="checkbox"/> De hormigón armado	X Se desconoce/ Otro:
Estructura horizontal Planta Tipo	Estructura principal (vigas): <input type="checkbox"/> De madera <input type="checkbox"/> Metálicas <input type="checkbox"/> De hormigón armado	Forjado (Elementos secundarios, viguetas): <input type="checkbox"/> De madera <input type="checkbox"/> Metálica <input type="checkbox"/> De hormigón armado	Forjado (Entrevigado): <input type="checkbox"/> Tablero <input type="checkbox"/> Revoltón <input type="checkbox"/> Bovedilla cerámica <input type="checkbox"/> Bovedilla hormigón	<input type="checkbox"/> Forjado reticular <input type="checkbox"/> Losa hormigón X Se desconoce/ Otro:
Estructura horizontal Suelo. Planta en contacto con terreno ⁽⁵⁾	Forjado: <input type="checkbox"/> Idéntico al de P.Tipo <input type="checkbox"/> Diferente al de P.Tipo	Forjado Sanitario: <input type="checkbox"/> Idéntico al de P.Tipo <input type="checkbox"/> Diferente al de P.Tipo	<input type="checkbox"/> Solera	X Se desconoce/ Otro:
Estructura de cubierta	Forjado horizontal y: <input type="checkbox"/> Capa formación pte. <input type="checkbox"/> Tabiquillos + tablero Forjado inclinado: <input type="checkbox"/> Hormigón armado <input type="checkbox"/> Otro:	Cerchas, pórticos: <input type="checkbox"/> Vigas hormigón armado+tablero <input type="checkbox"/> Vigas metálicos +tablero <input type="checkbox"/> Vigas madera +tablero	<input type="checkbox"/> Tablero cerámico <input type="checkbox"/> Tablero madera <input type="checkbox"/> Chapa/Sandwich	X Se desconoce/ Otro:
<i>Observaciones:</i>				

(5) Describir el sistema constructivo de la estructura que forma el suelo de la Planta Baja, o planta -n, si el edificio tiene -n plantas de sótano.

INFORME DE EVALUACIÓN DEL EDIFICIO.

CERRAMIENTOS VERTICALES Y CUBIERTAS					
Fachada principal Superficie (m ²): 36 % sobre Sup. Cerram. Vertical Total: 19	Acabado Visto en Fachada Principal: % sobre Sup. Cerram. Vertical Total:		Acabado Revestido en Fachada Principal: % sobre Sup. Cerram. Vertical Total: 100		
	<input type="checkbox"/> Mampostería <input type="checkbox"/> Sillería <input type="checkbox"/> Fábrica ladrillo <input type="checkbox"/> Fábrica bloque cerámico	<input type="checkbox"/> Fábrica bloque hormigón <input type="checkbox"/> Panel prefabr. hormigón <input type="checkbox"/> Panel Metálico/Sandwich <input type="checkbox"/> Otros:	<input checked="" type="checkbox"/> Enfoscado y pintado <input type="checkbox"/> Revoco <input type="checkbox"/> Mortero monocapa <input type="checkbox"/> Aplacado cerámico	<input type="checkbox"/> Chapado piedra <input type="checkbox"/> Chapado metálico <input type="checkbox"/> Otros :	
Dispone de Cámara de Aire: <input type="checkbox"/> Si <input type="checkbox"/> No <input checked="" type="checkbox"/> Se desconoce Dispone de aislamiento térmico: <input type="checkbox"/> Si <input type="checkbox"/> No <input type="checkbox"/> Se desconoce					
Otras fachadas, fachadas a patios, y medianerías ⁽⁶⁾ Superficie (m ²): 158 % sobre Sup. Cerram. Vertical Total: 81	Acabado Visto en Otras Fachadas: % sobre Sup. Cerram. Vertical Total:		Acabado Revestido en Otras Fachadas: % sobre Sup. Cerram. Vertical Total: 100		
	<input type="checkbox"/> Mampostería <input type="checkbox"/> Sillería <input type="checkbox"/> Fábrica ladrillo <input type="checkbox"/> Fábrica bloque cerámico	<input type="checkbox"/> Fábrica bloque hormigón <input type="checkbox"/> Panel prefabr. hormigón <input type="checkbox"/> Panel Metálico/Sandwich <input type="checkbox"/> Otros:	<input checked="" type="checkbox"/> Enfoscado y pintado <input type="checkbox"/> Revoco <input type="checkbox"/> Mortero monocapa <input type="checkbox"/> Aplacado cerámico	<input type="checkbox"/> Chapado piedra <input type="checkbox"/> Chapado metálico <input type="checkbox"/> Otros :	
Dispone de Cámara de Aire: <input type="checkbox"/> Si <input type="checkbox"/> No <input checked="" type="checkbox"/> Se desconoce Dispone de aislamiento térmico: <input type="checkbox"/> Si <input type="checkbox"/> No <input checked="" type="checkbox"/> Se desconoce					
Carpintería y vidrio en huecos Superficie (m ²): % sobre Sup. Cerram. Vertical Total:	Tipo de carpintería predominante:		Tipo de vidrio predominante:		
	<input checked="" type="checkbox"/> Madera <input type="checkbox"/> Acero <input type="checkbox"/> Aluminio <input type="checkbox"/> PVC <input type="checkbox"/> Otros:	<input checked="" type="checkbox"/> Simple <input type="checkbox"/> Doble acristalamiento <input type="checkbox"/> Triple acristalamiento		<input type="checkbox"/> Con capa bajo emisiva <input type="checkbox"/> Con capa de control solar	
Azotea/Cubierta plana Superficie (m ²): 86 % sobre Sup. Cerram. Horizontal Total: 100	<input checked="" type="checkbox"/> Transitable <input type="checkbox"/> No transitable		Cubierta inclinada Superficie (m ²): % sobre Sup. Cerram. Horizontal Total:	<input type="checkbox"/> Teja árabe <input type="checkbox"/> Teja plana u otra <input type="checkbox"/> Teja cemento <input type="checkbox"/> Pizarra	<input type="checkbox"/> Fibrocemento <input type="checkbox"/> Asfáltica <input type="checkbox"/> Chapa acero <input type="checkbox"/> Chapa cobre/zinc
	Dispone de aislamiento térmico: <input type="checkbox"/> Si <input type="checkbox"/> No <input checked="" type="checkbox"/> Se desconoce			Dispone de aislamiento térmico: <input type="checkbox"/> Si <input type="checkbox"/> No <input type="checkbox"/> Se desconoce	
	Dispone de lámina impermeabilizante: <input checked="" type="checkbox"/> Si <input type="checkbox"/> No <input type="checkbox"/> Se desconoce				
Observaciones:					

(6) Indicar la información correspondiente a otros cerramientos que no formen parte de la fachada principal y que supongan un mayor % sobre el resto de la superficie total de cerramientos verticales.

INFORME DE EVALUACIÓN DEL EDIFICIO.

INSTALACIONES DEL EDIFICIO		
Saneamiento Evacuación de aguas	<input type="checkbox"/> No dispone de Sistema de Evacuación <input checked="" type="checkbox"/> Dispone de Sist. Evacuación a red de alcantarillado público <input type="checkbox"/> Dispone de Sist. de Evacuación propio (fosa séptica, etc).	<input type="checkbox"/> Bajantes Vistas <input checked="" type="checkbox"/> Bajantes Empotradas <input type="checkbox"/> Otro: <input type="checkbox"/> Colectores Vistos <input type="checkbox"/> Colectores Enterrados <input type="checkbox"/> Otro:
Abastecimiento de agua	<input type="checkbox"/> No dispone de Sistema de Abastecimiento de Agua <input checked="" type="checkbox"/> Dispone de conexión a Red de Abastecimiento público <input type="checkbox"/> Dispone de Captación propia (pozo, bomba, etc.)	<input checked="" type="checkbox"/> Contador único para todo el edificio <input type="checkbox"/> Contadores individuales por vivienda/local <input type="checkbox"/> Contadores individuales centralizados
Instalación eléctrica	El edificio dispone (instalación eléctrica elementos comunes): <input type="checkbox"/> De Caja General de Protección (CGP) <input type="checkbox"/> De Interruptor Diferencial <input type="checkbox"/> De Interruptor Automático al inicio de los circuitos de servicios comunes <input type="checkbox"/> De fusible al inicio de las derivaciones individuales a viviendas o locales <input type="checkbox"/> Otros:	<input checked="" type="checkbox"/> Contador único para todo el edificio <input type="checkbox"/> Contadores individuales por vivienda/local <input type="checkbox"/> Contadores individuales centralizados
Calefacción	<input type="checkbox"/> Se dispone de sistema de Calefacción Colectiva/Central: <input type="checkbox"/> Caldera comunitaria <input type="checkbox"/> Bomba de calor <input type="checkbox"/> Otro: Combustible Calefacción Colectiva/Central: <input type="checkbox"/> GLP <input type="checkbox"/> Electricidad <input type="checkbox"/> Gasóleo <input type="checkbox"/> Leña/biomasa <input type="checkbox"/> Gas Natural <input type="checkbox"/> Otros	En caso contrario, indicar: % de viviendas/locales disponen de sistemas individuales de Calefacción: % viviendas con Caldera(Gas canalizado): Indicando: <input type="checkbox"/> Propano <input type="checkbox"/> Gas Natural % viviendas con Caldera Gasóleo: % viviendas con Calefacción electrica: Indicando: <input type="checkbox"/> Bomba de calor <input type="checkbox"/> Radiadores % con Otros:
Agua Caliente Sanitaria ACS	<input type="checkbox"/> El edificio dispone de sistema de ACS Central: Combustible para producción ACS: <input type="checkbox"/> GLP <input type="checkbox"/> Electricidad <input type="checkbox"/> Gasóleo <input type="checkbox"/> Leña/biomasa <input type="checkbox"/> Gas Natural <input type="checkbox"/> Otros <input type="checkbox"/> El edificio dispone de captadores solares para la producción de ACS	En caso contrario, indicar: % de viviendas/locales disponen de sistemas individuales de producción de ACS: % viviendas con Calentadores (Gas canalizado): Indicando: <input type="checkbox"/> Propano <input type="checkbox"/> Gas Natural % viviendas con Calentadores (Gas embotellado): Indicando: <input type="checkbox"/> Propano <input type="checkbox"/> Butano % viviendas con Calentadores eléctricos: % con Otros:
Gas canalizado para instalaciones domésticas	% de viviendas/locales que disponen de acometida a red de distribución canalizada de gas para uso doméstico: <input type="checkbox"/> Propano <input type="checkbox"/> Gas Natural	<input type="checkbox"/> Contadores individuales por vivienda/local <input type="checkbox"/> Contadores individuales centralizados
Refrigeración	<input type="checkbox"/> El edificio dispone de sistema colectivo de Refrigeración: <input type="checkbox"/> Con torre de enfriamiento <input type="checkbox"/> Sin torre de enfriamiento	En caso contrario, indicar: % de viviendas/locales disponen de sistemas individuales de refrigeración (aire acondicionado): Nº aparatos de aire acondicionado vistos en fachadas:
Ventilación y renovación de aire	El edificio dispone de los siguientes sistemas de ventilación para los cuartos húmedos (baños y cocinas) de las viviendas: <input type="checkbox"/> Ventanas <input type="checkbox"/> Patinejos <input type="checkbox"/> Shunts <input type="checkbox"/> Otros: <input type="checkbox"/> Existen locales o viviendas cuyos cuartos húmedos no tienen ninguno de los sistemas anteriores de ventilación.	Los aparcamientos disponen de sistemas de ventilación: <input type="checkbox"/> Mecánica <input type="checkbox"/> Natural <input type="checkbox"/> Híbrida
Protección Contra Incendios	El edificio dispone de: <input type="checkbox"/> Un sistema de detección de incendios. <input type="checkbox"/> Un sistema de alarma <input type="checkbox"/> Extintores móviles	<input type="checkbox"/> Hidrantes exteriores <input type="checkbox"/> Columna seca <input type="checkbox"/> Boca de incendios equipada

INFORME DE EVALUACIÓN DEL EDIFICIO.

Protección contra el rayo	El edificio dispone de: <input type="checkbox"/> Pararrayos de puntas <input type="checkbox"/> Pararrayos Faraday <input type="checkbox"/> Pararrayos con sistemas activos (ionizantes) <input type="checkbox"/> Otro tipo de pararrayos:	<input type="checkbox"/> Un dispositivo de protección contra sobretensiones transitorias <input type="checkbox"/> Red de tierra
Instalaciones de Comunicaciones ICT	El edificio dispone de: <input type="checkbox"/> Antena para recepción de TDT <input type="checkbox"/> Antena para recepción de TV satélite <input type="checkbox"/> Acceso de pares de cobre	<input type="checkbox"/> Acceso de telecomunicaciones por cable <input type="checkbox"/> Acceso de fibra óptica <input type="checkbox"/> Accesos inalámbricos <input type="checkbox"/> Otras instalaciones de ICT
<i>Observaciones:</i>		

INFORME DE EVALUACIÓN DEL EDIFICIO.

PARTE I: ESTADO DE CONSERVACIÓN

I.1. DATOS GENERALES DE LA INSPECCIÓN
Fecha/s de visita: 09/10/2014
Nº de viviendas inspeccionadas:
Nº de locales u otros usos inspeccionados ⁽⁷⁾ :
Impedimentos a la hora de realizar la visita ⁽⁷⁾ : Hay dos viviendas alquiladas y no se ha permitido el acceso a las mismas, la inspección se ha realizado desde la calle.
Medios empleados durante la inspección ⁽⁷⁾ : INSPECCION VISUAL
Pruebas o catas realizadas ⁽⁷⁾ :
Medidas inmediatas de seguridad adoptadas durante la visita: NO SE ADVIERTE LA NECESIDAD DE ADOPTAR NINGUNA MEDIDA DE SEGURIDAD INMEDIATA
Observaciones:

(7)La inspección a realizar es de carácter visual, y respecto a aquellos elementos del edificio a los que se ha tenido acceso. No forma parte de la inspección detectar posibles vicios ocultos, ni prever causas sobrevenidas. Los elementos objeto de inspección son los que constan en este modelo de informe. Cuando los datos obtenidos en la inspección visual no sean suficientes para valorar las deficiencias detectadas, el técnico encargado de la inspección deberá proponer a la propiedad del inmueble efectuar una diagnosis del elemento o elementos constructivos afectados, así como las pruebas que considere necesarias.

I.2. HISTÓRICO DE INSPECCIONES PREVIAS
Fecha de la última inspección:
Técnico:
Resultado:
Grado de ejecución y efectividad de las obras derivadas de la inspección:
Observaciones: Entre los meses de enero y febrero de 2014 se realizó una inspección por parte de los técnicos del ayuntamiento de Santa Coloma de Gramenet

INFORME DE EVALUACIÓN DEL EDIFICIO.

I.3. VALORACIÓN DEL ESTADO DE CONSERVACIÓN DEL EDIFICIO

I.3.1 CIMENTACIÓN

Indicar las deficiencias detectadas que deben ser subsanadas, especificando si condicionan -por sí mismas, o en combinación con otras- la valoración global del estado de conservación de la cimentación como desfavorable y aportando de cada una de ellas la siguiente información:

1. Localización de la deficiencia
2. Breve descripción de la misma
3. Pruebas o ensayos realizados
4. Observaciones
5. Fotografías identificativas

Valoración del estado de conservación (Cimentación):

Favorable Desfavorable

En caso de valorarse como desfavorable, se establecerá, si procede:

Plazo de inicio de las obras:

Plazo de finalización de las obras:

INFORME DE EVALUACIÓN DEL EDIFICIO.

I.3.2 ESTRUCTURA

Indicar las deficiencias detectadas que deben ser subsanadas, especificando si condicionan -por sí mismas, o en combinación con otras- la valoración global del estado de conservación de la estructura como desfavorable y aportando de cada una de ellas la siguiente información:

1. Localización de la deficiencia
2. Breve descripción de la misma
3. Pruebas o ensayos realizados
4. Observaciones
5. Fotografías identificativas

Valoración del estado de conservación (Estructura):

Favorable Desfavorable

En caso de valorarse como desfavorable, se establecerá, si procede:

Plazo de inicio de las obras:

Plazo de finalización de las obras:

INFORME DE EVALUACIÓN DEL EDIFICIO.

I.3.3 FACHADAS Y MEDIANERÍAS

Indicar las deficiencias detectadas que deben ser subsanadas, especificando si condicionan -por sí mismas, o en combinación con otras- la valoración global del estado de conservación de fachadas (incluyendo cerramientos y huecos) y medianerías como desfavorable y aportando de cada una de ellas la siguiente información:

1. Localización de la deficiencia
2. Breve descripción de la misma
3. Pruebas o ensayos realizados
4. Observaciones
5. Fotografías identificativas

En patio de luces

La claraboya de fibrocemento de la escalera está muy degradada, así como los bajantes, sobre todo el tramo que viene de la cubierta.

El examen realizado ha sido visual



Valoración del estado de conservación (Fachadas y Medianerías):

Favorable Desfavorable

En caso de valorarse como desfavorable, se establecerá, si procede:

Plazo de inicio de las obras:

Plazo de finalización de las obras:

INFORME DE EVALUACIÓN DEL EDIFICIO.

I.3.3 FACHADAS Y MEDIANERÍAS

Indicar las deficiencias detectadas que deben ser subsanadas, especificando si condicionan -por sí mismas, o en combinación con otras- la valoración global del estado de conservación de fachadas (incluyendo cerramientos y huecos) y medianerías como desfavorable y aportando de cada una de ellas la siguiente información:

1. Localización de la deficiencia
2. Breve descripción de la misma
3. Pruebas o ensayos realizados
4. Observaciones
5. Fotografías identificativas

En medianera

Carece de tabique pluvial, la pared presenta roturas.

El examen realizado ha sido visual



Valoración del estado de conservación (Fachadas y Medianerías):

Favorable Desfavorable

En caso de valorarse como desfavorable, se establecerá, si procede:

Plazo de inicio de las obras:

Plazo de finalización de las obras:

INFORME DE EVALUACIÓN DEL EDIFICIO.

I.3.4 CUBIERTAS Y AZOTEAS

Indicar las deficiencias detectadas que deben ser subsanadas, especificando si condicionan -por sí mismas, o en combinación con otras- la valoración global del estado de conservación de cubiertas y azoteas como desfavorable y aportando de cada una de ellas la siguiente información:

1. Localización de la deficiencia
2. Breve descripción de la misma
3. Pruebas o ensayos realizados
4. Observaciones
5. Fotografías identificativas

En cubierta general.

Presenta deficiencias en las pendientes, que son insuficientes; el patinejo de ventilación está cubierto al descuido, no permitiendo la ventilación.



Valoración del estado de conservación (Cubiertas y Azoteas):

Favorable **Desfavorable**

En caso de valorarse como desfavorable, se establecerá, si procede:

Plazo de inicio de las obras:

Plazo de finalización de las obras:

INFORME DE EVALUACIÓN DEL EDIFICIO.

I.3.5. INSTALACIONES

Indicar las deficiencias detectadas que deben ser subsanadas, especificando si condicionan -por sí mismas, o en combinación con otras- la valoración global del estado de conservación de las instalaciones comunes de suministro de agua, saneamiento y electricidad como desfavorable y aportando de cada una de ellas la siguiente información:

1. Localización de la deficiencia
2. Breve descripción de la misma
3. Pruebas o ensayos realizados
4. Observaciones
5. Fotografías identificativas

Valoración del estado de conservación (Instalaciones):

Favorable **Desfavorable**

En caso de valorarse como desfavorable, se establecerá, si procede:

Plazo de inicio de las obras:

Plazo de finalización de las obras:

INFORME DE EVALUACIÓN DEL EDIFICIO.

I.4. EXISTENCIA DE PELIGRO INMINENTE ⁽⁸⁾

Descripción del peligro inminente:

No se observa en las inspecciones realizadas ninguna deficiencia que suponga un riesgo inminente.

Indicar medidas a adoptar:

Fecha límite de actuación:

(8)A cumplimentar en caso de que sea necesario adoptar medidas inmediatas de seguridad para las personas

I.5. VALORACIÓN FINAL DEL ESTADO DE CONSERVACIÓN DEL EDIFICIO

El técnico competente abajo firmante valora el estado de conservación del edificio como:

FAVORABLE DESFAVORABLE

Esta valoración del estado de conservación del edificio es suscrita por el técnico competente abajo firmante, en base a una inspección de carácter visual, y respecto a aquellos elementos del edificio a los que ha tenido acceso.

Observaciones:

En Barcelona, a.....de noviembre de 2014

Firmado: El Técnico competente:

INFORME DE EVALUACIÓN DEL EDIFICIO.

I.6. DESCRIPCIÓN NORMALIZADA DE LAS DEFICIENCIAS DE CONSERVACIÓN DEL EDIFICIO		
A efectos estadísticos, consignar las deficiencias del edificio según la descripción normalizada adjunta. <i>Exclusivamente a efectos de la normalización de esta información para su procesamiento estadístico, se consideran "Deficiencias Graves", las que, por sí mismas, o en combinación con otras, condicionan el resultado de la Parte I del Informe como "Desfavorable".</i>		Defic. Graves
DEFICIENCIAS EN CIMENTACIÓN		
Cimentación	Fisuras y/o grietas en los cerramientos del edificio derivadas de problemas en cimentación	
	Fisuras y/o grietas en elementos estructurales del edificio derivadas de problemas en cimentación	
	Fisuras y/o grietas en tabiquería derivadas derivadas de problemas en cimentación	
	Asiento de pilares derivado de problemas en cimentación	
	Asiento de soleras derivado derivadas de problemas en cimentación	
	Deformación y/o rotura de solados derivado derivadas de problemas en cimentación	
	Abombamiento de muros de contención	
Otras deficiencias en Cimentación		
DEFICIENCIAS EN ESTRUCTURA		
Estructura Vertical	Deformaciones, fisuras y/o grietas en interior del edificio derivadas de problemas en la estructura vertical	
	Deformaciones, fisuras y/o grietas en los cerramientos del edificio derivadas de problemas en la estructura vertical	
	Abombamientos, desplomes y/o desniveles de muros de carga de la estructura vertical	
	Presencia de xilófagos en elementos de madera de la estructura vertical	
	Corrosión de elementos metálicos de la estructura vertical	
	Patologías y degradación del hormigón en elementos de la estructura vertical	
	Fisuras en pilares de la estructura vertical	
	Presencia de humedades y/o filtraciones en elementos de la estructura vertical	
Otras deficiencias en la Estructura Vertical		
Estructura Horizontal	Fisuras y/o grietas en forjados	
	Fisuras y/o grietas en vigas	
	Deformaciones anormales del forjado	
	Deformación y/o rotura de solados derivados de problemas de la estructura horizontal	
	Presencia de xilófagos en elementos de madera de la estructura horizontal	
	Corrosión de elementos metálicos de la estructura horizontal	
	Patologías y degradación del hormigón en elementos de la estructura horizontal	
	Rotura y/o desprendimientos de elementos del forjado	
	Presencia de humedades y/o filtraciones en elementos de la estructura horizontal	
Otras deficiencias en la Estructura Horizontal		
Estructura de Cubierta	Deformación de faldones de la estructura de cubierta	
	Fisuras y/o grietas en la estructura de cubierta	
	Presencia de xilófagos en elementos de madera de la estructura de cubierta	
	Corrosión en elementos metálicos de la estructura de cubierta	
	Patologías y degradación del hormigón en la estructura de cubierta	
	Roturas y/o desprendimientos de elementos de la estructura de cubierta	
	Presencia de humedades y/o filtraciones en la estructura de cubierta	
Otras deficiencias en Estructura de Cubierta		
Estructura de Escaleras	Fisuras y/o grietas en estructura de escaleras	
	Abombamiento de muros de escalera	
	Desnivel y/o deformación de las zancas en estructura de escaleras	
	Presencia de xilófagos en elementos de madera de la estructura de escalera	
	Rotura y/o desprendimientos de elementos de escaleras	
Otras deficiencias en la Estructura de Escaleras		
DEFICIENCIAS EN CERRAMIENTOS VERTICALES		
Cerramientos verticales: Fachadas, Medianerías y Huecos	Fisuras y/o grietas en los cerramientos de las fachadas exteriores	
	Fisuras y/o grietas en los cerramientos de las fachadas de patios	
	Fisuras y/o grietas en las medianerías	
	Abombamiento de muros de cerramiento	
	Deformación o rotura de carpinterías de huecos	
	Degradación, erosión y/o riesgo de desprendimiento de los materiales de la fábrica de cerramiento	
	Humedades de capilaridad en los muros de cerramiento	
	Humedades por filtraciones en los muros de cerramiento, carpinterías y encuentros	
	Humedades por condensación u otras causas en los muros de cerramiento, carpinterías y encuentros	
	Presencia de vegetación y/o microorganismos (moho, musgo, bacterias ...) en muros de cerramiento	
	Degradación o ausencia de juntas entre edificios en fachadas	
	Riesgo de desprendimiento de elementos adosados a las fachadas	
	Degradación o ausencia de aislamiento térmico en fachadas y medianerías	
	Otras deficiencias en los muros de cerramiento	
Acabados de Fachada	Fisuras y/o grietas en revoco de las fachadas exteriores	
	Fisuras y/o grietas en revoco de fachadas de patios	
	Abombamiento del revoco en muros de cerramiento	
	Humedades en revoco de muros de cerramiento	
	Presencia de vegetación y de microorganismos (moho, musgo, bacterias ...) en revoco de muros de cerramiento	
	Abombamiento, degradación, erosión de los materiales y/o riesgo de desprendimiento del revoco de Fachadas	
	Degradación de los paneles, placas y elementos prefabricados de cerramiento en fachadas	

INFORME DE EVALUACIÓN DEL EDIFICIO.

	Degradación de los anclajes de sujeción de aplacados, paneles y placas de cerramiento	
	Otras deficiencias en los acabados de fachada:	
Carpintería Exterior y acristalamiento	Deformación y/o rotura de carpinterías exteriores	
	Presencia de microorganismos en carpintería Exterior (moho, musgo, bacterias ...) o de xilófagos en carpintería exterior de madera	
	Erosión de los materiales en carpintería Exterior y/o corrosión de elementos metálicos en carpintería exterior	
	Ausencia de acristalamientos o vidrios rotos y/o desprendidos	
Elementos Adosados a Fachada	Mal estado y/o riesgo de desprendimiento de los Elementos Adosados a Fachada como: bajantes, chimeneas, farolas, antenas, marquesinas, tendedores, toldos, cableados, equipos de climatización, etc.	
Otros Elementos de Fachada	Mal estado y/o riesgo de desprendimiento de Elementos de fachada como: aleros, cornisas, voladizos, miradores, etc.	
	Mal estado y/o riesgo de desprendimiento de Defensas como: barandillas, antepechos, petos, balaustradas, vallas, rejas, cierres de seguridad, etc.	
Otras deficiencias	Otras deficiencias en cerramientos verticales	
DEFICIENCIAS EN AZOTEAS Y CUBIERTAS		
Azoteas y cubiertas planas	Ausencia, deformación y/o rotura de las membranas impermeabilizantes en azoteas	
	Ausencia, deformación y/o roturas del pavimento en azoteas	
	Ausencia, deformación y/o roturas de Juntas de dilatación en azoteas	
	Manifestación de filtraciones y/o goteras procedentes de azoteas	
	Manifestación de condensaciones en el interior derivadas de las azoteas	
	Presencia de vegetación y/o de microorganismos (moho, musgo, bacterias ...) en azoteas	
	Anidamiento de aves en azoteas	
	Rotura, obstrucciones u otras deficiencias en sumideros, cazoletas y elementos de desagüe en azoteas	
	Otras deficiencias en Azoteas (incluyendo ausencia de aislamiento térmico):	x
Cubiertas inclinadas	Deformación y/o rotura de los faldones de cubierta	
	Desprendimiento y/o roturas de las piezas de cobertura: tejas, placas, etc.	
	Deformación y/o roturas de juntas de dilatación en cubiertas	
	Manifestación de filtraciones y/o goteras derivadas de la cubierta	
	Manifestación de condensaciones en el interior de la cubierta	
	Presencia de vegetación y/o de microorganismos (moho, musgo, bacterias ...) en la cubierta	
	Anidamiento de aves en cubierta	
	Rotura, obstrucciones u otras deficiencias de los canalones en cubierta	
	Otras deficiencias en Cubiertas Inclinadas (incluyendo ausencia de aislamiento térmico):	
Otros Elementos de Cubierta	Mal estado y/o riesgo de desprendimiento de Otros Elementos de Cubierta, como: lucernarios, claraboyas y ventanas, chimeneas y shunts, antenas, casetón del ascensor, etc.	
DEFICIENCIAS EN INSTALACIONES COMUNES DEL EDIFICIO		
Instalación de Abastecimiento Agua	Humedades y/o Filtraciones derivadas de fugas en las conducciones y tuberías de abastecimiento y distribución de agua	
	Otras deficiencias en la instalación de Abastecimiento de agua	
Instalación de Saneamiento	Humedades y/o Filtraciones derivadas de fugas en las conducciones y tuberías de saneamiento	
	Problemas de pocería y atascos en las conducciones de saneamiento	
	Otras deficiencias en la instalación de Saneamiento	

INFORME DE EVALUACIÓN DEL EDIFICIO.

I.7. DOCUMENTACIÓN DISPONIBLE SOBRE LAS INSTALACIONES COMUNES DEL EDIFICIO		S
La propiedad del edificio dispone de la siguiente documentación sobre las instalaciones comunes del edificio:		I
Instalación Eléctrica	Boletín de Instalador de la Instalación Eléctrica del edificio	
Instalaciones de Calefacción / ACS	Documentación Administrativa de la instalación de Calefacción	
	Contrato de Mantenimiento de la instalación de Calefacción	
	Documentación Administrativa de la instalación de Agua Caliente Sanitaria	
	Contrato de Mantenimiento de la instalación de Agua Caliente Sanitaria	
Instalación de Ascensor	Certificado de Inspección Periódica en Ascensores y Montacargas	
	Contrato de Mantenimiento en ascensores, montacargas y salvaescaleras	
Instalaciones de Protección	Certificado de Instalador Autorizado de la Instalación de Protección Contra Incendios	
	Contrato de Mantenimiento de la Instalación de Protección Contra Incendios	
Instalación de Gas	Certificado/s de la Instalación de Gas del edificio	
	Certificado de Inspección Periódica de la Instalación de Gas del edificio	
Depósitos Combustible	Documentación de la Instalación y/o Certificación Administrativa de Depósitos de Combustible	
	Documentación acreditativa de la inspección y/o revisión de Depósitos de Combustible	
Ins.Telecomunicaciones ICT	Documentación de Infraestructura Común de Telecomunicaciones (ITC) exigida por la normativa (protocolo de pruebas, boletín de instalación o certificado de fin de obra), a especificar:	
Otra documentación:		

INFORME DE EVALUACIÓN DEL EDIFICIO.

PARTE II: CONDICIONES BÁSICAS DE ACCESIBILIDAD USO RESIDENCIAL VIVIENDA

II.1 CONDICIONES FUNCIONALES DEL EDIFICIO (Según CTE-DB-SUA 9)		
ACCESIBILIDAD EN EL EXTERIOR		
Para edificios, indicar:		
1.1. El edificio dispone de un ITINERARIO ACCESIBLE que comunica una entrada principal al mismo		
- Con la vía pública	X No	<input type="checkbox"/> Si
- Con las zonas comunes exteriores ⁽⁹⁾	<input type="checkbox"/> No	<input type="checkbox"/> Si
Para conjuntos de viviendas unifamiliares, indicar:		
1.2. La parcela dispone de un ITINERARIO ACCESIBLE que comunica una entrada a la zona privativa de cada vivienda		
- Con la vía pública	X No	<input type="checkbox"/> Si
- Con las zonas comunes exteriores ⁽⁹⁾	<input type="checkbox"/> No	<input type="checkbox"/> Si
OBSERVACIONES (indicar deficiencias detectadas y número de viviendas afectadas):		

(9) Aparcamientos propios, jardines, piscinas, zonas deportivas, etc.

ACCESIBILIDAD ENTRE PLANTAS		
1.3. En el edificio hay que salvar más de dos plantas desde alguna entrada principal accesible al mismo hasta alguna vivienda o zona comunitaria		
X No	<input type="checkbox"/> Sí; en su caso, indique:	<input type="checkbox"/> Dispone de Ascensor accesible entre ellas <input type="checkbox"/> Dispone de Rampa accesible entre ellas <input type="checkbox"/> Dispone de Ascensor no accesible según DB SUA 9 Especificar dimensiones de la cabina: <input type="checkbox"/> No dispone de rampa ni ascensor: En este caso, el edificio tiene un espacio cuyas condiciones dimensionales y estructurales permiten instalación de ascensor o rampa accesible:
		<input type="checkbox"/> No <input type="checkbox"/> Si
1.4. El edificio tiene más de doce viviendas situadas en plantas sin entrada principal accesible		
X No	<input type="checkbox"/> Sí; en su caso, indique:	<input type="checkbox"/> Dispone de Ascensor accesible entre ellas <input type="checkbox"/> Dispone de Rampa accesible entre ellas <input type="checkbox"/> Dispone de Ascensor no accesible según DB SUA 9 Especificar dimensiones de la cabina: <input type="checkbox"/> No dispone de rampa ni ascensor: En este caso, el edificio tiene un espacio cuyas condiciones dimensionales y estructurales permiten instalación de ascensor o rampa accesible:
		<input type="checkbox"/> No <input type="checkbox"/> Si
OBSERVACIONES (indicar deficiencias detectadas y número de viviendas afectadas):		

Para edificios o conjuntos de viviendas con viviendas accesibles para usuarios en silla de ruedas, siendo estas viviendas legalmente exigibles, indicar:		
1.5. La planta o plantas con VIVIENDAS ACCESIBLES para USUARIOS DE SILLA DE RUEDAS están comunicadas mediante un ASCENSOR o RAMPA ACCESIBLE con las plantas donde se encuentran		
- La entrada accesible al edificio	<input type="checkbox"/> No	<input type="checkbox"/> Si
- Los elementos asociados a las viviendas ⁽¹⁰⁾	<input type="checkbox"/> No	<input type="checkbox"/> Si
- Las zonas comunitarias	<input type="checkbox"/> No	<input type="checkbox"/> Si
OBSERVACIONES: El edificio no dispone de viviendas accesibles		

(10) Se consideran elementos asociados a viviendas accesibles los trasteros accesibles, las plazas de garaje accesibles, etc.

ACCESIBILIDAD EN LAS PLANTAS DEL EDIFICIO		
1.6. Todas plantas disponen de un ITINERARIO ACCESIBLE que comunica los accesos accesibles a ellas		
- Entre sí	<input type="checkbox"/> No	<input type="checkbox"/> Si
- Con las viviendas situadas en las mismas plantas	<input type="checkbox"/> No	<input type="checkbox"/> Si
- Con las zonas de uso comunitario situadas en las mismas plantas	<input type="checkbox"/> No	<input type="checkbox"/> Si
OBSERVACIONES (indicar deficiencias detectadas y número de viviendas afectadas):		
Para edificios o conjunto de viviendas con viviendas accesibles para usuarios de silla de ruedas, siendo estas viviendas legalmente exigibles, indicar:		
1.7. Las plantas donde se encuentran los elementos asociados a viviendas accesibles disponen de un ITINERARIO ACCESIBLE que comunica los accesos accesibles a ellas con dichos elementos		
	<input type="checkbox"/> No	<input type="checkbox"/> Si
OBSERVACIONES: El edificio no dispone de viviendas accesibles		

INFORME DE EVALUACIÓN DEL EDIFICIO.

II.2. DOTACION DE ELEMENTOS ACCESIBLES (Según CTE-DB-SUA 9)

PLAZAS DE APARCAMIENTO ACCESIBLES

Si el edificio dispone de aparcamiento propio y cuenta con viviendas accesibles para usuarios de silla de ruedas, siendo estas viviendas legalmente exigibles, indicar:

2.1. El aparcamiento dispone de una PLAZA DE APARCAMIENTO ACCESIBLE por cada vivienda accesible a USUARIO DE SILLA DE RUEDAS legalmente exigible

No Si

OBSERVACIONES:

PISCINAS

En edificios con viviendas accesibles para usuarios en silla de ruedas, siendo estas viviendas legalmente exigibles, indicar:

2.2. Las piscina dispone de alguna entrada al vaso mediante grúa o cualquier otro dispositivo adaptado, excepto en la piscina infantil

No Si

OBSERVACIONES:

SERVICIOS HIGIÉNICOS

En los aseos o vestuarios exigidos legalmente de uso privado que sirven a zonas de uso privado cuyas superficies sumen más de 100 m² y cuyas ocupaciones sumen más de 10 personas calculadas conforme a SI 3, indicar:

2.3. Los aseos exigidos legalmente, disponen de un ASEO ACCESIBLE por cada 10 unidades o fracción, de los inodoros instalados, admitiéndose el uso compartido por ambos sexos

No Si

2.4. Los vestuarios exigidos legalmente, disponen de una CABINA Y UNA DUCHA ACCESIBLES por cada 10 unidades o fracción, de los instalados

No Si

OBSERVACIONES:

MECANISMOS ACCESIBLES

2.5. Los interruptores, los dispositivos de intercomunicación y los pulsadores de alarma son MECANISMOS ACCESIBLES (según CTE-DB-SUA) en cualquier zona, excepto en el interior de las viviendas y en las zonas de ocupación nula

No Si

OBSERVACIONES:

II.3. DOTACIÓN Y CARACTERÍSTICAS DE LA INFORMACIÓN Y LA SEÑALIZACIÓN DE ELEMENTOS ACCESIBLES (Según CTE-DB-SUA 9)

DOTACIÓN DE INFORMACIÓN Y CARACTERIZACIÓN DE LA SEÑALIZACIÓN

En caso de existir los siguientes elementos, indicar:

3.1. Los elementos accesibles, están señalizados mediante el "SIA"

- Los ASCENSORES ACCESIBLES

No Si

- Las PLAZAS DE APARCAMIENTO ACCESIBLES, excepto las vinculadas a un residente

No Si

En caso de existir varias entradas al edificio, indicar:

3.2. Las ENTRADAS QUE SON ACCESIBLES están señalizadas mediante el "SIA" complementado en su caso con flecha direccional

No Si

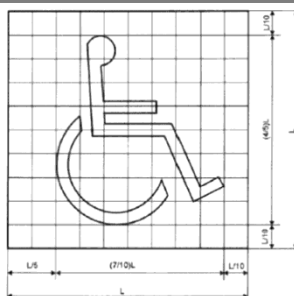
En caso de existir varios recorridos alternativos, indicar:

3.3. Los ITINERARIOS QUE SON ACCESIBLES están señalizados mediante el "SIA" complementado en su caso con flecha direccional

No Si

OBSERVACIONES:

GRAFICO DEL "SIA"



Color
Fondo: azul Pantone Reflex Blue
Símbolo: blanco

INFORME DE EVALUACIÓN DEL EDIFICIO.

II.7. VALORACIÓN FINAL DE LAS CONDICIONES BÁSICAS DE ACCESIBILIDAD.

El técnico competente abajo firmante valora que:

EL EDIFICIO SATISFACE COMPLETAMENTE LAS CONDICIONES BÁSICAS DE ACCESIBILIDAD.

EL EDIFICIO NO SATISFACE COMPLETAMENTE LAS CONDICIONES BÁSICAS DE ACCESIBILIDAD, presentando deficiencias respecto a las siguientes exigencias:

USO RESIDENCIAL VIVIENDA:

1. CONDICIONES FUNCIONALES DEL EDIFICIO

ACCESIBILIDAD EN EL EXTERIOR

ACCESIBILIDAD ENTRE PLANTAS DEL EDIFICIO

ACCESIBILIDAD EN LAS PLANTAS DEL EDIFICIO

2. DOTACIÓN DE ELEMENTOS ACCESIBLES

EN PLAZAS DE APARCAMIENTO ACCESIBLES

EN PISCINAS

EN SERVICIOS HIGIÉNICOS ACCESIBLES

EN MECANISMOS ACCESIBLES

3. DOTACIÓN Y CARACTERIZACIÓN DE LA INFORMACIÓN Y SEÑALIZACIÓN DE ELEMENTOS ACCESIBLES

EN CUALQUIER ZONA DEL EDIFICIO

USO RESIDENCIAL PÚBLICO Y OTROS USOS:

1. CONDICIONES FUNCIONALES DEL EDIFICIO

ACCESIBILIDAD EN EL EXTERIOR

ACCESIBILIDAD ENTRE PLANTAS DEL EDIFICIO

ACCESIBILIDAD EN LAS PLANTAS DEL EDIFICIO

2. DOTACIÓN DE ELEMENTOS ACCESIBLES

EN ALOJAMIENTOS ACCESIBLES

EN PLAZAS DE APARCAMIENTO ACCESIBLES

EN PLAZAS RESERVADAS

EN PISCINAS

EN SERVICIOS HIGIÉNICOS ACCESIBLES

EN MOBILIARIO FIJO

EN MECANISMOS ACCESIBLES

3. DOTACIÓN Y CARACTERIZACIÓN DE LA INFORMACIÓN Y SEÑALIZACIÓN DE ELEMENTOS ACCESIBLES

EN CUALQUIER ZONA DEL EDIFICIO

INFORME DE EVALUACIÓN DEL EDIFICIO.

II.8. AJUSTES RAZONABLES EN MATERIA DE ACCESIBILIDAD ⁽¹³⁾	
En el caso en que el edificio no satisfaga completamente las condiciones básicas de accesibilidad:	
II.8.1. Análisis de los posibles efectos discriminatorios de la no adopción de las medidas de adecuación.	
II.8.1.1. Según datos facilitados por el representante de la propiedad, el número de personas empadronadas en el edificio con discapacidad oficialmente reconocida o mayores de 70 años es: no se dispone de este dato.	
II.8.1.2. Indicar el número de viviendas a las que no se puede acceder desde la vía pública mediante un itinerario accesible: dos viviendas.	
Observaciones:	
II.8.2. Consideraciones sobre la estructura y características de la propiedad del inmueble.	
Observaciones: los elementos comunes ocupan un espacio mínimo, siendo físicamente difícil hacer una intervención sin invadir los espacios privativos de las viviendas, además de contar únicamente con un propietario, lo que económicamente no supondría un ajuste razonable	
II.8.3. Costes estimados de las medidas de adecuación para satisfacer las condiciones básicas de accesibilidad (desglosados por medidas):	
Medida 1. Descripción:	Medida 1. Coste estimado: _____ € Ayuda oficial estimada: _____ €
Medida 2. Descripción:	Medida 2. Coste estimado: _____ € Ayuda oficial estimada: _____ €
Medida 3. Descripción:	Medida 3. Coste estimado: _____ € Ayuda oficial estimada: _____ €
Medida n. Descripción:	Medida n. Coste estimado: _____ € Ayuda oficial estimada: _____ €
II.8.4. Determinación del carácter proporcionado o no de la carga económica de las medidas de adecuación. (considerando los costes estimados de cada una de las medidas de adecuación y las posibilidades de obtener financiación oficial o cualquier otra ayuda):	
II.8.4.1. Según datos facilitados por el representante de la propiedad, el importe equivalente a 12 mensualidades de ordinarias de gastos comunes es de:	
II.8.4.2. Posibilidades de obtener financiación oficial o cualquier otra ayuda:	
II.8.4.3. Según datos facilitados por el representante de la propiedad, ¿ existen unidades familiares a la que pertenezca alguno de los propietarios, que forman parte de la comunidad, que tengan ingresos anuales inferiores a 2,5 veces el Indicador Público de Renta de Efectos Múltiples (IPREM)?	
Observaciones:	
II.8.5. Susceptibilidad de realizar ajustes razonables en materia de accesibilidad.	
El técnico competente abajo firmante considera que:	
<input checked="" type="checkbox"/> EL EDIFICIO NO ES SUSCEPTIBLE DE REALIZAR AJUSTES RAZONABLES ⁽¹³⁾ en materia de accesibilidad.	
<input type="checkbox"/> EL EDIFICIO ES SUSCEPTIBLE DE REALIZAR AJUSTES RAZONABLES ⁽¹³⁾ en materia de accesibilidad,	
<input type="checkbox"/> total o <input type="checkbox"/> parcialmente.	
II.8.6. Ajustes razonables ⁽¹³⁾ en materia de accesibilidad:	
El técnico competente abajo firmante considera que el edificio es susceptible de realizar los siguientes ajustes razonables en materia de accesibilidad:	
Descripción:	Coste estimado: _____ €

(13) Según el apartado c del artículo 7 de la Ley 51/2003, de 2 de diciembre, de igualdad de oportunidades, no discriminación y accesibilidad universal de las personas con discapacidad, se entiende por Ajuste razonable: "las medidas de adecuación del ambiente físico, social y actitudinal a las necesidades específicas de las personas con discapacidad que, de forma eficaz y práctica y sin que suponga una carga desproporcionada, faciliten la accesibilidad o participación de una persona con discapacidad en igualdad de condiciones que el resto de los ciudadanos. Para determinar si una carga es o no proporcionada se tendrán en cuenta los costes de la medida, los efectos discriminatorios que suponga para las personas con discapacidad su no adopción, la estructura y características de la persona, entidad u organización que ha de ponerla en práctica y la posibilidad que tenga de obtener financiación oficial o cualquier otra ayuda".

(14) Ver artículo 10 de la Ley 49/1960, de 21 de julio, de Propiedad Horizontal.

En Barcelona, a.....de noviembre.de.2014

Firmado: El Técnico competente:

PARTE III: CERTIFICADO DE EFICIENCIA ENERGÉTICA

Cuando el presente Informe tenga por objeto un edificio de **tipología residencial colectiva** (entendiendo por tal aquel que contenga más de una vivienda, sin perjuicio de que pueda contener, de manera simultánea, otros usos distintos del residencial) deberá adjuntarse como Parte III de este Informe, el **Certificado de Eficiencia Energética del Edificio**, con el contenido y mediante el procedimiento establecido para el mismo por la normativa vigente.

REPORTATGE FOTOGRÀFIC



MILLORA QUALIFICACIÓ ENERGÈTICA



Ajuntament
de Santa Coloma
de Gramenet

PROJECTE BÀSIC I D'EXECUCIÓ
REHABILITACIÓ DE L'EDIFICI
SITUAT AL PASSATGE PIRINEUS Nº4
DE SANTA COLOMA DE GRAMENET

ANNEX MILLORA QUALIFICACIÓ ENERGÈTICA

Tot i que un dels principals objectius del projecte de rehabilitació és la millora de l'eficiència energètica de l'edifici, en aquest cas no s'ha pogut accedir als habitatges per obtenir les dades necessàries per elaborar el certificat d'eficiència energètica.

D'altra banda, cal assenyalar que en aquest edifici no s'aplica cap aïllament en les façanes per la qual cosa no hi ha millora d'eficiència energètica derivada de les actuacions proposades.

ACCESIBILITAT

DATOS GENERALES DEL EDIFICIO

A. IDENTIFICACIÓN DEL EDIFICIO		
Tipo de vía: PASAJE	Vía: PIRINEUS	
Nº: 4	Piso/Letra:	C.P: 08923
Población: SANTA COLOMA DE GRAMENET	Provincia: BARCELONA	
Ref. Catastral: 4887202DF3848F		
Otras Ref. Catastrales y Observaciones ⁽¹⁾ :		
El edificio objeto del presente informe es:	<input checked="" type="checkbox"/> Un único edificio <input type="checkbox"/> Una parte (bloque, portal...) de un edificio siempre que sea funcionalmente independiente del resto <input type="checkbox"/> Otro caso:	
Comparte elementos comunes con edificaciones contiguas:	<input checked="" type="checkbox"/> No <input type="checkbox"/> Sí, indicar cuáles:	

(1)Especificar en caso de que el edificio cuente con más de una referencia catastral, u otros casos como complejos inmobiliarios, varios edificios dentro una misma parcela catastral, etc.

CONDICIONES BÁSICAS DE ACCESIBILIDAD USO RESIDENCIAL VIVIENDA

1. CONDICIONES FUNCIONALES DEL EDIFICIO (Según CTE-DB-SUA 9)

ACCESIBILIDAD EN EL EXTERIOR

Para edificios, indicar:

- 1.1. El edificio dispone de un ITINERARIO ACCESIBLE que comunica una entrada principal al mismo
- Con la vía pública No Si
 - Con las zonas comunes exteriores⁽⁹⁾ No Si

Para conjuntos de viviendas unifamiliares, indicar:

- 1.2. La parcela dispone de un ITINERARIO ACCESIBLE que comunica una entrada a la zona privativa de cada vivienda
- Con la vía pública No Si
 - Con las zonas comunes exteriores⁽⁹⁾ No Si

OBSERVACIONES (indicar deficiencias detectadas y número de viviendas afectadas):

(9) Aparcamientos propios, jardines, piscinas, zonas deportivas, etc.

ACCESIBILIDAD ENTRE PLANTAS

1.3. En el edificio hay que salvar más de dos plantas desde alguna entrada principal accesible al mismo hasta alguna vivienda o zona comunitaria

- No Sí; en su caso, indique:
- Dispone de Ascensor accesible entre ellas
 - Dispone de Rampa accesible entre ellas
 - Dispone de Ascensor no accesible según DB SUA 9
Especificar dimensiones de la cabina:
 - No dispone de rampa ni ascensor:
En este caso, el edificio tiene un espacio cuyas condiciones dimensionales y estructurales permiten instalación de ascensor o rampa accesible: No Si

1.4. El edificio tiene más de doce viviendas situadas en plantas sin entrada principal accesible

- No Sí; en su caso, indique:
- Dispone de Ascensor accesible entre ellas
 - Dispone de Rampa accesible entre ellas
 - Dispone de Ascensor no accesible según DB SUA 9
Especificar dimensiones de la cabina:
 - No dispone de rampa ni ascensor:
En este caso, el edificio tiene un espacio cuyas condiciones dimensionales y estructurales permiten instalación de ascensor o rampa accesible: No Si

OBSERVACIONES (indicar deficiencias detectadas y número de viviendas afectadas):

Para edificios o conjuntos de viviendas con viviendas accesibles para usuarios en silla de ruedas, siendo estas viviendas legalmente exigibles, indicar:

1.5. La planta o plantas con VIVIENDAS ACCESIBLES para USUARIOS DE SILLA DE RUEDAS están comunicadas mediante un ASCENSOR o RAMPA ACCESIBLE con las plantas donde se encuentran

- La entrada accesible al edificio No Si
- Los elementos asociados a las viviendas⁽¹⁰⁾ No Si
- Las zonas comunitarias No Si

OBSERVACIONES: El edificio no dispone de viviendas accesibles

(10) Se consideran elementos asociados a viviendas accesibles los trasteros accesibles, las plazas de garaje accesibles, etc.

ACCESIBILIDAD EN LAS PLANTAS DEL EDIFICIO

1.6. Todas plantas disponen de un ITINERARIO ACCESIBLE que comunica los accesos accesibles a ellas

- Entre sí No Si
- Con las viviendas situadas en las mismas plantas No Si
- Con las zonas de uso comunitario situadas en las mismas plantas No Si

OBSERVACIONES (indicar deficiencias detectadas y número de viviendas afectadas):

Para edificios o conjunto de viviendas con viviendas accesibles para usuarios de silla de ruedas, siendo estas viviendas legalmente exigibles, indicar:

- 1.7. Las plantas donde se encuentran los elementos asociados a viviendas accesibles disponen de un ITINERARIO ACCESIBLE que comunica los accesos accesibles a ellas con dichos elementos No Si

OBSERVACIONES: El edificio no dispone de viviendas accesibles

2. VALORACIÓN FINAL DE LAS CONDICIONES BÁSICAS DE ACCESIBILIDAD.

El técnico competente abajo firmante valora que:

- EL EDIFICIO SATISFACE COMPLETAMENTE LAS CONDICIONES BÁSICAS DE ACCESIBILIDAD.
 EL EDIFICIO NO SATISFACE COMPLETAMENTE LAS CONDICIONES BÁSICAS DE ACCESIBILIDAD, presentando deficiencias respecto a las siguientes exigencias:

USO RESIDENCIAL VIVIENDA:

1. CONDICIONES FUNCIONALES DEL EDIFICIO

- X ACCESIBILIDAD EN EL EXTERIOR
X ACCESIBILIDAD ENTRE PLANTAS DEL EDIFICIO
 ACCESIBILIDAD EN LAS PLANTAS DEL EDIFICIO

2. DOTACIÓN DE ELEMENTOS ACCESIBLES

- EN PLAZAS DE APARCAMIENTO ACCESIBLES
 EN PISCINAS
 EN SERVICIOS HIGIÉNICOS ACCESIBLES
 EN MECANISMOS ACCESIBLES

3. DOTACIÓN Y CARACTERIZACIÓN DE LA INFORMACIÓN Y SEÑALIZACIÓN DE ELEMENTOS ACCESIBLES

- EN CUALQUIER ZONA DEL EDIFICIO

USO RESIDENCIAL PÚBLICO Y OTROS USOS:

1. CONDICIONES FUNCIONALES DEL EDIFICIO

- ACCESIBILIDAD EN EL EXTERIOR
 ACCESIBILIDAD ENTRE PLANTAS DEL EDIFICIO
 ACCESIBILIDAD EN LAS PLANTAS DEL EDIFICIO

2. DOTACIÓN DE ELEMENTOS ACCESIBLES

- EN ALOJAMIENTOS ACCESIBLES
 EN PLAZAS DE APARCAMIENTO ACCESIBLES
 EN PLAZAS RESERVADAS
 EN PISCINAS
 EN SERVICIOS HIGIÉNICOS ACCESIBLES
 EN MOBILIARIO FIJO
 EN MECANISMOS ACCESIBLES

3. DOTACIÓN Y CARACTERIZACIÓN DE LA INFORMACIÓN Y SEÑALIZACIÓN DE ELEMENTOS ACCESIBLES

- EN CUALQUIER ZONA DEL EDIFICIO

3. AJUSTES RAZONABLES EN MATERIA DE ACCESIBILIDAD ⁽¹³⁾

En el caso en que el edificio no satisfaga completamente las condiciones básicas de accesibilidad:

II.8.1. Análisis de los posibles efectos discriminatorios de la no adopción de las medidas de adecuación.

II.8.1.1. Según datos facilitados por el representante de la propiedad, el número de personas empadronadas en el edificio con discapacidad oficialmente reconocida o mayores de 70 años es: no se dispone de este dato.

II.8.1.2. Indicar el número de viviendas a las que no se puede acceder desde la vía pública mediante un itinerario accesible: dos viviendas.

Observaciones:

II.8.2. Consideraciones sobre la estructura y características de la propiedad del inmueble.

Observaciones: los elementos comunes ocupan un espacio mínimo, siendo físicamente difícil hacer una intervención sin invadir los espacios privativos de las viviendas, además de contar únicamente con un propietario, lo que económicamente no supondría un ajuste razonable

II.8.3. Costes estimados de las medidas de adecuación para satisfacer las condiciones básicas de accesibilidad (desglosados por medidas):

Medida 1. Descripción:	Medida 1. Coste estimado: _____ € Ayuda oficial estimada: _____ €
Medida 2. Descripción:	Medida 2. Coste estimado: _____ € Ayuda oficial estimada: _____ €
Medida 3. Descripción:	Medida 3. Coste estimado: _____ € Ayuda oficial estimada: _____ €
Medida n. Descripción:	Medida n. Coste estimado: _____ € Ayuda oficial estimada: _____ €

II.8.4. Determinación del carácter proporcionado o no de la carga económica de las medidas de adecuación. (considerando los costes estimados de cada una de las medidas de adecuación y las posibilidades de obtener financiación oficial o cualquier otra ayuda):

II.8.4.1. Según datos facilitados por el representante de la propiedad, el importe equivalente a 12 mensualidades de ordinarias de gastos comunes es de:

II.8.4.2. Posibilidades de obtener financiación oficial o cualquier otra ayuda:

II.8.4.3. Según datos facilitados por el representante de la propiedad, ¿ existen unidades familiares a la que pertenezca alguno de los propietarios, que forman parte de la comunidad, que tengan ingresos anuales inferiores a 2,5 veces el Indicador Público de Renta de Efectos Múltiples (IPREM)?

Observaciones:

II.8.5. Susceptibilidad de realizar ajustes razonables en materia de accesibilidad.

El técnico competente abajo firmante considera que:

EL EDIFICIO NO ES SUSCEPTIBLE DE REALIZAR AJUSTES RAZONABLES ⁽¹³⁾ en materia de accesibilidad.

EL EDIFICIO ES SUSCEPTIBLE DE REALIZAR AJUSTES RAZONABLES ⁽¹³⁾ en materia de accesibilidad,

total o parcialmente.

II.8.6. Ajustes razonables ⁽¹³⁾ en materia de accesibilidad:

El técnico competente abajo firmante considera que el edificio es susceptible de realizar los siguientes ajustes razonables en materia de accesibilidad:

Descripción:	Coste estimado: _____ €
--------------	-------------------------

(13) Según el apartado c del artículo 7 de la Ley 51/2003, de 2 de diciembre, de igualdad de oportunidades, no discriminación y accesibilidad universal de las personas con discapacidad, se entiende por Ajuste razonable: "las medidas de adecuación del ambiente físico, social y actitudinal a las necesidades específicas de las personas con discapacidad que, de forma eficaz y práctica y sin que suponga una carga desproporcionada, faciliten la accesibilidad o participación de una persona con discapacidad en igualdad de condiciones que el resto de los ciudadanos. Para determinar si una carga es o no proporcionada se tendrán en cuenta los costes de la medida, los efectos discriminatorios que suponga para las personas con discapacidad su no adopción, la estructura y características de la persona, entidad u organización que ha de ponerla en práctica y la posibilidad que tenga de obtener financiación oficial o cualquier otra ayuda".

(14) Ver artículo 10 de la Ley 49/1960, de 21 de julio, de Propiedad Horizontal.

En Barcelona, noviembre de 2014

Firmado: El Técnico competente: