

2010/42549/3-
271
11.10.10.


 Generalitat de Catalunya
 Departament de Política Territorial
 i Obres Públiques
 Direcció General d'Urbanisme

Aprobat definitivament per la Comissió
 Territorial d'Urbanisme de Barcelona
 en sessió de **16 DES. 2010**
 La secretària


 M. Teresa Mantó i Prats

DILIGÈNCIA -
 Aprobat provisionalment pel Ple Municipal,
 el

27 SET. 2010
 El Secretari general,


 SECRETARIA

**PLA ESPECIAL DE TRANSFORMACIÓ DE L'ÚS DE L'EQUIPAMENT,
 PER A LA CONSTRUCCIÓ DE LA LLAR D'INFANTS DEL FRONT FLUVIAL DEL RAVAL,
 CARRER SANT JORDI, 1-3**



ÍNDEX

El present exemplar es compona dels següents documents:

MEMÒRIA

1.-	Introducció	pàg. 2
2.-	Àmbit	pàg. 2
3.-	Estat actual	pàg. 2
4.-	Planejament vigent	pàg. 3
5.-	Proposta	pàg. 3
6.-	Normativa	pàg. 4
7.-	Gestió i agenda	pàg. 4
8.-	Justificació	pàg. 4

PLÀNOLS

1.-	Situació	1/10.000
2.-	Planejament vigent	1/1.000
3.-	Planejament proposat	1/500
4.-	Plànol ordenació	1/500-150

ANNEX

I - Projecte d'execució de la Llar d'infants situada al Front Fluvial del Raval

Degut al desnivell existent entre l'avinguda de la Generalitat i el passeig de la Salzereda d'aproximadament 8 metres, l'espai públic s'ha organitzat en forma de terrasses. En trobem quatre clarament diferenciades: la primera, a cota de l'av. de la Generalitat, correspon a la coberta de la zona d'aparcament i dóna accés als blocs; la segona dóna accés als locals situats a la planta soterrani del bloc i comunica puntualment amb el carrer Sant Jordi a través d'una rampa; la tercera, la conforma una plataforma de sauló amb jocs infantils i la quarta i última, conté les quatre pistes de petanca que es situen a nivell del passeig de la Salzereda.

4. PLANEJAMENT VIGENT

L'instrument de referència del planejament urbanístic a Santa Coloma és el Pla General d'Ordenació Urbana de l'Àrea Metropolitana de Barcelona (PGM), aprovat per la Corporació Metropolitana de Barcelona el 14 de juliol de 1.976, que garanteix l'equilibri dels usos privats i públics i els estàndards urbanístics del municipi els quals permeten dotar a la ciutat d'espais públics i comunitaris.

Encara que el marc general de referència segueix essent el PGM, aquest ha estat modificat pels plans especials urbanístics del sector, amb la coincidència de la seva redacció en el anys 1.985-86 del PERI del Raval i del PEMERB.

El Pla Especial del Marge Esquerre del Riu Besòs (PEMERB), aprovat definitivament per la Corporació Metropolitana de Barcelona el 20 de març de 1.986, inclou en el seu àmbit tots els terrenys que formen la franja de contacte de la ciutat amb el riu Besòs.

Aquest Pla va ser redactat com a concreció i adaptació del PGM en el marc global de plantejar la façana fluvial del municipi. Així, el vial del marge esquerre tot i les importants reserves viàries que es varen mantenir, deixava de ser una via segregada per passar a ser un carrer o avinguda urbana de gran dimensió. El PEMERB en el sector de Can Peixauet va plantejar el criteri diferenciat del PGM, de qualificar com a sector de sistemes i serveis públics tot l'àmbit sota la cota de la carretera de la Roca (av. de la Generalitat).

El Pla Especial de Reforma Interior del Barri del Raval, aprovat el text refós per la Corporació Metropolitana de Barcelona el 9 d'abril de 1.987, va ser redactat com a desenvolupament del PGM en aquest territori, tal com aquest havia previst al delimitar una zona de renovació urbana: Rehabilitació (16).

Amb l'objectiu global d'ubicar serveis, equipaments i espais lliures al barri, el PERI incorporava el front a l'avinguda de la Generalitat i la zona compresa entre l'obertura prevista al carrer de Sant Jordi i l'av. de Mossèn Pons i Rabadà, que contenia un àmbit considerable d'habitatges del passatge Besòs i de l'avinguda de la Generalitat, destinant-lo a equipament i zona verda. L'anomenat sector del Parc de La Salzereda. Aquesta actuació comportava elevades expropiacions i un nombre important d'actuacions de reubicació d'habitatges per aconseguir la zona verda i l'equipament entre l'av. de la Generalitat i el riu. Cal dir que aquest Pla no va preveure el realotjament en el seu àmbit.

Modificació Puntual del PEMERB, del PERI del Raval i del PE del sector Esperit Sant al Front Fluvial del Raval, aprovat definitivament el 18 de febrer de 2.004, per la Comissió Territorial d'Urbanisme de Barcelona, amb l'objectiu d'establir una reordenació del sector comprès entre el pont del Molinet, la carretera de la Roca, l'àmbit de Can Peixauet i el Riu, alhora que es resolen les problemàtiques d'afectacions actuals i la necessitat de reubicar els seus residents. Es planteja un model urbanístic d'actuació viable, definint una façana urbana que generi identitat amb un nou model de ciutat abocat al Riu i amb espais urbanitzats que potencin aquest front principal de la ciutat.

Modificació de PGM en els àmbits del Front Fluvial del Raval i de la Font de Sant Roc – Can Calvet, aprovat definitivament pel Conseller de Política Territorial i Obres Públiques el 7 de juliol de 2.006, responia a la necessitat d'ajustaments del projecte i de la seva viabilitat socio-econòmica, respecte el planejament vigent.

L'objectiu d'aquesta tramitació va ser permetre que el Front Fluvial del Raval – Can Peixauet fos una actuació pública 100 %, amb realotjats, habitatge protegit per a joves, habitatge protegit de règim general i habitatge públic concertat previst per la nova legislació d'Habitatge i Urbanisme a Catalunya, i a més a més, garantir el conjunt de la seva urbanització.

L'emplaçament motiu d'aquesta modificació està qualificat pel planejament vigent d'Equipament comunitari de nova creació de caràcter local Assistencial, Cultural i Religios (clau 7bAsC).

5. PROPOSTA

D'acord amb l'article 214 de les NU del PGM, l'objectiu d'aquest Pla Especial és la transformació de l'ús de l'equipament actual, *Equipament comunitari de nova creació de caràcter local Assistencial, Cultural i religiós (7bAsC)*, per tal d'adequar-lo a l'ús docent, *Equipament comunitari de nova creació de caràcter local Docent (7bD)*.

Tal com defineix el projecte executiu ja redactat, l'edifici de la llar d'infants s'emplaça a l'espai públic ja configurat entre l'avinguda de la Generalitat i el passeig de la Salzereda. Degut al desnivell existent entre ambdós vials, l'espai públic s'ha organitzat en forma de terrasses.

La intenció del projecte és la de màxima integració dins l'entorn ja urbanitzat. Així, l'edifici es situarà a partir del mur de contenció existent que acompanya la rampa que connecta la segona plataforma amb el carrer Sant Jordi.

La llar d'infants es resol en una sola planta, efectuant l'accés des del nivell del passeig de la Salzereda. De manera que la coberta de l'edifici es situa a la mateixa cota que la segona plataforma i es planteja com una extensió de l'espai públic que s'acosta al riu, en forma de mirador.

D'aquesta manera, l'edifici s'encasta en el terreny, configurant la seva imatge amb la seva única façana orientada al riu (sud-oest), on es situa el pati de la llar d'infants.

La distribució interior es desenvolupa amb una franja de serveis adherida al mur interior, que reben il·luminació a través d'uns lluernaris que apareixen a la coberta-plaça i, la part destinada a activitats docents, directament relacionada amb la façana principal i el pati. Hi ha dos accessos diferenciats: el general i un altre de servei cap a la cuina i el rebost.

Pel que fa referència a l'espai públic que es configura a la coberta, aquest es resol amb una inclinació contínua del 2% orientada cap al mur de contenció existent, de manera que en secció, l'edifici s'obre cap a la bona orientació de cara a aprofitar al màxim la il·luminació natural. Al punt més baix d'aquesta coberta-plaça, a tocar del passatge que comunica amb el carrer Sant Jordi, es situa una canal de recollida d'aigües, solucionant de manera global aquest tema. Els baixants d'aquesta coberta es porten per dins del propi edifici, concretament es distribueixen pel fals sostre de la franja de serveis.

Degut la proximitat d'altres espais públics amb jocs infantils i paviments tous, aquesta plaça s'ha concebut com un espai diàfan que es converteix en un mirador cap al riu. S'ha resolt amb un paviment continu de formigó que permet la col·locació d'algunes superfícies pavimentades de cautxú, un paviment més tou que permet incorporar algun tipus de jocs infantils grafiat al propi material, per tal de jugar amb les textures.

Els dos lluernaris que il·luminen el passadís inferior, conjuntament amb l'extracció de fums de la cuina, són els únics elements que apareixen a coberta. Aquests s'han tractat com peces de mobiliari urbà que ajuden a articular l'espai públic i a dotar-lo de la mínima infraestructura. Es configuren com dos cubs idèntics de 300 x 275 x 370 cm, on l'entrada de llum es realitza per la façana nord, i la façana sud es destina a l'entrada i sortida d'instal·lacions, alliberant les altres dues façanes de cap funció.

Davant la tipologia d'aquesta plaça que alberga un edifici docent a la part inferior, s'evita la col·locació de qualsevol tipus de mobiliari urbà que necessiti ser ancorat al forjat. Així, la dotació de mobiliari urbà s'ha intentat resoldre aprofitant aquests dos badalots, de manera que cadascun d'ells incorpora una pèrgola de fusta sobre una estructura de perfils metàl·lics ancorats als murs de formigó amb un voladiu d'uns cinc metres sobre la plaça. Aquests badalots incorporen il·luminació per l'espai públic així com dos bancs per badalot, recolzats sobre els murs de formigó.

6. NORMATIVA

NORMATIVA ZONES DESTINADES A EQUIPAMENT (clau 7)

Article 1.- Condicions reguladores del nou equipament docent existent al carrer Sant Jordi 1-3 (clau 7bD)

- 1.1.- Disposicions generals
Per a la seva regulació seran vigents les normes urbanístiques del PGM en el seu Capítol 4 – Equipaments comunitaris i Serveis Tècnics metropolitans.

Equipament de titularitat públic que es destinarà a usos Docents, d'acord amb l'art. 212.1 apartat a) de les NU del PGM.

- 1.2.- Tipus d'ordenació
El tipus d'ordenació respon al de volumetria específica.

Els paràmetres reguladors de l'edificació seran els que es grafien al plànol 04 "Plànol d'ordenació".

La coberta de l'edifici es destinarà a espai públic. Per sobre de l'alçada reguladora màxima, només es permet la construcció dels dos lluernaris de la llar d'infants amb una alçada màxima de 4,05 m.

Es permeten construccions auxiliars al pati de la llar d'infants amb una ocupació màxima de 10 % de la superfície del pati. L'ús d'aquestes construccions seran de suport al pati (magatzems, banys, instal·lacions,...)

7. GESTIÓ I AGENDA

Per tractar-se d'una parcel·la de propietat municipal, l'execució serà immediata, tan bon punt estigui tramitada la present modificació de planejament.

8. JUSTIFICACIÓ

Tal com s'ha comentat anteriorment aquesta llar d'infants forma part dels projectes municipals que participen del Fons Estatal per a l'Ocupació i la Sostenibilitat Local per aquest any 2.010.

Santa Coloma de Gramenet, maig de 2.010

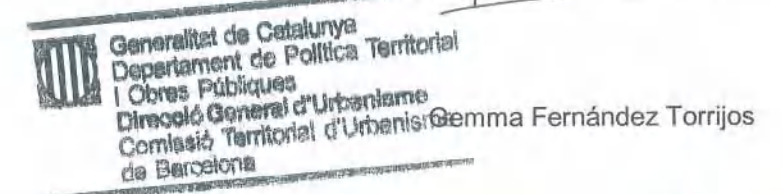
El coordinador del
Gabinet d'Acció Territorial

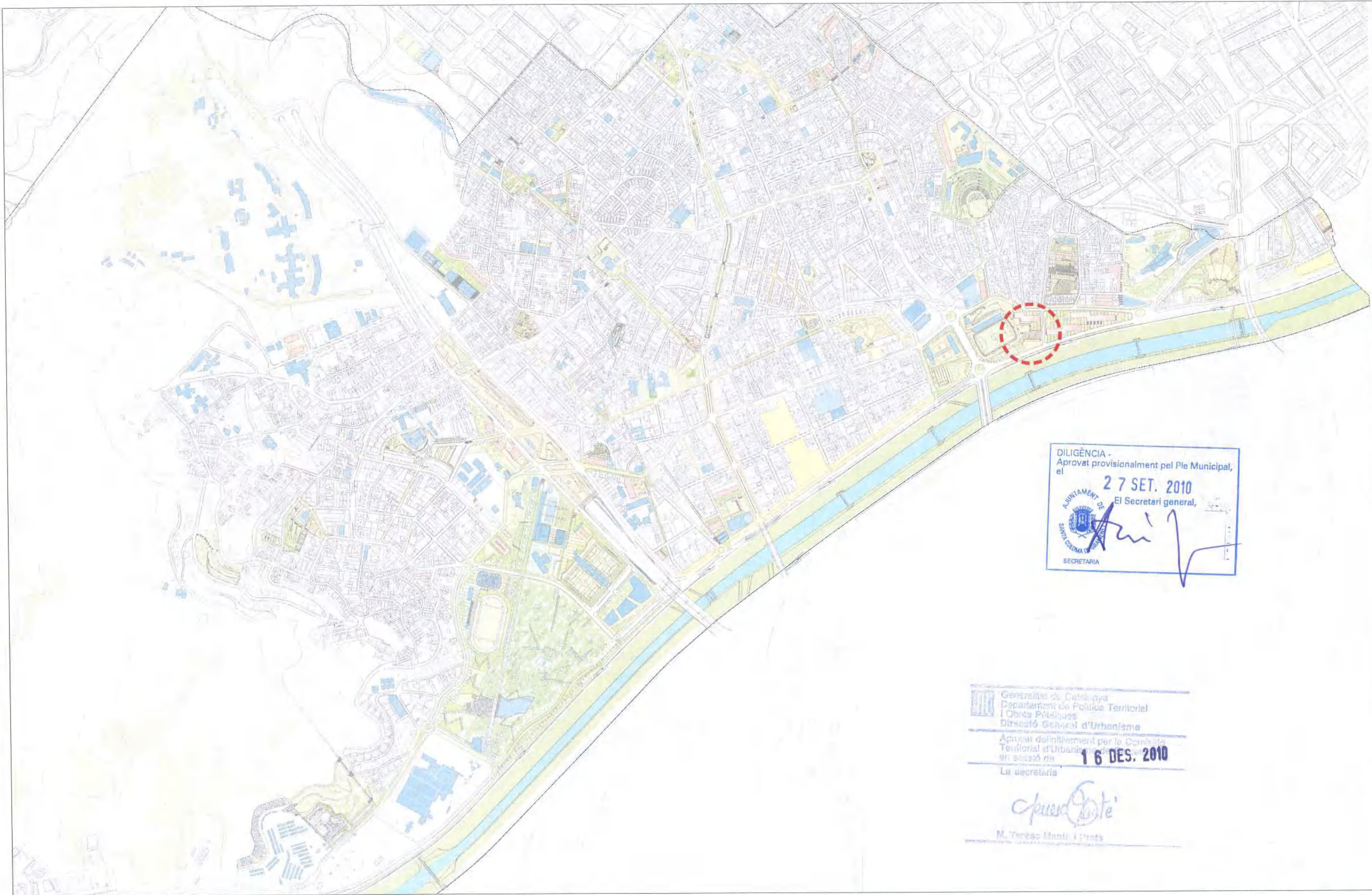


Miquel Roig i Roch



La directora de l'Àrea de
Serveis Territorials

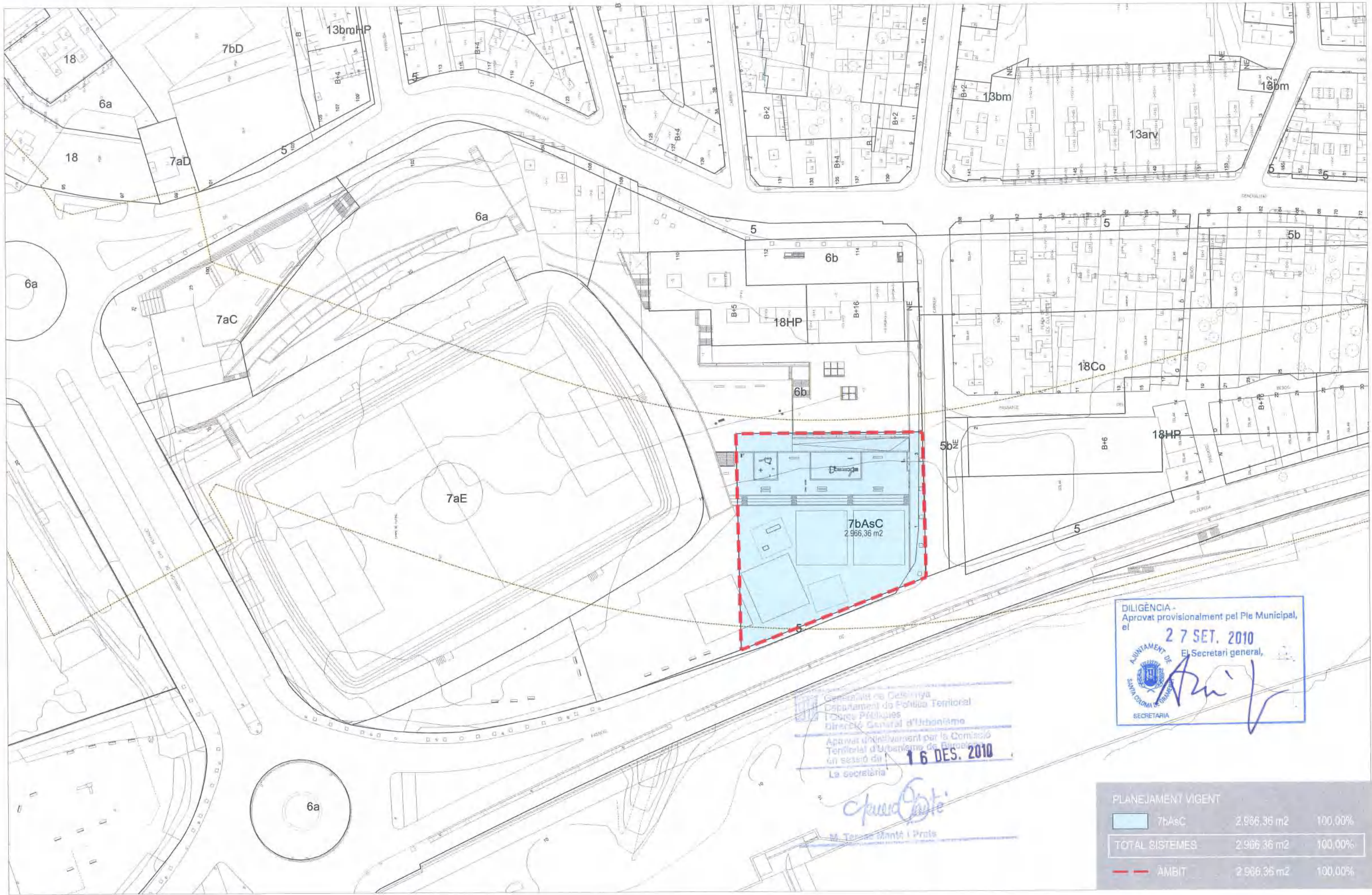




DILIGÈNCIA -
 Aprovat provisionalment pel Ple Municipal,
 el **27 SET. 2010**
 AUNTAMENT DE SANTA COLOMA DE GRAMENET
 El Secretari general,
[Signature]
 SECRETARIA

Generalitat de Catalunya
 Departament de Política Territorial
 i Obres Públiques
 Direcció General d'Urbanisme
 Aprovat definitivament per la Comissió
 Territorial d'Urbanisme de Catalunya
 en sessió de **16 DES. 2010**
 La secretaria
[Signature]
 M. Teresa Martí i Pons





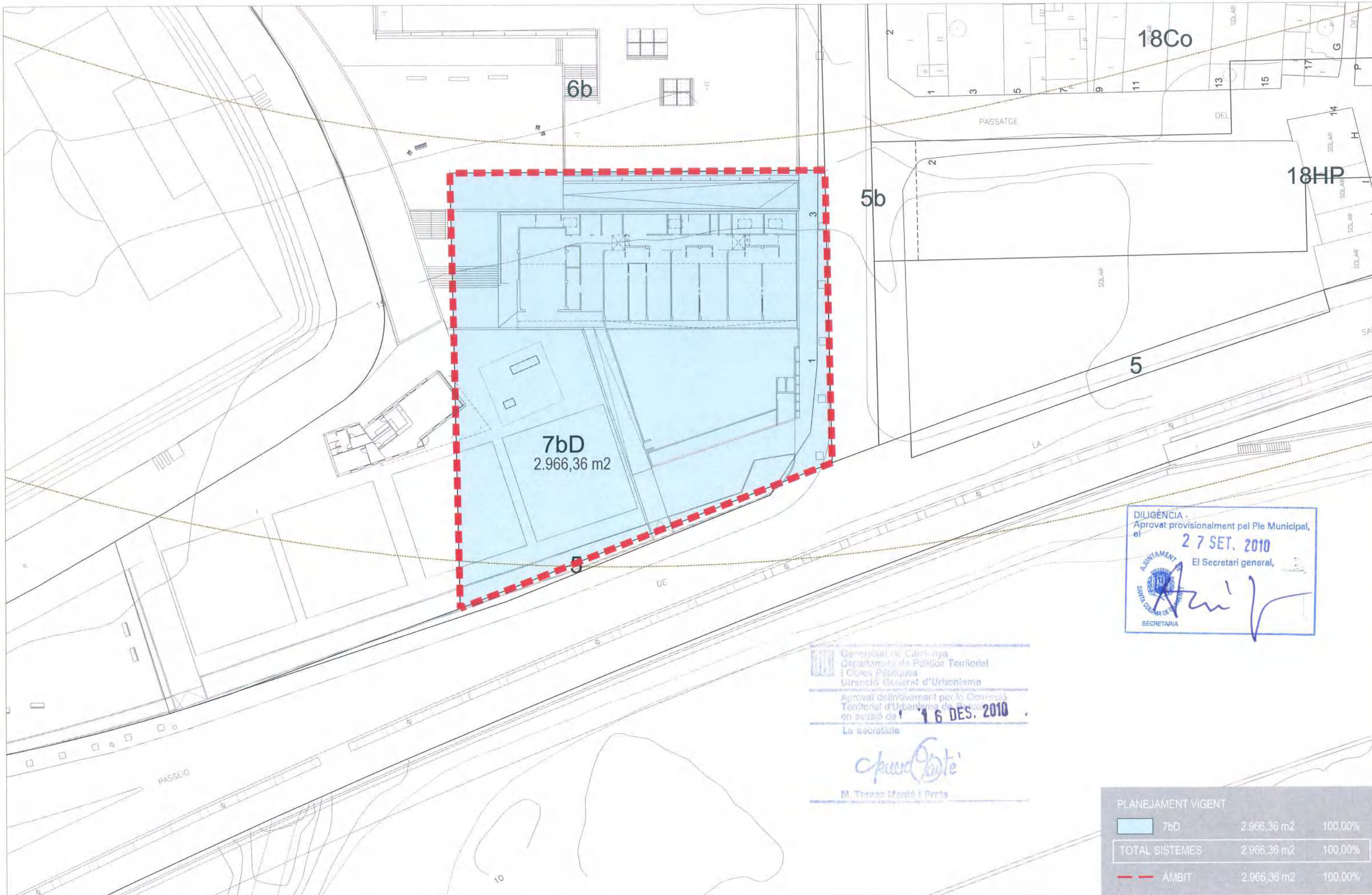
DILIGÈNCIA -
 Aprovat provisionalment pel Ple Municipal,
 el **27 SET. 2010**
 El Secretari general,
[Signature]
 SECRETARIA

Generalitat de Catalunya
 Departament de Política Territorial
 i Obres Públiques
 Direcció General d'Urbanisme
 Aprobat definitivament per la Comissió
 Territorial d'Urbanisme de Barcelona
 en sessió del **16 DES. 2010**
 La secretària

[Signature]
 M. Teresa Santó i Prats

PLANEJAMENT VIGENT		
	7bAsC	2.966,36 m2 100,00%
	TOTAL SISTEMES	2.966,36 m2 100,00%
	ÀMBIT	2.966,36 m2 100,00%



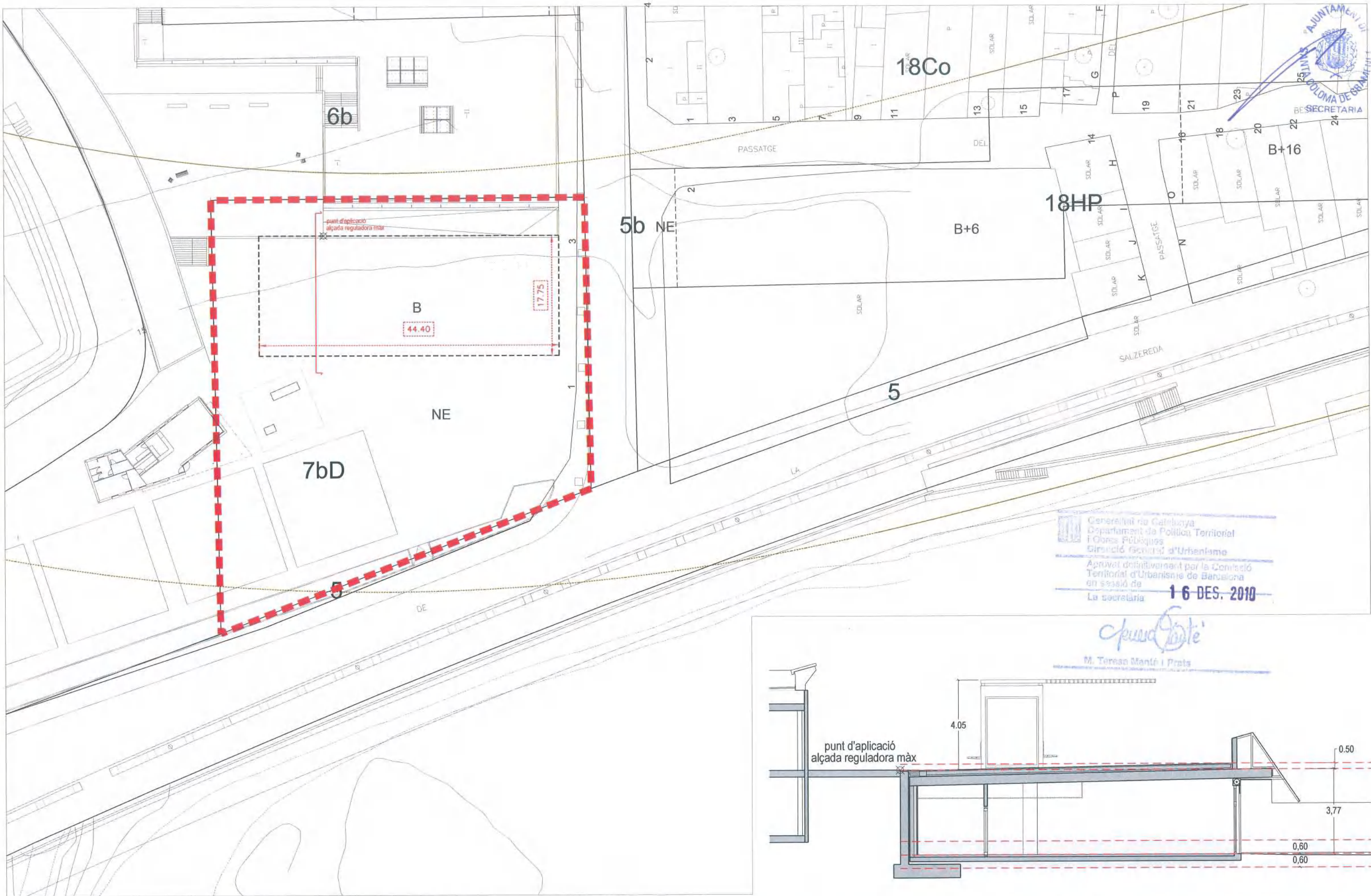


DILIGÈNCIA -
 Aprovat provisionalment pel Ple Municipal,
 el **27 SET. 2010**
 El Secretari general,
[Signature]
 SECRETARIA

Generalitat de Catalunya
 Departament de Política Territorial
 i Obres Públiques
 Direcció General d'Urbanisme
 Aprobat definitivament per la Comissió
 Territorial d'Urbanisme de Barcelona
 en sessió del **16 DES. 2010**
 La secretària
[Signature]
 M. Teresa Montó i Prats

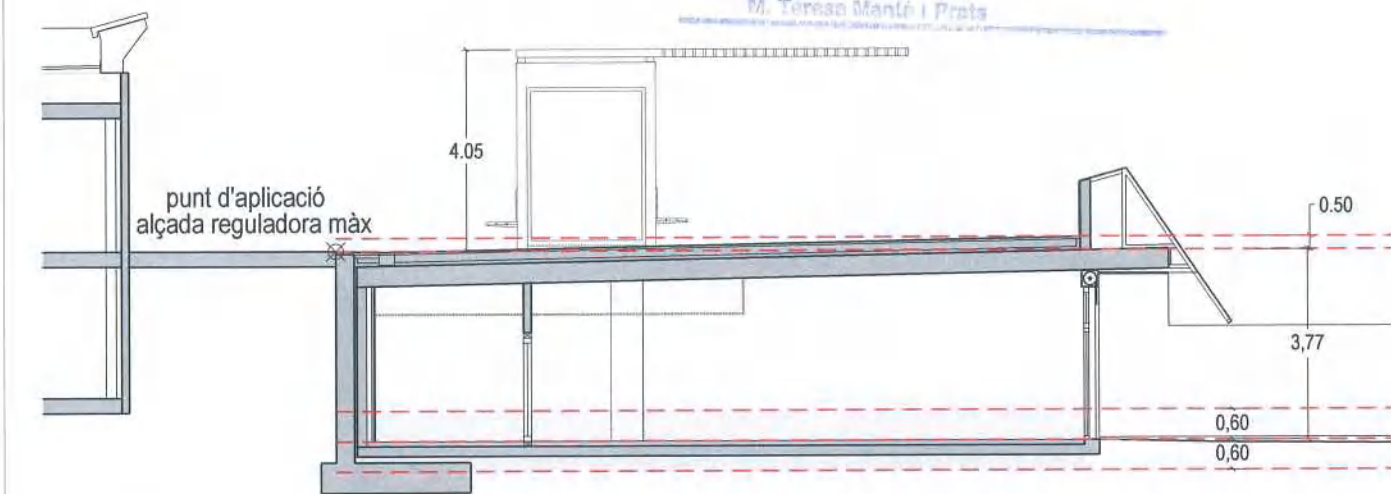
PLANEJAMENT VIGENT			
	7bD	2.966,36 m²	100,00%
TOTAL SISTEMES		2.966,36 m²	100,00%
	ÀMBIT	2.966,36 m²	100,00%





Generalitat de Catalunya
 Departament de Política Territorial
 i Obres Públiques
 Direcció General d'Urbanisme
 Aprobet definitivament per la Comissió
 Territorial d'Urbanisme de Barcelona
 en sessió de **16 DES. 2010**
 La secretària

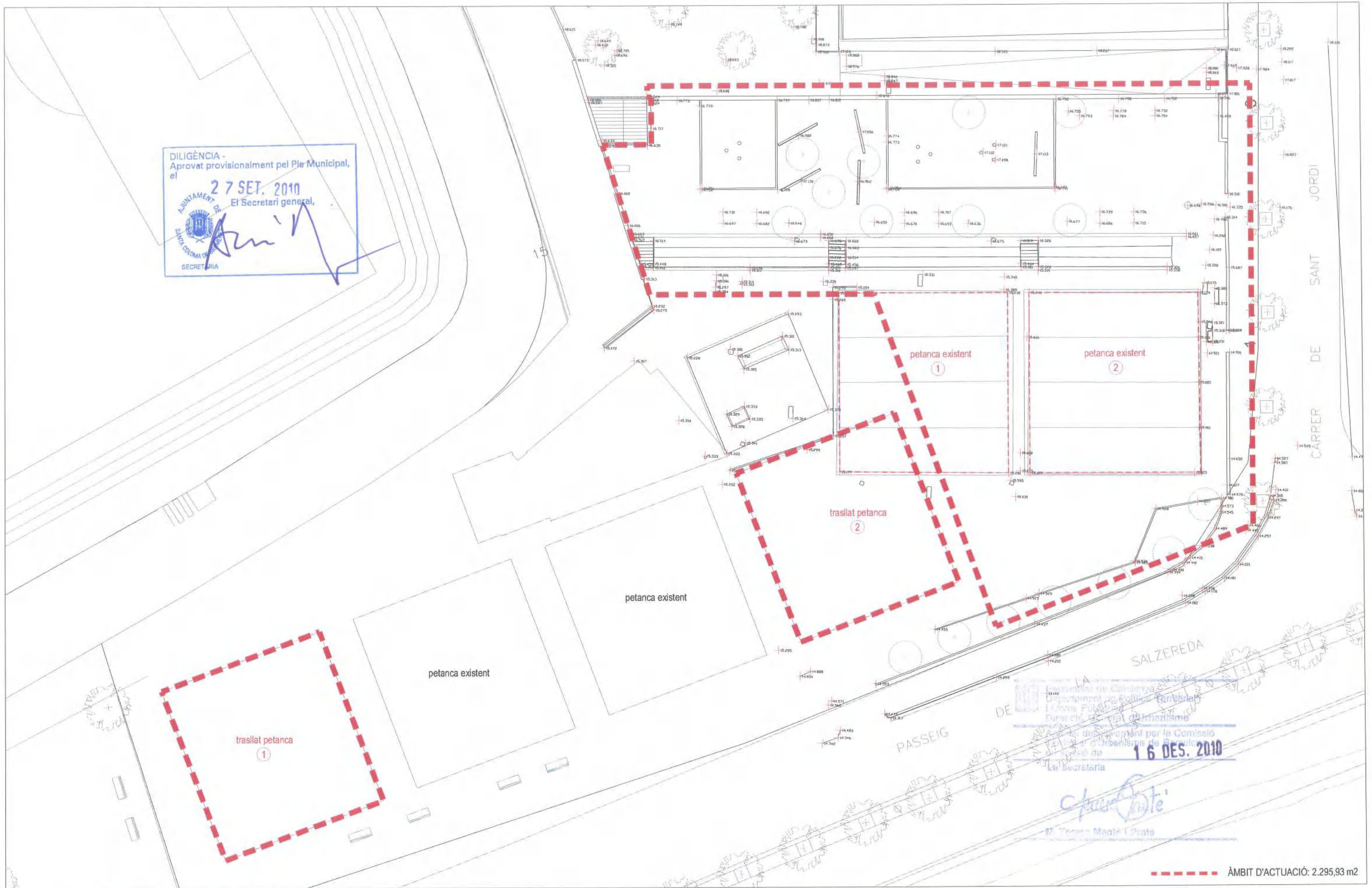
Arquitecte
 M. Teresa Mantó i Prats



ANNEX I

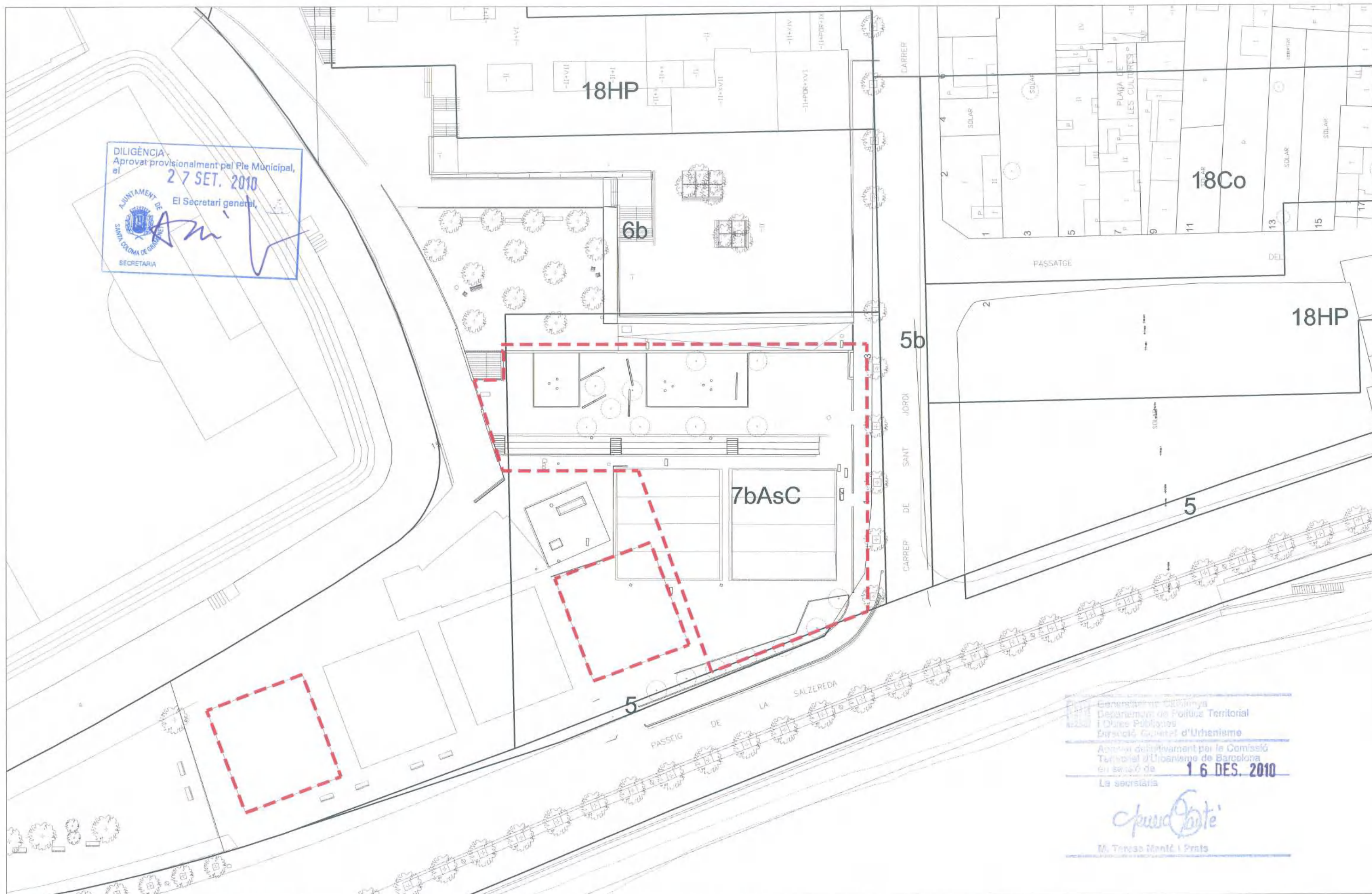
PROJECTE D'EXECUCIÓ DE LA LLAR D'INFANTS SITUADA AL FRONT FLUVIAL DEL RAVAL

DILIGÈNCIA -
Aprovat provisionalment pel Ple Municipal,
el **27 SET. 2010**
El Secretari general,
[Signature]
SECRETARIA



--- ÒMBIT D'ACTUACIÓ: 2.295,93 m2





DILIGÈNCIA
 Aprovat provisionalment pel Ple Municipal,
 el **27 SET. 2010**
 El Secretari general,
 AJUNTAMENT DE SANTA COLOMA DE GRAMENET
 SECRETARIA

Generalitat de Catalunya
 Departament de Política Territorial
 i Drets Públics
 Direcció General d'Urbanisme
 Aquesta declaració s'aprova per la Comissió
 Territorial d'Urbanisme de Barcelona
 en sessió de **16 DES. 2010**
 La secretària
Anna Font
 M. Teresa Martí i Prats





1



2



3





4



5



6



7



8



9



10



11



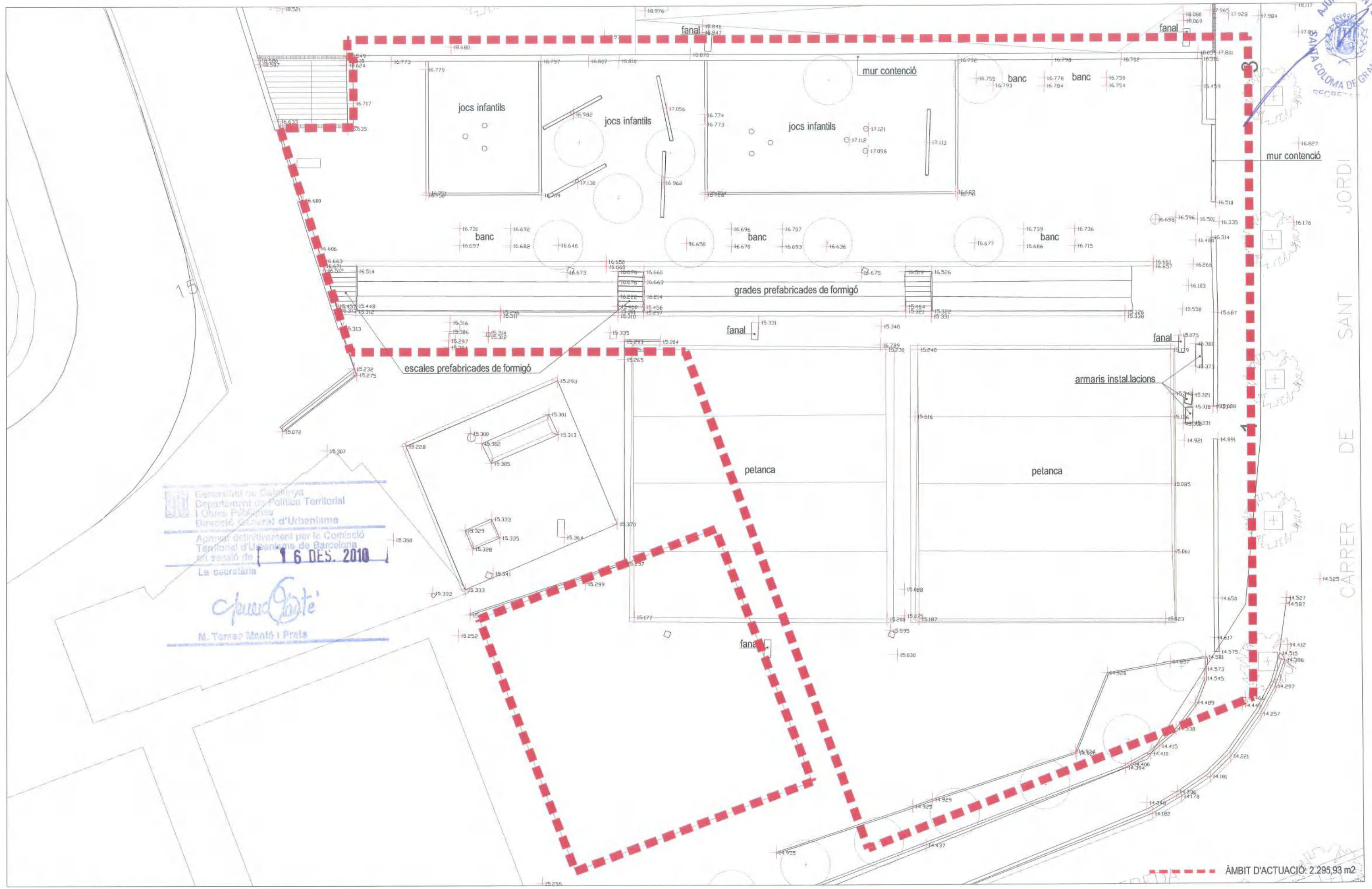
12



13



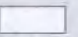
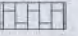
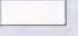
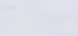
14



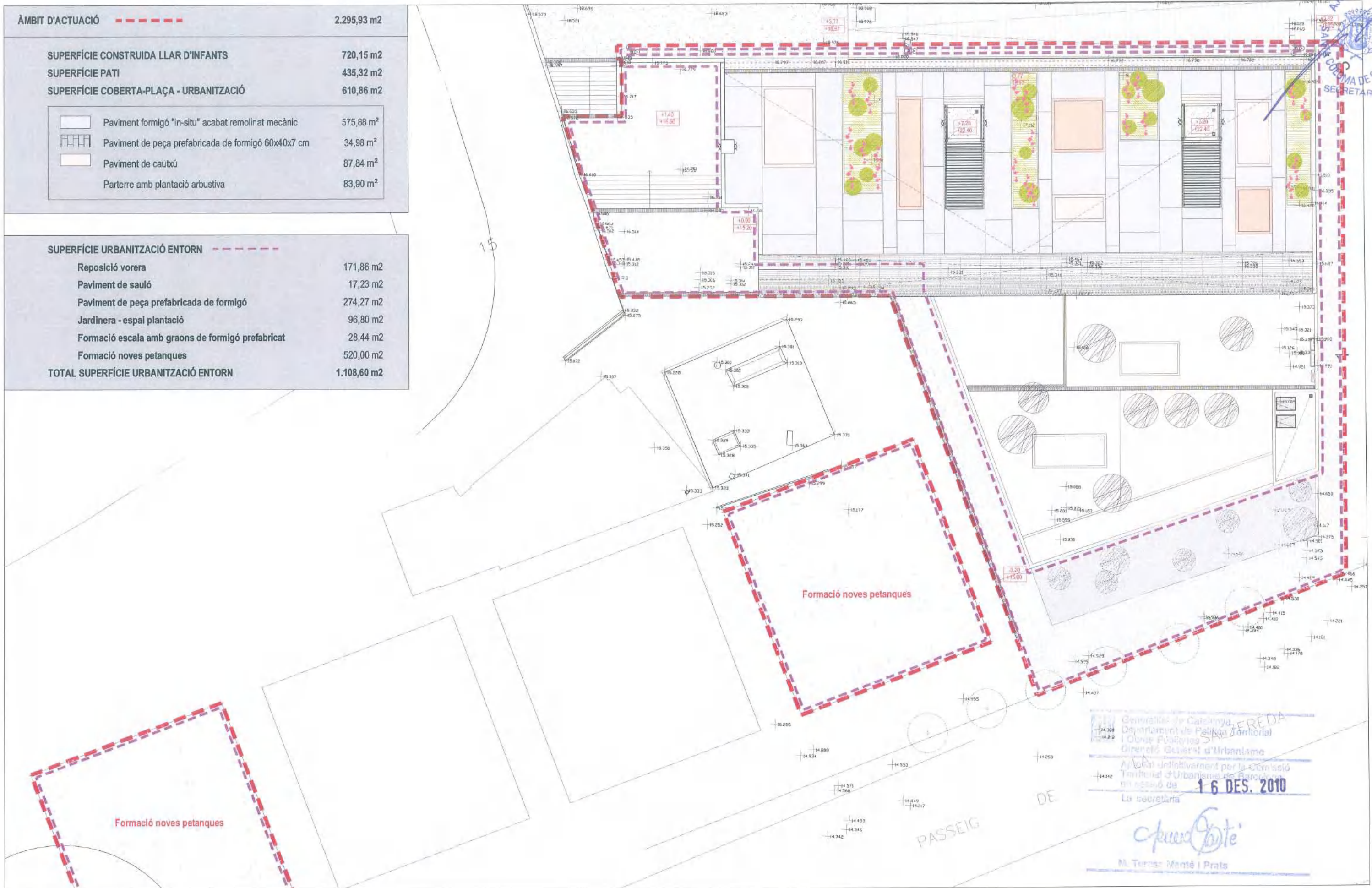
Generalitat de Catalunya
 Departament de Política Territorial
 i Obres Públiques
 Direcció General d'Urbanisme
 Aprobat definitivament per la Comissió
 Territorial d'Urbanisme de Barcelona
 en sessió de **16 DES. 2010**
 La secretària
M. Teresa Montó i Prats


ÀMBIT D'ACTUACIÓ: 2.295,93 m²



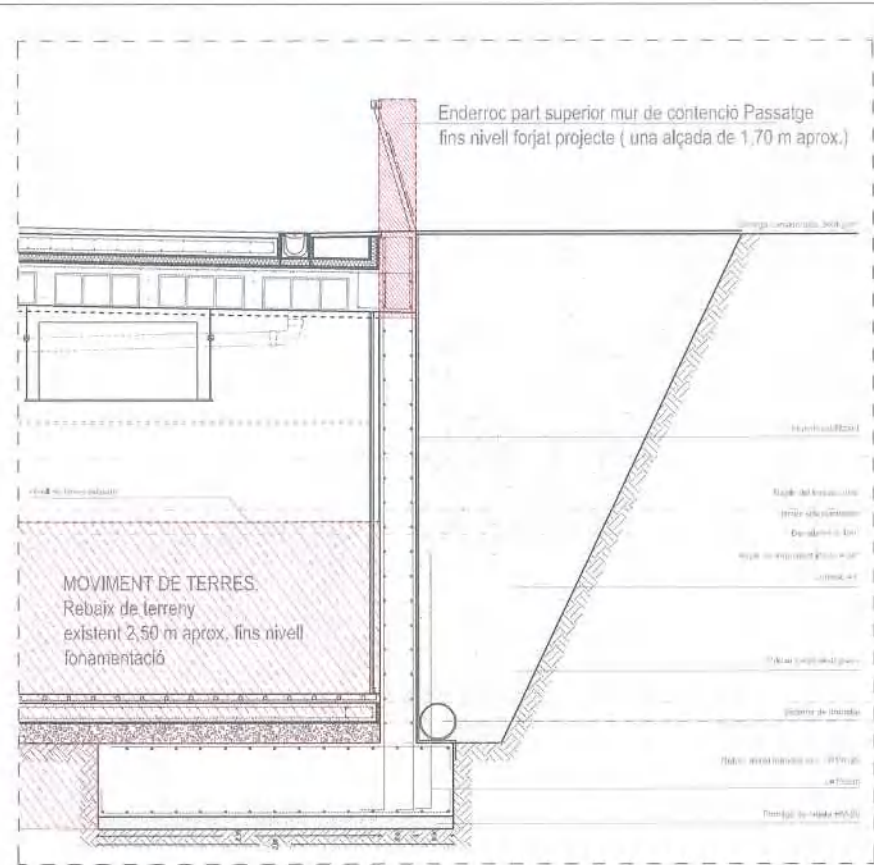
ÀMBIT D'ACTUACIÓ	2.295,93 m ²
SUPERFÍCIE CONSTRUÏDA LLAR D'INFANTS	720,15 m ²
SUPERFÍCIE PATI	435,32 m ²
SUPERFÍCIE COBERTA-PLAÇA - URBANITZACIÓ	610,86 m ²
 Paviment formigó "in-situ" acabat remollinat mecànic	575,88 m ²
 Paviment de peça prefabricada de formigó 60x40x7 cm	34,98 m ²
 Paviment de cautxú	87,84 m ²
 Parterre amb plantació arbustiva	83,90 m ²

SUPERFÍCIE URBANITZACIÓ ENTORN	
Reposició vorera	171,86 m ²
Paviment de sauló	17,23 m ²
Paviment de peça prefabricada de formigó	274,27 m ²
Jardineria - espai plantació	96,80 m ²
Formació escala amb graons de formigó prefabricat	28,44 m ²
Formació noves petanques	520,00 m ²
TOTAL SUPERFÍCIE URBANITZACIÓ ENTORN	1.108,60 m²



Generalitat de Catalunya
 Departament de Política Territorial
 i Obres Públiques
 Direcció General d'Urbanisme
 Aprobat definitivament per la Comissió
 Territorial d'Urbanisme de Barcelona
 en sessió de **16 DES. 2010**
 La secretaria

 M. Teresa Manté i Prats





DETALL MUR CONTENCIÓ PASSATGE



enderroc mur de contenció Cr. Sant Jordi
enderroc armats serveis sense ús, antic semàfor, il·luminació petanca
Trasllat serveis afectats: control ribera, anellament públic
MOVIMENT DE TERRES: Rebaix de terreny existent 2,50 m aprox. fins nivell fonamentació (esquema mur contenció)

Generalitat de Catalunya
Departament de Política Territorial i Drets Polítics
Direcció General d'Urbanisme
Aprovat definitivament per la Comissió Territorial d'Urbanisme de Barcelona el dia de **16 DES. 2010**
La secretària
Anna Costa
M. Teresa Martí i Prats

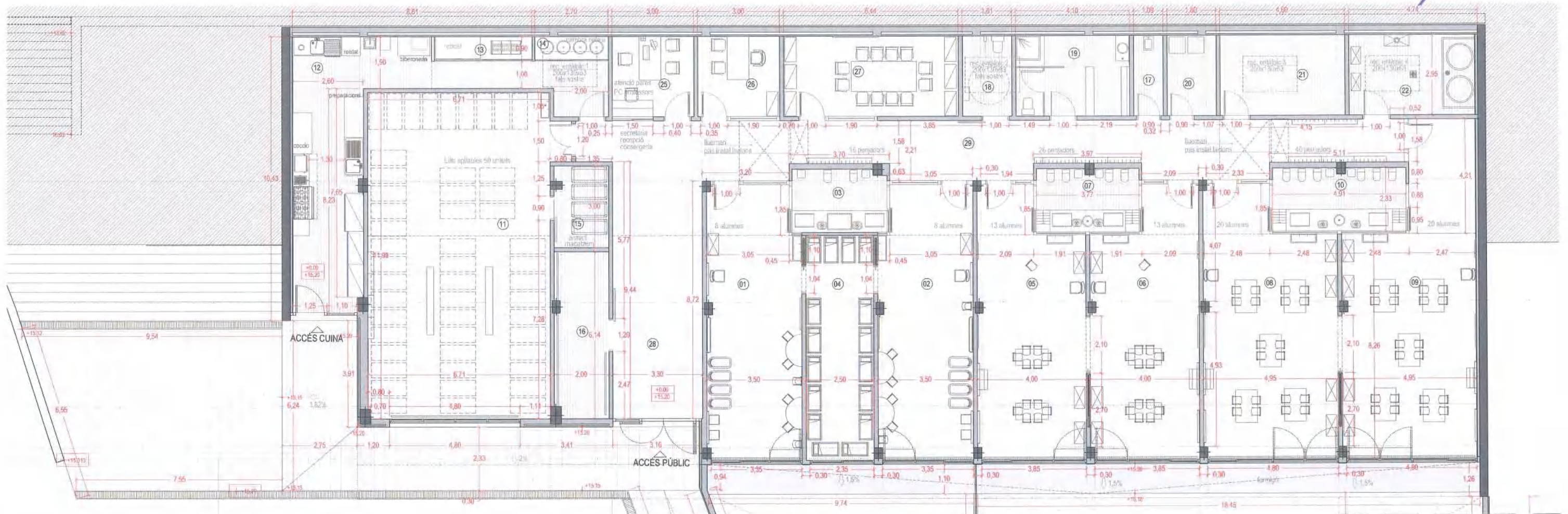
TRASLLAT MOBILIARI URBÀ
Trasllat de mobiliari urbà
bancs: 5 ut
jocs infantils: 8 ut
papereres: 3 ut
fanals: 2 ut
Traspantament d'arbrat: 9 ut

MOVIMENT DE TERRES I ENDERROCS
Enderroc escales i grades prefabricades de formigó: 155 m²
Enderroc de mur de contenció Cr. Sant Jordi: 24 m²
Enderroc part superior mur de contenció Passatge: 74 m²
Enderroc petanques: 544 m²
Rebaix de terres fins 2,50 m (nivell fonamentació): 700 m²
Preparació terreny per formació de pati i fonamentació tanca: 470 m²



PROGRAMA		SUPERFÍCIES ÚTILS		
ESPAIS DOCENTS		SUP. ÚTILS: 370,38 m²		
01	AULA PETITS 01	34,43 m ²	PETITS 97,62 m ²	
02	AULA PETITS 02	34,45 m ²		
03	CANVIADOR PETITS	8,09 m ²		
04	DORMITORI PETITS	20,65 m ²	MITJANS 83,23 m ²	
05	AULA MITJANS 01	36,78 m ²		
06	AULA MITJANS 02	36,80 m ²		
07	LAVABO AULA MITJANS	8,75 m ²	GRANS 107,91 m ²	
08	AULA GRANS 01	45,38 m ²		
09	AULA GRANS 02	51,12 m ²		
10	LAVABO AULA GRANS	11,41 m ²		
11	SALA D'USOS MÚLTIPLES	81,62 m ²		
ESPAIS DE SERVEIS		SUP. ÚTILS: 118,01 m²		
12	CUINA	39,60 m ²		
13	REBOST	3,00 m ²		
14	CAMBRA D'ESCOMBRARIES	2,27 m ²		
15	MAGATZEM SALA	6,00 m ²		
16	CAMBRA GUARDA COTXETS	12,25 m ²		
17	CAMBRA DE NETEJA	3,20 m ²		
18	SERVEIS - WC ADAPTAT	5,34 m ²		
19	CAMBRA HIGIÈNICA PERSONAL	12,19 m ²		
20	BUGADERIA	5,31 m ²		
21	MAGATZEM	13,57 m ²		
22	SALA D'INSTAL·LACIONS	13,67 m ²		
23	ARMARI CONTADORS	0,66 m ²		
24	ARMARI CONTADORS	0,95 m ²		
ESPAIS ADMINISTRATIUS		SUP. ÚTILS: 36,70 m²		
25	RECEPCIÓ - SECRETARIA	8,85 m ²		
26	DESPATX DE DIRECCIÓ	8,85 m ²		
27	SALA D'EDUCADORS	19,00 m ²		
ESPAIS DE PAS		SUP. ÚTILS: 87,20 m²		
28	VESTÍBUL	38,11 m ²		
29	ESPAI DE CIRCULACIÓ	49,09 m ²		
ESPAIS SERVEI PATI		SUP. ÚTILS: 14,53 m²		
30	LAVABO 1	2,18 m ²		
31	LAVABO 2	2,18 m ²		
32	MAGATZEM	10,17 m ²		
TOTAL SUP. ÚTILS PB		626,82 m²		
SUPERFÍCIE CONSTRUÏDA		720,15 m²		





PROGRAMA		SUPERFÍCIES ÚTILS	
ESPAIS DOCENTS		SUP. ÚTILS: 370,38 m²	
01	AULA PETITS 01	34,43 m ²	PETITS
02	AULA PETITS 02	34,45 m ²	
03	CANVIADOR PETITS	8,09 m ²	
04	DORMITORI PETITS	20,65 m ²	MITJANS
05	AULA MITJANS 01	36,78 m ²	
06	AULA MITJANS 02	36,80 m ²	GRANS
07	LAVABO AULA MITJANS	8,75 m ²	
08	AULA GRANS 01	45,38 m ²	
09	AULA GRANS 02	51,12 m ²	107,81 m ²
10	LAVABO AULA GRANS	11,41 m ²	
11	SALA D'USOS MÚLTIPLES	81,62 m ²	

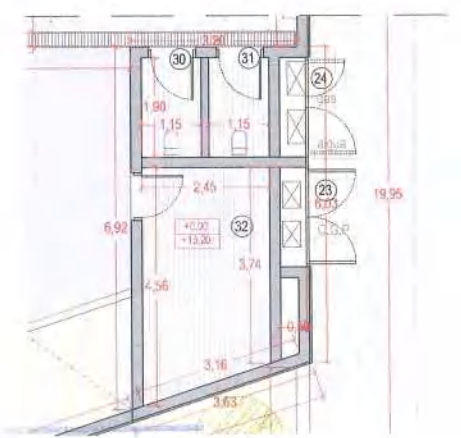
ESPAIS DE SERVEIS		SUP. ÚTILS: 118,01 m ²	
12	CUINA	39,60 m ²	
13	REBOST	3,00 m ²	
14	CAMBRA D'ESCOMBRARIES	2,27 m ²	
15	MAGATZEM SALA	6,00 m ²	
16	CAMBRA GUARDA COTXETS	12,25 m ²	
17	CAMBRA DE NETEJA	3,20 m ²	
18	SERVEIS - WC ADAPTAT	5,34 m ²	
19	CAMBRA HIGIÈNICA PERSONAL	12,19 m ²	
20	BUGADERIA	5,31 m ²	
21	MAGATZEM	13,57 m ²	
22	SALA D'INSTAL·LACIONS	13,67 m ²	
23	ARMARI CONTADORS	0,66 m ²	
24	ARMARI CONTADORS	0,95 m ²	

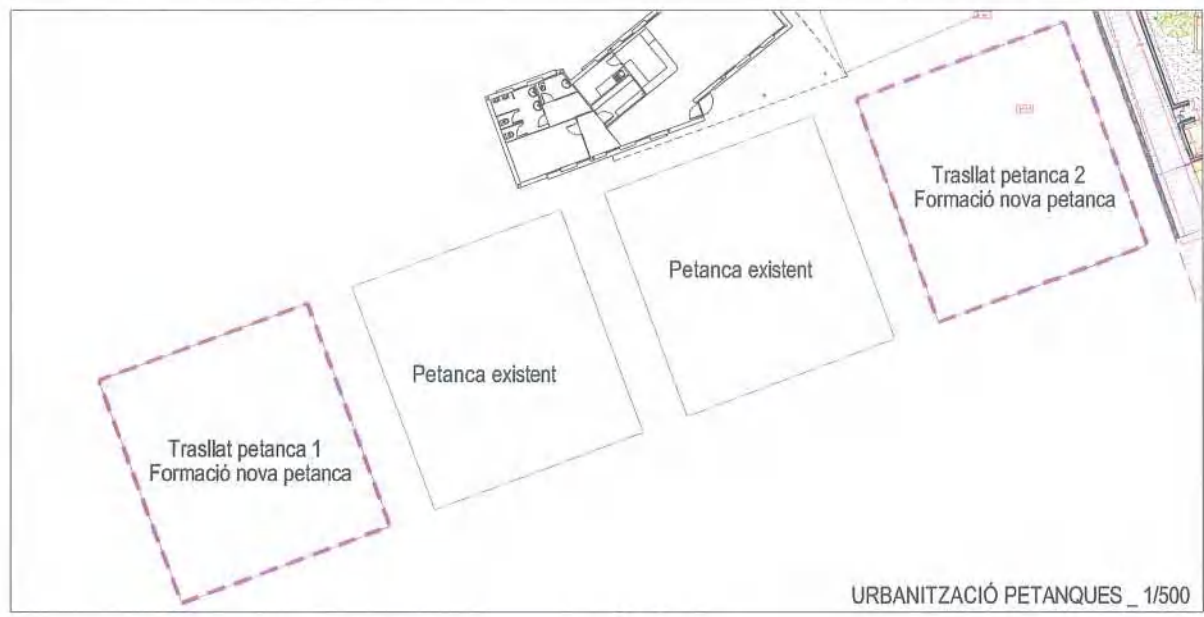
ESPAIS ADMINISTRATIUS		SUP. ÚTILS: 36,70 m ²	
25	RECEPCIÓ - SECRETARIA	8,85 m ²	
26	DESPATX DE DIRECCIÓ	8,85 m ²	
27	SALA D'EDUCADORS	19,00 m ²	

ESPAIS DE PAS		SUP. ÚTILS: 87,20 m ²	
28	VESTÍBUL	38,11 m ²	
29	ESPAI DE CIRCULACIÓ	49,09 m ²	

ESPAIS SERVEI PATI		SUP. ÚTILS: 14,53 m ²	
30	LAVABO 1	2,18 m ²	
31	LAVABO 2	2,18 m ²	
32	MAGATZEM	10,17 m ²	

TOTAL SUP. ÚTILS PB 626,82 m²
SUPERFÍCIE CONSTRUÏDA 720,15 m²





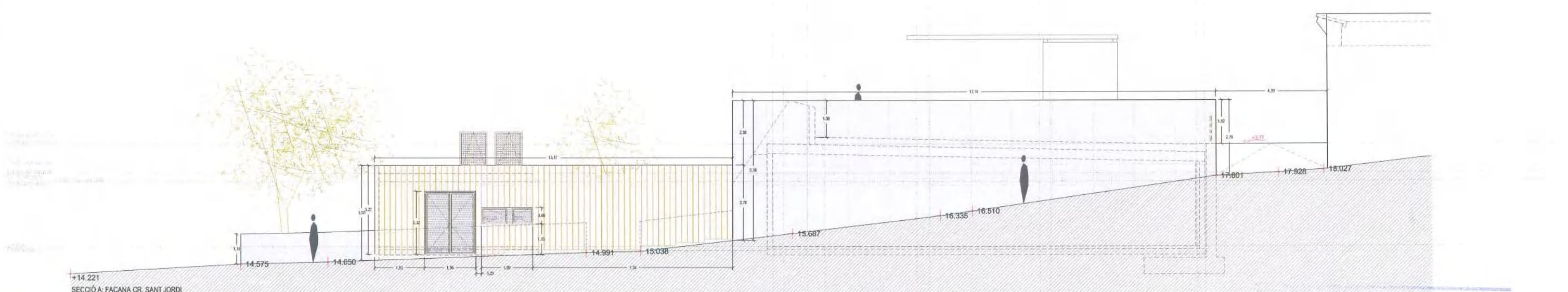
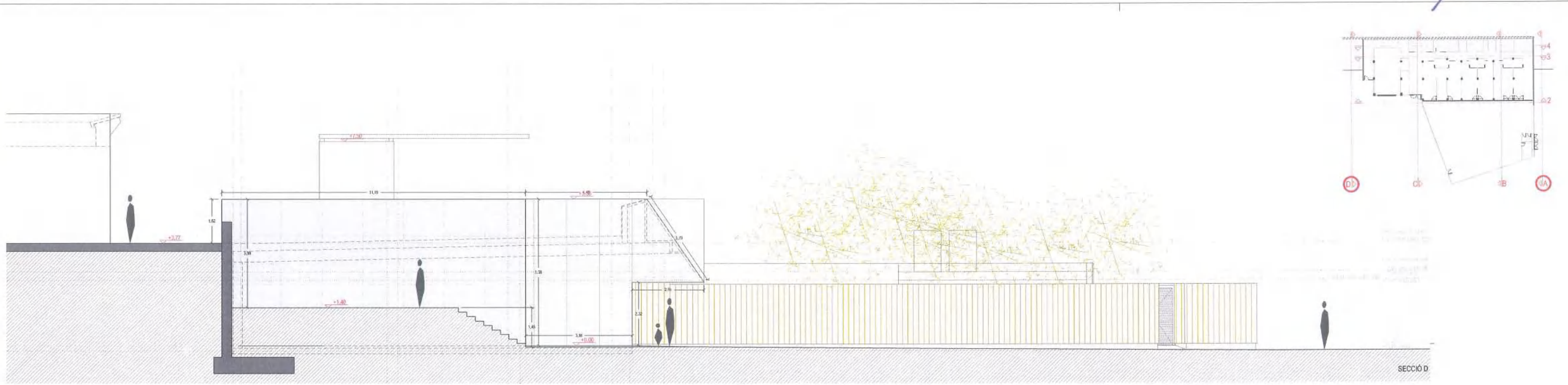
ÀMBIT URBANITZACIÓ ENTORN PB	
Reposició vorera	134,50 m ²
Jardineria - espai plantació	96,80 m ²
Paviment de peça prefabricada de formigó 60x40x7 cm	165,45 m ²
Formació noves petanques	520,00 m ²
TOTAL SUPERFÍCIE URBANITZACIÓ PB	916,75 m²

ESPAIS EXTERIORS		SUPERFÍCIE
(P) SUPERFÍCIE TOTAL PATI		435,32 m ²
Formigó		104,93 m ²
Caubú		58,22 m ²
Sorral		9,13 m ²
Sauió		212,13 m ²
Gespa		11,44 m ²
Hortet		39,47 m ²
ARBRAI PATI		
Celtis Australis (Lledoner)		



Enginyeria Gubirya
 Departament de Política Territorial
 Departament d'Urbanisme
 Aprovat definitivament per la Comissió
 Interdepartamental de Recerca i Innovació Tecnològica
 el dia 16 DES. 2010
 La Secretaria
Joan Manel González Duran
 M. Teresa Montu i Prats





SC+ Ajuntament de Santa Coloma de Gramenet serveis territorials

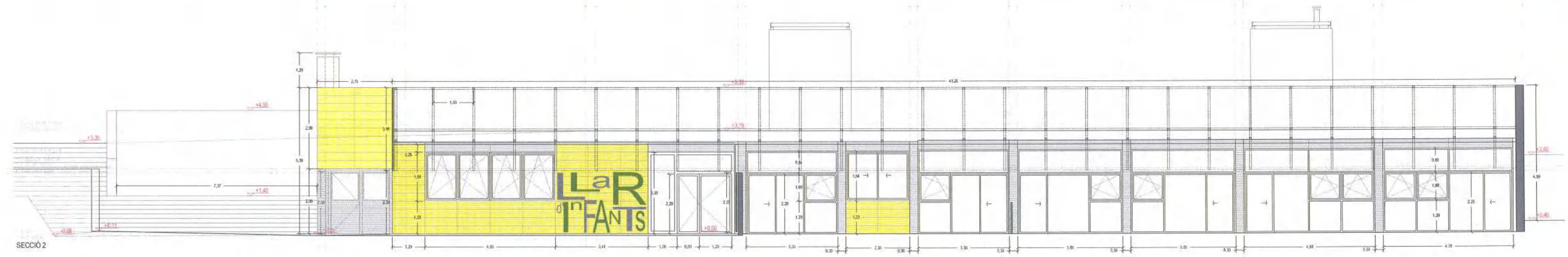
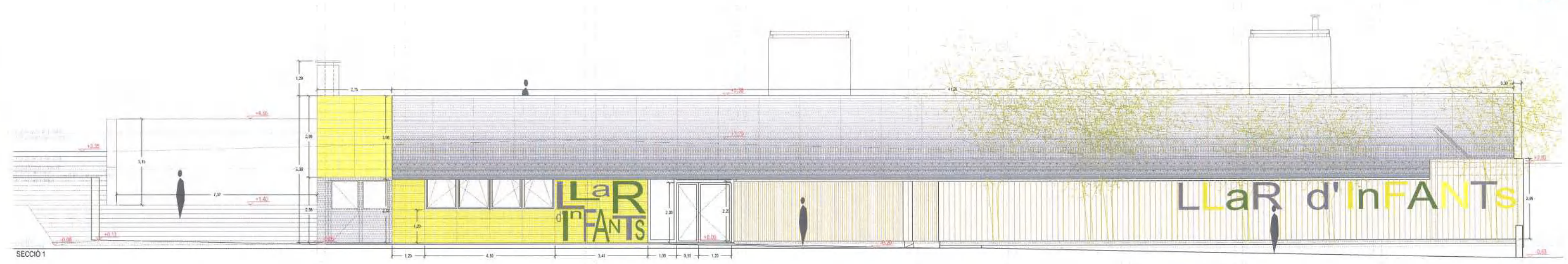
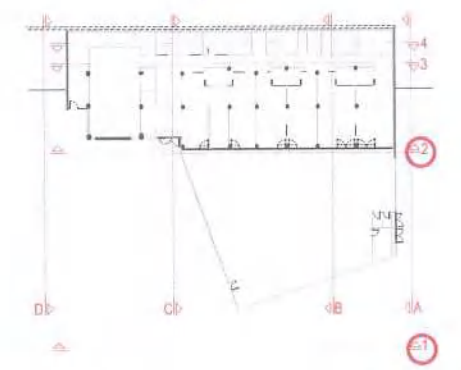
PROJECTE
 PROJECTE D'EXECUCIÓ DE LA LLAR D'INFANTS SITUADA AL FRONT FLUVIAL DEL RAVAL
 NOM DEL PLÀNOL
 Façanes laterals

ESCALA e: 1/100
 NUM. PLÀNOL
 13
 DATA: FEBRER 2010
 ARQUITECTE MUNICIPAL
 JOAN MANEL GONZÁLEZ DURAN
 Col·legiat nº 33286-8



Departament de Governança
 Departament de Política Territorial
 i Obres Públiques
 Direcció General d'Urbanisme
 Aprovat definitivament per la Comissió
 Territorial d'Urbanisme de Barcelona
 16 DES. 2010
 La secretària

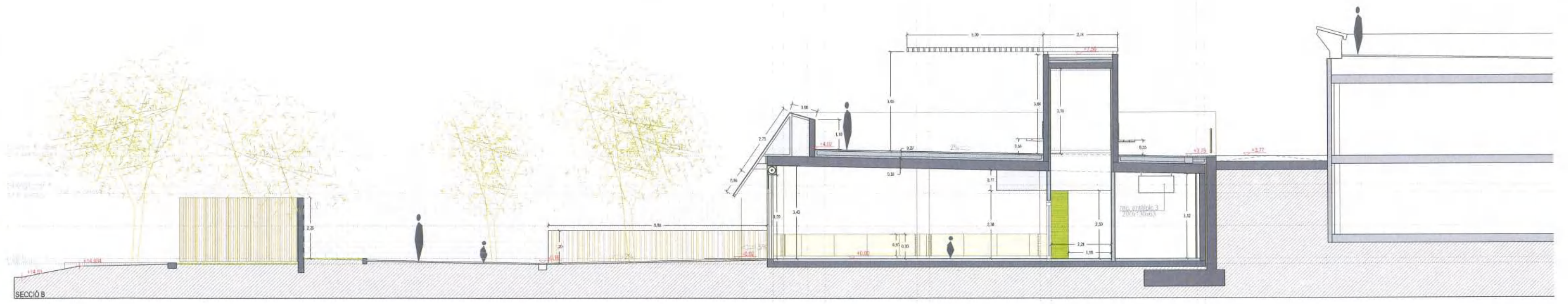
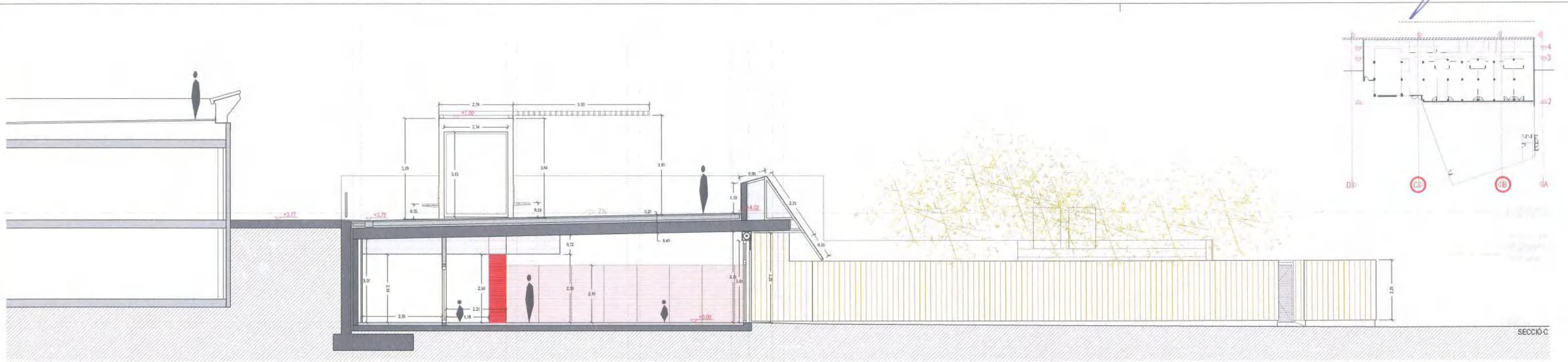
opuedante
 M. Teresa Mantó i Prats



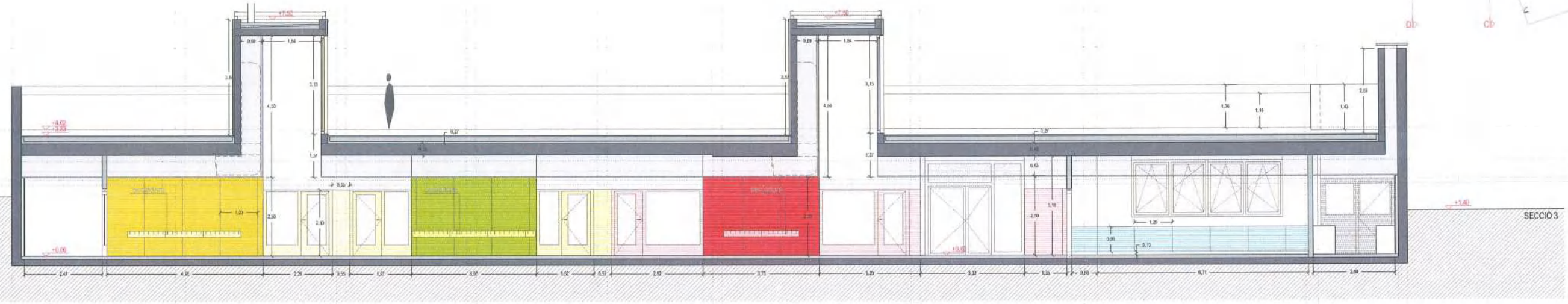
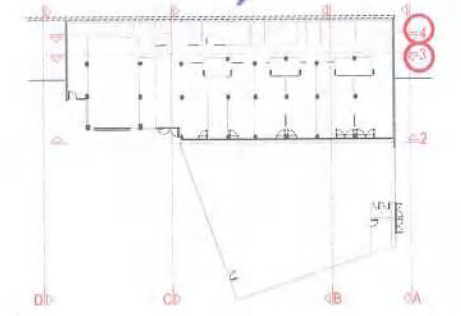
Llicència de Construcció
 Departament de Política Territorial
 i Urbanisme
 Direcció General d'Urbanisme
 Autorització d'obres per la Comissió
 Territorial d'Urbanisme de Barcelona
 nº 16 DES. 2010
 La secretària

opusculte'

Ed. Teresa Martí i Pirata



SECRETARIA
16 DES. 2010
C. Puig i Brusa



apuntes

M. Teresa Montà i Prats