



Generalitat de Catalunya
 Departament d'Innovació, Universitats
 i Empresa
Direcció General de Comerç

Passeig de Gràcia, 94
 08008 Barcelona
 Tel. 93 484 96 27
 Fax 93 484 97 18

1607



Generalitat de Catalunya
 Departament d'Innovació,
 Universitats i Empresa
Direcció General de Comerç

Núm. 02428 - 3634

Data 11/06/09

Registre de sortida

II-Im. Sr. Alcalde de l'Ajuntament
 de Santa Coloma de Gramenet
 Pl. de la Vila, s/n
 08921 Santa Coloma de Gramenet

| | |
|---------------------------------------|-------|
| AJUNTAMENT DE STA. COLOMA DE GRAMENET | |
| REGISTRE GENERAL | |
| 15 JUNY 2009 | |
| ENTRADA Núm. | 23486 |
| SORTIDA Núm. | |

Ref. ML-01/09 (B/P-01) Modificació de localització del creixement del POEC dins la trama urbana consolidada. Ajuntament de Santa Coloma de Gramenet.

Senyor,

Us faig arribar, adjunta, còpia autenticada de la resolució del Conseller d'Innovació, Universitats i Empresa corresponent a la sol·licitud per a la modificació de la localització del creixement del Programa d'Orientació per als equipaments comercials (POEC) del municipi de Santa Coloma de Gramenet.

Contra aquesta resolució, que exhaureix la via administrativa, es pot interposar recurs contenciós administratiu, davant la Sala contenciosa administrativa del Tribunal Superior de Justícia de Catalunya, en el termini de dos mesos a comptar des de l'endemà d'aquesta notificació, d'acord amb el que preveu l'article 10 i 46 de la Llei 29/1998, de 13 de juliol, reguladora de la jurisdicció contenciosa administrativa, sens perjudici que es pugui interposar qualsevol altre recurs que es consideri procedent.

Atentament,



Gemma Puig Panadero
 Directora general de Comerç

Barcelona, 8 de juny de 2009

Resolució sobre la sol·licitud de Modificació de la localització del creixement del Programa d'orientació per als equipaments comercials de Santa Coloma de Gramenet dins de la Trama Urbana Consolidada. Expedient núm. ML 01/09 (B/ML-01)

Fets

1. El 26 de març de 2009 l'Ajuntament de Santa Coloma de Gramenet presenta una sol·licitud de Modificació de localització dels metres quadrats de creixement previstos en el seu Programa d'orientació per als equipaments comercials (POEC) dins la Trama Urbana Consolidada (TUC) del seu municipi.

2. El POEC de Santa Coloma de Gramenet fou aprovat definitivament per Resolució del conseller d'Indústria, Comerç i Turisme de 10 de maig de 2002. Pel que fa al creixement no alimentari, el POEC preveu un total de 18.500 m² distribuïts de la manera següent: 8.500 m² de superfície de venda comercial a l'avinguda de la Pallaresa i 10.000 m² a l'edifici de la CIBA.

3. El 8 de maig de 2006 mitjançant Resolució del conseller de Comerç, Turisme i Consum, s'atorga pròrroga de dos anys de vigència per al POEC de Santa Coloma de Gramenet.

4. L'acord del Ple de l'Ajuntament de 19 de març de 2009, estableix que l'objecte de la Modificació de canvi d'ubicació, es concreta en els termes següents:

- Possibilitat d'implantació a l'àmbit del PERI Santa Coloma Vella-II, d'un centre comercial de 14.500 m² de superfície de venda, que permetrà la seva explotació per un o diversos operadors comercials.
- Manteniment d'una previsió de 4.000 m² de superfície de venda en la remodelació de l'edifici de la CIBA.

Aquest canvi de localització, també dins la TUC, es justifica atès que amb la remodelació de l'edifici de la CIBA, les possibilitats reals del solar apunten a altres usos, i els projectes d'edificació que en aquests moments prepara l'Ajuntament, preveuen la possible implantació de locals comercial amb una superfície de venda que pot assolir els 4000 m².

D'altra banda, el planejament urbanístic (Pla Especial) d'ordenació de l'entorn de Santa Coloma Vella II, preveu una implantació comercial en la localització establerta en el POEC, si bé per les seves característiques requereix d'un dimensionament específic en tractar-se d'un establiment comercial col·lectiu en format de centre comercial.

5. En data 20 d'abril de 2009, l'Ajuntament aporta la documentació gràfica relativa a la modificació de la localització del creixement previst en el POEC.

6. El 30 d'abril de 2009 es consulta la Comissió d'Equipaments Comercials.

7. El 27 de maig de 2009 la directora general de Comerç emet proposta favorable a l'atorgament de la modificació de la localització de part del creixement previst al POEC de Santa Coloma de Gramenet, concretament 14.500 m², i ubicar-los dins l'entorn Santa Coloma Vella II, definit per la Plaça Vila-Passeig de l'Església-Rambla.



9

Fonaments Jurídics

1. La disposició transitòria segona del Decret 379/2006, de 10 d'octubre, pel qual s'aprova del Pla territorial sectorial d'equipaments comercials (PTSEC), estableix que els municipis podran executar les actuacions comercials que es preveuen en els POEC definitivament aprovats i vigents a la data d'entrada en vigor de la Llei 18/2005, de 27 de desembre, d'equipaments comercials. Aquesta possibilitat s'extingirà en finalitzar la vigència del PTSEC. Per tant, el POEC de Santa Coloma de Gramenet és vigent.

2. El paràgraf segon de la disposició esmentada, estableix que els ajuntaments podran sol·licitar la modificació de la localització dels metres quadrats de creixement previstos en el POEC, durant la vigència d'aquest, per poder reubicar-los dintre la trama urbana consolidada del municipi, quan ho aconsellin circumstàncies relacionades amb l'oferta comercial, l'adaptació de la distribució dels equipaments comercials o les modificacions de la demanda dels consumidors.

Dels fets es desprèn que l'Ajuntament de Santa Coloma de Gramenet compleix amb els requisits establerts a l'esmentada disposició, atès que vol implantar el creixement de 8.500m² que el POEC preveia a l'Av. Pallaresa i 6.000 m², dels 10.000 m² que preveia a l'edifici CIBA, a l'entorn Santa Coloma Vella II, definit per la Plaça de la Vila-Passeig de l'Església-Rambla, el qual, tal i com es mostra en el plànol que s'adjunta es troba situat dins la TUC de Santa Coloma de Gramenet.

A més, l'Ajuntament de Santa Coloma de Gramenet justifica el canvi d'ubicació perquè un equipament comercial a la Plaça de la Vila reforça els criteris de comerç urbà establerts en la Llei d'equipaments comercials. Per tant, aquest canvi de localització compleix amb els requisits de la disposició transitòria segona del Decret 379/2006, de 10 d'octubre.

3. La competència per dictar aquesta Resolució ve atribuïda per la disposició transitòria segona del Decret 379/2006, de 10 d'octubre, pel qual s'aprova el PTSEC.

Per tot això,

RESOLC:


Atorgar la modificació de la localització de part del creixement previst al POEC de Santa Coloma de Gramenet, concretament 14.500m², i ubicar-los dins l'entorn Santa Coloma Vella II, definit per la Plaça de la Vila-Passeig de l'Església-Rambla, d'acord amb la sol·licitud presentada per l'Ajuntament.

Contra aquesta resolució que exhaureix la via administrativa, es pot interposar recurs contenciós administratiu, davant la Sala contenciosa administrativa del Tribunal Superior de Justícia de Catalunya, en el termini de dos mesos a comptar des de l'endemà de la

notificació, sens perjudici que es pugui interposar qualsevol altre recurs que es consideri procedent.

Barcelona, 03 JUNY 2009



 Josep Huguet i Biosca
Conseller d'Innovació, Universitats i Empresa

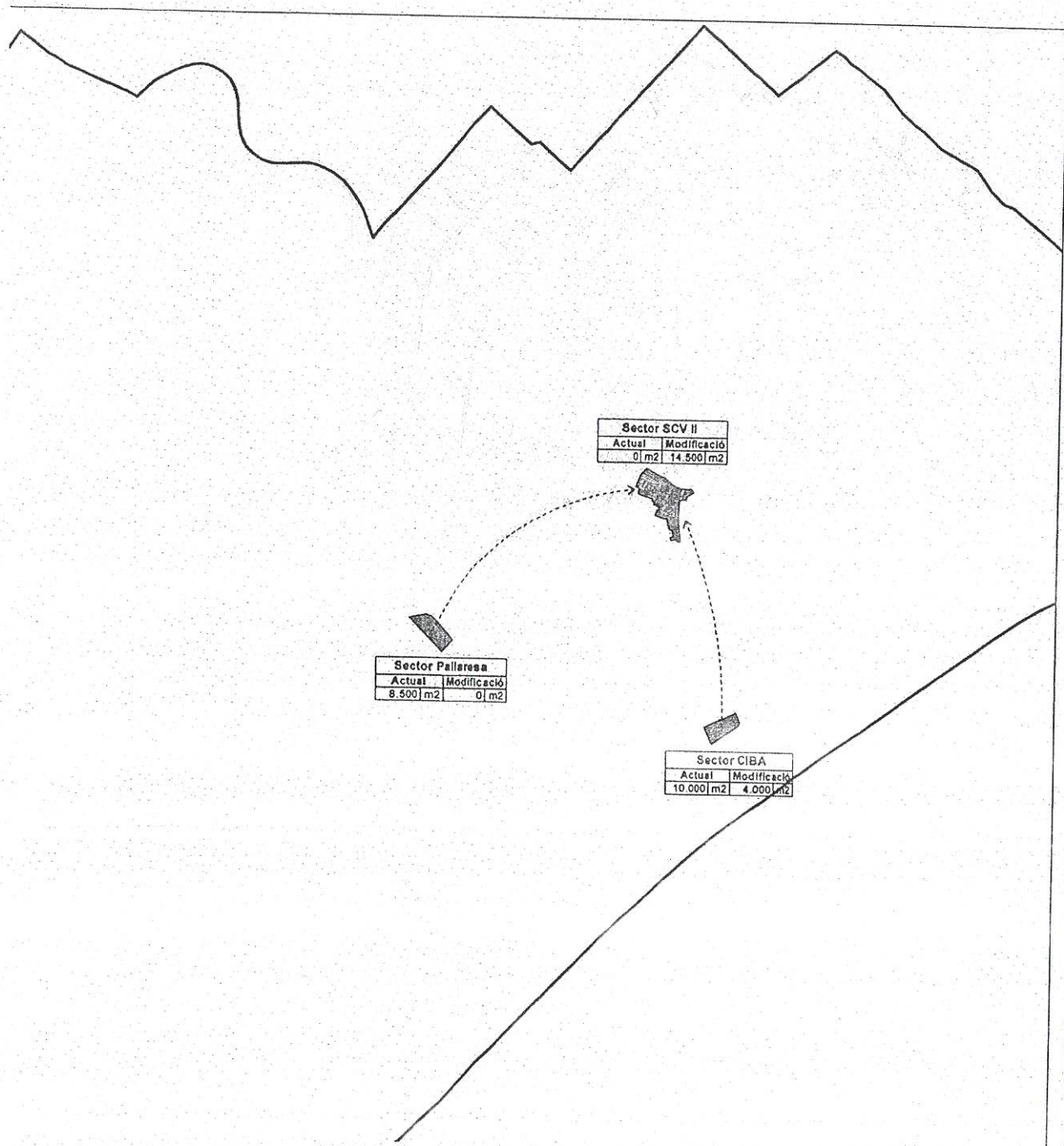
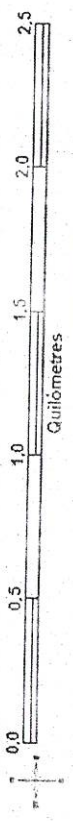
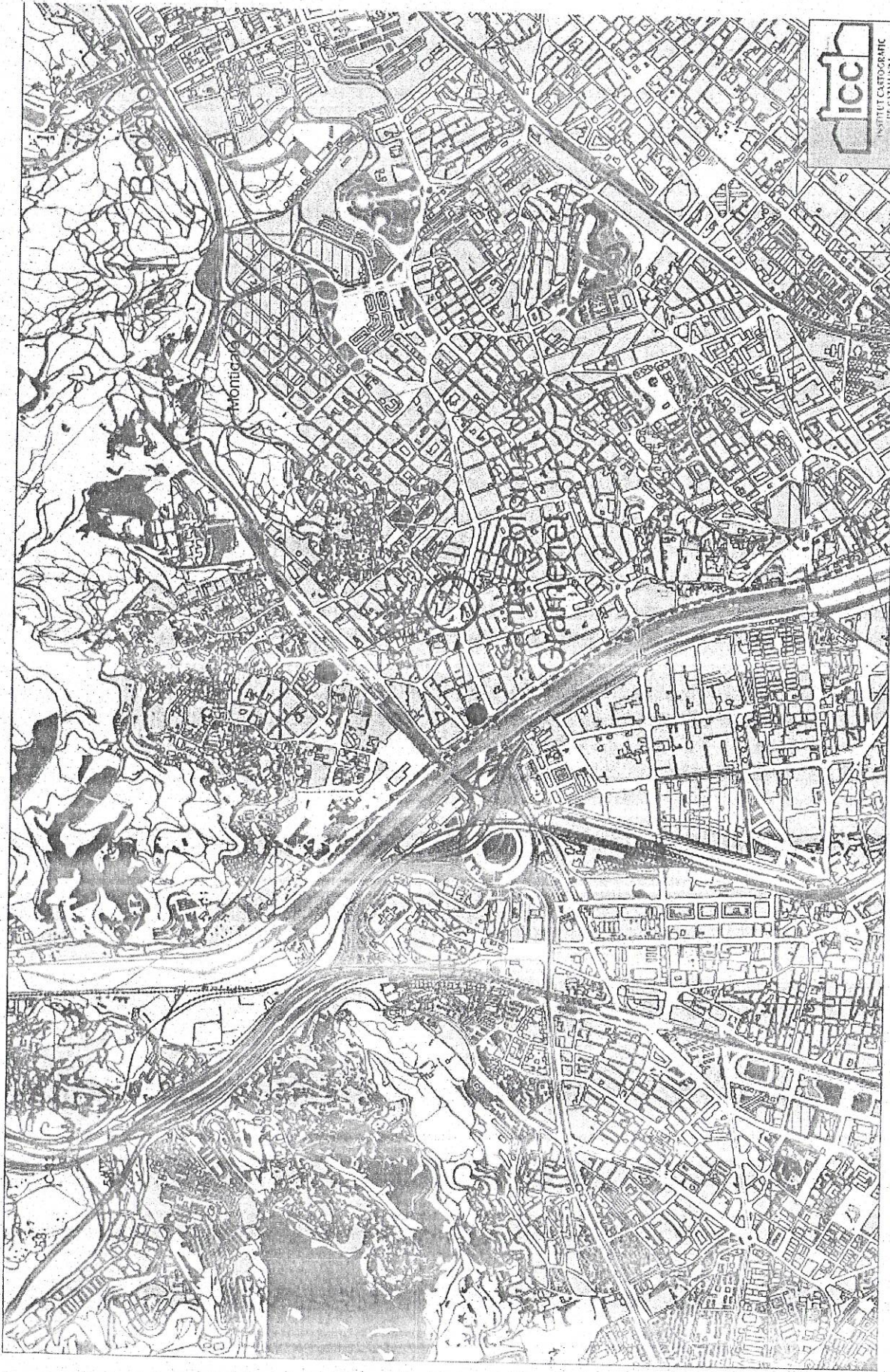


FIGURA NUM. 1.- CANVI LOCALITZACIÓ DEL CREIXEMENT DEL POEC



Escala 1:21500

Trama Urbana Consolidada

Concentració Comercial i/o GEC

FIGURA NUM. 2.- TUC SANTA COLOMA DE GRAMENET