

# Pla Especial per a la concreció d'Usos i Volumetries del PAVELLÓ ESPORTIU DE RIERA ALTA


(C/Washington)

 Generalitat de Catalunya  
Departament de Política Territorial  
i Obres Públiques  
Direcció General d'Urbanisme  
Aprovat definitivament per la Comissió  
Territorial d'Urbanisme de Barcelona  
en sessió de **16 JUNY 2004**  
La secretària   
**Mercè Albiol i Núñez**



DILIGÈNCIA:  
Aprovat provisionalment pel Ple Municipal, en sessió del  
dia **26 ABR. 2003**  
Santa Coloma de Gramenet, **27 ABR. 2004**  
El Secretari General,





8

DILIGÈNCIA:  
Aprovat provisionalment pel Ple Municipal, en sessió del  
dia **23 FEB. 2004**  
Santa Coloma de Gramenet, **24 FEB. 2004**  
El Secretari General,







AJUNTAMENT DE SANTA COLOMA DE GRAMENET  
Serveis Territorials  
Gabinet d'Acció Territorial

febrer 2004



## INDEX

El present exemplar es compona dels següents documents:

### MEMÒRIA

- 0.- Motius i Consideracions al Pla Especial
- 1.- Introducció
- 2.- Àmbit
- 3.- Planejament Vigent
- 4.- Estat actual
- 5.- Proposta
- 6.- Resum numèric
- 7.- Normativa
- 8.- Gestió

### PLÀNOLS

- 0.- Reportatge fotogràfic
- 1a.- Situació
- 1b.- Localització
- 2.- Planejament Vigent
- 3.- Planejament Proposat
- 4.- Volumetria
- 5.- Gestió proposada

### ANNEX 1

- Avantprojecte d'edificació – "Pavelló Esportiu al carrer Washington "
- Informació Programa Esportiu .S.G. Esports, Generalitat de Catalunya.



## 0.- MOTIUS I CONSIDERACIONS AL PLA ESPECIAL

Aquest document es tramita per concretar els usos i volumetries de l'equipament previst al Planejament Vigent de la Modificació del PERI dels Barris de Riera Alta, Cementiri Vell i Llatí amb aprovació definitiva el 17 d'octubre de 1997 i que preveu l'ús esportiu i cultural per a aquesta ubicació amb uns paràmetres urbanístics i de volumetries que cal modificar per a ubicar un edifici polisportiu. Tanmateix aquesta tramitació té en compte el marc de la Modificació Puntual del PERI Riera Alta i del PGM entorn del c.Alps i c.Sta. Eulàlia al barri de Riera Alta amb aprovació Provisional del 31 de març de 2003, i amb acord de la Comissió Territorial d'Urbanisme, que supedita a la presentació d'un text refós que incorpori un seguit de prescripcions.

## 1.- INTRODUCCIÓ

El barri de Riera Alta es caracteritza pel predomini de les edificacions unifamiliars de baixa densitat. Les previsions urbanístiques al seu entorn, han de produir, sens dubte, una modificació quant a accessibilitat i millor centralitat del barri.

Una d'elles és la futura línia 9 del metro, que preveu una estació a la plaça dels Enamorats. Nova línia de Metro que ha d'unir l'aeroport del Prat amb Santa Coloma de Gramenet, passant per Barcelona. La denominada línia 9 tindrà a Santa Coloma 6 estacions: entrarà a la ciutat per Can Peixauet, pujarà per l'avinguda dels Banús fins a l'estació de Santa Rosa, enllaçarà amb la línia 1 del metro a l'estació del Fondo, per continuar cap a la plaça de l'església, mercat de Singuerlín i Can Zam, on s'hi ubicaran les cotxeres.

A més, l'obertura del passeig de Mn. Jaume Gordi fins a la plaça de la Vila, millorarà l'accessibilitat del barri des del centre la ciutat.

A nivell d'equipaments esportius, el barri necessitaria d'un espai esportiu proper, que degut a les dificultats de gestió i temps per encabir-lo en un altre indret, s'aprofita la qualificació vigent i la propietat pública dels terrenys que admeten aquesta ubicació.

Per altra banda, l'Ajuntament té dificultats per mantenir l'ús de pavelló esportiu en els edificis annexes a l'Ajuntament a la Plaça de la Vila, tant per la seva complexa accessibilitat com pel seu nivell de deteriorament.

## 2.- ÀMBIT

L'àmbit del present Pla Especial, s'inscriu únicament en les parcel·les situades a la cantonada entre els carrers de Washington, números 24 al 28 i Cristòfor Colom, números 47 i 49. Es tracta de tres parcel·les amb referència territorial 20204019, 20204020 i 20204047.

## 3.- PLANEJAMENT VIGENT

El planejament vigent prové del Pla Especial de Reforma Interior dels barris de Riera Alta, Cementiri Vell i Llatí, aprovat el text refós el 7 de març de 1990 per la Comissió d'Urbanisme de Barcelona.

Posteriorment es va tramitar la modificació d'aquest PERI, aprovat definitivament el 17 d'octubre de 1997, pel Govern de la Generalitat, determinant per aquestes parcel·les la qualificació de 7b-EC (equipament esportiu i/o cultural de nova creació) amb 1400,89 metres quadrats (m2).

Per a les parcel·les situades al carrer Washington número 24,26,28, regeixen les disposicions previstes a la modificació del PERI dels barris de Riera Alta, Cementiri Vell i Llatí de Normativa Vigent:

índex màxim d'edificabilitat..... 0,75 m<sup>2</sup><sub>st</sub>/m<sup>2</sup><sub>sòl</sub>  
ocupació màxima..... 40%

## 4.- ESTAT ACTUAL

Actualment aquest espai és un solar urbà que no ha estat tancat ni delimitat ja que ha tingut diferents usos urbans; aparcament, espai de maquinaria i residus d'obra del Metro L-9, etc...

L'àmbit de la zona destinada a equipament esportiu és titularitat de l'empresa municipal Gramepark.SA.



**5.- PROPOSTA**

La proposta inclou el conjunt de la zona destinada a equipament esportiu-cultural (7bEC), coincidint amb la delimitació parcel·laria, alhora que es detalla la volumetria de la nova edificació esportiva en les parcel·les que donen front al carrer de Washington.

Així, es modifiquen les característiques del Capítol II – Regulació específica dels sistemes i les zones d'ús públic; Secció 2a. - Els equipaments comunitaris; article 19 – Equipament Esportiu i Cultural al c. Washington (7b-EC) del document de Modificació del PERI dels barris de Riera Alta, Cementiri Vell i Llatí.

Per aquest motiu, en la present aprovació, es possibilita que l'equipament sigui destinat íntegrament a ús esportiu de promoció pública. L'Ajuntament fixa la regulació d'una normativa per la qual aquest equipament s'integra en l'entorn residencial existent de baixa densitat. Es manté el document de gestió, en el sentit de mantenir la titularitat pública de l'equipament.

El present document incorpora com annex un avantprojecte de pavelló redactat per l'arquitecte Carles Llinàs de la Mancomunitat de Municipis de l'Àrea Metropolitana de Barcelona - AMB.

**6- RESUM NUMÈRIC**

Pel què fa a l'àmbit del pla especial, el quadre següent reflecteix la distribució de les superfícies de sòl que es preveu destinar, i la seva comparació amb el planejament vigent.

Qualificació Urbanística	Superfície de Sòl	Destinació Us	
<b>Planejament Vigent</b>		Esportiu i/o Cultural	
<b>7b-EC</b>	1.400,89	700,43	700,43
<b>Planejament Proposat</b>		ESPORTIU	
<b>7b-E</b>	1.400,89	1400,89	0,00

**7.- NORMATIVA**

**Art. 1.-Zonificació.**

Per a la zonificació (7b-EC) situada al carrer Washington número 24,26,28 en regiran les següents disposicions a modificar en el PERI dels barris de Riera Alta, Cementiri Vell i Llatí:

índex màxim d'edificabilitat ..... 0,75 m<sup>2</sup><sub>st</sub>/m<sup>2</sup><sub>sòl</sub>  
 ocupació màxima ..... 75%

A més es fixaran els següents paràmetres de Concreció D'Usos i Volumetries, en les disposicions següents:

**Art.2-Titularitat.**

Equipament de titularitat pública en parcel·la única i indivisible.

**Art.3.- Tipus d'Ordenació**

El tipus d'ordenació serà el corresponent a ordenació en volumetria específica.

**Art.4.-Perímetre Regulator**

El perímetre regulador ha de respectar una distància mínima de 3 metres a partió lateral residencial. Permet l'alineació de zona o vial en els partions que donen a carrer o a reserva d'espai lliure (clau 6b), recomanant-se la seva separació en 1,50-2,00m. per facilitar l'ampliació de vorera en l'entorn de l'equipament públic. Es grafia en el plànol de Volumetria.

**Art.5.-Cota Planta Baixa**

Es fixa la cota de Planta Baixa en el punt mig de la zona 7b-E. El perfil regulador quedarà limitat a partir del pla horitzontal de planta baixa.

**Art.6. –Perfil Regulator del ràfec o forjat**

El perfil regulador del ràfec o cantell superior del forjat, queda limitat superiorment a partir del pla horitzontal de planta baixa, segons la coberta sigui inclinada o plana. L'alçada reguladora es situa a 6,50 metres a partir de la cota de planta baixa.

**Art.7.-Volumetria**

El volum situat per sota de planta baixa no computarà als efectes de sostre edificable i el volum, mantenint les prescripcions de sòcol i/o soterrani que recull la Modificació del PERI dels barris de Riera Alta, Cementiri Vell i Llatí.

**Art.8.- La planta sòcol i soterrani**

La planta sòcol i soterrani podran ocupar la totalitat de la parcel·la, sense computar la seva edificabilitat

L'alçada del sòcol i/o soterrani, mesurada des de la Planta Baixa tindrà un màxim de 3,50 mts. i haurà de coincidir amb la cota d'Accés a l'edifici en la cruïlla dels carrers c. Washington i c. Colom amb un màxim +1,00 metre.

**Art.9.-Accés a l'equipament**

Els accessos a tots els nivells s'hauran de poder realitzar en compliment del Codi d'Accessibilitat de la Generalitat de Catalunya des de la via pública adequadament.

**Art.10.-Coberta**

La coberta haurà de desenvolupar diferents volums per integrar-se en el conjunt edificat de l'entorn.

**Art.11.-Construccions Auxiliars i entorn de parcel·la.**

No es permeten construccions auxiliars. Caldrà fer el tractament de vegetació de l'entorn dins la parcel·la per millorar la seva integració en el paisatge urbà.

**Art.12.-Definició d'Usos.**

- a)- L'ús principal és esportiu, amb la seva destinació com a pavelló esportiu de caràcter local, amb funcions bàsiques de vestuaris magatzems i sala esportiva. L'ús serà només el propi d'un equipament esportiu.
- b) Les plantes sòcol o soterrani, a més es permetrà l'ús de magatzem i/o aparcament.

**Art.13.- Programa d'Us**

El programa mínim de l'edifici es desenvolupa en l'annex 1, que té caràcter normatiu de la Generalitat de Catalunya per a recintes esportius.

**Art.14.-Altres Paràmetres i Sostenibilitat mediambiental.**

Els paràmetres reguladors de l'edificació seran, en allò no definit per aquesta normativa, són els que corresponen a la clau 7b. S'incorporaran les directrius i criteris mediambientals i de sostenibilitat vigents per la Generalitat de Catalunya en la construcció d'edificis comunitaris d'us esportiu.

**8.- GESTIÓ**

Es manté la titularitat pública de l'equipament, tal com queda reflectit en el plànol número 6 – gestió i titularitat.

Santa Coloma de Gramenet, divendres 12 de febrer de 2004

**Arquitecte redactor**  
 Generalitat de Catalunya  
 Departament de Política Territorial  
 i Obres Públiques  
**Direcció General d'Urbanisme**  
 Aprovat definitivament per la Comissió  
 Territorial d'Urbanisme de Barcelona  
 en sessió de **16 JUNY 2004**  
 La secretària  
**El coordinador del**  
**Gabinet d'Acció Territorial**



Joan Carles Sallas Puigdemívol



Miquel Roig i Roch

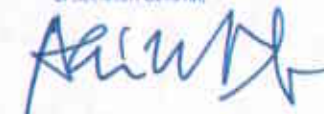


Lluís Falcón i Gonzalvo

Vist i plau  
 El director de Serveis Territorials

DILIGÈNCIA -  
 Aprobat provisionalment pel Ple Municipal, en sessió del  
 dia **26 ABR. 2003**  
 Santa Coloma de Gramenet, **27 ABR. 2004**  
 El Secretari General,

  
 SECRETARIA



DILIGÈNCIA -  
 Aprobat inicialment pel Ple Municipal, en sessió del  
 dia **23 FEB. 2004**  
 Santa Coloma de Gramenet, **24 FEB. 2004**  
 El Secretari General,

  
 SECRETARIA

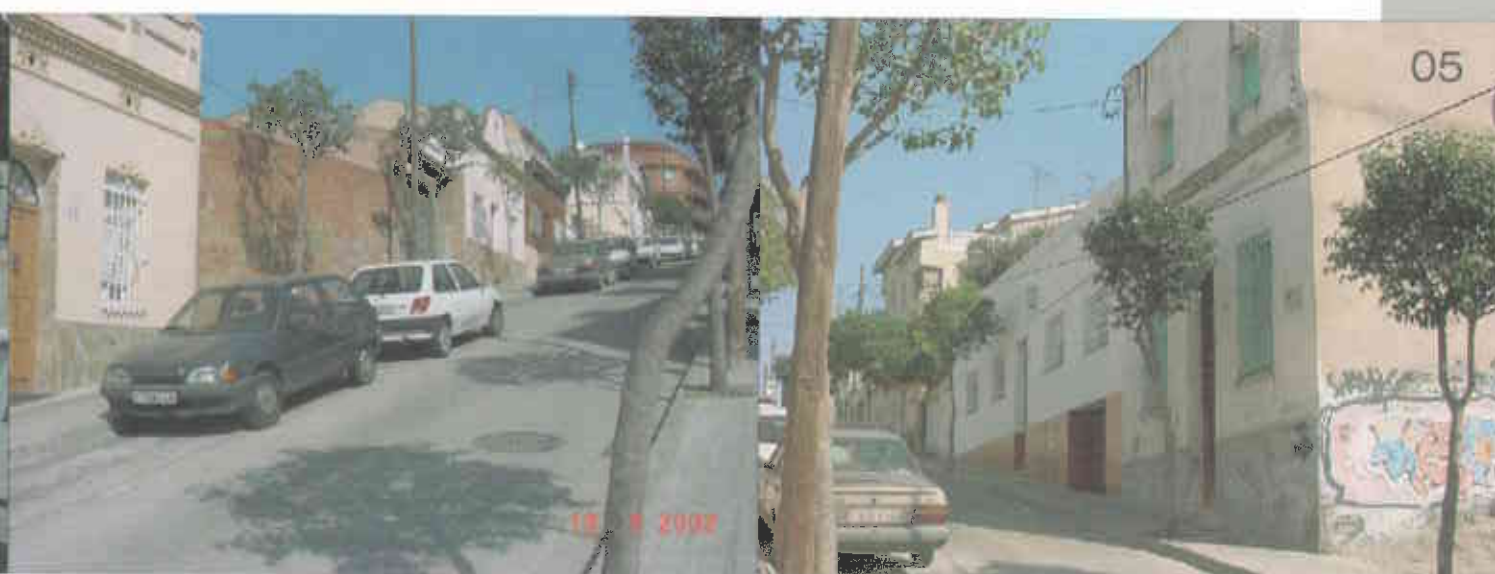


# localització fotografies

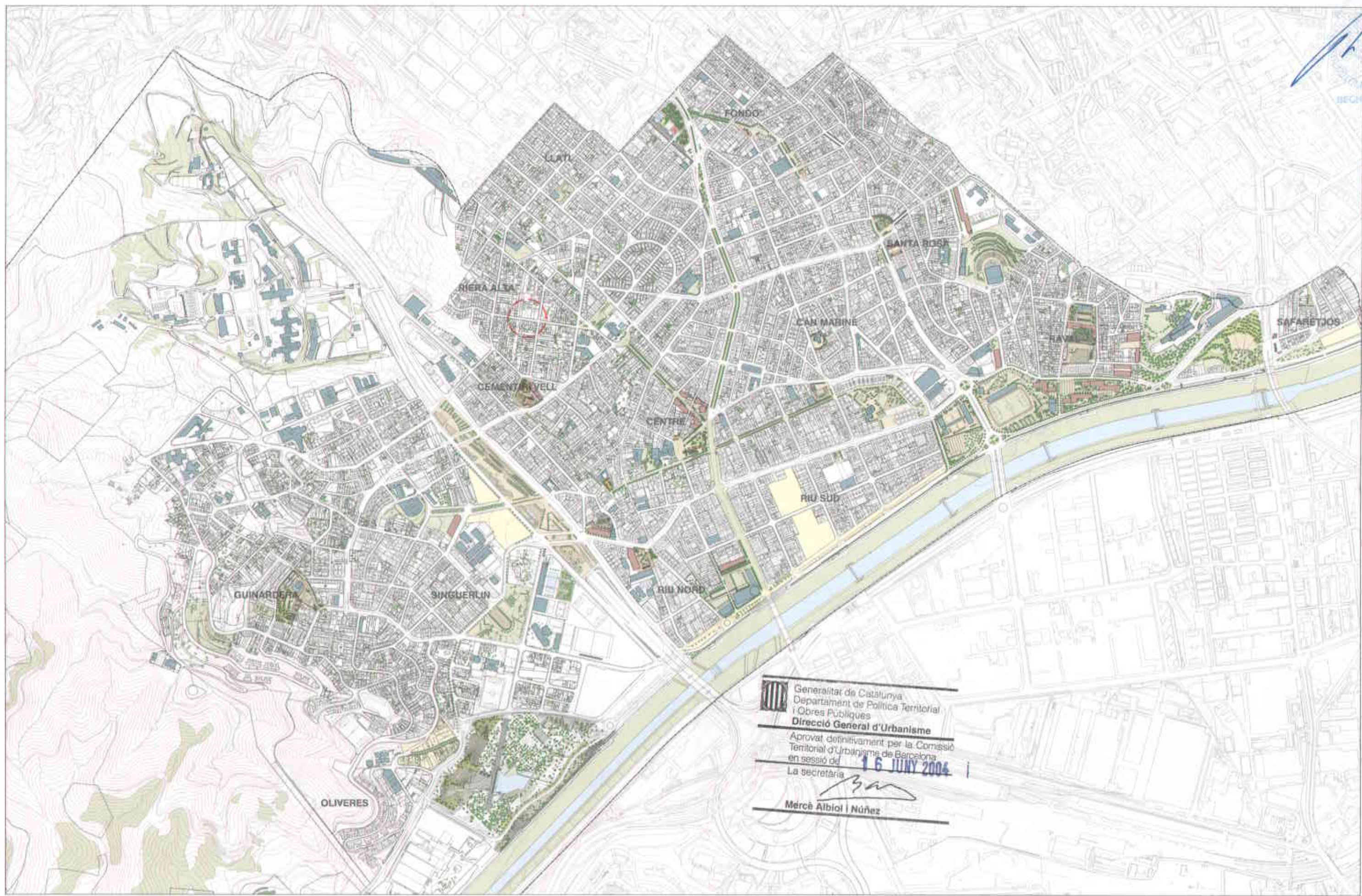
- 01- C. del Washington  
illa 20204
- 02- C. de Cristòfol Colom  
illa 20204
- 03- C. del Washington  
general
- 04- C. del Washinton  
illa 20301
- 05- C. del Washington  
illa 20204



Generalitat de Catalunya  
Departament de Política Territorial  
i Obres Públiques  
Direcció General d'Urbanisme  
Aprobat definitivament per la Comissió  
Territorial d'Urbanisme de Barcelona  
en sessió de **16 JUNY 2004**  
La secretària  
*Mercè Albiol i Núñez*  
Mercè Albiol i Núñez



**reportatge  
fotogràfic**  
barri de Riera Alta



Generalitat de Catalunya  
Departament de Política Territorial  
i Obres Públiques  
**Direcció General d'Urbanisme**  
Aprovat definitivament per la Comissió  
Territorial d'Urbanisme de Barcelona  
en sessió del **16 JUNY 2004**  
La secretària  
*[Signature]*  
**Mercè Albiol i Núñez**




Generalitat de Catalunya  
Departament de Política Territorial  
i Obres Públiques  
**Direcció General d'Urbanisme**  
Aprova definitivament per la Comissió  
Territorial d'Urbanisme de Barcelona  
en sessió de **16 JUNY 2004**  
La secretària  
  
**Mercè Albiol i Núñez**








 Generalitat de Catalunya  
 Departament de Política Territorial  
 i Obres Públiques  
**Direcció General d'Urbanisme**

Aprovat definitivament per la Comissió  
 Territorial d'Urbanisme de Barcelona  
 en sessió de **16 JUNY 2004**

La secretària

Mercè Albiol i Núñez

**QUALIFICACIONS URBANÍSTIQUES**

- 5-Xarxa Viària
- 5b-Vies Cíviques
- 6a-Parcs i Jardins actuals de caràcter local
- 6b-Parcs i Jardins de nova creació de caràcter local
- 7a-Equipament Comunitari públic existent o privat
- 7b-Equipament Comunitari de nova creació d'interès municipal
- HP-Habitatge Protegit
- 13b-Zona en densificació urbana semi-intensiva
- R/a Zona d'Edificació Unifamiliar
- R/b Zona d'Edificació residencial en Filera



**AJUNTAMENT DE SANTA COLOMA DE GRAMENET**  
 Serveis Territorials  
 Gabinet d'Acció Territorial

**PLA ESPECIAL PER A LA CONCRECIÓ D'USOS I VOLUMETRIES  
 DEL PAVELLÓ ESPORTIU DE RIERA ALTA  
 A LA CARRER WASHINGTON**

2	
PLANEJAMENT VIGENT	
FEBRER 2004	1/1000




 Generalitat de Catalunya  
 Departament de Política Territorial  
 i Obres Públiques  
**Direcció General d'Urbanisme** **17**  
 Aprovat definitivament per la Comissió  
 Territorial d'Urbanisme de Barcelona  
 en sessió de **16 JUNY 2004**  
 La secretària

**QUALIFICACIONS URBANÍSTIQUES**  
 Mercè Albiol i Núñez

- 5-Xarxa Viària
- 5b-Vies Cíviques
- 6a-Parcs i Jardins actuals de caràcter local
- 6b-Parcs i Jardins de nova creació de caràcter local
- 7a-Equipament Comunitari públic existent o privat
- 7b-Equipament Comunitari de nova creació d'interès municipal
- HP-Habitatge Protegit
- 13b-Zona en densificació urbana semi-intensiva
- R/a Zona d'Edificació Unifamiliar
- R/b Zona d'Edificació residencial en Filera



**AJUNTAMENT DE SANTA COLOMA DE GRAMENET**  
 Serveis Territorials  
 Gabinet d'Acció Territorial

**PLA ESPECIAL PER A LA CONCRECIÓ D'USOS I VOLUMETRIES  
 DEL PAVELLÓ ESPORTIU DE RIERA ALTA  
 AL CARRER WASHINGTON**

	<b>3</b>
PLANEJAMENT PROPOSAT	
FEBRER 2004	1/1000
<small>           El Mapa de Zones Territorials            està aprovat i inscrit.         </small>	<small>           Elaborat per l'Oficina d'Urbanisme            Mercè Albiol i Núñez         </small>





**Polígon d'actuació**

Actuació: Nou equipament  
 Destí: Equipament Esportiu  
 Situació: Washington, 24-28  
 Sistema de gestió: Cessió de Grampeak a Ajuntament  
 Promoció: Pública

Sòl: 1.400,89 m2  
 Parcel·les incloses: 20204-019,020,047

Generalitat de Catalunya  
 Departament de Política Territorial  
 i Obres Públiques  
**Direcció General d'Urbanisme**  
 Aprovat definitivament per la Comissió  
 Territorial d'Urbanisme de Barcelona  
 en sessió de **18 JUNY 2004**  
 La secretària  
  
 Mercè Albiol i Núñez



**AJUNTAMENT DE SANTA COLOMA DE GRAMENET**  
 Serveis Territorials  
 Gabinet d'Acció Territorial

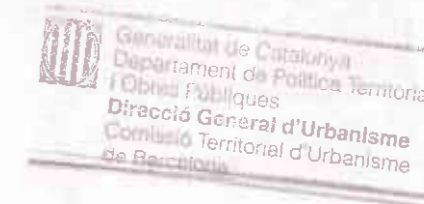
**PLA ESPECIAL PER A LA CONCRECIÓ D'USOS I VOLUMETRIES  
 DEL PAVELLÓ ESPORTIU DE RIERA ALTA,  
 AL CARRER WASHINGTON**

<b>5</b>	
GESTIÓ PROPOSADA	
FEBRER 2004	1/500



ANNEX 1

Avantprojecte d'edificació  
**Equipament Poliesportiu**  
Washington – Cristòfor Colom





21

Erm

Solar

50

42

22

CARRER DE CRISTOFOR COLOM


 Generalitat de Catalunya  
 Departament de Política Territorial  
 i Obres Públiques  
**Direcció General d'Urbanisme**  
 Aprovat definitivament per la Comissió  
 Territorial d'Urbanisme de Barcelona  
 en sessió de **16 JUNY 2004**  
 La secretària   
**Mercè Albiol i Núñez**

CARRER DE WASHINGTON

22

21

RUINES

RUINES

32

30

P

II

II

III

18 III

P

5

51

Co

Co

49

47

45

43

41

39

P

P

45

40

38

38

37

37

P

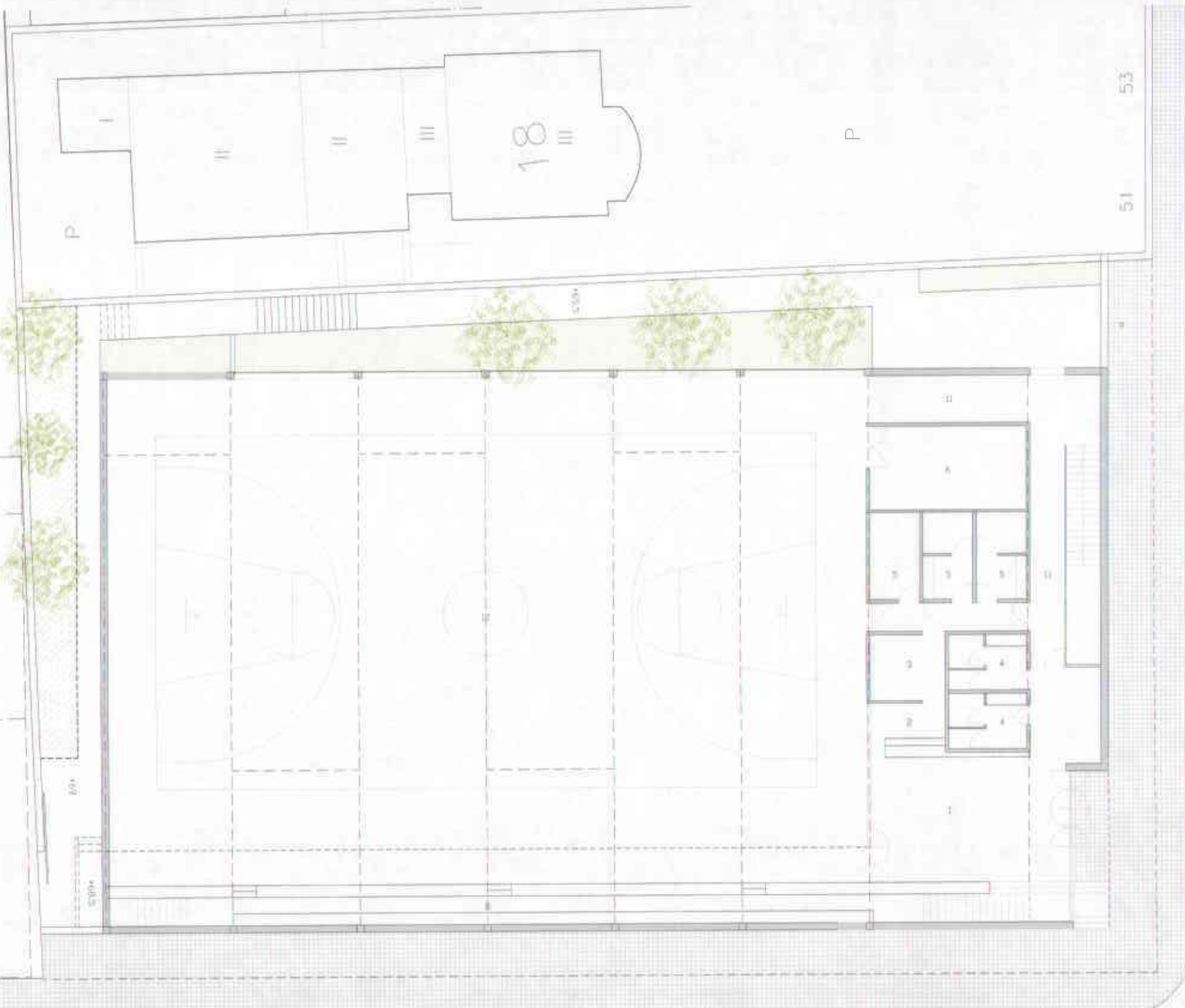


21

RUINES

RUINES

30



CARRER DE CRISTOFOR COLOM

50

42



22


 Generalitat de Catalunya  
 Departament de Política Territorial  
 i Obres Públiques  
**Direcció General d'Urbanisme**  
 Aprovat definitivament per la Comissió  
 Territorial d'Urbanisme de Barcelona  
 en sessió de **16 JUNY 2004**  
 La secretària  
  
**Mercè Albiol i Núñez**

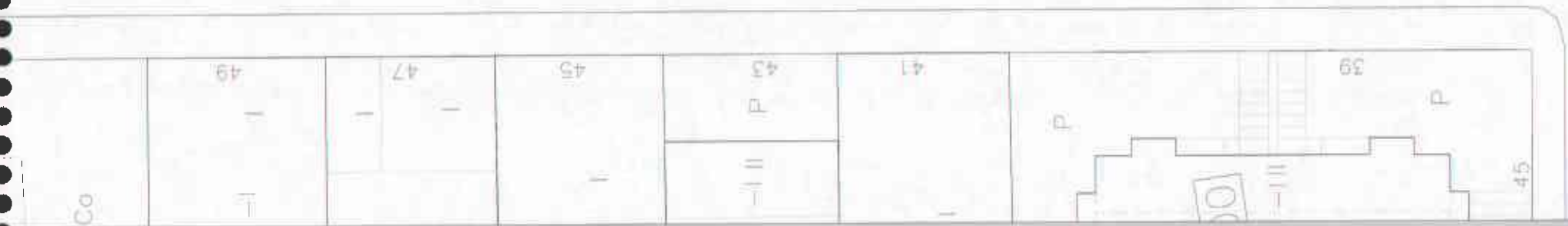
Superfície parcel·la.....1400r  
 Superfície construïda planta baixa.....1000r  
 Superfície construïda planta primera.....310r  
 Superfície construïda total.....1310r

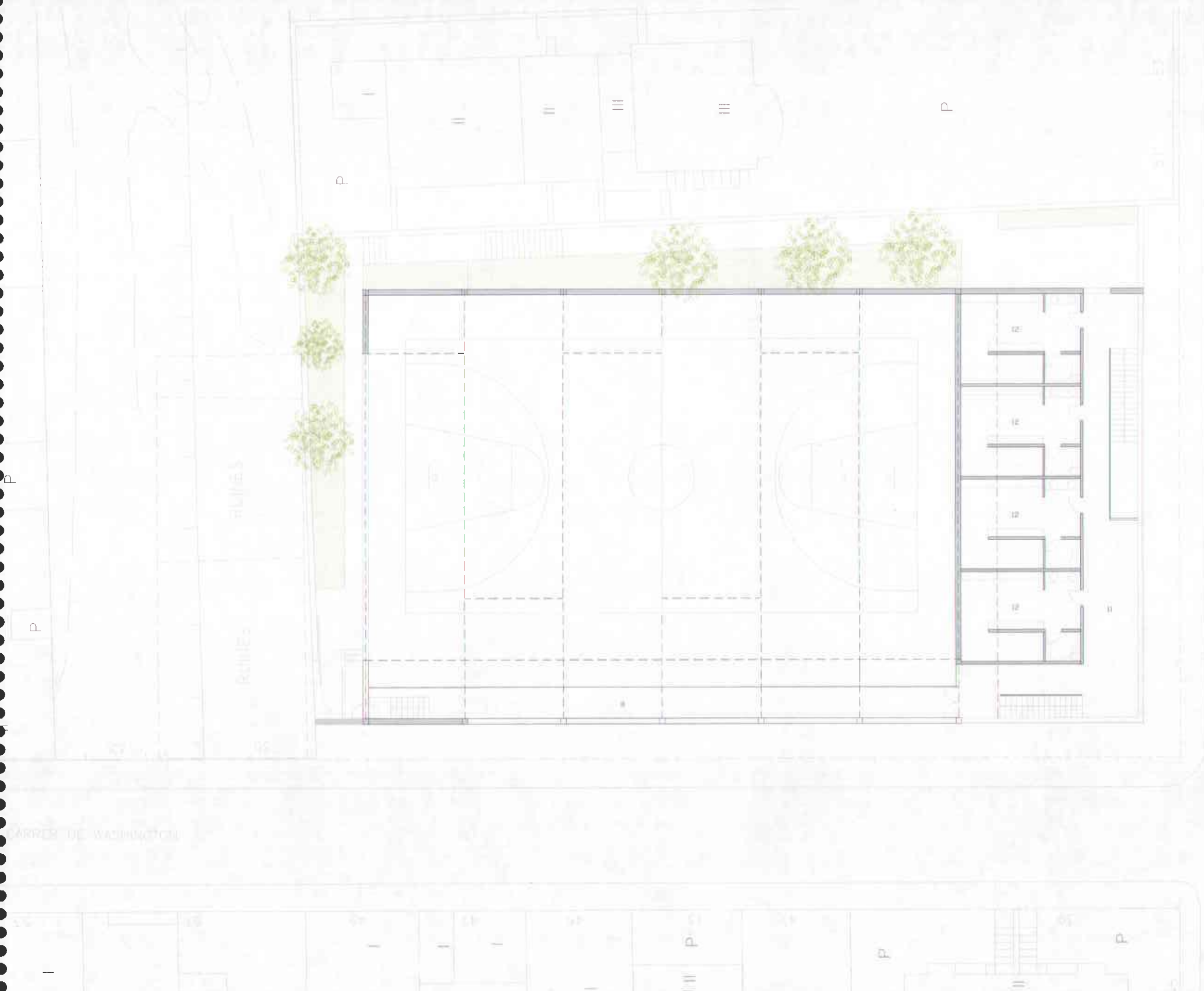
Superfícies útils

1. Accés-vestíbul.....	50,2m <sup>2</sup>
2. Control d'accesos.....	6,6m <sup>2</sup>
3. Despatx administració.....	8,87m <sup>2</sup>
4. Serveis per al públic.....	7,75m <sup>2</sup> (x2)
5. Vestidors: arbitre-farmacòles.....	7,8m <sup>2</sup> (x3)
6. Magatzem material.....	23,5m <sup>2</sup>
7. Instal·lacions.....	2m <sup>2</sup>
8. grades.....	69,3m <sup>2</sup>
9. Accés serveis.....	
10. pista.....	693,37m <sup>2</sup>
11. passos.....	61,7m <sup>2</sup>

Superfície útil total planta baixa.....952 r

CARRER DE WASHINGTON





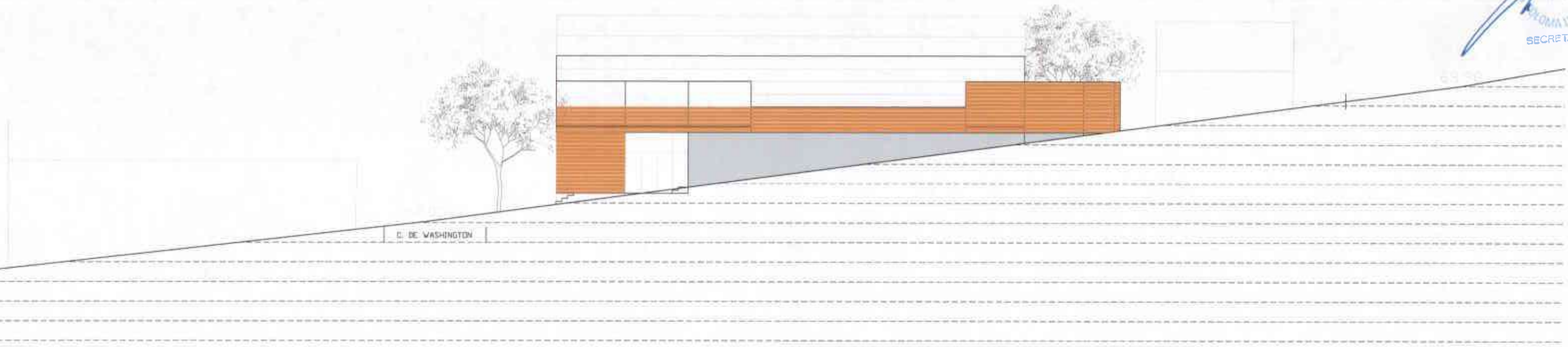

 Generalitat de Catalunya  
 Departament de Política Territorial  
 i Obres Públiques  
**Direcció General d'Urbanisme**  
 Aprovat definitivament per la Comissió  
 Territorial d'Urbanisme de Barcelona  
 en sessió de **16 JUNY 2004**  
 La secretària   
**Mercè Albiol i Núñez**

Superfícies útils

8. grades .....	69,3m2
11. passos .....	69,4m2
12. vestidors per grups.....	32,2m2 (x)
<b>Superfície útil total planta primera.....</b>	<b>267,</b>

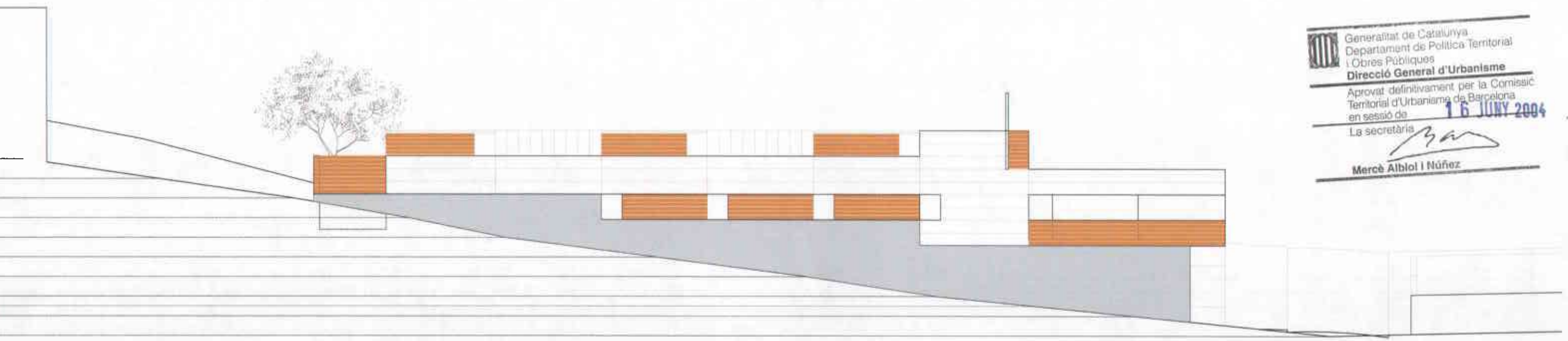






C. DE WASHINGTON

ALÇAT SUD

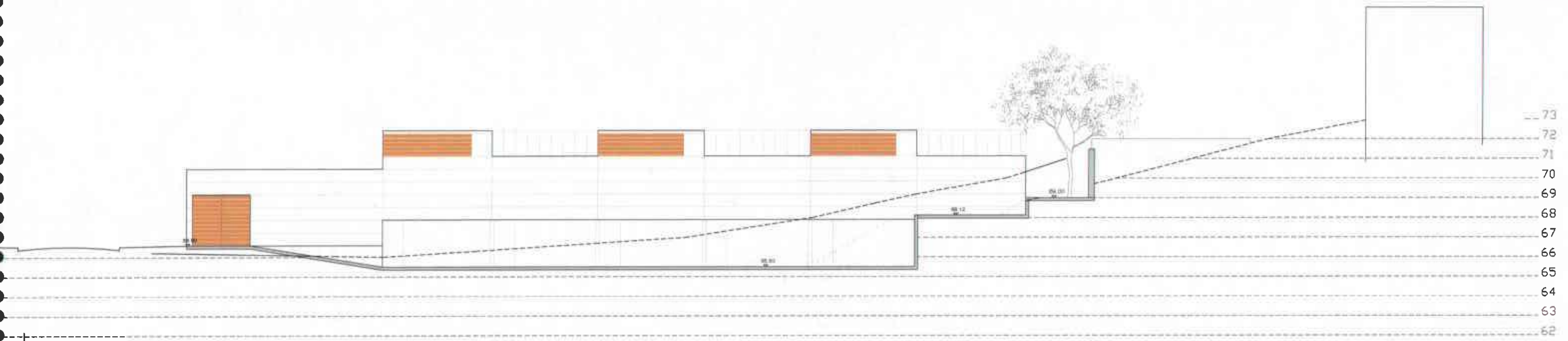


CARRER PREVIST EN PLANEJAMENT

C. CRISTOFOR COLOM

ALÇAT OEST


 Generalitat de Catalunya  
 Departament de Política Territorial  
 i Obres Públiques  
**Direcció General d'Urbanisme**  
 Aprovat definitivament per la Comissió  
 Territorial d'Urbanisme de Barcelona  
 en sessió de **16 JUNY 2004**  
 La secretària   
**Mercè Albiol i Núñez**

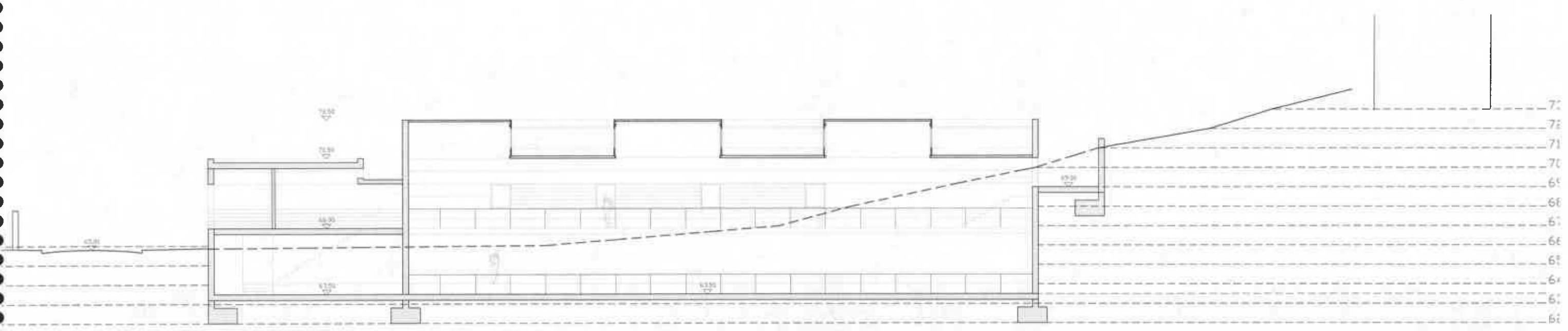
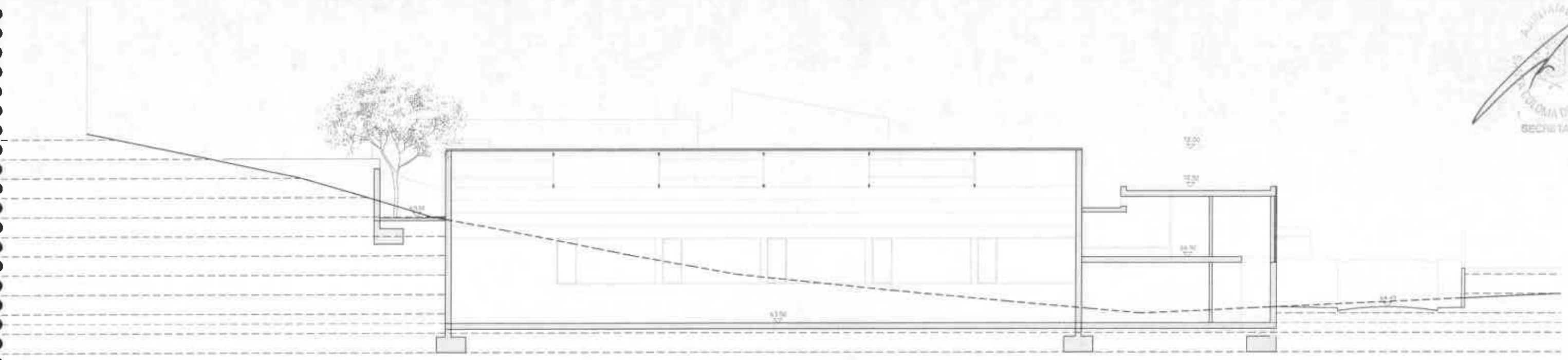


ALÇAT EST

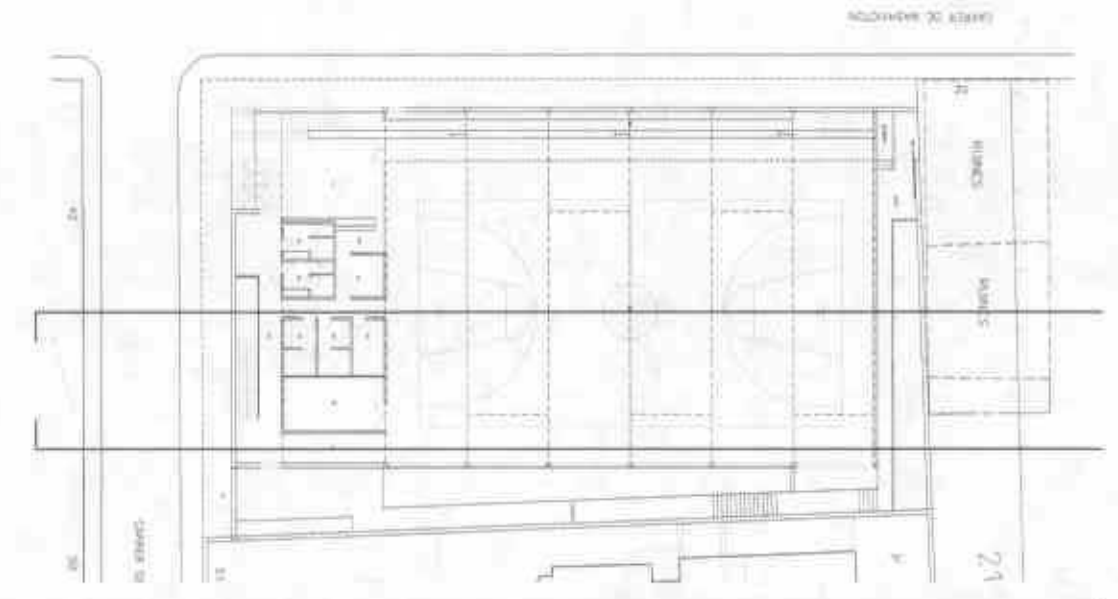

 Generalitat de Catalunya  
 Departament de Política Territorial  
 i Obres Públiques  
**Direcció General d'Urbanisme**  
 Aprovat definitivament per la Comissió  
 Territorial d'Urbanisme de Barcelona  
 en sessió de **16 JUNY 2004**  
 La secretària   
**Mercè Aïbiol i Núñez**

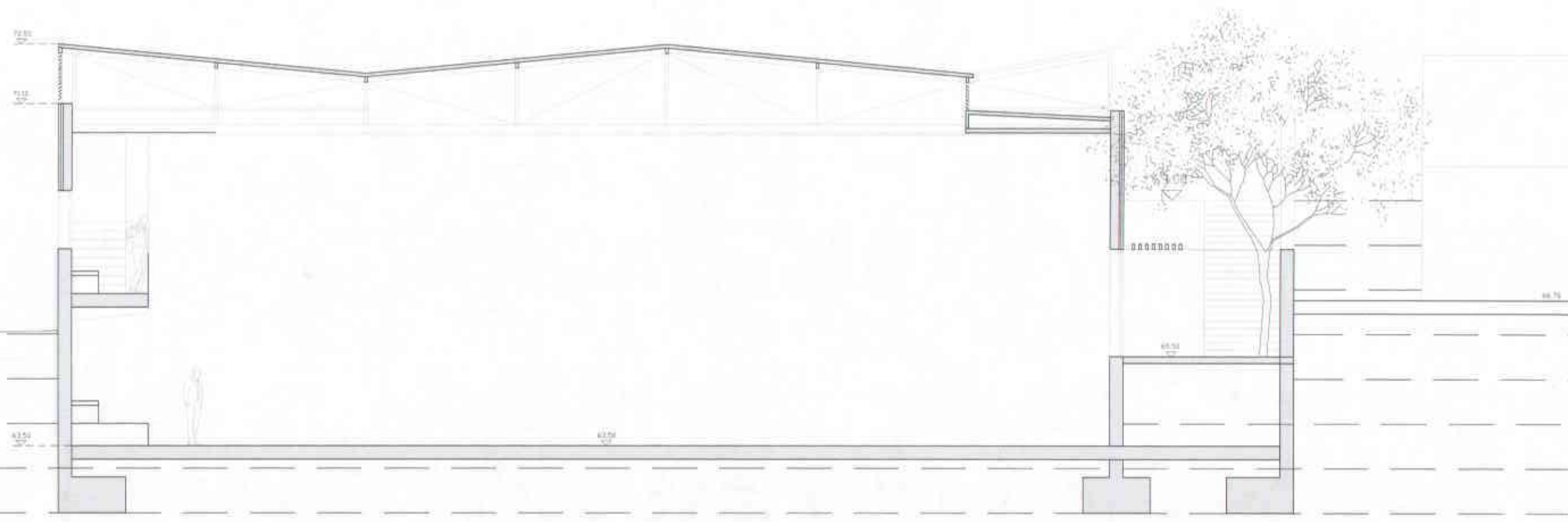


ALÇAT NORD




**Generalitat de Catalunya**  
 Departament de Política Territorial  
 i Obres Públiques  
**Direcció General d'Urbanisme**  
 Aprovat definitivament per la Comissió  
 Territorial d'Urbanisme de Barcelona  
 en sessió de **16 JUNY 2004**  
 La secretària   
**Mercè Albiol i Núñez**





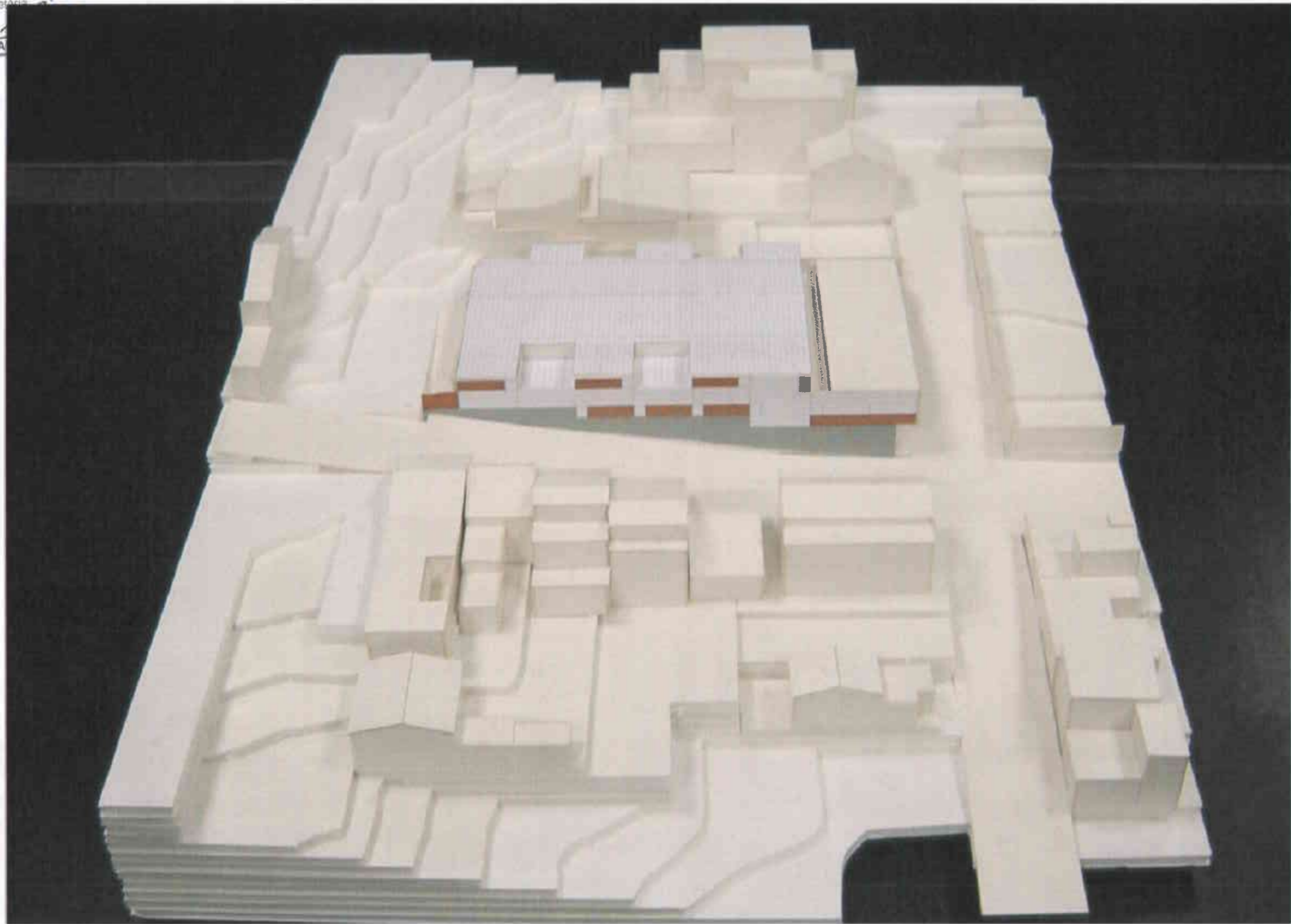

 Generalitat de Catalunya  
 Departament de Política Territorial  
 i Obres Públiques  
**Direcció General d'Urbanisme**  
 Aprovat definitivament per la Comissió  
 Territorial d'Urbanisme de Barcelona  
 en sessió de **16 JUNY 2004**  
 La secretària  
  
**Mercè Albiol i Núñez**



 Generalitat de Catalunya  
Departament de Política Territorial  
i Obres Públiques  
**Direcció General d'Urbanisme**  
Aprobat definitivament per la Comissió  
Territorial d'Urbanisme de Barcelona  
en sessió de **16 JUNY 2004**  
La secretària

 AYUNTAMIENTO DE  
SANTA COLOMA DE GRAMENET  
SECRETARIA

28



**Críteris funcionals**

- Generals**
- Entrada única, adaptada per a persones amb mobilitat reduïda. Accés adaptat a espais esportius, vestidors i grades.
  - El recorregut adaptat no superarà més de 6 vegades la longitud del no adaptat.
  - Recepció única per a esportistes i espectadors amb control visual i tècnic sobre l'accés i la pista.
  - Separació des del vestíbul de les circulacions d'esportistes i espectadors.
  - Accés als espais esportius pel passadís de calçat esportiu, comunicat amb els vestidors i desconnectat del vestíbul.
  - Amplada mínima de passadissos: 1,5 m.
  - Accés a grades des de la part superior amb passadís mínim d'1,8 m d'amplada.
  - Assegurar la visibilitat òptima de la pista des de les grades. Alçada màxima de la primera grada = 1/2 de la distància entre la grada i línia de joc dels marcatges principals.
  - Altura lliure mínima entre pista i elements de sostre: 7 m.
  - Altura lliure mínima de la sala de musculació sota elements penjats de sostre: 3 m.
  - Incorporar a l'edifici sistemes d'accés a les instal·lacions, sostre, coberta i elements vidrats, per facilitar el manteniment i la neteja.
  - Instal·lacions vistes, que permetin les modificacions o ampliacions. Encastades en el trama que estiguin a l'abast de l'usuari.
  - Especificar i pressupostar en el projecte el material esportiu, els ancoratges, les xarxes de protecció i els marcatges.
  - No s'accepten osteïes de bàsquet recolzades a terra.
  - Resoldre l'accés de gran material des de l'exterior a l'espai esportiu.
  - Magatzems de material esportiu a nivell de la sala. Es podrà inscriure un cercle de 4 m de diàmetre. Pas lliure mínim de portes basculants 2,5 x 2,2 m.
  - Totes les portes tindran un pas de 0,8 x 2,1 m mínims lliures.
  - Descriure i pressupostar la senyalització.
  - Compliment de les normes bàsiques de construcció i d'instal·lacions (aïllament tèrmic, fongicions, incendis, baixa tensió, calefacció...).
  - Compliment del Reglament d'espectacles (amplada dels camers, nombre i amplada de les sortides, mides del vestíbul, amplada de les grades, serveis públics...).
  - Compliment de la Llei d'accessibilitat i pressió de barreres arquitectòniques.

**Vestidors**

- Tots els vestidors de grups adaptats.
- Mínim un vàter, un rentamans, sis dutxes col·lectives per vestidor amb espai mínim per dutxa 0,8 x 0,8 m i pas lliure de 0,8 m.
- Els vestidors dels tècnics i/o àrbitres adaptats, complets amb vàter, rentamans, dutxa, banc i taula, equipat com a farmaciola i vestidor especial amb equip de cures i lliters.
- Distància lliure mínima entre dos bancs de vestidors: 1,8 m; entre banc i armaris: 1,5 m.
- Altura mínima de vestidors i passadissos 2,8 m i lliure 2,5 m.
- Descriure i pressupostar els bancs dels vestidors (penjats de la paret entre 40 i 45 cm d'alçada), penja-robes resistents, elements complementaris d'ajut a persones amb mobilitat reduïda i accessions antivandàliques (porta-rotlles, tovalloiers, miralls...).

**Críteris constructius**

- Estructura**
- Ha de permetre penjar les cristalles, les xarxes dels gots, els projectors, els conductes de climatització, etc., considerant les sobrecàrregues i subestructures necessàries.
  - Serà preferentment vista i fàcilment registrable.
  - Els espais complementaris es cobriran amb estructures de pilars per admetre modificacions de programa.
- Tancaments**
- Les façanes i cobertes han de complir la normativa NRE-AT-87 sobre aïllament tèrmic d'edificis.
  - Acabats de coberta resistents als impactes i a la llum solar.
  - Acabats de façana resistents, durables i de fàcil manteniment, amb protecció antivandàlica de les zones a l'abast.
  - Recollida i conducció de les aigües de coberta amb els corresponents sobreeixidors.
  - Fusteria estanca i inalterable a les accions climàtiques.
- Revestiments**
- El perímetre de l'espai esportiu es protegirà fins a 2,4 m d'altura amb un arrambador esmortelador, no abrasiu, sense arestes ni reclusos, resistent als cops i de fàcil manteniment.
  - En els vestidors, les dutxes i els serveis es revestiran els paraments verticals, a tota alçada, amb materials impermeables, resistents, de manteniment i reparació fàcils, amb les trobades i arestes arrodonides amb un radi no inferior a 1 cm.
  - En vestíbuls, passos i escales es protegiran els paraments verticals fins a 1,2 m d'altura amb un arrambador resistent, de manteniment i reparació fàcils.
  - Prohibida el guix, les escaïoles i les pintures no rentables a parets i sostres.
  - Cels rasos resistents als cops de pilota, de fàcil manteniment i reparació, inalterables a la humitat en vestidors i serveis.
  - Elements metàl·lics inoxidable o adequadament protegits i accessibles al manteniment.
- Paviments**
- Terreny natural compactat al 95% del Pròctor modificat.
  - Solera impermeabilitzada amb una planimetria d'acabat  $\leq 3$  mm en 3 m.
  - Terres dels vestidors, serveis i dutxes amb pendents del 2%, sense graons i amb recollida d'aigües amb buneres sífoniques i canaletes arran de paret, sota els rixadors.
  - Paviment dels espais esportius d'elasticitat, lliscament, resistència i bot de pilota controlats, de color clar i acabat mat.
  - Tots els paviments seran d'alta resistència al desgast, impermeables, imputrescibles, higièncs i de fàcil manteniment.
  - Als vestidors, les dutxes i els serveis, els paviments seran no lliscants: al peu nu i moll, amb jununtat impermeable i antibacterià.
- Fusteria interior**
- Protegirà de la humitat amb marcs i portes aixecats 10 cm del terra en vestidors, dutxes i serveis.
  - Totes les portes seran reforçades, resistents als cops.
  - Tots els vidres seran laminars, resistent als cops de pilota i evitant els fragments tallants a les trencadisses.
  - Portes dels magatzems de material esportiu basculants, enrasades amb l'arrambador de l'espai esportiu i sense envair-lo en la seva obertura.
  - Totes les portes s'equiparan amb manetes de fàcil accionament, panys mestrejats, ferramenta resistent i inoxidable i molles de tancament amortit automàtic.

**Críteris ambientals**

- Il·luminació**
- Orientació est-oest segons l'eix longitudinal de l'espai esportiu, amb els testers cecs.
  - L'espai esportiu ha de disposar d'il·luminació natural suficient i uniforme, evitant els enlluernaments. En cas d'il·luminació horitzontal, la superfície de lluarnar no serà menor del 10% ni major del 20% de la de l'espai esportiu. En cas d'il·luminació vertical, la superfície de les finestres serà  $\geq 25\%$ , obrint el doble a nord que a sud.
  - Els vestidors han de disposar de llum natural suficient.
  - Els colors dels paraments interiors dels espais esportius han de ser clars i no reflectants.
  - Enllumenat de l'espai esportiu amb projectors resistents als impactes i làmpades de vapor de mercuri amb halogenurs metàl·lics o fluorescents de color corregit, amb dues enceses que assoleixin com a mínim una nivella d'il·luminació horitzontal mitjana de 200 i 400 lux amb una uniformitat mitjana  $\geq 0,6$ .
  - Enllumenat dels espais complementaris amb fluorescència i nivells lumínics mitjans: vestidors 150 lux; vestíbul, passos i grades 100 lux.
  - Llums dels vestidors estanca i protegits dels impactes amb difusors, hermètics a les dutxes.
  - Equips de les làmpades amb balast electrònic.
  - Comandaments d'encesa centralitzats a la zona de control i d'ús restringit al personal autoritzat.
- Climatització**
- Temperatura mínima a l'espai esportiu de 14° C.
  - Temperatura mínima als vestidors de 20° C.
  - Humitat relativa inferior al 70%.
  - Superfície de ventilació natural creuada a l'espai esportiu mínima del 2% de la superfície en planta.
  - Ventilació natural als vestidors.
  - Renovació forçada de l'aire de l'espai esportiu superior a 2,5 dm<sup>3</sup>/s i m<sup>2</sup> de superfície.
  - Renovació forçada de l'aire dels vestidors de 12 volums/hora amb extracció per les dutxes i serveis.
  - Velocitat d'impulsó de l'aire inferior a 0,25 m/s per sota de 2 m d'altura des del paviment.
- Aigua**
- Temperatura de consum de l'aigua de les dutxes prebarrejada a 38° C amb conducte de retorn.
  - Consum de 25 l per esportista i cabal de 0,2 l/s.
  - Acumulació d'ACS a 58° C de temperatura màxima amb capacitat mínima prevista per a l'atorament d'esportistes, amb registre d'accés per a la inspecció i manteniment.
  - Totes les aixetes han de ser temporitzades.
  - Fluxòmetres als inodors i urinaris.
  - Mínim una dutxa, de les sis de cada grup, amb aigua freda i calenta.
  - Prohibits els plats de dutxa, les sistemes dels inodors i els peus dels lavabos.
  - Presa d'aigua per a mànegas de neteja a cada vestidor i serveis.
  - Aïllament tèrmic de tota la instal·lació, tant d'aigua calenta com de freda.
  - Protecció de la instal·lació: conductes, aïlladors, bescanviadors, vàlvules, etc., de la corrosió i les incrustacions.
  - Disposició de vàlvules antiretorn i de securització a cada recinte d'aigües.
- Comunicacions**
- Aïllament acústic de l'exterior i entre espais de diferent ús.
  - Condicionament acústic de l'espai esportiu amb un mínim del 50% de les superfícies de coberta i parets revestides amb acabats fonoabsorbents.
  - Sonorització de l'espai esportiu amb presa de terra independent.
  - Cablatge per a connexió de marcadors i megafonia.
  - Instal·lació mínima de telefonia, TV, FM, interfonia i seguretat.



Filxa de mòdul d'instal·lació	<b>Pavelló bàsic pollesportiu</b>	<b>PAV-1</b>
Maig 2000		

<p><b>Superfície edificada</b></p> <p>Total superfície del mòdul PAV-1 1 000 m<sup>2</sup></p> <p><b>Espais esportius</b></p> <p><b>A</b> Pista de 32 x 20 m Alçada mínima del sostre de 7 m 640 m<sup>2</sup></p> <p><b>Espais complementaris</b></p> <table style="width: 100%;"> <tr><td>1 Accés i vestíbul</td><td style="text-align: right;">35 m<sup>2</sup></td></tr> <tr><td>2 Control d'accessos i pista</td><td style="text-align: right;">5 m<sup>2</sup></td></tr> <tr><td>3 Magatzem auxiliar i neteja</td><td style="text-align: right;">6 m<sup>2</sup></td></tr> <tr><td>5 Serveis per al públic, 2 de 10 m<sup>2</sup></td><td style="text-align: right;">20 m<sup>2</sup></td></tr> <tr><td>7 Vestidors per a grups, 2 de 35 m<sup>2</sup></td><td style="text-align: right;">70 m<sup>2</sup></td></tr> <tr><td>9 Vestidor tècnic-àrbitre i farmaciola</td><td style="text-align: right;">8 m<sup>2</sup></td></tr> <tr><td>10 Servei de la pista</td><td style="text-align: right;">3 m<sup>2</sup></td></tr> <tr><td>11 Magatzem material</td><td style="text-align: right;">20 m<sup>2</sup></td></tr> <tr><td>13 Sala d'instal·lacions tècniques</td><td style="text-align: right;">20 m<sup>2</sup></td></tr> <tr><td>14 Grades, màxim 100 espectadors</td><td style="text-align: right;">110 m<sup>2</sup></td></tr> </table> <p><b>Marcatsges mínims</b></p> <table style="width: 100%;"> <tr><td>Bàsquet, línies de 5 cm color blanc</td><td style="text-align: right;">1 camp</td></tr> <tr><td>Voleibol, línies de 5 cm color blau</td><td style="text-align: right;">1 camp</td></tr> <tr><td>Bàdminton, línies de 4 cm color negre</td><td style="text-align: right;">2 camps</td></tr> </table> <p><b>Ancoratges mínims</b></p> <table style="width: 100%;"> <tr><td>Pais de voleibol</td><td style="text-align: right;">2 punts</td></tr> <tr><td>Aparells de gimnàstica</td><td style="text-align: right;">5 punts</td></tr> </table> <p><b>Material esportiu mínim</b></p> <table style="width: 100%;"> <tr><td>Cristalles de bàsquet penjades</td><td style="text-align: right;">2 ut.</td></tr> <tr><td>Pais i xarxa de voleibol</td><td style="text-align: right;">1 ut.</td></tr> <tr><td>Pais i xarxa de bàdminton</td><td style="text-align: right;">2 ut.</td></tr> <tr><td>Espatlleres dobles</td><td style="text-align: right;">6 ut.</td></tr> <tr><td>Piints de 5 elements</td><td style="text-align: right;">1 ut.</td></tr> <tr><td>Poltre</td><td style="text-align: right;">1 ut.</td></tr> <tr><td>Matalassos de 200 x 100 x 5 cm</td><td style="text-align: right;">2 ut.</td></tr> <tr><td>Matalàs de 300 x 200 x 20 cm</td><td style="text-align: right;">1 ut.</td></tr> <tr><td>Mini tramp</td><td style="text-align: right;">1 ut.</td></tr> <tr><td>Bancs suecs de 2,70 m</td><td style="text-align: right;">4 ut.</td></tr> </table> <p><b>Mobiliari mínim de la instal·lació</b></p> <table style="width: 100%;"> <tr><td>Armaris grans per a vestidors grups</td><td style="text-align: right;">4 ut.</td></tr> <tr><td>Penja-robes, 40 x 2 vestidors</td><td style="text-align: right;">80 ut.</td></tr> <tr><td>Bancs, 10 ml x 2 vestidors</td><td style="text-align: right;">20 ml</td></tr> </table> <p><b>Aforament de la instal·lació</b></p> <table style="width: 100%;"> <tr><td>Aforament espai esportiu</td><td style="text-align: right;">30 persones</td></tr> <tr><td>Aforament vestidors</td><td style="text-align: right;">40 persones</td></tr> <tr><td>Aforament espectadors</td><td style="text-align: right;">100 persones</td></tr> </table>	1 Accés i vestíbul	35 m <sup>2</sup>	2 Control d'accessos i pista	5 m <sup>2</sup>	3 Magatzem auxiliar i neteja	6 m <sup>2</sup>	5 Serveis per al públic, 2 de 10 m <sup>2</sup>	20 m <sup>2</sup>	7 Vestidors per a grups, 2 de 35 m <sup>2</sup>	70 m <sup>2</sup>	9 Vestidor tècnic-àrbitre i farmaciola	8 m <sup>2</sup>	10 Servei de la pista	3 m <sup>2</sup>	11 Magatzem material	20 m <sup>2</sup>	13 Sala d'instal·lacions tècniques	20 m <sup>2</sup>	14 Grades, màxim 100 espectadors	110 m <sup>2</sup>	Bàsquet, línies de 5 cm color blanc	1 camp	Voleibol, línies de 5 cm color blau	1 camp	Bàdminton, línies de 4 cm color negre	2 camps	Pais de voleibol	2 punts	Aparells de gimnàstica	5 punts	Cristalles de bàsquet penjades	2 ut.	Pais i xarxa de voleibol	1 ut.	Pais i xarxa de bàdminton	2 ut.	Espatlleres dobles	6 ut.	Piints de 5 elements	1 ut.	Poltre	1 ut.	Matalassos de 200 x 100 x 5 cm	2 ut.	Matalàs de 300 x 200 x 20 cm	1 ut.	Mini tramp	1 ut.	Bancs suecs de 2,70 m	4 ut.	Armaris grans per a vestidors grups	4 ut.	Penja-robes, 40 x 2 vestidors	80 ut.	Bancs, 10 ml x 2 vestidors	20 ml	Aforament espai esportiu	30 persones	Aforament vestidors	40 persones	Aforament espectadors	100 persones	<p style="text-align: center;"><b>Secció</b></p> <p style="text-align: center;"><b>Planta</b></p> <p style="text-align: right;">Secció gràfica</p>
1 Accés i vestíbul	35 m <sup>2</sup>																																																														
2 Control d'accessos i pista	5 m <sup>2</sup>																																																														
3 Magatzem auxiliar i neteja	6 m <sup>2</sup>																																																														
5 Serveis per al públic, 2 de 10 m <sup>2</sup>	20 m <sup>2</sup>																																																														
7 Vestidors per a grups, 2 de 35 m <sup>2</sup>	70 m <sup>2</sup>																																																														
9 Vestidor tècnic-àrbitre i farmaciola	8 m <sup>2</sup>																																																														
10 Servei de la pista	3 m <sup>2</sup>																																																														
11 Magatzem material	20 m <sup>2</sup>																																																														
13 Sala d'instal·lacions tècniques	20 m <sup>2</sup>																																																														
14 Grades, màxim 100 espectadors	110 m <sup>2</sup>																																																														
Bàsquet, línies de 5 cm color blanc	1 camp																																																														
Voleibol, línies de 5 cm color blau	1 camp																																																														
Bàdminton, línies de 4 cm color negre	2 camps																																																														
Pais de voleibol	2 punts																																																														
Aparells de gimnàstica	5 punts																																																														
Cristalles de bàsquet penjades	2 ut.																																																														
Pais i xarxa de voleibol	1 ut.																																																														
Pais i xarxa de bàdminton	2 ut.																																																														
Espatlleres dobles	6 ut.																																																														
Piints de 5 elements	1 ut.																																																														
Poltre	1 ut.																																																														
Matalassos de 200 x 100 x 5 cm	2 ut.																																																														
Matalàs de 300 x 200 x 20 cm	1 ut.																																																														
Mini tramp	1 ut.																																																														
Bancs suecs de 2,70 m	4 ut.																																																														
Armaris grans per a vestidors grups	4 ut.																																																														
Penja-robes, 40 x 2 vestidors	80 ut.																																																														
Bancs, 10 ml x 2 vestidors	20 ml																																																														
Aforament espai esportiu	30 persones																																																														
Aforament vestidors	40 persones																																																														
Aforament espectadors	100 persones																																																														

Generalitat de Catalunya  
Departament de Política Territorial i Obres Públiques  
**Direcció General d'Urbanisme**  
Aprovat definitivament per la Comissió Territorial d'Urbanisme de Barcelona en sessió de **16 JUNY 2004**  
La secretària

**Mercè Albiol i Núñez**