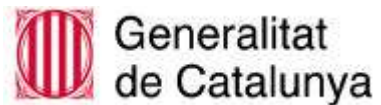




PLA TERRITORIAL SECTORIAL DE LA IMPLANTACIÓ AMBIENTAL DE L'ENERGIA EÒLICA A CATALUNYA

11 de juny de 2002



ÍNDEX

1. Consideracions introductòries.

2. Antecedents.

3. Memòria:

3.1. Motivació.

3.2. Context energètic i de gestió del patrimoni natural i cultural.

3.3. Configuració legal del Pla.

3.4. Estimació territorialitzada dels recursos disponibles, de les necessitats i dels dèficits. Prospectiva.

3.5. Definició d'estàndards i normes de distribució territorial.

3.6. Objectius i estratègies del Pla. Prioritats d'actuació.

3.7. Adequació a les orientacions i directrius dels plans territorials.

3.8. Desenvolupament i seguiment del Pla.

3.9. Tramitació.

3.10. Vigència i modificacions.

4. Metodologia.

5. Zonificació i delimitació territorial.

5.1. Zonificació.

5.2. Mapa-guia dels fulls.

5.3. Mapes de delimitació (fulls 1:100000)

1. CONSIDERACIONS INTRODUCTÒRIES.

No escapa a ningú que un dels problemes ambientals de major abast és el del canvi climàtic com a conseqüència de l'emissió a l'atmosfera, per part de l'activitat humana, de gasos d'efecte hivernacle, sobretot de CO₂. Catalunya, com tots els països desenvolupats té el compromís de contenir i disminuir les seves emissions de CO₂ i una de les maneres d'aconseguir-ho és potenciant les energies renovables tot substituint progressivament per aquest fi els combustibles fòssils. L'energia eòlica és una font d'obtenció d'energia elèctrica neta que, a diferència de les centrals tèrmiques, no produeix emissions de CO₂ ni d'altres contaminants atmosfèrics i que tampoc no produeix residus com sí fan les centrals nuclears i també les tèrmiques.

La Unió Europea, en la seva estratègia de desenvolupament sostenible aprovada a Göteborg el juliol de 2001, reitera el seu compromís de complir els acords de Kioto assolint progressos tangibles per a 2005 i d'aconseguir, pel 2010, que un 22% del consum brut d'electricitat provingui de fonts renovables.

Ambdós compromisos –reducció de l'emissió de gasos d'efecte hivernacle i augment del percentatge d'energies renovables- units als objectius interns d'explotar racionalment els recursos energètics endògens i assolir la màxima independència de fonts externes obliguen el Govern de Catalunya a apostar, des del punt de vista energètic i ambiental, per l'energia eòlica.

Malgrat això, la política seguida fins ara per a la implantació de parcs eòlics a Catalunya ha aixecat una certa conflictivitat social perquè certs sectors en consideren excessiu l'impacte ambiental i paisatgístic. La raó principal s'ha d'atribuir al fet que algunes de les zones de major potencial eòlic coincideixen amb espais d'interès natural i hi ha sectors que interpreten aquests espais com àrees sense cap mena d'intervenció humana.

D'altra banda, però, molts municipis rurals han vist els parcs eòlics com una possibilitat per a desenvolupar-se localment i superar les dificultats de consolidació demogràfica i econòmica que han patit tradicionalment.

Per tant, el principal repte per a una implantació correcta de l'energia eòlica a Catalunya consisteix a fer compatible la necessitat de disminuir les emissions de CO₂, la d'afavorir el desenvolupament local sostenible, la de preservar

el patrimoni natural i la de garantir el proveïment energètic de la nostra societat de la manera més neta possible i mitjançant fonts renovables.

En aquest context, vista l'escassa implantació de l'energia eòlica a Catalunya; vist que el model actual d'implantació de l'energia eòlica a Catalunya no s'ha mostrat prou eficaç per assolir els objectius fixats; vist que això es deu, en bona part, a raons d'oposició social, ambientals, de procediment administratiu, de requeriments de la companyia elèctrica, d'interès local i d'altres; vist que el Govern de Catalunya aposta, en el context europeu, per la implantació de l'energia eòlica a Catalunya, es va decidir elaborar un Pla regulador de la implantació ambiental de l'energia eòlica a Catalunya.

Els objectius subjacent a aquesta regulació eren:

1. Evitar al màxim l'impacte d'aquestes instal·lacions sobre el patrimoni natural, cultural i paisatgístic mitjançant la definició de criteris ambientals previs i coneguts de tothom.
2. Definir de forma clara i prèvia les zones del territori d'acord amb el seu grau de compatibilitat amb la implantació de parcs eòlics i restringir al màxim les zones del territori on calgui un estudi cas per cas.
3. Promoure la implantació de parcs eòlics a les zones d'implantació compatible per tal de recuperar l'endarreriment actual de potència instal·lada a Catalunya en relació als objectius fixats.
4. Impulsar un cert pacte social entre l'administració ambiental, l'administració industrial i de l'energia, els agents socials i ambientalistes, les empreses elèctriques i la ciutadania en general per a la implantació racional de l'energia eòlica a Catalunya.

Mitjançant anunci en el Diari Oficial de la Generalitat de Catalunya núm. 3280, de 5 desembre de 2000, es va sotmetre a informació pública una primera proposta de Pla que contemplava un projecte de decret regulador de la implantació de l'energia eòlica de Catalunya i un mapa d'implantació ambiental de l'energia eòlica a Catalunya per tal que les persones interessades poguessin efectuar, en el termini de trenta dies hàbils, les al·legacions oportunes. Posteriorment, en el Diari Oficial de la Generalitat de Catalunya núm. 3299, de 5 de gener de 2001, es va publicar

un anunci mitjançant el qual es va ampliar el termini d'informació pública del Projecte esmentat per un període de quinze dies hàbils.

Com a resultat d'aquest primer tràmit d'informació pública, es van presentar 91 al·legacions diferents (nou d'elles repetides fins comptabilitzar un total de 4.991 signatures diferents).

Persones físiques o jurídiques que presenten al·legació:

Grups polítics	5
Ajuntaments	34
Promotors eòlics	16
Entitats ambientalistes	11
Altres entitats	20
Particulars	5

Abast territorial de l'al·legació:

Catalunya en conjunt	36
Demarcació de Barcelona	7
Demarcació de Girona	4
Demarcació de Lleida	10
Demarcació de Tarragona	34

Contingut de l'al·legació:

Sobre el concepte gral i criteris del mapa	17
Sobre aspectes del decret	20
Sobre la requalificació a més o a menys d'àrees concretes	23
Sobre afectació a projectes de parcs eòlics	31

El dia 8 de març, el Parlament va aprovar una moció en la que instava el Govern a “Retirar el mapa eòlic a fi de confeccionar-ne un de nou en el qual es tinguin en compte les al·legacions presentades, en especial les que fan referència als espais protegits o d'interès cultural, i impulsar un veritable diàleg al territori”.

Donant compliment al mandat parlamentari, els departaments de Medi Ambient i d'Indústria, Comerç i Turisme van desenvolupar, durant els mesos de maig i juny, un diàleg ampli i intens amb tots els sectors implicats del territori amb objecte de trobar punts de consens en la definició del nou mapa i decret eòlic. Van ser més de 25 reunions formals de treball i moltes reunions bilaterals

Les primeres reunions es van organitzar amb el món local de les terres de l'Ebre i del camp de Tarragona. Posteriorment, amb aquells territoris on s'havien formulat al·legacions com són les comarques del Pallars Sobirà la Noguera, les Garrigues, l'Alt Empordà o l'Alt Penedès. També es va parlar amb la Federació de Municipis de Catalunya i l'Associació Catalana de Municipis.

En una segona fase, el diàleg es va desenvolupar amb els promotors eòlics, els col·legis professionals, els sectors agroforestals i les entitats ambientalistes.

Posteriorment, es van mantenir diverses reunions, tant a nivell polític com tècnic, amb les plataformes cíviques oposades al projecte de mapa presentat.

En resum es van fer:

- 12 reunions de treball amb ens locals (consells comarcals, ajuntaments, entitats municipalistes, ...)
- 2 reunions amb les empreses promotores i les associacions del sector
- 4 reunions amb les entitats ambientalistes
- 2 reunions amb els col·legis professionals i sectors agroforestals
- 3 reunions amb les Plataformes del Montsià-Baix Ebre, Ribera d'Ebre, Terra Alta, Priorat i de Font-rubí.
- reunions amb tots els grups parlamentaris

D'aquest procés de diàleg amb tots els agents implicats, el Govern en va fer una valoració molt positiva. D'una banda, li va permetre conèixer les diferents posicions i establir unes bases per a l'impuls definitiu de l'Estratègia per a la implantació ambiental de l'energia eòlica a Catalunya. D'altra banda, va poder constatar que amplis sectors en el territori donen suport als criteris i les propostes del Govern.

En el capítol de resultats, cal remarcar que es van atendre les demandes principals de les al·legacions formulades pel teixit associatiu i els grups polítics, en especial les que fan referència als espais protegits o d'interès cultural, però respectant un escenari que pugui fer possible una evolució positiva de les energies renovables. D'aquesta manera, els parcs naturals recents o previstos (els Ports, la serra dels Montsant, les muntanyes de Prades i l'Alt Pirineu) es van declarar zona incompatible pel que fa als parcs eòlics i a les serres de Cardó-el Boix, Pàndols i Cavalls i la plana del delta de l'Ebre es van reforçar, també, les zones incompatibles. D'altra banda, tota la serralada prelitoral entre Els Ports i Montserrat, les Muntanyes de Tivissa i Vandellós i les zones incompatibles més vulnerables es van relligar i envoltar mitjançant amplies franges de protecció (zones condicionades a l'avaluació d'impacte ambiental).

El nou escenari fruit del procés de diàleg amb el territori és més restrictiu pel que fa als espais naturals protegits, més marcadament conservacionista: prohibeix directament la implantació de parcs eòlics en un 69% de la superfície del PEIN i la prohibeix també en grans zones fora dels espais naturals protegits (cal remarcar que un 41% de la zona incompatible està fora del PEIN). Pel que fa a la resta del PEIN, manté el règim d'avaluació d'impacte ambiental obligatori cosa que també amplia, més enllà del PEIN, a àmplies zones del territori (un 64% de la zona condicionada es troba fora del PEIN).

En el conjunt del PEIN, les zones incompatibles passen del 57 al 69%. A les Terres de l'Ebre, que són les comarques de major potencial eòlic i, per tant, més susceptibles d'aprofitament, el 94% dels espais naturals protegits (el 93% a la resta de les comarques de Tarragona) esdevenen zona incompatible als parcs eòlics.

Complementàriament a aquests canvis en la zonificació territorial, es van ampliar els supòsits d'avaluació preventiva d'impacte ambiental, es va fer explícit el principi de prioritzar aquells parcs eòlics amb un màxim rendiment energètic i mínim impacte ambiental i es va atendre la demanda d'una major participació social en el procés de desplegament amb la creació d'una Comissió d'assessorament adscrita al Departament de Medi Ambient i amb participació àmplia de totes les parts.

Amb l'objecte d'evitar una massificació de parcs eòlics en el territori, es va establir l'obligació de sotmetre al tràmit d'avaluació d'impacte ambiental tots els projectes que es situïn a menys de 2000 m d'una central eòlica existent o que ocupin una línia de carena continua de longitud superior als 3000 m. Així mateix, es va establir el condicionant de sotmetre al tràmit d'avaluació d'impacte ambiental tots els projectes situats a una distància inferior de 500 m d'un nucli habitat o de població.

Finalment, l'estudi d'impacte ambiental objecte d'avaluació haurà d'incloure, també, els vials d'accés al parc eòlic i les línies elèctriques d'evacuació. La ponència ambiental podrà determinar, de forma motivada, la necessitat de sotmetre els projectes a una declaració d'impacte ambiental conjunta del parc eòlic i dels vials d'accés i línies d'evacuació associades. I s'estableix l'obligació, pel que fa als promotors, de presentar amb la sol·licitud administrativa informació sobre l'impacte visual i paisatgístic.

Aquesta nova regulació territorial de la implantació ambiental de l'energia eòlica a Catalunya resultant del procés de diàleg amb el territori, mitjançant anunci en el Diari Oficial de la Generalitat de Catalunya núm. 3412, de 30 de juliol de 2001, es va sotmetre a informació pública per tal que les persones interessades poguessin efectuar les al·legacions oportunes. Es va donar, com a termini, el dia 10 de setembre de 2001.

Com a resultat d'aquest segon tràmit d'informació pública, es van presentar 54 al·legacions diferents (nou d'elles repetides).

Persones físiques o jurídiques que presenten al·legació:

Grups polítics	3
Ajuntaments	18
Promotors eòlics	7
Entitats ambientalistes	7
Altres entitats	11
Particulars	8

Abast territorial de l'al·legació:

Catalunya en conjunt	16
Demarcació de Barcelona	6
Demarcació de Girona	2
Demarcació de LLeida	3
Demarcació de Tarragona (sense Terres de l'Ebre)	14
Demarcació de les Terres de l'Ebre	13

Contingut de l'al·legació:

Sobre el concepte gral i criteris del mapa	11
Sobre aspectes del decret	11
Sobre la requalificació a més o a menys d'àrees concretes	18
Sobre afectació a projectes de parcs eòlics	14

La regulació de la implantació ambiental de l'energia eòlica en el territori de Catalunya resultant d'aquest llarg i laboriós procés de consulta i d'informació pública constitueix el Pla territorial sectorial que aquí es formula.

2. ANTECEDENTS.

Com ja s'ha exposat anteriorment, l'energia eòlica és una font d'energia elèctrica neta. A diferència d'altres fonts, no produeix emissions de CO₂ ni d'altres contaminants atmosfèrics ni tampoc residus. El Govern de Catalunya la contempla entre les diverses actuacions encaminades a complir els compromisos internacionals del nostre país pel que fa a la reducció de l'emissió de gasos d'efecte hivernacle.

L'energia eòlica, d'altra banda, és una energia renovable, inesgotable i, en major o menor grau, present a tots els països del món. El seu aprofitament, per tant, permet a països amb poques fonts d'energia fòssil, com el nostre, disminuir la dependència energètica de l'exterior. A més, la seva implantació ajuda el reequilibri territorial, afavorint el desenvolupament de municipis rurals i de muntanya, i contribueix a la creació d'un sector industrial propi i amb futur.

Per aquestes raons, el Govern de Catalunya sempre han considerat la implantació de l'energia eòlica com una política prioritària i és per això que, des de fa dues dècades, ve impulsant una sèrie de projectes, plans directors i estratègies encaminades a impulsar la implantació de l'energia eòlica amb les màximes garanties de protecció del patrimoni natural.

Els primers projectes.

Catalunya va ser la comunitat pionera a l'Estat espanyol en l'estudi i la implantació de l'energia eòlica. Les primeres avaluacions del potencial eòlic a Catalunya es van fer l'any 1978. Les primeres experiències en el camp de l'energia eòlica a Catalunya daten de 1983, quan l'empresa Ecotècnia va instal·lar el primer aerogenerador amb una potència de 15 quilovats. L'any 1984, fruit d'un acord entre l'empresa ENHER i el Departament d'Indústria i Energia de la Generalitat de Catalunya entrava en funcionament, a Garriguella, el primer parc eòlic de l'Estat espanyol amb cinc aerogeneradors de 25 kW de potència unitària.

Actualment, a Catalunya, hi ha tres parcs eòlics –el de Baix Ebre, el de Trucafort i el de les Colladetes- amb una potència de 84 MW.

L'Atles eòlic i el Pla de parcs eòlics de Catalunya.

Entre els anys 1984 i 1988, el Departament d'Indústria, Comerç i Turisme, amb la col·laboració de l'empresa ENHER del grup ENDESA, va mesurar el vent en 83 emplaçaments del territori català amb l'objectiu d'avaluar el potencial eòlic a Catalunya i identificar les zones susceptibles d'aprofitament eòlic. Aquest *Atles eòlic* va ser editat en tres volums.

Posteriorment, entre 1991 i 1995, es va desenvolupar el *Pla de parcs eòlics* amb l'objectiu d'explotar el vent com a font energètica. En algunes àrees ventoses de Catalunya identificades per l'Atles, es va iniciar una anàlisi estructural del vent necessària per a la implantació de parcs eòlics.

El Pla d'espais d'interès natural (PEIN).

El PEIN, aprovat pel Decret 328/1992, de 14 de desembre, té els seus orígens en la determinació legal que fa el capítol III (arts. 15 al 20) de la Llei 12/1985, de 13 de juny, d'espais naturals, del Parlament de Catalunya. Es tracta d'un instrument de planificació territorial, amb categoria de pla territorial sectorial, que fa una reserva d'una part significativa del territori la qual s'exclou, per raó dels seus valors naturals, de la possibilitat de grans transformacions. El PEIN delimita una xarxa de 144 espais naturals representatius de l'àmplia varietat d'ambients i formacions que es troben a Catalunya amb superfície global acumulada que equival, aproximadament, al 21% del nostre territori.

Els objectius fonamentals que la Llei encomana al PEIN són dos. D'una banda, establir una xarxa d'espais naturals congruent, prou àmplia i suficientment representativa de la riquesa paisatgística i la diversitat biològica dels sistemes naturals del nostre país. D'altra banda, delimitar i establir les mesures necessàries per a la protecció bàsica d'aquests espais naturals. Als espais delimitats al Pla, per exemple, tots els projectes d'obres, d'instal·lacions i d'activitats que puguin perjudicar notòriament els valors naturals a preservar han de ser sotmesos al procediment previ d'avaluació d'impacte ambiental.

També cal destacar que, d'acord amb la Llei, el PEIN ha de definir beneficis tècnics i financers per a les poblacions implicades i les seves activitats. El Pla, per tant, ha d'esdevenir també un instrument de millora d'aquestes àrees rurals que faci compatible la seva promoció socio-econòmica i la preservació dels valors protegits, tal com ja ha succeït secularment en molts dels espais més rellevants del patrimoni natural de Catalunya.

El marc comunitari de conservació dels hàbitats naturals i de la fauna i la flora silvestres.

La Directiva 92/43/CEE, de 21 de maig, relativa a la conservació dels hàbitats naturals i de la fauna i la flora silvestres –coneguda, també, com la Directiva hàbitats- juntament amb la Directiva 79/409/CEE, de 2 d'abril de 1979, relativa a la conservació de les aus silvestres -recollida per la Directiva hàbitats i coneguda, també, com la Directiva de les aus- constitueixen els instruments més importants d'aplicació en tot el territori de la Unió Europea (UE) per a la conservació dels hàbitats, les espècies i la biodiversitat. La Directiva hàbitats s'estructura en dos grans objectius més concrets: la creació de la xarxa Natura 2000 per a la conservació dels hàbitats naturals i dels hàbitats de les espècies i el sistema de protecció global de les espècies.

En la legislació de l'Estat espanyol, la transposició de la Directiva hàbitats es materialitza en el Reial decret 1997/1995, de 7 de desembre, pel qual s'estableixen mesures per contribuir a garantir la biodiversitat mitjançant la conservació dels hàbitats naturals i de la fauna i flora silvestres. Posteriorment, el Consell de les Comunitats Europees ha aprovat la Directiva 97/62/CE, de 27 d'octubre de 1997, que adapta al progrés científic i tècnic la Directiva 92/43/CEE. Bàsicament consisteix en una millora, modificació i substitució dels annexos I i II de la Directiva hàbitats. En la legislació espanyola, aquesta nova directiva que modifica la Directiva hàbitats ha quedat transposada mitjançant el Reial decret 1193/1998, de 7 de desembre, pel qual es modifica el Reial decret 1997/1995.

El Pla director de parcs eòlics de Catalunya 1997-2010.

L'any 1998, el Govern va aprovar un *Pla director de parcs eòlics de Catalunya* com a resposta a la Resolució 286/V del Parlament, de 3 d'abril de 1997, sobre el desenvolupament de l'energia eòlica, per la qual s'instava el Govern a presentar, abans de tres mesos, un pla per al desenvolupament de l'energia eòlica a Catalunya. L'objectiu del Pla

director era fer una anàlisi de la implantació de l'energia eòlica a Catalunya, definir els criteris de prioritització dels projectes de parcs eòlics i impulsar un increment de la potència instal·lada d'origen eòlic.

Els principals objectius del Pla director de parcs eòlics a Catalunya 1997-2010 eren:

- a) Definir els objectius tècnics d'implantació de l'energia eòlica a Catalunya en el decurs del període 1997-2005 quant a potència a instal·lar i energia produïda.
- b) Detallar el procediment administratiu necessari per a l'autorització de la instal·lació d'un parc eòlic a Catalunya.
- c) Identificar i definir els principals criteris de prioritització dels projectes des del punt de vista energètic, ambiental i socioeconòmic per fer efectiu el desenvolupament de l'energia eòlica.
- d) Avaluar les inversions privades i públiques necessàries.

El Pla identificava 75 emplaçaments tècnicament susceptibles d'aprofitament eòlic però amb graus molt diferents de rendibilitat econòmica capaços d'hostatjar 1.329 MW i produir 2.465 GWh. El principal problema és que el 69% d'aquesta potència i el 71% de la producció elèctrica es devia a emplaçaments situats en espais naturals inclosos al PEIN i, per tant, supeditats a una declaració d'impacte ambiental favorable.

	Potència prevista (MW)	Producció prevista (GWh)
Fora PEIN	425	745
Dins PEIN	904	1720
TOTAL	1329	2465

Els objectius del Pla director eren instal·lar 300 MW per a 2005 i 1000 MW per a 2010. Segons les previsions del Pla –segurament massa optimistes– els 300 MW representarien 660 GWh/any de producció elèctrica, el 19,3% de la producció total d'energies renovables, un 0,7% del consum total d'energia a Catalunya i un 4,4% del consum elèctric. Els 1.000 MW representarien 2.200 GWh/any de producció elèctrica, el 24,2% de la producció total d'energies renovables, un 2,1% del consum total d'energia a Catalunya i un 13,9% del consum elèctric.

El mapa d'implantació ambiental de l'energia eòlica a Catalunya.

El cert és que, per raons diverses, el *Pla director de parcs eòlics 1997-2010* no es va mostrar prou eficaç per impulsar la implantació de l'energia eòlica a Catalunya.

A l'hora d'identificar les principals causes de la lenta implantació de l'energia eòlica al nostre país, però, van aparèixer raons d'índole molt diversa: relatives a procediment administratiu, a requeriments de la companyia elèctrica, a oposició social, a impacte ambiental de les instal·lacions, etc. Però, en tot cas, es va fer evident que una de les principals causes era la inexistència d'un escenari clar que donés un cert grau de seguretat i garanties a tots els agents implicats, que preservés ja d'antuvi els emplaçaments més sensibles pel que fa al patrimoni natural, evitant alarmes socials innecessàries, inversions perdudes per part dels promotors, falses expectatives econòmiques per part dels ajuntaments i els propietaris dels terrenys, etc.

Per aquest motiu i amb la clara voluntat de definir un escenari que pogués fer compatible la implantació de l'energia eòlica amb la preservació del patrimoni natural i cultural del nostre país, a principis de 2000 es va encarregar a un equip format per tècnics dels departaments de Medi Ambient i de Cultura que definissin els criteris ambientals per a la implantació de parcs eòlics i els criteris de zonificació del territori d'acord amb el seu grau de compatibilitat amb aquestes instal·lacions.

La proposta resultant (abril de 2000) es va formular com el més restrictiu dels escenaris possibles a la implantació de l'energia eòlica, és a dir, el més conservacionista dels escenaris. Posteriorment, però, a l'hora d'analitzar la viabilitat d'aquest escenari per a la consecució d'uns mínims estàndards d'aprofitament eòlic es va constatar la seva inviabilitat i, en conseqüència, es van encetar nous treballs d'anàlisi i proposta per mirar de trobar un marc d'equilibri real entre la implantació de l'energia eòlica i la preservació del patrimoni natural i cultural.

Com ja s'ha explicat en el capítol de consideracions introductòries, el desembre de 2000, es van sotmetre a informació pública els avantprojectes de decret regulador de la implantació de l'energia eòlica de Catalunya i mapa d'implantació ambiental de l'energia eòlica a Catalunya. Més tard, després d'un important i intens procés de diàleg amb el territori (maig-juny), es va elaborar una segona proposta que entre juliol i setembre es va sotmetre a un nou tràmit d'informació pública. Aquest mapa de zonificació del territori d'acord amb el grau de compatibilitat amb la

implantació de parcs eòlics és el resultat d'un procés en el qual s'ha donat una àmplia audiència als interessats i constitueix la base del present Pla territorial sectorial.

L'objectiu d'aquests instruments reguladors de la implantació de l'energia eòlica de Catalunya eren:

1. Evitar al màxim l'impacte d'aquestes instal·lacions sobre el patrimoni natural, cultural i paisatgístic mitjançant la definició de criteris ambientals previs i coneguts de tothom.
2. Definir de forma clara i prèvia les zones d'implantació compatible, les zones d'implantació condicionada (avaluació d'impacte ambiental) i les zones d'exclusió o incompatibles, on no es permetrà la implantació de parcs eòlics. L'objectiu és restringir tant com sigui possible la zona del territori on calgui un estudi cas a cas.
3. Promoure la implantació de parcs eòlics a les zones d'implantació compatible que permeti recuperar l'endarreriment actual de MW instal·lats respecte els objectius fixats.
4. Arribar a un cert pacte social entre l'administració ambiental, l'administració industrial i de l'energia, els agents socials i ambientalistes i les empreses elèctriques per a la implantació racional de l'energia eòlica a Catalunya.

El Pla de l'energia a Catalunya en l'horitzó del 2010.

L'any 2002, el Govern de la Generalitat presenta a la Comissió d'Indústria del Parlament de Catalunya el Pla de l'energia a Catalunya en l'horitzó del 2010.

El Pla inclou un Pla d'energies renovables que fixa, per a l'energia eòlica, l'assoliment d'entre 1.000 i 1.500 MW de potència instal·lada, cosa que suposaria passar del 0,4% de la producció neta d'electricitat (any 2000) al 3-4,5% (any 2010). L'objectiu és que l'energia eòlica signifiqui, el 2010, el 13% de la producció amb energies renovables.

En termes absoluts, això significaria una producció anual d'entre 2.200 i 3.300 GWh o, dit en termes comparatius, el consum elèctric domèstic de més d'un milió de famílies. D'altra banda, representaria una inversió total associada d'entre 780 i 1.200 milions d'euros i comportaria riquesa i dinamització social, llocs de treball directes i indirectes, la

consolidació d'un sector industrial i de tecnologia catalana pròpia. Finalment, pel que fa al medi ambient, evitaria la importació anual d'entre 600.000 i 900.000 tones de petroli i l'emissió a l'atmosfera d'entre 2,6 i 3,9 milions de tones de CO₂.

3. MEMÒRIA.

3.1. MOTIVACIÓ.

L'energia eòlica és una font d'obtenció d'energia elèctrica neta, que no produeix emissions de CO₂ ni d'altres contaminants atmosfèrics com sí fan les centrals tèrmiques ni tampoc residus com sí produeixen les centrals nuclears i les tèrmiques. D'altra banda, es tracta d'una energia renovable i inesgotable. El seu aprofitament permet a països amb poques fonts d'energia, com el nostre, disminuir la seva dependència energètica de l'exterior i la seva presència en àrees rurals pot afavorir un desenvolupament local sostenible.

L'energia eòlica comporta una sèrie de beneficis de tipus:

- Socioeconòmic: inversions globals importants, generació de riquesa directa i indirecta, dinamització de les economies locals, ocupació laboral, reequilibri territorial, millora del proveïment elèctric local, etc.
- Ambiental: energia neta, lluita contra el canvi climàtic, estalvi de recursos fòssils, accessos i infraestructures que afavoreixen les tasques de vigilància i control del patrimoni natural, reversibilitat de les instal·lacions, etc.

No obstant això i malgrat els molts i innegables beneficis enunciats- la implantació de l'energia eòlica al nostre país és encara escassa i lluny dels objectius del marc europeu.

En el context de l'Estat, cal remarcar que Catalunya, malgrat va ser la pionera a Espanya en l'estudi del potencial eòlic i en la implantació de parcs, actualment té una feble implantació de l'energia eòlica, només 84 MW, molt per sota d'altres comunitats autònomes.

En el context comunitari, cal recordar que la Unió Europea, en la seva estratègia de desenvolupament sostenible aprovada a Göteborg el juliol de 2001, ha reiterat el seu compromís de complir els acords de Kioto assolint progressos tangibles per a 2005 en la reducció dels gasos d'efecte hivernacle i d'aconseguir, pel 2010, que un 22% del consum brut d'electricitat provingui de fonts renovables.

Ambdós compromisos –reducció de l'emissió de gasos d'efecte hivernacle i augment dels percentatges d'energies renovables- units als objectius interns d'explotar racionalment els recursos energètics endògens i assolir la màxima

independència de fonts externes obliguen el Govern de Catalunya a apostar decididament, des del punt de vista energètic i ambiental, per l'energia eòlica.

Tal com s'ha avançat en el capítol d'antecedents del present pla, una de les principals causes de la baixa implantació de l'energia eòlica al nostre país ha estat la inexistència d'un escenari clar i predefinit que doni seguretat i garanties a tots i cadascun dels agents implicats: que preservi ja d'antuvi els emplaçaments més sensibles pel que fa al patrimoni natural per tal d'evitar alarmes socials innecessàries, que dissuadeixi els promotors d'invertir en zones de dubtosa viabilitat degudes a l'impacte ambiental, que eviti la creació de falses expectatives econòmiques per part dels ajuntaments i els propietaris dels terrenys, etc.

El principal repte per a una implantació correcta de l'energia eòlica a Catalunya -objectiu i motivació principal d'aquest Pla territorial sectorial- és la definició d'un marc regulador que faci compatibles la necessitat de disminuir les emissions de CO₂, d'afavorir el desenvolupament local sostenible i de preservar el patrimoni natural.

És per això que el Govern de Catalunya impulsa:

a) Una regulació jurídica que:

- Clarifiqui el procediment administratiu que han de seguir els projectes d'aprofitament eòlic.
- Doni majors garanties ambientals i defineixi amb claredat els criteris ambientals.
- Integri els diferents procediments d'autorització (energètic, ambiental, territorial...).
- Signifiqui un impuls real per a la implantació de l'energia eòlica a Catalunya.

b) Un instrument de planificació territorial per al sector energètic eòlic d'utilitat tant per al Govern de la Generalitat com per als diversos agents socials i econòmics que:

- Tingui un caràcter anticipador, definint l'escenari de viabilitat dels futurs projectes d'aprofitament de l'energia eòlica a Catalunya.
- Eviti al màxim l'impacte dels parcs eòlics sobre el patrimoni natural, cultural i paisatgístic mitjançant la definició de criteris ambientals previs i coneguts de tothom, en especial dels promotors de parcs eòlics.
- Doni seguretat i garanties a tots els agents implicats en la implantació racional de l'energia eòlica a Catalunya.

A aquestes motivacions principals, evidentment, cal afegir d'altres objectius indirectes però també rellevants d'aquest Pla territorial sectorial com són:

- Optimitzar els efectes positius quant a producció energètica neta i autòctona.
- Potenciar la dinamització de l'economia de zones deprimides econòmicament, creant llocs de treball.
- Fomentar un sector industrial –l'eòlic- sòlid i capdavanter.

3.2. CONTEXT ENERGÈTIC I DE GESTIÓ DEL PATRIMONI NATURAL I CULTURAL.

L'energia eòlica a la Unió Europea

El Llibre Blanc de les Energies Renovables de la Unió Europea (1997) ja marcava com objectiu polític de la Unió que les Energies Renovables cobrissin, l'any 2010, el 12% de la demanda energètica. En l'àmbit de l'energia eòlica, l'objectiu plantejat va ser de 40.000 MW.

Actualment, aquest objectiu s'ha cobert en un 42%, ja que el total de potència instal·lada als països de la Unió Europea és de 17.000 MW, amb un increment de 4.500 MW en el decurs de l'any 2001.

Aquesta xifra representa una producció d'energia de 40 bilions de kWh que eviten l'emissió de 24 milions de tones de CO2 anuals.

La distribució d'aquesta potència instal·lada en els països amb major implantació és la següent:

- Alemanya:	8754 MW
- Espanya:	3337 MW
- Dinamarca:	2417 MW
- Itàlia:	697 MW
- Holanda:	493 MW
- UK:	474 MW
- Suècia:	290 MW
- Grècia:	272 MW

L'energia eòlica a l'Estat espanyol

La potència eòlica a Espanya, a 31 de desembre de 2001, era de 3.337 MW. Això representa el 37% de l'objectiu marcat pel "Plan de Fomento de las Energías Renovables" per a l'any 2010 i un augment de 835 MW respecte a la mateixa xifra de finals de l'any 2000.

L'energia eòlica produïda per aquests parcs eòlics equival a 760.000 tones equivalents de petroli, evita l'emissió de 6,1 milions de tones de CO₂ i proporciona l'energia elèctrica que consumeixen 1.700.000 famílies.

Per comunitats autònomes, la distribució és la següent:

- Galícia:	973 MW
- Navarra:	597 MW
- Castella - La Mancha:	499 MW
- Aragó:	464 MW
- Castella - Lleó:	309 MW
- Andalusia:	151 MW
- Canàries:	117 MW
- Catalunya:	84 MW
- La Rioja:	73 MW
- Astúries:	24 MW
- País Basc:	24 MW
- Comunitat de Madrid:	11 MW
- Comunitat Valenciana:	2 MW

L'energia eòlica a Catalunya

Catalunya disposa actualment d'un total de 84 MW d'energia eòlica instal·lada en tres parcs als quals caldria sumar els 0,59 MW del Parc Eòlic de Roses, un petit parc no comercial:

- Parc Eòlic de Tortosa: 4,05 MW
- Parc Eòlic de Trucafort (Pradell-Priorat): 29,85 MW
- Parc Eòlic de Colladetes (Perelló- Baix Ebre): 50,13 MW

El Pla d'Energia a l'horitzó del 2010 presentat a la Comissió d'Indústria del Parlament de Catalunya marca un objectiu d'implantació de 1.000 a 1.500 MW d'energia eòlica l'any 2010, cosa que suposaria passar del 0,4% de la producció neta d'electricitat (any 2000) al 3-4,5% (any 2010).

El patrimoni natural de Catalunya

Per la seva especial situació geogràfica, a mig camí entre les zones tropicals i les zones àrtiques, i per la seva peculiar orografia, a Catalunya coincideixen, en un espai limitat, un bon nombre d'ambients naturals diferents, representatius de moltes de les estructures de paisatge que es troben a Europa i al nord d'Àfrica. Aquesta varietat, gens habitual en països de dimensions similars, determina una extraordinària diversitat biològica que s'ha preservat, en formacions i comunitats més o menys riques i extenses, fins als nostres dies. Un segon aspecte que caracteritza el medi natural al nostre país és la intensa humanització que ha sofert el territori des de temps immemorials.

El territori és un recurs limitat sobre el qual conflueix la doble necessitat d'abordar les transformacions necessàries per al desenvolupament del país i de garantir la conservació dels seus recursos i valors patrimonials. En aquest context, la política de preservació dels valors naturals té dues grans aproximacions possibles:

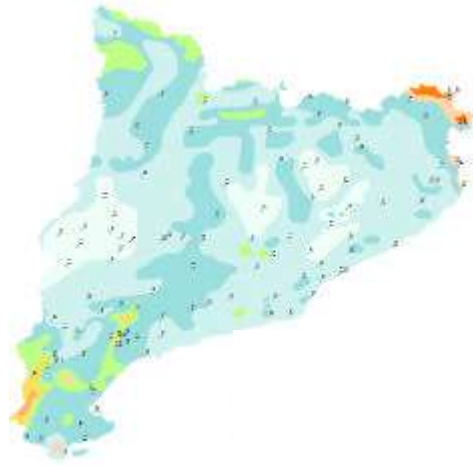
a) Una protecció horitzontal o sectorial. Normativa sectorial d'aplicació general a tot el territori del país però d'alta incidència en la preservació dels recursos naturals com, per exemple, la legislació d'aigües, de costes, forestal, de

caça, urbanística, etc. Per la seva importància quan a la implantació de parcs eòlics, cal destacar, entre aquesta normativa sectorial, la relativa a les espècies protegides i a l'impacte ambiental.

b) Una protecció territorial directa. Règim jurídic sobre determinades zones que contenen valors naturals d'interès general destinat a garantir la conservació d'aquests valors enfront de les causes de degradació potencials que poden afectar-los significativament. És, doncs, una reserva del sòl amb valors naturals remarcables que així queda exclòs de transformacions importants. Aquest és el cas del Pla d'espais d'interès natural (PEIN) que defineix i delimita una xarxa de 144 espais naturals representatius de l'àmplia varietat d'ambients i formacions que es troben a Catalunya amb una superfície global acumulada que equival, aproximadament, al 21% del nostre territori.

Encara, existiria un tercer nivell de protecció constituït pels anomenats, genèricament, espais naturals de protecció especial (parcs nacionals, parcs naturals, paratges naturals d'interès nacional i reserves naturals- que, tot i que també formen part del PEIN, disposen d'una regulació jurídica pròpia i d'una gestió individualitzada i especialment acurada. No obstant, a efectes d'aquesta descripció, no deixa de ser una protecció de base territorial.

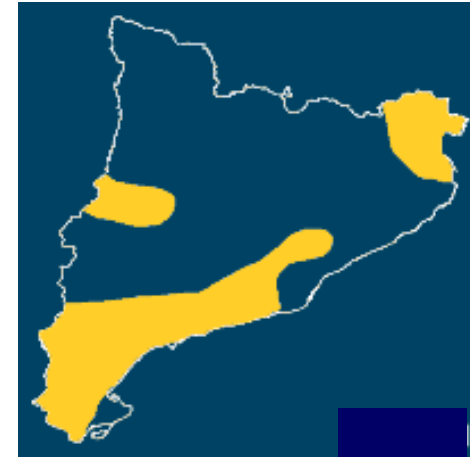
A Catalunya, quan a l'aprofitament de l'energia eòlica, el conflicte s'esdevé pel fet que les principals zones amb potencial eòlic del país s'encavalquen, significativament, amb els espais naturals protegits i amb les àrees de distribució de terminades espècies de fauna fortament amenaçades, que gaudeixen de la màxima protecció en l'àmbit de la Unió Europea i que són sensibles a la instal·lació de parcs eòlics (*vegeu la il·lustració següent*). L'estratègia per a la implantació de l'energia eòlica a Catalunya, indefectiblement, s'ha de formular dins aquest context.



Potencial eòlic



Espais d'interès natural



Distribució de l'àliga cuabarrada

Pel que fa als espais naturals protegits, queden automàticament exclosos de la implantació de l'energia eòlica, d'acord amb la llei 12/1985, de 13 de juny, d'espais naturals, els parcs nacionals, els paratges naturals d'interès nacional i les reserves naturals integrals. En canvi, les reserves naturals parcials i els parcs naturals són susceptibles d'un aprofitament ordenat dels recursos fora que, amb caràcter previ, es determini que això pot perjudicar els valors naturals objecte de protecció. Aquest seria el cas, també, de la resta d'espais inclosos al PEIN.

Atès que el vent és un recurs natural susceptible d'aprofitament i atesa la diversa naturalesa dels valors pels quals un espai natural ha estat inclòs al PEIN, semblaria defensable haver de determinar, per a cada projecte de parc eòlic i espai natural concret, el seu grau de compatibilitat. En tot cas, el que és un fet provat és que un projecte eòlic fora d'un espai natural protegit pot alterar fortament valors naturals importants i, per contra, un projecte

plantejat dins un espai natural protegit pot no afectar de forma rellevant els valors naturals pels quals l'espai en qüestió va ser protegit.

Pel que fa a la fauna protegida susceptible d'afectació per la implantació de parcs eòlics, cal tenir present el marc comunitari -la Directiva 92/43/CEE o Directiva hàbitats i la Directiva 79/409/CEE o Directiva de les aus- així com l'article 19 de la Llei 3/1988, de 4 de març, de protecció dels animals que obliga els instruments de planejament territorial i urbanístic a assegurar la preservació, el manteniment i la recuperació dels biòtops i dels hàbitats de les espècies protegides i que, pel que fa a les migracions, prohibeix especialment la pertorbació dels espais de recuperació, cria, muda, hivernada i descans.

Quan a la fauna, cal esmentar el cas concret de l'àiga cuabarrada (*Hieraaetus fasciatus*) pel fet que és un dels pocs ocells rapinyaires fortament protegits a nivell comunitari que actualment es troben en regressió, tan a Catalunya com a la resta d'Europa, i la distribució territorial de la qual pràcticament coincideix amb les grans zones catalanes amb potencial eòlic. Els efectius actuals d'aquest ocell a Catalunya s'estimen en no més de 65 parelles amb l'agreujant que, en els darrers vint anys, han estat abandonats uns 15 territoris d'aquesta espècie al nostre país.

El patrimoni cultural i paisatgístic.

Els parcs eòlics són instal·lacions força innòcues però de considerable impacte visual. Per aquesta raó poden tenir una certa afectació indirecta sobre els béns culturals d'interès nacional en les categories de monuments històrics, conjunts històrics, jardins històrics i llocs històrics de Catalunya.

L'estratègia per a la implantació de l'energia eòlica, per tant, s'ha de definir en el context de la Llei 16/1985, de 25 de juny, del patrimoni històric espanyol i la Llei 9/1993, de 30 de setembre, del patrimoni cultural català així com del conveni europeu del paisatge.

Atenent a possibles impactes més directes, pel que fa a l'àmbit del patrimoni cultural caldrà, a més, preservar els jaciments arqueològics i paleontològics d'especial rellevància.

3.3. CONFIGURACIÓ LEGAL DEL PLA.

Abast del Pla.

D'acord amb l'article 17 de la Llei 23/1983, de 21 de novembre, de política territorial, els plans d'incidència territorial que elaboren els Departaments de la Generalitat tindran el caràcter de plans territorials sectorials i es formularan quan el Consell Executiu ho determinarà. En compliment d'aquest precepte legal el Govern de Catalunya tramita aquest pla d'implantació ambiental de l'energia eòlica com a pla territorial sectorial.

Un instrument d'ordenació territorial.

El Pla territorial sectorial de la implantació ambiental de l'energia eòlica a Catalunya és, en primer lloc, un instrument d'ordenació territorial que té, com a àmbit d'aplicació, tot el territori de Catalunya.

D'acord amb la Llei 23/1983, de 21 de novembre, de política territorial,, el pla territorial sectorial conté una estimació dels recursos disponibles, de les necessitats i dels dèficits, territorialitzats en el sector corresponent. Conté, també, la determinació de les prioritats d'actuació i la definició d'estàndards i normes de distribució territorial.

D'acord amb l'article 4.3. de la Llei 1/1995, de 16 de març, per la qual s'aprova el Pla territorial general de Catalunya, el Pla ha estat dissenyat considerant els objectius següents de preservació del medi:

- a) Fomentar el desenvolupament sostenible del país.
- b) Respectar les terres d'ús agrícola o forestal d'especial interès, ja sigui per llur extensió, per llur ubicació o per llur fertilitat.
- c) Incentivar l'ús eficient dels recursos energètics i hidràulics.
- d) Salvaguardar els espais naturals d'especial interès.
- e) Afavorir el mínim impacte ambiental de les actuacions amb incidència territorial.

El Pla defineix en el territori els requisits i condicionants per tal que la implantació de l'energia eòlica sigui correcta i compatible amb la preservació del patrimoni natural i cultural. El Pla, doncs, clarifica el procediment administratiu que han de seguir els projectes d'aprofitament eòlic i els criteris ambientals en cada àmbit territorial per tal de garantir aquest objectiu.

L'objectiu final és donar seguretat i garanties sobre el territori a tots els agents implicats en la implantació racional de l'energia eòlica a Catalunya i promoure la implantació de parcs eòlics a les zones més idònies per tal de recuperar l'endarreriment actual de potència eòlica instal·lada a Catalunya respecte els objectius fixats i els estàndards comunitaris.

Un instrument per la protecció de la natura.

El Pla territorial sectorial de la implantació ambiental de l'energia eòlica a Catalunya zonifica el territori d'acord amb el grau de sensibilitat del patrimoni natural i la fauna existent a la possible implantació de parcs eòlics. D'aquesta manera, per a cada nivell de sensibilitat, defineix els instruments adients per tal de garantir la preservació dels béns naturals existents. L'objectiu, com s'ha repetit a bastament, és evitar al màxim l'impacte de les instal·lacions eòliques sobre el patrimoni natural, cultural i paisatgístic mitjançant la definició de criteris ambientals previs i coneguts de tothom.

El Pla, doncs, estableix tres tipologies territorials:

- a) **La zona compatible.** Aquella zona idònia per a la implantació de parcs eòlics pel que fa a la protecció del patrimoni natural i cultural. S'aplica el règim de llicència ambiental previst a la Llei 3/1998, de 27 de febrer, de la intervenció integral de l'Administració ambiental.
- b) **La zona d'implantació condicionada a la declaració de l'impacte ambiental.** Zona on l'existència de valors naturals i culturals que han de ser protegits exigeix una declaració d'impacte ambiental favorable per a cada projecte, de manera que es garanteixi la compatibilitat del projecte o l'establiment de mesures correctores que evitin l'impacte sobre els valors objecte de protecció. S'aplica el règim de llicència ambiental previst a la Llei 3/1998,

de 27 de febrer, de la intervenció integral de l'Administració ambiental el qual haurà d'incorporar el procediment d'avaluació d'impacte ambiental regulat pel Decret 114/1988, de 7 d'abril, d'avaluació d'impacte ambiental.

c) **La zona incompatible.** Zona del territori exclosa de la implantació de parcs on la presència de valors naturals i culturals de protecció prioritària aconsellen no fer-hi cap intervenció d'infraestructures d'aprofitament eòlic.

Un instrument per al foment de l'energia eòlica a Catalunya.

El Pla territorial sectorial de la implantació ambiental de l'energia eòlica a Catalunya defineix un escenari clar amb l'objectiu de:

- Donar un cert grau de seguretat i garanties a tots els agents implicats,
- Preservar ja d'antuvi els emplaçaments més sensibles pel que fa al patrimoni natural,
- Evitar alarmes socials innecessàries,
- Evitar inversions perdudes per part dels promotors,
- Evitar falses expectatives econòmiques per part dels ajuntaments i els propietaris dels terrenys.

D'altra banda, la nova regulació jurídica integra els diferents procediments d'autorització (energètic, ambiental, territorial...) i clarifica el procediment administratiu que han de seguir els projectes d'aprofitament eòlic. D'altra banda, dóna majors garanties ambientals i defineix amb claredat els criteris ambientals minimitzant el grau de discrecionalitat o diferències de criteri que, en altra cas, es poguessin produir.

En última instància, es tracta de crear un marc idoni i segur perquè la iniciativa privada pugui avançar en la implantació de l'energia eòlica a Catalunya en un context ben definit de protecció del patrimoni natural.

Garanties normatives.

Els parcs eòlics tenen la seva base legal actual en la *Llei 54/97, de 28 de novembre, del sector elèctric*. La citada Llei preveu al seu Títol IV, Capítol II, el que anomena Règim Especial de producció elèctrica amb la voluntat de fomentar l'aprofitament de les energies renovables i la millora de l'eficiència energètica. A la disposició transitòria 16^a de la Llei s'especifica l'objectiu de que les energies renovables han de cobrir el 12 % de la demanda energètica d'Espanya per l'any 2010.

L'article 28 de la citada llei contempla que els sol·licitants d'instal·lacions de producció d'energia elèctrica en règim especial hauran d'acreditar les condicions tècniques i de seguretat de les instal·lacions proposades, així com l'adequat compliment de les condicions de protecció del medi ambient.

Aquesta llei va estar desenvolupada, pel que fa referència al règim especial, mitjançant el *RD 2818/98, de 23 de desembre, sobre producció d'energia elèctrica per instal·lacions proveïdes per recursos o fonts d'energies renovables, residus i cogeneració*.

En data 27.12.2000 es va publicar el *RD 1955/2000, d'1 de desembre, pel qual es regulen les activitats de transport, distribució comercialització, subministrament i procediments d'autorització d'instal·lacions d'energia elèctrica*. Aquest reial decret té caràcter bàsic d'acord amb el que determina l'article 149 de la Constitució, segons preveu la Disposició final primera del propi reial decret.

Des del punt de vista de les autoritzacions d'instal·lacions d'energia elèctrica deroga i substitueix el *Decret 2617/66, de 20 d'octubre, sobre autorització d'instal·lacions elèctriques, la Llei 10/66, de 18 de març, d'expropiació forçosa i sancions en matèria d'instal·lacions elèctriques, i el Decret 2619/66, de 20 d'octubre, que aprovava el Reglament de la Llei 10/1966*.

El Títol VII del RD 1955/2000 especifica els procediments que cal seguir per a l'autorització de les instal·lacions de producció, transport i distribució elèctrica, així com la tramitació de la declaració d'utilitat pública, expropiació i servituds que calgui establir. L'article 124 preveu que les instal·lacions de producció, transport i distribució d'energia elèctrica s'hauran de sotmetre a avaluació d'impacte ambiental quan així ho exigeixi la legislació

aplicable. En aquest cas determina que la informació pública necessària d'acord amb la legislació esmentada es farà en la fase d'autorització administrativa, d'entre les diverses fases de tramitació que preveu el reial decret.

A Catalunya l'avaluació d'impacte ambiental està regulada pel Decret 114/1988, de 7 d'abril, d'avaluació d'impacte ambiental. Aquesta disposició no contempla específicament els parcs eòlics; únicament és aplicable el punt 12 de l'annex del decret, el qual especifica que caldrà sotmetre a avaluació d'impacte ambiental en general totes les obres i instal·lacions que puguin perjudicar notòriament els valors preservats en els espais naturals protegits segons la Llei 12/195 d'espais Naturals.

Pel conjunt d'Espanya hi ha una legislació estatal que, també és d'aplicació, constituïda per la Llei 6/2001, de 8 de maig, de modificació de Reial Decret Legislatiu 1302/1986, de 28 de juny, d'avaluació d'impacte ambiental. Aquesta disposició té caràcter bàsic d'acord amb el que determina l'article 149 de la Constitució.

Segons aquesta legislació estatal la construcció de parcs eòlics requereix declaració d'impacte ambiental en els següents supòsits: **a)** 50 o més aerogeneradors, **b)** que el parc sol·licitat es trobi a menys de 2 km d'un altre parc ja autoritzat **c)** que comportin la transformació del us del sol i l'eliminació de la coberta vegetal arbustiva en superfícies superiors a 100 ha, **d)** Parcs més de 10 aerogeneradors en zones especialment protegides designades en aplicació de les Directives 79/409/CEE i 92/43/CEE o zones humides incloses al conveni de Ramsar.

La Llei 3/1998, de 27 de febrer, de la intervenció Integral de l'Administració Ambiental té per objecte establir el sistema d'intervenció administrativa de les activitats susceptibles d'afectar el medi ambient, la seguretat i la salut de les persones. La disposició de referència especifica que els parcs eòlics requereixen llicència ambiental amb un informe preceptiu emès per l'òrgan ambiental competent de l'Administració de la Generalitat de Catalunya. La finalitat de la llicència ambiental, segons la citada llei, és prevenir i reduir a l'origen les emissions de contaminants a l'aire, l'aigua i el sol i integrar en la llicència ambiental les decisions dels òrgans que hagin d'intervenir per raó de prevenció d'incendis i de protecció de la salut.

El Decret 136/1999, de 18 de maig, que aprova el Reglament general de desplegament de la Llei 3/1998 especifica que la declaració d'impacte ambiental s'integrarà en el procediment de llicència ambiental en els procediments que són sotmesos a ambdós sistemes. Per altra banda, la disposició addicional 6^a de decret estableix que el procediment aplicable a l'activitat de parc eòlic en règim de llicència ambiental i, si escau, en el tràmit d'avaluació

d'impacte ambiental, es coordina amb el procediment d'autorització de la instal·lació establert per la *Llei 54/1997, de 27 de novembre del sector elèctric*.

3.4. ESTIMACIÓ TERRITORIALITZADA DELS RECURSOS DISPONIBLES, DE LES NECESSITATS I DELS DÈFICITS. PROSPECTIVA.

Recursos eòlics disponibles. Territorialització del potencial eòlic.

L'estimació dels recursos eòlics disponibles a Catalunya s'ha realitzat a partir de l'Atlas Eòlic de Catalunya.

L'Atlas Eòlic va mesurar les dades de vent en un total de 83 emplaçaments arreu de Catalunya. Tot i que, posteriorment, els diferents promotors eòlics han realitzat mesures de vent en emplaçaments concrets objectes del seu interès i que aquesta informació ha permès augmentar el grau de detall en el coneixement dels nostres recursos eòlics, l'Atlas ha estat i encara és un treball de referència per a l'avaluació de les zones amb potencial eòlic al nostre país.

El treball de l'Atlas Eòlic es va desenvolupar al llarg de 5 anys (1984-1988), i els seus resultats van ser divulgats arreu del país tant en les publicacions-resum realitzades per la Direcció General d'Energia i Mines i l'Institut Català d'Energia com en el conjunt de les dades del treball, que es poden trobar a les principals biblioteques de Catalunya.

El Mapa Eòlic de Catalunya confirma, amb dades objectives, l'apreciació de que el recurs eòlic està molt concentrat en determinades àrees del territori. Tot i que s'ha localitzat algun emplaçament fóra de les comarques amb més probabilitats eòliques, la conclusió és que el recurs eòlic (entès no únicament en teoria, sinó en el sentit de viabilitat econòmica de la seva explotació) es troba localitzat en determinades comarques del país.

Les zones altes i les serralades de les comarques del sud de Tarragona i les de l'Alt Empordà concentren el potencial eòlic de Catalunya, pel que fa a emplaçaments amb velocitats de vent superiors als 6,5 m/s.

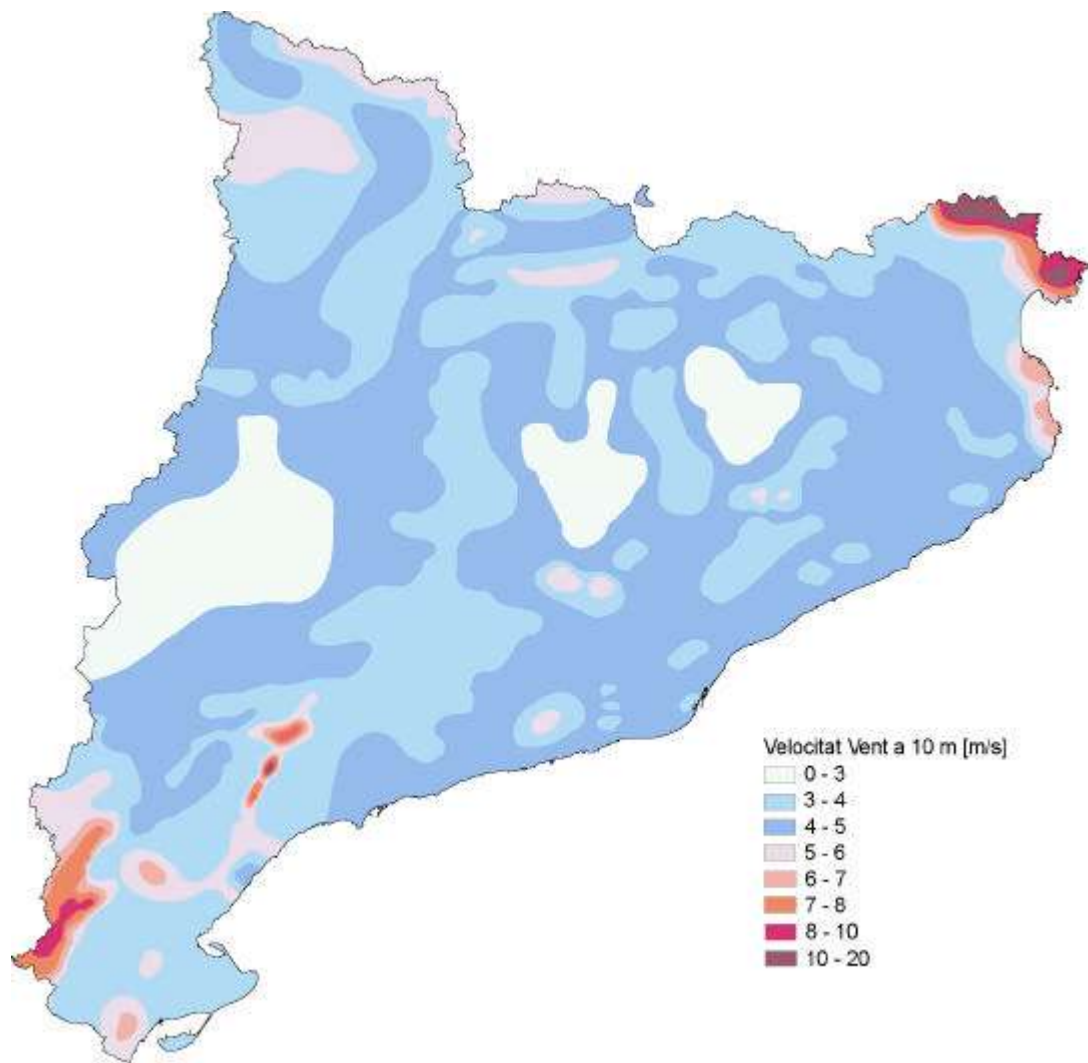
Per tal de minimitzar una mica aquesta forta dependència geogràfica, alguns promotors proposen la instal·lació de màquines situades sobre torres més altes, aprofitant l'augment de la velocitat del vent amb l'alçada. Aquesta és, però, una possibilitat no sempre extrapolable. Certament, el model teòric de velocitats del vent confirma que a major alçada sobre el nivell del terra, el vent creix, però això només és vàlid per extensions planes de terreny.

L'orografia abrupta de Catalunya introdueix un important factor d'incertesa sobre el compliment d'aquest criteri que obliga a mesurar directament la velocitat del vent a l'alçada requerida i per a cada possible emplaçament.

L'encreuament de les dades de l'Atlas Eòlic de Catalunya amb les condicions de viabilitat de les propostes concretes de parcs eòlics (accessos, orografia, possibles connexions a la xarxa elèctrica, etc.) va permetre realitzar una estimació del potencial eòlic disponible a Catalunya (novembre 1997 – Institut Català d'Energia).

Els resultats d'aquest estudi de potencial van ser recollits en el Pla Director de Parcs Eòlics a Catalunya (1997-2010) presentat pel conseller d'Indústria, Comerç i Turisme a la Comissió d'Indústria del Parlament de Catalunya.

Així, la potència total instal·lable, d'acord amb aquesta prospectiva, va estimar-se en 1.329 MW, amb una producció elèctrica d'uns 2465GWh. Val a dir que aquesta estimació es va basar en la tecnologia disponible l'any 1997, basada en màquines a l'entorn dels 600 kW de potència unitària. Els models actuals d'aerogeneradors, que assoleixen potències de l'ordre dels 1.000 a 1.500 kW permeten incrementar de forma substancial el potencial calculat en aquella primera estimació.



MAPA EÒLIC DE CATALUNYA

Necessitats, dèficits i prospectiva del desenvolupament de l'energia eòlica.

L'energia eòlica, tal com s'ha argumentat en capítols precedents, és una font d'energia autòctona i renovable, tècnicament i econòmicament viable, amb un limitat impacte sobre els valors naturals i que aporta beneficis tangibles en una política ambiental prioritària com és la lluita contra el canvi climàtic. Aquestes característiques justifiquen, sobradament, el seu impuls per part del Govern de Catalunya i l'objectiu d'assolir les màximes cotes d'aprofitament eòlic.

El Llibre Blanc de les Energies Renovables de la Unió Europea (1997) ja marcava com objectiu polític de la Unió que les Energies Renovables cobrissin, l'any 2010, el 12% de la demanda energètica.

La Unió Europea, en la seva estratègia de desenvolupament sostenible aprovada a Göteborg el juliol de 2001, reitera el seu compromís de complir els acords de Kioto assolint progressos tangibles per a 2005 i d'aconseguir, pel 2010, que un 22% del consum brut d'electricitat provingui de fonts renovables.

El Pla d'Energia a l'horitzó del 2010, presentat l'any 2002 a la Comissió d'Indústria del Parlament de Catalunya, treballa amb l'objectiu que les energies renovables arribin a cobrir el 5,4% del consum d'energia primària l'any 2010. Es considera que aquest objectiu és assolible en un escenari que aposti intensivament per l'eficiència energètica i les energies renovables. En el cas d'un escenari base, és a dir, amb un comportament tendencial, les renovables només representarien el 2,8% del consum energètic.

Quan el percentatge respecte el total de producció neta d'electricitat, el Pla d'Energia a l'horitzó del 2010 contempla que les renovables (solar fotovoltaica, eòlica, hidràulica, residus i biomassa) signifiquin el 20,8% l'any 2010 en un escenari que aposti intensivament per l'eficiència energètica i les energies renovables. En el cas d'un escenari base, és a dir, amb un comportament tendencial, les renovables representarien el 15,7% de la producció neta d'electricitat.

L'assoliment d'aquests resultats que es consideren viables en un context d'alta eficiència energètica i aposta per les energies renovables (el creixement formulat de les renovables és de l'ordre del 150%) es basa, pel que fa a l'energia eòlica, en uns objectius d'implantació de 1.000 a 1.500 MW d'energia eòlica l'any 2010, cosa que suposaria passar del 0,4% de la producció neta d'electricitat (any 2000) al 3-4,5% (any 2010).

Malgrat el dèficit existent a l'hora d'acomplir les exigències de la Unió Europea en matèria d'energies renovables i la necessitat existent d'assolir les màximes cotes d'aprofitament eòlic, a la pràctica, les possibilitats d'obtenció d'energia mitjançant una font neta i renovable com l'energia eòlica tenen com a factors limitants d'una banda, el potencial del recurs eòlic existent i, de l'altra, la capacitat de càrrega del territori -impacte ambiental i social- pel que fa a les instal·lacions d'aprofitament eòlic.

Com a conseqüència de l'anàlisi detallada d'aquests factors limitants, el Pla d'Energia a Catalunya en l'horitzó de l'any 2010 planteja com a objectiu ambiciós però factible l'assoliment d'una potència eòlica instal·lada de 1.000 a 1.500 MW l'any 2010.

3.5. DEFINICIÓ D'ESTÀNDARDS I NORMES DE DISTRIBUCIÓ TERRITORIAL.

En el cas de la implantació de l'energia eòlica a Catalunya, l'exclusió automàtica de totes les zones amb un cert grau de valors naturals i culturals ens portaria a una situació insostenible i, fins i tot, contrària a la preservació d'altres valors ambientals considerats prioritaris com ara la minimització del canvi climàtic. De fet, el mateix canvi climàtic s'ha de considerar una amenaça greu per a la conservació de molts ecosistemes d'alt valor avui inclosos en el PEIN. En el cas que ens ocupa, una orientació política cap a models de desenvolupament sostenible ha de fer compatibles dos objectius ambientals inqüestionables com són les energies netes i renovables i la protecció del patrimoni natural.

Per tot això, a l'hora de zonificar el territori segons el seu grau de compatibilitat amb la implantació de l'energia eòlica s'han pres en consideració les variables que condicionen més fortament les possibilitats d'aprofitament eòlic d'un territori:

- a) El potencial eòlic.
- b) L'estatus legal i funció ecològica dels hàbitats.
- c) La fragilitat de les espècies protegides i, en especial, els ocells rapinyaires amenaçats, per ser els més vulnerables.

Això no significa que la resta de valors naturals i culturals no gaudeixin d'un alt nivell de protecció. De fet, en el marc d'aquest Pla territorial Sectorial es crea la "Base de dades de vulnerabilitat eòlica" que ha de permetre a promotors i Administració detectar els valors la preservació dels quals cal garantir mitjançant les mesures adients en el disseny de tot parc eòlic i, evidentment, existeixen els mecanismes adients –avaluació de l'impacte ambiental i llicència ambiental- per preservar aquests valors.

a) El potencial eòlic.

A causa de l'orografia complexa del nostre país, les dades de vent no són encara prou ben conegudes i varien força entre dos punts propers per la qual cosa només són realment vàlides les dades mesurades cas per cas. El potencial eòlic a Catalunya és, doncs, irregular i extremadament variable. No obstant, és obvi i ja s'ha comentat, que la zona de major potencial eòlic correspon a les carenes muntanyoses i, en especial, de les zones del Cap de Creus, la serralada prelitoral de les comarques de Tarragona i les terres de l'Ebre.

La tecnologia eòlica està evolucionant ràpidament i avui hi ha projectes a Catalunya que inclouen aerogeneradors que tripliquen la potència dels aerogeneradors convencionals i gairebé dupliquen l'alçada, cosa que els permet aprofitar energèticament el vent en zones on l'Atlas eòlic indicava valors no rendibles. Les millores tècniques futures, sens dubte, augmentaran el potencial eòlic calculat per a Catalunya i permetran una implantació de l'energia eòlica fora dels espais naturals protegits i lluny de les carenes muntanyoses.

A data d'avui, d'acord amb les dades del Departament d'Indústria, Comerç i Turisme, és condició indispensable garantir mitjanes de vent certificades superiors a 5 m/s a 10 metres d'altura o bé 2100 hores/any equivalents per tal de situar-se, amb la tecnologia actual, al llindar de la rendibilitat. Per aquesta raó, el Pla territorial sectorial només contempla la possibilitat de prendre en consideració, a efectes de l'autorització administrativa i la llicència ambiental, aquells projectes de parcs eòlics que, prèviament, garanteixen per a l'indret en qüestió aquestes mitjanes de vent.

b) L'estatus legal i funció ecològica dels hàbitats.

La Llei 12/1985, de 13 de Juny, d'Espais Naturals, estableix quatre tipologies d'espais naturals de protecció especial:

Parcs nacionals. La finalitat de la declaració és de preservar-los de totes les intervencions que poden alterar-ne la fisonomia, la integritat i l'evolució dels sistemes naturals. No es permet, a l'interior dels parcs nacionals, cap activitat d'explotació dels recursos naturals i cap altra susceptible d'alterar-ne el paisatge, llevat de les activitats que són compatibles amb els objectius concrets de protecció.

Paratges naturals d'interès nacional. Les activitats s'han de limitar als usos tradicionals agrícoles, ramaders i silvícoles compatibles amb els objectius concrets de la protecció i a les altres activitats pròpies de la gestió de l'espai protegit

Reserves naturals integrals. Preservar de qualsevol intervenció humana. Només hi són permeses les activitats d'investigació científica i de divulgació de llurs valors. L'accessibilitat hi és rigorosament controlada.

Reserves naturals parcials. No es permeten en cap cas les activitats que directament o indirectament poden perjudicar els valors naturals de protecció.

Parcs naturals. Conservació d'una manera compatible amb l'aprofitament ordenat de llurs recursos i l'activitat de llurs habitants.

Les lleis o els decrets de declaració dels espais naturals de protecció especial, les normes que els desenvolupen i els plans especials corresponents han de fixar el règim aplicable en cada cas.

D'acord amb la Llei 12/1985, de 13 de Juny, d'Espais Naturals, queden automàticament exclosos de la implantació de l'energia eòlica, els parcs nacionals, paratges naturals d'interès nacional i les reserves naturals integrals. Jurídicament, en el cas de les reserves naturals parcials i els parcs naturals, podria entendre's que el vent és un recurs natural susceptible d'un aprofitament ordenat sempre que, prèviament, es determini que això no perjudica els valors naturals objecte de protecció. No obstant això, el Govern de Catalunya exclou la implantació de parcs eòlics en els parcs naturals, inclosos aquells parcs naturals que s'acaben d'aprovar o es troben en tràmit de creació.

Els espais inclosos al PEIN o a la xarxa Natura 2000 de superfície relativament reduïda (< 1.000 Ha) es consideren exclosos automàticament de la implantació de parcs eòlics. Sembla clar, des del punt de vista de la conservació, que l'impacte d'una instal·lació en un espai reduït representa una alteració significativa, difícilment minimitzable.

Quan s'afectin espais més grans (>1.000 Ha), s'estableix el procediment per a avaluar si la implantació de l'energia eòlica és compatible o no amb els valors objecte de protecció que van motivar la seva inclusió al PEIN i/o a la xarxa Natura 2000, que són de tipologia diversa per a cada espai.

c) La fragilitat de les espècies protegides.

Els ocells rapinyaires són les espècies d'avifauna que poden resultar, hipotèticament, més afectades per la construcció de parcs eòlics per mort per col·lisió o electrocució, abandonament dels sectors de cria, pèrdua d'habitat per l'alimentació i desplaçament a altres indrets. L'objectiu principal és la conservació dels territoris de reproducció d'aquestes espècies, les anomenades àrees vitals, si bé cal minimitzar l'impacte ambiental sobre l'àrea d'alimentació i mobilitat de cada parella.

Pel que fa al mapa d'implantació de l'energia eòlica, s'han tingut en compte les espècies catalogades com a amenaçades i incloses a l'annex I de la Directiva aus (Directiva del Consell 79/409/CEE relativa a la conservació de les aus silvestres) que han de ser objecte de mesures de conservació especials en quant al seu hàbitat amb la finalitat d'assegurar la seva supervivència i reproducció dins la seva àrea de distribució. Concretament:

- Àliga cuabarrada (*Hieraaetus fasciatus*)
- Àliga daurada (*Aquila chrysaetos*)
- Voltor comú (*Gyps fulvus*)
- Aufrany (*Neophron percnopterus*)
- Esparver cendrós (*Circus pygargus*)
- Xoriguer petit (*Falco naumanni*)
- Trençalòs (*Gypaetus barbatus*)

L'àliga cuabarrada, el trençalòs i el xoriguer petit estan considerats prioritaris a l'efecte de finançament pel programa LIFE. El trençalòs està catalogat en perill d'extinció i disposa d'un pla de recuperació aprovat pel Decret 282/1994, de 29 de setembre.

Atès que els ocells són les espècies més afectades per la implantació de parcs eòlics en el territori, es considera defensable excloure de la implantació d'aquestes instal·lacions les Zones d'especial protecció per a les aus (ZEPA) que actualment, a Catalunya, són sis (tot i que actualment, a instàncies de la Comissió Europea, es treballa en la declaració de noves zones) i coincideixen en bona part amb espais naturals inclosos al PEIN.

Són ZEPA, concretament:

- Aiguamolls de l'Empordà (parc natural)
- Delta de l'Ebre (parc natural)
- Mas de Melons (Reserva Natural Parcial)
- Aiguestortes i Estany de S. Maurici (Parc Nacional)
- Serra del Cadí-Moixeró (parc natural)
- Delta del Llobregat (reserves naturals)

Els condicionants esmentats defineixen unes normes de distribució territorials que zonifiquen el territori en tres grans categories:

1. Zona incompatible.

Zona del territori exclosa de la implantació de parcs on la presència de valors naturals i culturals de protecció prioritària aconsellen no fer-hi cap intervenció d'infraestructures d'aprofitament eòlic. Inclou:

- Parcs nacionals, Paratges Naturals d'Interès Nacional i Reserves Naturals Integrals. També els parcs naturals actuals i futurs.
- Espais PEIN que, tot i no ser de protecció especial, tenen una superfície inferior a les 1000 Ha.
- Zones d'especial Protecció de les Aus (ZEPA) i zones vitals (radi 1 km) d'ocells rapinyaires catalogats com amenaçats i inclosos a l'annex 1 de la Directiva Ocells. Per als ocells en perill d'extinció com ara el trençalòs, el radi és de 5 km.

2. Zona d'implantació condicionada a la declaració d'impacte ambiental.

Zona on l'existència de valors naturals i culturals que han de ser protegits exigeix una declaració d'impacte ambiental positiva per a cada projecte que garanteixi la innocuïtat del projecte o l'establiment de mesures correctores que evitin l'impacte sobre els valors objecte de protecció. Per tant, al tràmit de llicència ambiental s'afegirà el d'avaluació d'impacte ambiental. Inclou:

- Reserves naturals parcials i els espais PEIN que no són de protecció especial i de superfície superior a les 1000 Ha.
- Franja fronterera d'alguns grans espais naturals qualificats com a zona incompatible.
- Zones de connexió ecològica entre zones incompatibles.
- Zona d'elevada densitat d'ocells rapinyaires (engloben les principals concentracions d'àrees vitals)

En la zona d'implantació condicionada s'exigirà la tramitació de la llicència ambiental conjuntament amb l'avaluació d'impacte ambiental. S'establiran clarament quins són els condicionants que han de satisfer els projectes en la valoració de l'impacte ambiental, especialment en els àmbits següents:

- Rendibilitat eòlica
- Impacte ambiental i paisatgístic
- Accessos i evacuació d'energia

3. Zona compatible.

Zona idònia per a la implantació de parcs eòlics tant des del punt de vista energètic com de la protecció del patrimoni natural i cultural. L'administració promourà l'aprofitament eòlic en aquesta zona. La intervenció de l'Administració Ambiental serà la del procediment de llicència ambiental, sense necessitat d'avaluació d'impacte ambiental si no ho estableix la normativa.

En qualsevol cas, en la zona compatible caldrà considerar igualment en el projecte els valors naturals i culturals inclosos a la base de dades de vulnerabilitat eòlica.

3.6. OBJECTIUS I ESTRATÈGIES DEL PLA. PRIORITATS D'ACTUACIÓ.

Objectius.

L'objectiu principal d'aquest Pla territorial sectorial, per a una implantació correcta de l'energia eòlica a Catalunya, és la definició d'un marc regulador que faci compatibles la necessitat d'impulsar les energies netes i renovables i disminuir les emissions de CO₂, la necessitat d'afavorir el desenvolupament local sostenible i la necessitat de preservar el patrimoni natural de Catalunya.

Estratègies.

Les principals estratègies i directrius normatives per a l'assoliment dels objectius principals d'aquest Pla s'encaminen a:

- Clarificar el procediment administratiu que han de seguir els projectes d'aprofitament eòlic.
- Integrar els diferents procediments d'autorització (energètic, ambiental, territorial...).
- Definir territorialment l'escenari de viabilitat dels futurs projectes d'aprofitament de l'energia eòlica a Catalunya.
- Evitar al màxim l'impacte dels parcs eòlics sobre el patrimoni natural, cultural i paisatgístic mitjançant la definició de criteris ambientals previs i coneguts de tothom, en especial dels promotors de parcs eòlics.
- Donar seguretat i garanties a tots els agents implicats en la implantació racional de l'energia eòlica a Catalunya.
- Potenciar la dinamització de l'economia de zones deprimides econòmicament, creant llocs de treball.
- Fomentar un sector industrial –l'eòlic- sòlid i capdavanter.

Prioritats d'actuació.

Les prioritats d'actuació per al desenvolupament de l'energia eòlica a Catalunya han d'optimitzar de forma harmonitzada tres tipus de criteris:

Criteris energètics

Velocitat del vent.- Es consideren com a preferents les propostes de parcs eòlics situats en emplaçaments amb una velocitat mitjana anual superior als 6,5m/s, per tal de garantir la producció d'energia

Possibilitat de connexió a la xarxa elèctrica existent i optimització d'infraestructures.- Es prioritzarà les propostes de parcs eòlics situats en aquelles zones que disposin d'infraestructura elèctrica que permeti l'evacuació de l'energia elèctrica generada. També es valorarà de forma positiva els acord entre diferents promotors de propostes per unificar i compartir infraestructures de connexió elèctrica

Criteris ambientals

Balanç entre la producció energètica prevista i l'impacte ambiental.- La ponència ambiental integrada per igual nombre de representants del Departament de Medi Ambient i del Departament d'Indústria, Comerç i Turisme valorarà la idoneïtat dels projectes de parcs eòlics en base als criteris d'un elevat rendiment energètic i un mínim impacte ambiental.

Afecció a espais naturals d'interès.- Es prioritzaran aquells parcs eòlics que es plantegin fora d'espais naturals d'interès natural, fora d'hàbitats d'interès comunitari i en àrees d'escassa vàlua natural.

Afecció sobre la fauna i, en especial, l'avifauna protegida.- Es prioritzaran aquells parcs eòlics situats en zones de baix potencial faunístic.

Integració paisatgística i conca visual.- Es prioritzaran aquells parcs eòlics que, per les característiques orogràfiques del seu emplaçament, tinguin un menor impacte visual i paisatgístic.

Vials d'accés.- Es prioritzaran aquells parcs eòlics que, per la seva ubicació propera a la xarxa viària existent, requereixin una menor obertura o ampliació dels accessos. També aquells en els quals, per les característiques del substrat i la seva coberta, aquesta obertura o ampliació produeixi un menor impacte ambiental. Per aquest motiu, l'estudi d'impacte ambiental objecte d'avaluació haurà d'incloure, també, els vials d'accés al parc eòlic i les línies elèctriques d'evacuació quan aquesta sigui de 25 kW o menys, i la ponència ambiental podrà determinar, de forma motivada, la necessitat de sotmetre els projectes a una declaració d'impacte ambiental conjunta del parc eòlic i dels vials d'accés i línies d'evacuació associades sempre que siguin de 25 kW o menys.

Línies elèctriques d'evacuació.- Es prioritzaran aquells parcs eòlics que, per la seva ubicació propera a la xarxa elèctrica d'alta tensió, requereixin una menor línia d'evacuació. També aquells en els quals les línies d'evacuació discorren per espais de menor vàlua natural o paisatgística. Per aquest motiu, l'estudi d'impacte ambiental objecte d'avaluació haurà d'incloure, també, els vials d'accés al parc eòlic i les línies elèctriques d'evacuació quan aquests siguin de 25 kW o menys i la ponència ambiental podrà determinar, de forma motivada, la necessitat de sotmetre els projectes a una declaració d'impacte ambiental conjunta del parc eòlic i dels vials d'accés i línies d'evacuació associades sempre que siguin de 25 kW o menys.

Impactes additius.- Es valorarà l'efecte dels impactes deguts a l'acumulació d'infraestructures eòliques en determinades parts del territori sota el criteri d'evitar la massificació i garantir que la implantació de l'energia eòlica es formula dins la capacitat de càrrega del territori.

criteris socioeconòmics

Dinamització de l'economia local.- Priorització de les propostes que demostrin un impacte econòmic beneficiós a nivell local en termes de creació de llocs de treball, programa de coneixement dels parcs per promoure les visites de grups, etc.

Acord amb l'Ajuntament.- Tot i que no és possible la construcció d'un parc eòlic sense l'acord amb l'Ajuntament, es potenciarà les propostes en les quals els acord entre promotors i Ajuntaments permeti millorar l'economia municipal.

3.7. ADEQUACIÓ A LES ORIENTACIONS I DIRECTRIUS DELS PLANS TERRITORIALS.

D'acord amb l'article 11.3. de la Llei 23/1983, de 21 de novembre, de política territorial, els plans sectorials s'han d'adaptar a les orientacions dels plans territorials, cosa que cal justificar expressament.

D'acord amb l'article 5.1. de la Llei 1/1995, de 16 de març, per la qual s'aprova el Pla territorial general de Catalunya, els plans territorials parcials i sectorials han de justificar expressament llur grau d'adequació a les directrius del Pla territorial general.

L'article 4.3. de la Llei 1/1995, de 16 de març, per la qual s'aprova el Pla territorial general de Catalunya explicita que el desenvolupament del Pla territorial general mitjançant plans territorials parcials i sectorials s'ha de fer considerant els objectius següents de preservació del medi:

- a) Fomentar el desenvolupament sostenible del país.
- b) Respectar les terres d'ús agrícola o forestal d'especial interès, ja sigui per llur extensió, per llur ubicació o per llur fertilitat.
- c) Incentivar l'ús eficient dels recursos energètics i hidràulics.
- d) Salvaguardar els espais naturals d'especial interès.
- e) Afavorir el mínim impacte ambiental de les actuacions amb incidència territorial.

El Pla territorial sectorial de la implantació ambiental de l'energia eòlica a Catalunya s'adequa a aquestes exigències ambientals i desenvolupa els principis objectius del Pla territorial general de Catalunya. En efecte:

- a) Fomenta una distribució equilibrada del creixement per tal d'assolir nivells de renda adequats en tot el territori.
- b) Promou un creixement ordenat de les implantacions sobre el territori per tal d'incrementar l'eficàcia de les activitats econòmiques i aconseguir una millor qualitat de vida.
- c) Afavoreix el creixement econòmic de Catalunya i la lluita contra l'atur.

3.8. DESENVOLUPAMENT I SEGUIMENT DEL PLA.

La Ponència Ambiental.

L'òrgan que ha d'orientar el desenvolupament de la implantació de l'energia eòlica a Catalunya d'acord amb els principis continguts en el present pla territorial sectorial és la Ponència Ambiental que, en el marc de la tramitació de la llicència ambiental dels projectes de parcs eòlics i, si s'escau, de la declaració d'impacte ambiental, es crea ad hoc. La composició de la Ponència Ambiental integra igual nombre de representants del Departament de Medi Ambient i del Departament d'Indústria, Comerç i Turisme.

En concret, la composició de la Ponència Ambiental, serà la següent:

- Tres representants del Departament de Medi Ambient designats pel seu titular.
- Tres representants del Departament d'Indústria, comerç i Turisme designats pel seu titular.
- Quan el projecte afecti algun altre Departament de la Generalitat s'hi incorporarà un representant.

La Comissió d'assessorament sobre l'impacte ambiental de l'energia eòlica a Catalunya

A fi i efecte d'assessorar el desplegament del Pla des d'un punt de vista ambiental, es crea la Comissió d'assessorament sobre l'impacte ambiental de l'energia eòlica a Catalunya adscrita al Departament de Medi Ambient.

La Comissió està constituïda pels següents membres:

- 3 representants del Departament de Medi Ambient, designats pel seu titular.
- 3 representants del Departament d'Indústria, Comerç i Turisme, designats pel seu titular.
- 1 representant del Departament de Política Territorial i Obres Públiques, designats pel seu titular.

- 2 representants dels Ajuntaments. Designats a proposta de l'Associació Catalana de Municipis i l'altre a proposta de la Federació de Municipis de Catalunya.
- 2 representants d'entitats ambientalistes designats pel conseller de Medi Ambient a proposta de les entitats més representatives en el territori.
- 1 tècnic expert en matèria d'energia renovables designat pel Conseller d'Indústria, Comerç i turisme.
- 2 representants dels promotors de parcs eòlics designats pel Conseller d'Indústria, Comerç i Turisme, a proposta de les entitats que els representa.
- 1 representant del Consell de Protecció de la Natura, designat pel Conseller o Consellera de Medi Ambient, a proposta d'aquest Consell.

D'entre els membres de la Comissió, el Conseller o Consellera de Medi Ambient i el o la d'Indústria, Comerç i Turisme, designaran de comú acord el President o Presidenta.

Igualment, ambdós Consellers o Conselleres designaran de comú acord un Secretari o Secretària que podrà ser o un membre de l'esmentada Comissió o un professional del Departament de Medi Ambient.

La Comissió d'assessorament es reunirà com a mínim dos cops a l'any.

El Departament de Medi Ambient donarà el suport tècnic i administratiu que correspongui pel bon funcionament de la Comissió.

3.9. TRAMITACIÓ.

D'acord amb la llei 23/1983, de 21 de novembre, de política territorial, correspon al Departament de Medi Ambient i al Departament d'Indústria, Comerç i Turisme formular i redactar el Pla i les seves modificacions així com consultar els organismes adequats sobre la idoneïtat del Pla i donar audiència a les entitats locals afectades.

El Departament de Política Territorial i Obres Públiques ha de col·laborar amb el Departament de Medi Ambient i el Departament d'Indústria, Comerç i Turisme i emetre'n un informe preceptiu.

Correspon al Departament de Medi Ambient i al Departament d'Indústria, Comerç i Turisme proposar al Consell Executiu l'aprovació dels Pla.

3.10. VIGÈNCIA I MODIFICACIONS.

La zonificació proposada pel Pla territorial sectorial de la implantació ambiental de l'energia eòlica a Catalunya tindrà un període de vigència de 5 anys.

El Departament de Medi Ambient i el Departament d'Indústria, Comerç i Turisme, avaluaran anualment els resultats de l'aplicació del Pla i podran proposar al Govern modificacions abans de finalitzar el termini de vigència previst en el punt anterior.

En particular donarà lloc a aquesta revisió la declaració per part del Govern de noves zones d'especial protecció per a les aus (ZEPA). També es procedirà a aquesta revisió quan es produeixin canvis en la delimitació definitiva d'un espai natural inclòs al Pla d'espais d'interès natural o d'un espai natural de protecció especial sempre que aquest hagi servit de criteri per delimitar la zonificació del Pla.

La revisió del Pla la promouran el Departament de Medi Ambient i el Departament d'Indústria, Comerç i Turisme. Haurà de ser motivada i s'haurà de sotmetre a audiència dels interessats. La revisió s'haurà d'aprovar per Decret del Govern de la Generalitat de Catalunya.

4. METODOLOGIA.

Per a la zonificació del territori pel que fa al grau de compatibilitat amb les instal·lacions d'aprofitament eòlic, s'han pres en consideració les bases de dades georeferenciades dels següents recursos que són objecte de protecció jurídica:

Recursos culturals objecte de protecció.

- **Jaciments arqueològics i paleontològics d'especial rellevància.** Tots ells gaudeixen d'una protecció legal específica (Bé Cultural d'Interès Nacional) d'acord amb la Ley 16/1985, de 25 de junio, del Patrimonio Histórico Español, i la Llei 9/1993, de 30 de setembre, del Patrimoni cultural Català
- **Conjunts amb Pintures Rupestres de Catalunya i concentracions de diversos conjunts de Pintures Rupestres en un mateix paisatge.** Tots ells gaudeixen d'una protecció legal específica (Bé Cultural d'Interès Nacional) i han estat declarats Patrimoni Mundial de la UNESCO (reunió de Kioto de 30 de novembre de 1998). L'objectiu és preservar els conjunts i el seu entorn.
- **Sepulcres Megalítics a les comarques de l'Alt i Baix Empordà i concentracions de varis sepulcres en un mateix paisatge.** Estan protegits a l'empara de la Llei 9/1993, de 30 de setembre del Patrimoni Cultural Català. L'objectiu és protegir íntegrament els sepulcres així com l'entorn que els envolta.
- **Bens culturals d'interès nacional en les categories de monuments històrics, conjunts històrics, jardins històrics i llocs històrics de Catalunya.** Els Béns Culturals d'Interès Nacional són la màxima categoria de protecció de règim arquitectònic de Catalunya i queden a la categoria de protecció, conservació i difusió que estableix la Llei 9/1993 del patrimoni cultural català així com al marc legal establert pel Decret 15/1990 sobre les comissions del Patrimoni cultural del Departament de Cultura i el Decret 102/1994 sobre la composició i el funcionament del Consell Assessor del Patrimoni Cultural Català

Patrimoni i recursos naturals objecte de protecció

- **Pla d'espais d'interès natural (PEIN).** Aprovat pel Govern català mitjançant el Decret 328/1992, de 14 de desembre. Va ser creat amb l'objectiu de garantir la conservació dels valors naturals i paisatgístics dels espais que es consideren de més interès natural de Catalunya, així com la integritat dels seus sistemes naturals. Pel seu caràcter de pla territorial sectorial és marc de referència obligat de tots els altres plans, programes o accions amb incidència territorial tal com ho disposa el Pla territorial general. Aquest inclou directrius adreçades a garantir el respecte a les determinacions del PEIN i el manteniment de connexions biològiques en forma de corredors biològics entre els seus espais.
- **Espais naturals de protecció especial (parcs nacionals, paratges naturals d'interès nacional, parcs naturals i reserves naturals) i altres espais assimilables (plans especials de protecció del medi natural i del paisatge, reserves naturals de fauna salvatge, etc.).** La Llei d'espais naturals estableix per ells uns règims jurídic i de gestió específics. En el cas dels parcs naturals, la llei contempla l'objectiu de fer compatible la conservació dels valors naturals amb l'aprofitament ordenat dels seus recursos. En qualsevol cas, són les normes de creació de cadascun dels parcs naturals les que determinen el ventall d'activitats i usos admissibles.
- **Espais proposats pel Govern de Catalunya a la Comissió Europea com a Xarxa Natura 2000.** És la xarxa ecològica europea d'espais protegits que deriva de la Directiva Hàbitats (Directiva 92/43/CE del Consejo, de conservació dels hàbitats naturals i de la flora i fauna silvestres). Aquesta xarxa està composta pels llocs que allotgen hàbitats naturals amenaçats de desaparició en la seva àrea de distribució natural, que presenten una àrea de distribució reduïda i que constitueixen exemples representatius de les regions biogeogràfiques europees. Pràcticament coincideix amb el PEIN. L'esmentada directiva estableix el procediment de tramitació que ha de seguir qualsevol projecte que s'hagi de desenvolupar dins d'una àrea consignada dins la Xarxa. En l'avaluació realitzada per la Comissió Europea de la proposta catalana d'espais per a la Xarxa Natura 2000 s'han considerat insuficientment representats alguns hàbitats i, en conseqüència, caldrà ampliar-los. També es tenen en compte, per tant, les àrees que són susceptibles d'incorporar-se a la proposta a mig termini. La major part són fora PEIN.

- **Reserves nacionals de caça.** *De facto* han esdevingut reserves naturals de la gran fauna present a Catalunya, i el seu règim de protecció és, en molts sentits, equivalent al dels espais naturals de protecció especial. Se solapen, en part, amb el PEIN però l'amplien.
- **Zona d'especial protecció per a les aus (ZEPA).** Directiva del Consell 79/409/CEE relativa a la conservació de les aus silvestres. Totes aquestes zones estan incloses a la Xarxa Natura 2000. La major part coincideix amb espais del PEIN.
- **Zones humides d'interès internacional.** S'ha inclòs la totalitat del delta de l'Ebre per la seva importància com a zona humida a nivell mundial d'elevada diversitat d'aus en qualsevol època de l'any i d'alta importància en les rutes migratòries mundials de les aus: ha estat declarada "Important Bird Area" per Birdlife.
- **Bosc inclosos al Catàleg de forests d'Utilitat Pública** i algunes forests consorciades. El motius d'inclusió d'una forest en el catàleg són diversos. En molts casos ho han estat pel seu valor ecològic.
- **Connexions biològiques.** Garanteixen la permeabilitat ecològica i biològica en el conjunt del territori, s'han inclòs els punts d'interès per a la connexió entre els espais del PEIN i entre unitats d'un mateix ús del sòl dominant. Aquest objectiu va essent incorporat de manera progressiva a l'ordenament jurídic de Catalunya (Llei del Pla Territorial General) i a les prioritats polítiques que emanen del Parlament (Resolució 552/V).
- **Ocells.** Les rapinyaires són les espècies d'avifauna que, per la seva raresa i la seva funció ecològica, gaudeixen d'una política de protecció més acurada i activa. El principal objectiu és la conservació dels territoris de reproducció d'aquestes espècies. S'han inclòs les espècies catalogades com a amenaçades i incloses a l'annex I de la Directiva aus (Directiva del Consell 79/409/CEE relativa a la conservació de les aus silvestres). Les espècies incloses a l'Annex I han de ser objecte de mesures de conservació especials en quant al seu hàbitat amb la finalitat d'assegurar la seva supervivència i reproducció dins la seva àrea de distribució. L'àliga cuabarrada, el trençalòs i el xoriguer petit estan considerats prioritaris a l'efecte de finançament pel programa LIFE. El trençalòs està catalogat en perill d'extinció i disposa d'un pla de recuperació aprovat pel Decret 282/1994, de 29 de setembre.

D'altres espècies de l'ornitofauna que poden veure's afectades són:

- La perdiu blanca i corriol pit-roig, la primera, una subespècie endèmica al Pirineu, i la segona té al Pirineu català les dues úniques localitats de cria de l'Estat espanyol. Ambdues, molt vulnerables, estan catalogades com a amenaçades i incloses a l'annex I de la Directiva Aus.
- El gall fer i mussol pirinenc. Pel que fa al primer, cal destacar que al Pirineu català hi ha el 80% dels efectiu peninsulars, però la seva població es troba en regressió igual que a tot Europa. El segon, té una distribució molt restringida, que a l'Estat es limita pràcticament al Pirineu català. Els seus efectius són reduïts i vulnerables i són espècies incloses a l'Annex 1 de la Directiva Aus.
- Els ocells estèpics, amb espècies catalogades com a amenaçades i incloses a l'annex 1 de la Directiva Aus.
- **Rutes migratòries.** La legislació vigent de la U.E, obliga a vetllar per la conservació i viabilitat de les rutes migratòries doncs per elles passa la totalitat de les poblacions d'espècies migratòries que es reproduïxen a Europa. Actualment encara no es disposa de cartografia detallada sobre les rutes migratòries i per tant no s'han representat al mapa.
- **Altres vertebrats: quiròpters (rats-penats) i rèptils amenaçats** pel que fa als quiròpters l'objectiu és preservar els refugis més favorables on es concentren sovint milers d'exemplars per hivernar o reproduir-se i evitar accidents per col·lisió. Les espècies que s'han tingut en compte estan catalogades com a amenaçades i incloses a l'annex 4 de la Directiva Hàbitats (espècies animals i vegetals d'interès comunitari que requereixen una protecció estricta), pel que fa als rèptils més amenaçats, s'ha considerat la distribució relictal i molt vulnerable de les tres espècies de sargantana endèmiques del Pirineu i les àrees del llargandaix àgil i la tortuga mediterrània que són inexistents a la resta de la península ibèrica. Totes les espècies relacionades estan incloses a l'annex 4 de la directiva hàbitats.
- **Punts d'interès geològic.** Correspon als geòtops i geozones més rellevants del patrimoni geològic de Catalunya que cal preservar de manera estricta.

Posteriorment, s'han pres en consideració els factors més rellevants expressats en el capítol 3.5. “definició d'estàndards i normes de distribució territorial” per a la confecció de la zonificació del territori d'acord amb el grau de compatibilitat eòlica. Concretament les bases de dades següents:

- a) Pla d'espais d'interès natural (PEIN).
- b) Espais naturals de protecció especial (parcs nacionals, paratges naturals d'interès nacional, parcs naturals i reserves naturals) i altres espais assimilables (plans especials de protecció del medi natural i del paisatge, reserves naturals de fauna salvatge, etc.).
- c) Espais proposats pel Govern de Catalunya a la Comissió Europea com a Xarxa Natura 2000.
- d) Reserves nacionals de caça.
- e) Zona d'especial protecció per a les aus (ZEPA).
- f) Zones humides d'interès internacional.
- g) Ocells amenaçats.

I s'han recollit la resta de criteris en la figura de la base de dades de vulnerabilitat eòlica que es planteja a efectes informatius i que ha de facilitar la redacció dels projectes i estudis d'impacte ambiental i ha de condicionar l'avaluació de l'impacte ambiental dels projectes de parcs eòlics. Concretament passen a formar part d'aquesta base de dades de vulnerabilitat eòlica les bases de dades següents:

- a) Jaciments arqueològics i paleontològics d'especial rellevància
- b) Conjunts amb Pintures Rupestres de Catalunya i concentracions de diversos conjunts de Pintures Rupestres en un mateix paisatge.
- c) Sepulcres Megalítics a les comarques de l'Alt i Baix Empordà i concentracions de varis sepulcres en un mateix paisatge.
- d) Béns culturals d'interès nacional en les categories de monuments històrics, conjunts històrics, jardins històrics i llocs d'importància històrica de Catalunya.
- e) Boscos inclosos al Catàleg de forests d'Utilitat Pública.
- f) Poblacions locals de rèptils i quiròpters amenaçats.
- g) Punts d'interès geològic.

5. ZONIFICACIÓ I DELIMITACIÓ TERRITORIAL.

5.1. ZONIFICACIÓ.

El Pla territorial sectorial de la implantació ambiental de l'energia eòlica a Catalunya zonifica el territori en tres àrees:

a) Zona compatible (zona blanca del mapa).

Aquells zona idònia per a la implantació de parcs eòlics pel que fa a la protecció del patrimoni natural i cultural. S'aplica el règim de llicència ambiental previst a la Llei 3/1998, de 27 de febrer, de la intervenció integral de l'Administració ambiental.

b) Zona d'implantació condicionada a la declaració d'impacte ambiental (zona groga del mapa)

Zona on l'existència de valors naturals i culturals que han de ser protegits exigeix una declaració d'impacte ambiental favorable per a cada projecte, de manera que es garanteixi la compatibilitat del projecte o l'establiment de mesures correctores que evitin l'impacte sobre els valors objecte de protecció. S'aplica el règim de llicència ambiental previst a la Llei 3/1998, de 27 de febrer, de la intervenció integral de l'Administració ambiental el qual haurà d'incorporar el procediment d'avaluació d'impacte ambiental regulat pel Decret 114/1988, de 7 d'abril, d'avaluació d'impacte ambiental.

c) Zona incompatible (zona vermella del mapa).

Zona del territori exclosa de la implantació de parcs on la presència de valors naturals i culturals de protecció prioritària aconsellen no fer-hi cap intervenció d'infraestructures d'aprofitament eòlic.

5.2. MAPA-GUIA DELS FULLS.

5.3. MAPES DE DELIMITACIÓ TERRITORIAL (FULLS 1:100000)