

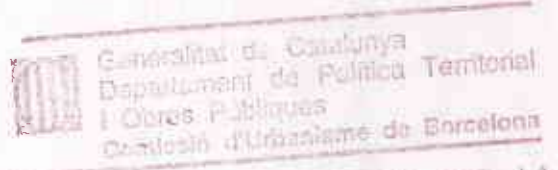
DILIGÈNCIA.

Aprovat provisionalment pel Ple de l'Ajuntament,
en sessió celebrada el dia 28 MAIG 2001
Santa Coloma de Gramenet 31 MAIG 2001



El Secretari General,

[Handwritten signature]



APROVAT DEFINITIVAMENT PER LA
COMISSIÓ D'URBANISME DE BARCELONA
EN SESSIÓ 18 JUL. 2001

LA SECRETÀRIA,

[Handwritten signature]

DILIGÈNCIA.

Aprovat inicialment pel Ple de l'Ajuntament, en
sessió celebrada el dia 26 MARÇ 2001
Santa Coloma de Gramenet 29 MARÇ 2001



El Secretari General,

[Handwritten signature]



Ajuntament de Santa Coloma de Gramenet
Serveis Territorials
Gabinet d'Acció Territorial

**MODIFICACIÓ PUNTUAL DEL PLA ESPECIAL
DEL MARGE ESQUERRE DEL RIU BESÒS**

PEL CANVI DEL TIPUS D'EQUIPAMENT
A L'ÀMBIT DE LES PISCINES DE CAN ZAM

març 2001

--	--	--



AJUNTAMENT DE
SANTA COLOMA
DE GRAMENET

SERVEI D'URBANISME
Gabinet d'Acció Territorial



1. JUSTIFICACIÓ

La carretera de la Roca i el Riu Besòs, delimiten l'àmbit del denominat Parc de Can Zam, constituint la cornisa superior que domina una plataforma sensiblement plana que baixa cap al riu.

El planejament vigent, que prové del Pla Especial del Marge Esquerre del Riu Besòs, aprovat definitivament el 20 de març de 1986 per la Corporació Metropolitana de Barcelona, qualifica la pràctica totalitat dels terrenys de Can Zam de parc d'àmbit metropolità o d'equipaments d'àmbit metropolità o local.

És en una part d'aquest sector qualificat d'equipament, que trobem l'àmbit del present Pla Especial, amb l'única pretensió de modificar-ne el tipus d'equipament.

Estem parlant dels terrenys que actualment ocupen les piscines de Can Zam, qualificades d'equipament d'àmbit metropolità i de les pistes de botxes limítrofes, aquestes últimes en sòl actualment destinat a ampliació de l'Institut d'Ensenyament Secundari Puig Castellar. Es tracta, però, d'una ampliació no prevista pel Mapa Escolar redactat pel Departament d'Ensenyament de la Generalitat, i donades les característiques de l'evolució de la població de Santa Coloma, no es creu que sigui necessària en un futur.

Per altra banda, i aprofitant la necessitat d'ampliació de les piscines actuals amb la construcció d'una piscina coberta definitiva, s'està tramitant una subvenció davant la Secretaria General de l'Esport del Departament de Cultura de la Generalitat de Catalunya on, entre d'altres requisits, cal





AJUNTAMENT DE
SANTA COLOMA
DE GRAMENET

SERVEI D'URBANISME
Gabinet d'Acció Territorial



assegurar que el terreny disposa de la qualificació urbanística adient per al tipus d'equipament que es vol construir.

La procedència d'aquest Pla Especial es justifica en base al que preveuen els articles 213 al 215 de les Normes Urbanístiques del Pla General Metropolità, pel que fa referència a la mutació del destí del sòl determinat per a un altre tipus d'equipament.

2. ÀMBIT

L'àmbit objecte del present treball és el territori que actualment ocupen les piscines de Can Zam i la seva previsible ampliació en els terrenys ocupats actualment per les pistes de botxes i una pista polisportiva, corresponent al carrer de Víctor Hugo, números 1 al 7.

Es tracta de la totalitat de la parcel·la amb referència territorial 30102002 i de part de la 30102003, ambdues de titularitat pública, la primera per cessió a la Generalitat i la segona de propietat municipal.

3. PROPOSTA

La proposta consisteix en la concreció del tipus d'equipament corresponent al terreny que actualment ocupen les piscines, que el planejament vigent qualifica de 7c (equipament d'àmbit metropolità) i de la mutació del tipus d'equipament destinat actualment a ampliació de l'Institut d'Ensenyament Secundari Puig Castellar, qualificat de 7aD (equipament docent), a equipament esportiu (7aE).



Generalitat de Catalunya
Departament de Política Territorial
i Obres Públiques
Comissió d'Urbanisme de Barcelona



AJUNTAMENT DE
SANTA COLOMA
DE GRAMENET

SERVEI D'URBANISME
Gabinet d'Acció Territorial

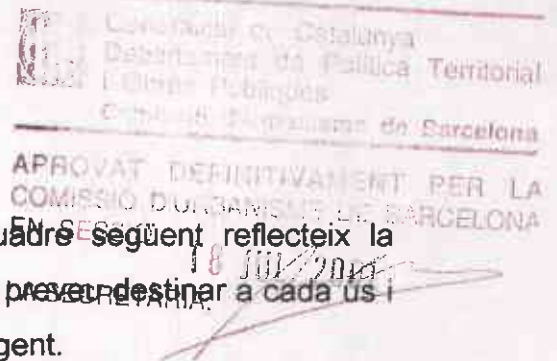


La definició del nou equipament correspon al d'esportiu, d'acord amb l'article 212.1.d de les Normes Urbanístiques del PGM.

L'edificabilitat màxima permesa per a la construcció del nou equipament és d'1 m²_{sostre}/m²_{sòl}.

4. RESUM NUMÈRIC

Pel què fa a l'àmbit del Pla Especial, el quadre següent reflecteix la distribució de les superfícies de terreny que es preveu destinar a cada us i la seva comparació amb les del planejament vigent.



QUADRE COMPARATIU

P. VIGENT - P. PROPOSAT

SÒL	P. VIG.		P. PROP.		DIFERÈN. PP - PV	%	%
	P.VIG.	Total Sol	P.PROP.	Total Sol			
Zona 7aD	5.339	35,40					
Zona 7c	9.741	64,60					
Zona 7aE			15.080	100,00			
TOTAL ÀMBIT	15.080	100,00	15.080	100,00	0	0,00	0,00

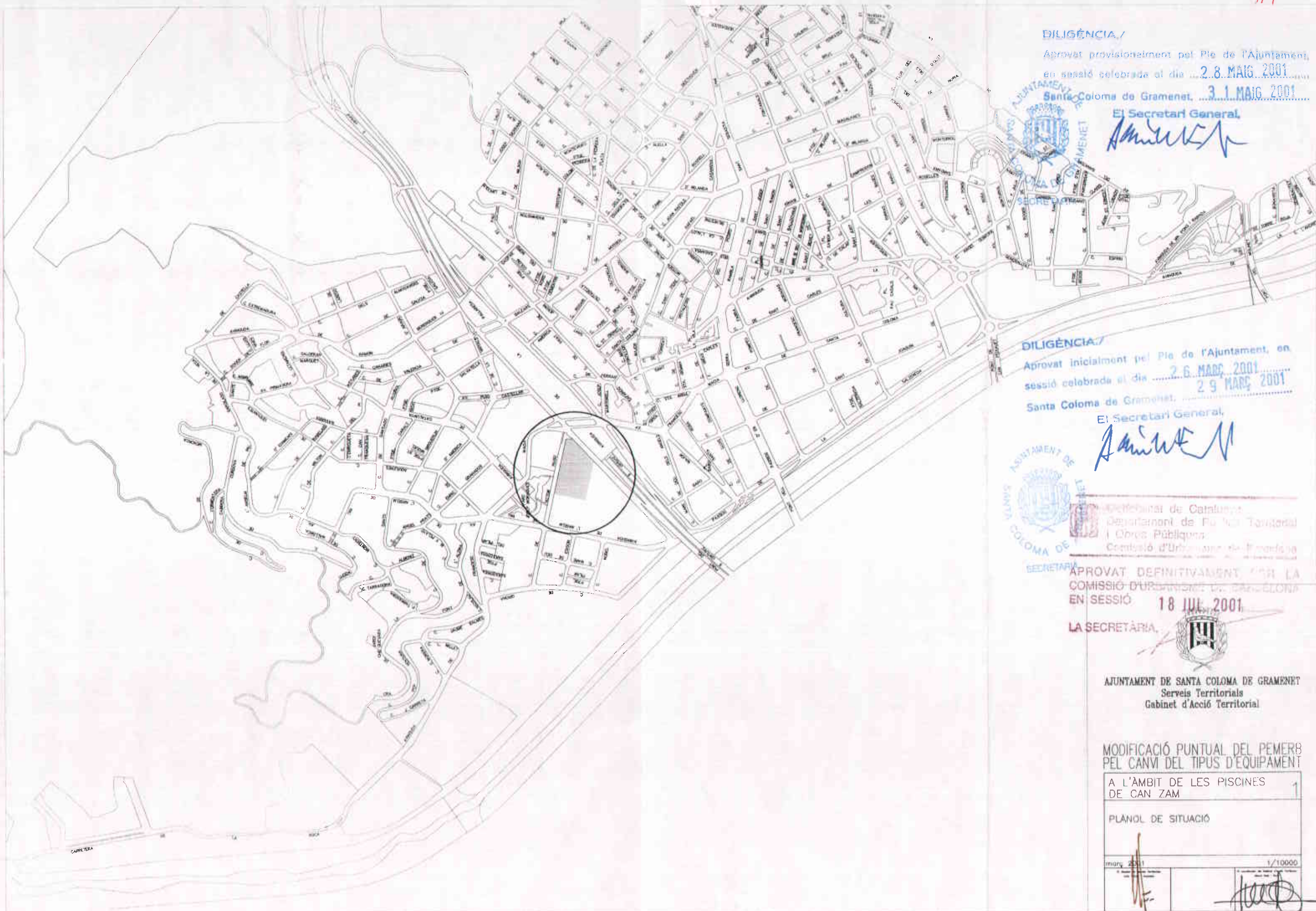
Santa Coloma de Gramenet, març de 2001

El coordinador del Gabinet
d'Acció Territorial

Miquel Roig i Roch, arquitecte

vist i plau
El director de Serveis Territorials

Lluís Falcón i Gonzalvo, arquitecte



DILIGÈNCIA /

Aprovat provisionalment pel Ple de l'Ajuntament,
 en sessió celebrada el dia ... 2.8 MAIG 2001 ...
 Santa Coloma de Gramenet, ... 3.1 MAIG 2001 ...



El Secretari General,
[Signature]

DILIGÈNCIA /

Aprovat inicialment pel Ple de l'Ajuntament, en
 sessió celebrada el dia ... 2.6 MARÇ 2001 ...
 Santa Coloma de Gramenet, ... 2.9 MARÇ 2001 ...



El Secretari General,
[Signature]

Departament de Catalunya
 Departament de Fuors Territorial
 i Obres Públiques
 Comissió d'Urbanisme de Barcelona

APROVAT DEFINITIVAMENT PER LA
 COMISSIÓ D'URBANISME DE BARCELONA
 EN SESSIÓ 18 JUL 2001

LA SECRETÀRIA,

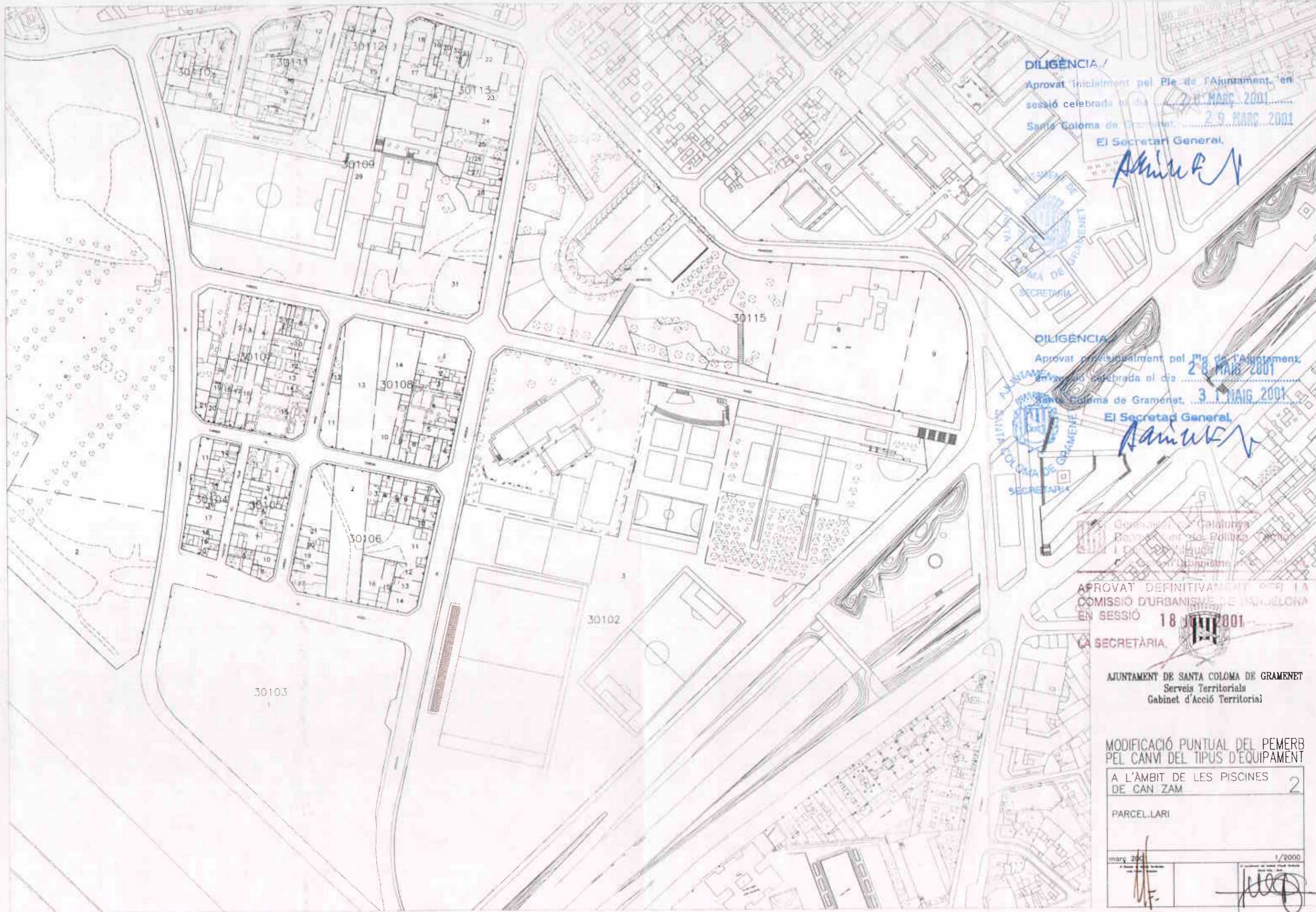
AJUNTAMENT DE SANTA COLOMA DE GRAMENET
 Serveis Territorials
 Gabinet d'Acció Territorial

MODIFICACIÓ PUNTUAL DEL PEMER8
 PEL CANVI DEL TIPUS D'EQUIPAMENT

A L'ÀMBIT DE LES PISCINES
 DE CAN ZAM 1

PLANOL DE SITUACIÓ

març 2001	1/10000
<i>[Signature]</i>	<i>[Signature]</i>



DILIGÈNCIA /
 Aprovat inicialment pel Ple de l'Ajuntament, en sessió celebrada el dia 28 MARÇ 2001
 Santa Coloma de Gramenet, 29 MARÇ 2001
 El Secretari General,
[Signature]



DILIGÈNCIA /
 Aprovat provisionalment pel Ple de l'Ajuntament, en sessió celebrada el dia 28 MAIG 2001
 Santa Coloma de Gramenet, 31 MAIG 2001
 El Secretari General,
[Signature]



Generalitat de Catalunya
 Departament de Política Territorial i Ordenació Urbana

APROVAT DEFINITIVAMENT PER LA COMISSIÓ D'URBANISME DE BARCELONA EN SESSIÓ 18 JUNY 2001

LA SECRETÀRIA,
 AJUNTAMENT DE SANTA COLOMA DE GRAMENET
 Serveis Territorials
 Gabinet d'Acció Territorial

MODIFICACIÓ PUNTUAL DEL PEMERB PEL CANVI DEL TIPUS D'EQUIPAMENT

A L'ÀMBIT DE LES PISCINES DE CAN ZAM 2

PARCEL·LARI

març 2001 1/2000
[Signature] *[Signature]*



DILIGÈNCIA /
 Aprovat inicialment pel Ple de l'Ajuntament, en
 sessió celebrada el dia 28 MARÇ 2001
 Santa Coloma de Gramenet, 29 MARÇ 2001

El Secretari General,
[Signature]

SECRETARIA D'EDIFICACIONS
 DILIGÈNCIA /

Aprovat provisionalment pel Ple de l'Ajuntament,
 en sessió celebrada el dia 28 MAIG 2001
 Santa Coloma de Gramenet, 31 MAIG 2001

El Secretari General,
[Signature]

APROVAT PROVISIONALMENT PER LA
 COMISSIÓ TERRITORIAL DE BARCELONA
 EN SESSIÓ 18 JUL 2001

LA SECRETÀRIA,

 AJUNTAMENT DE SANTA COLOMA DE GRAMENET
 Serveis Territorials
 Gabinet d'Acció Territorial

MODIFICACIÓ PUNTUAL DEL PEMERB
 PEL CANVI DEL TIPUS D'EQUIPAMENT
 A L'ÀMBIT DE LES PISCINES 3
 DE CAN ZAM

PLANEJAMENT VIGENT

may 2001 1/1000
[Signatures]

APROVAT DEFINITIVAMENT PER LA
COMISSIÓ D'URBANISME DE BARCELONA
EN SESSIÓ **18 JUL 2001**

LA SECRETÀRIA,

DILIGÈNCIA

Aprovat inicialment pel Ple de l'Ajuntament, en
sessió celebrada el dia **25 MARÇ 2001**
Santa Coloma de Gramenet, **28 MARÇ 2001**
El Secretari General,

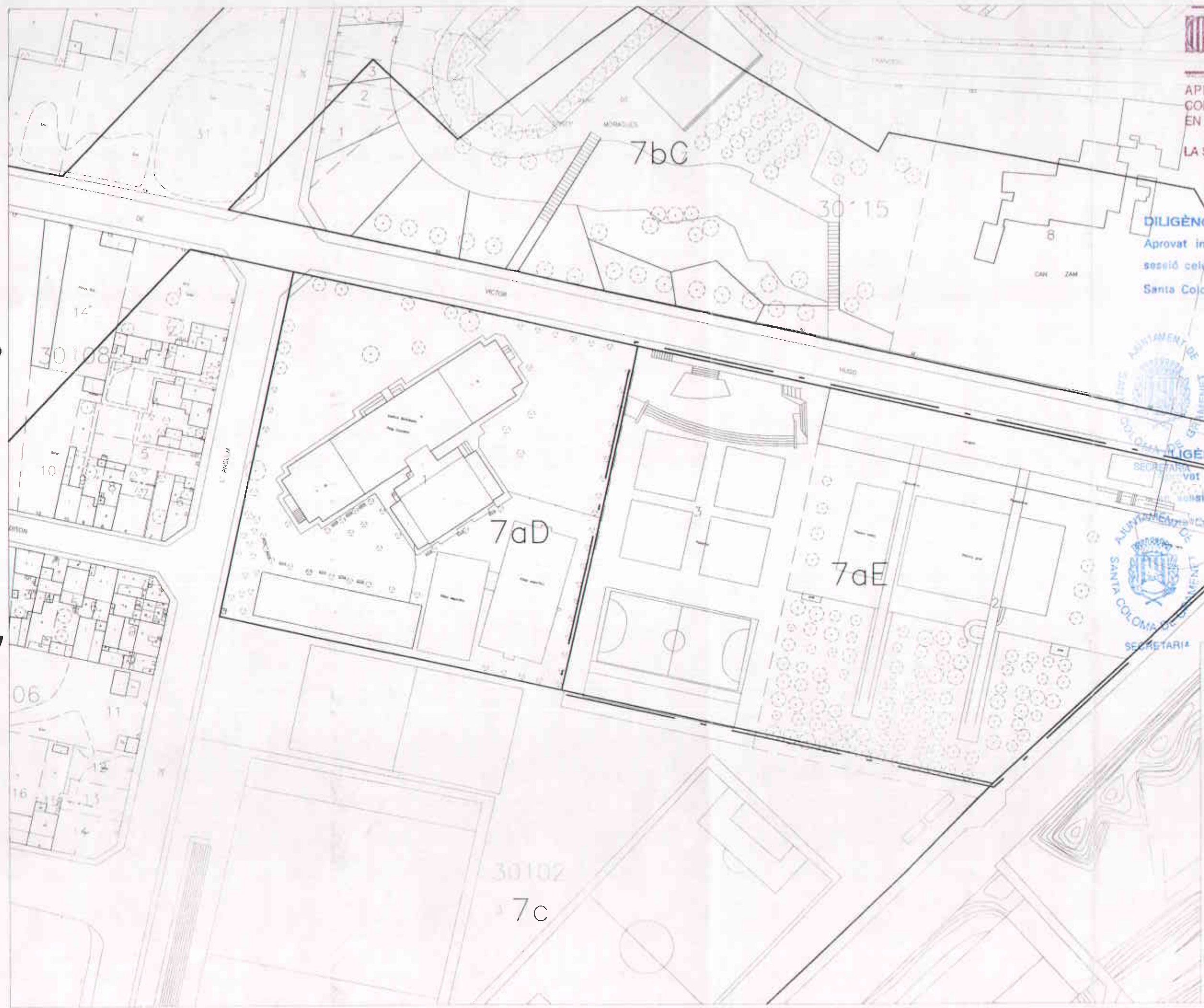
[Handwritten signature]



DILIGÈNCIA

Aprobat definitivament pel Ple de l'Ajuntament,
sessió celebrada el dia **28 MAIG 2001**
Santa Coloma de Gramenet, **31 MAIG 2001**
El Secretari General,

[Handwritten signature]




AJUNTAMENT DE SANTA COLOMA DE GRAMENET
Serveis Territorials
Gabinet d'Acció Territorial

MODIFICACIÓ PUNTUAL DEL PEMERB
PEL CANVI DEL TIPUS D'EQUIPAMENT

A L'ÀMBIT DE LES PISCINES
DE CAN ZAM **4**

PLANEJAMENT PROPOSAT

may 2001 *[Signature]* 1/1000
[Signature]