

3. Els sistemes de proposta

3.1. Els sistemes de proposta. Tipus

En els estudis d'informació s'ha parlat a bastament dels sistemes urbans que hi ha a Catalunya i s'han definit com les àrees formades a partir de la força de cohesió i d'influència que tot nucli o polaritat d'una certa entitat genera al seu entorn territorial (delimitades aquestes àrees en ordre al nivell de fluxos que generen). El nivell d'importància d'un sistema urbà el determina tant la força d'atracció del nucli-centre del sistema i el territori lligat a aquest nucli com el seu potencial de població i econòmic.

És important que, a l'hora d'establir el territori físic cohesionat o estructurat al voltant del nucli central, es tingui en compte el concepte de territori apte per a la urbanització com a distinció de tipus qualitatiu d'aquest territori, considerant territori apte per a la urbanització aquell que té un pendent inferior al 20%.

Les zones, comarques i nuclis principals del territori català han estat analitzats a l'apartat de la Diagnosi, amb utilització de diferents variables demogràfiques, socio-econòmiques i espacials que permeten determinar les seves característiques bàsiques i fer una estimació de les possibilitats futures de comportament davant les funcions o requeriments que els pot assignar aquest Pla.

Segons la base de les anàlisis territorials realitzades, tant de zones com de nuclis urbans, com també segons els sistemes urbans existents a Catalunya, aquest Pla territorial general determina i delimita indicativament els sistemes de proposta -peça bàsica per a l'articulació, comprensió i concreció de les propostes- els quals identifica amb distintes denominacions segons les tasques que se'ls assigna, dirigides a aconseguir els objectius territorials perseguits i ja tractats àmpliament. La delimitació precisa dels sistemes de proposta la portaran a terme els PTP de l'àmbit on estiguin inclosos els diferents sistemes.

Els sistemes de proposta poden ser formats per un o més sistemes urbans existents (que són els més usuals) o simplement per nuclis, centres d'un sistema urbà incipient o feble. El que sí que tenen en comú és la voluntat d'aquest Pla perquè reforcin els seus lligams i estructures fins a arribar a formar un sistema urbà més potent o complex, segons la base de les funcions que se'ls assignen en la proposta global del Pla.

Cal explicar, abans d'enumerar els tipus de sistemes de proposta que hi ha, la designació de cadascun segons la base de dos tipus d'objectius complementaris ja especificats: la resolució dels desequilibris i la consecució de l'equilibri territorial global. D'aquesta manera les designacions dels sistemes de proposta giren, per una part, a l'entorn de l'escala metropolitana i, per l'altra, a l'entorn de l'escala nacional.

Així, el desequilibri provocat per la congestió del lloc central de l'àmbit metropolità, com ja hem vist al capítol anterior, haurà de buscar solució preferentment en el mateix àmbit metropolità, i el reequilibri territorial de Catalunya haurà de buscar solucions preferentment en els territoris exteriors a aquesta àrea metropolitana.

Aquests són els **sistemes de proposta** establerts:

a) Sistema central de l'àmbit metropolità o de Barcelona.- Aquell que, actualment, es troba ja saturat i sense possibilitats físiques de creixement espacial, on l'elevada densitat de població i activitats crea diseconomies d'escala i problemes creixents de qualitat de vida als seus habitants o usuaris.

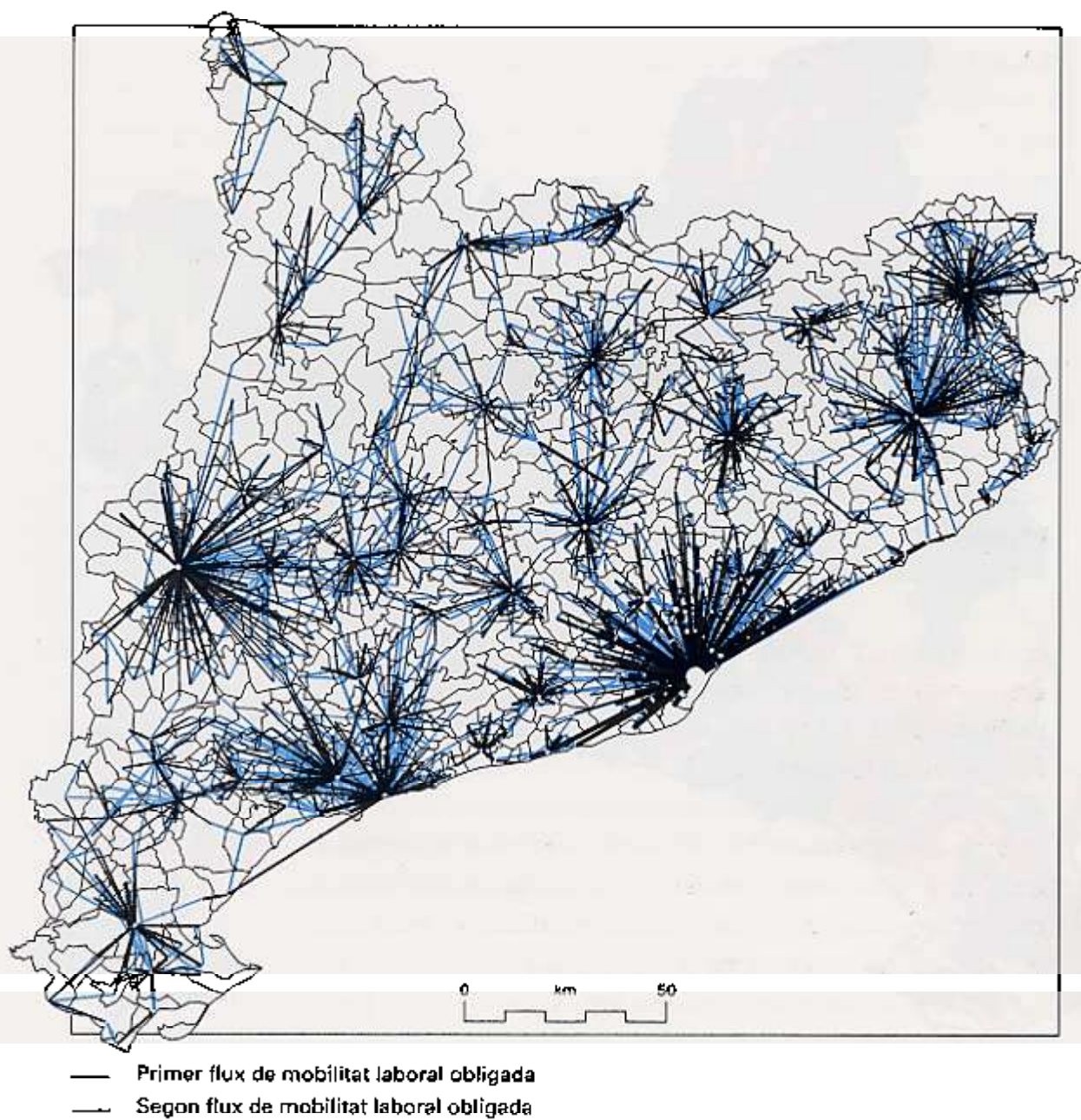
El sistema de proposta identificat com a central de l'àmbit metropolità o de Barcelona és el que abasta la comarca del Barcelonès i els municipis a l'esquerra del riu Llobregat de la part sud de la comarca del Baix Llobregat que formen part del continu edificat de Barcelona.

b) Sistemes d'expansió i articulació del sistema central metropolità.- Definits com aquells que tenen encara capacitat territorial d'acollida, capacitat, però, que comença a comprometre la qualitat de vida que s'hi gaudeix. Són sistemes amb una expansió urbanística planejada que, una vegada portada a terme, farà que determinades àrees del sistema assoleixin unes densitats considerables.

Tenen la consideració de sistemes d'expansió i articulació del sistema central metropolità la part central i litoral de la comarca del Baix Llobregat, tota la comarca del Vallès Occidental i la part del Vallès Oriental que limita amb l'Occidental fins a la riera del Tenes i la part sud del Maresme fins a Vilassar de Mar.

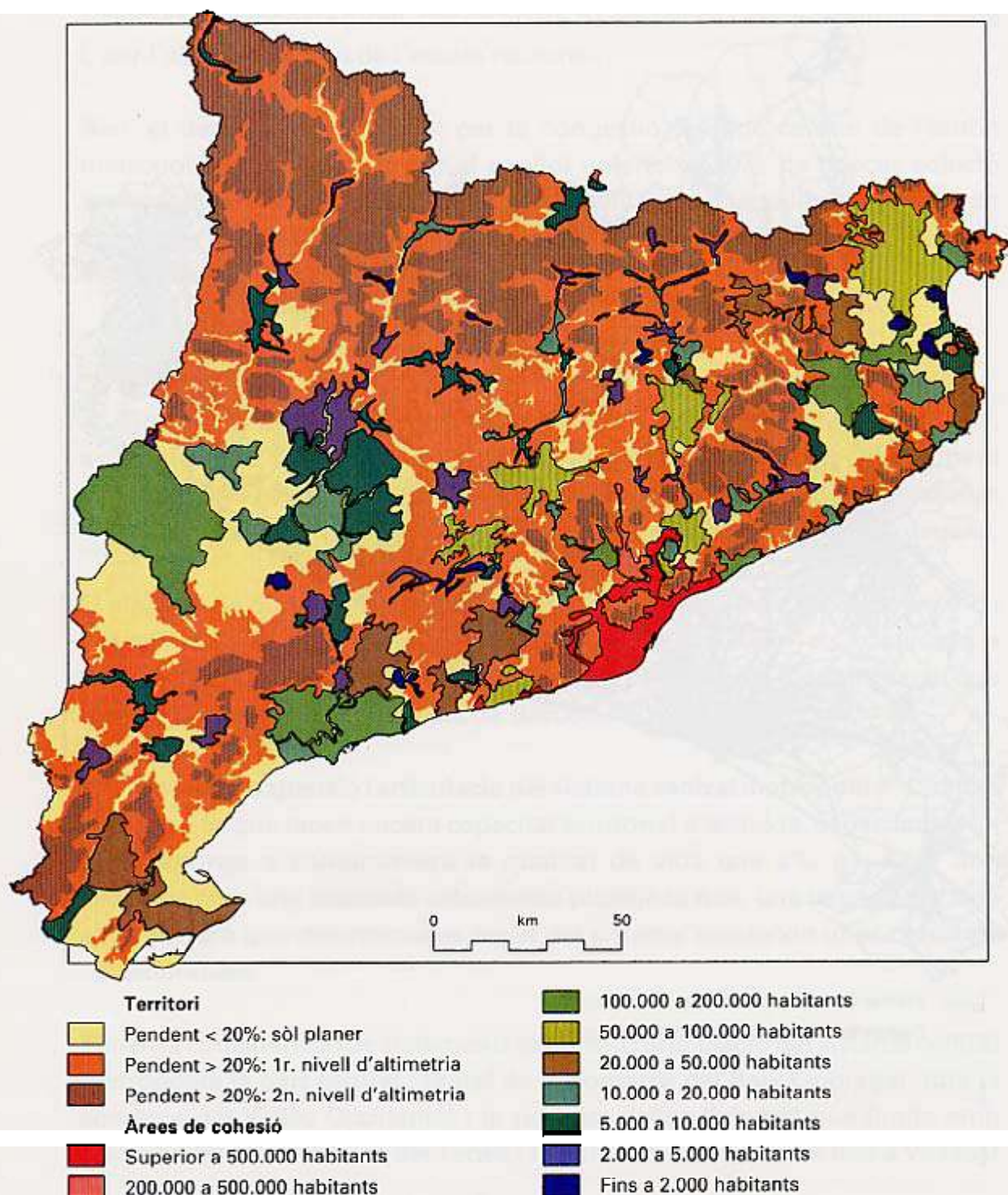
En definitiva, són els sistemes que han suportat i suporten encara l'expansió urbanística del lloc central i que encara compten amb quantitats respectables

Les polaritats del territori, 1991



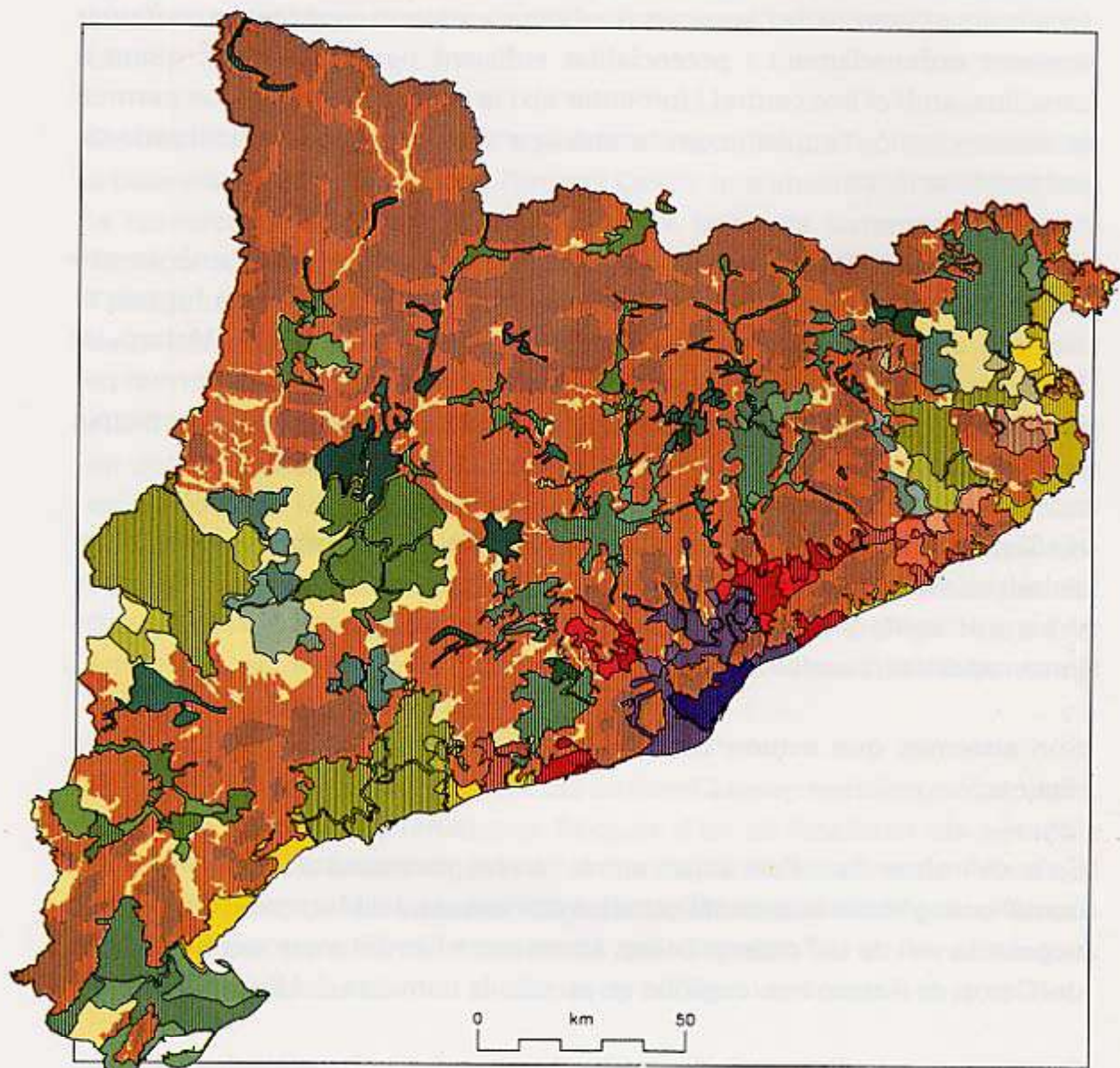
Els primers i segons fluxos de mobilitat obligada laboral generats als 942 municipis de Catalunya defineixen una sèrie de municipis d'atracció i polarització d'aquests fluxos. Són les polaritats del territori.

Els sistemes urbans de Catalunya, 1991



A l'entorn de les polaritats del territori i a partir de les relacions de mobilitat laboral obligada es defineixen unes àrees de cohesió compostes pels municipis que mantenen relacions intenses amb el municipi central. Cada conjunt així format s'identifica com un sistema urbà.

Els sistemes de proposta



- | | |
|--|---|
|  Sistema urbà existent |  5b. Nivell 2 |
| Sistemes de proposta |  5c. Nivell 3 |
|  1. S. central de l'àmbit metropolità o de Barcelona |  5d. Nivell 4 |
|  2. S. d'expansió i d'articulació del sistema central | 6. Sistemes d'articulació i desenvolupament |
| de l'àmbit metropolità |  6a. Nivell 1 |
|  3. S. de reequilibri metropolità |  6b. Nivell 2 |
|  4. S. d'articulació entre AFT |  7. Sistema costaner |
| 5. Sistemes de reequilibri territorial |  8. Sistema d'articulació interior-costa |
|  5a. Nivell 1 | |

Els sistemes de proposta són la base per a l'aplicació de les estratègies territorials i la consecució del model d'assentaments que el Pla formula, i es defineixen a partir dels sistemes urbans existents i d'altres nuclis amb una certa rellevància de població o dependència d'aquests.

de sòl classificat d'urbanitzable, però que executat aquest ja no és aconsellable que en determinades àrees en disposin de més.

c) Sistemes de reequilibri metropolità.- Són aquells sistemes de proposta localitzats a l'interior de l'àrea metropolitana que tenen capacitat de continuar creixent ordenadament i potencialitat suficient per a competir, quant a atractius, amb el lloc central i fomentar així la descentralització que permeti la descongestió d'aquest, com també una distribució més equilibrada de població i activitat.

Engloben polaritats formades per ciutats intermèdies, per tant amb un pes específic ja respectable. És el cas dels sistemes de proposta que formen el sistema urbà de Martorell, al nord del Baix Llobregat; el de Mataró, al Maresme; el de Vilanova i la Geltrú-Sitges, al Garraf, i el sistema format per l'agrupació dels sistemes urbans de Granollers i Sant Celoni i municipis rellevants com Cardener o Llinars del Vallès, al Vallès Oriental.

d) Sistemes d'articulació entre àmbits funcionals territorials.- Engloben polaritats existents però amb demografia i lligams encara dèbils: són sistemes urbans naixents que es caracteritzen pel fet de tenir un potencial de recursos i una capacitat d'acollida del territori elevats.

Són sistemes que actuen de rötules entre àmbits funcionals territorials distints.

Se'n delimiten dos, l'un situat entre l'àmbit metropolità i l'àmbit de les comarques gironines, a cavall entre les comarques del Maresme i de la Selva, seguint la vall de la Tordera; l'altre, situat entre l'àmbit metropolità i l'àmbit del Camp de Tarragona, engloba quasi tota la comarca del Baix Penedès.

Per la seva peculiar posició en els extrems del vuit català i de l'àmbit metropolità, són sistemes que tant poden exercir funcions de reequilibri metropolità com de reequilibri global de Catalunya.

e) Sistemes per al reequilibri territorial de Catalunya.- Són sistemes de proposta basats en sistemes localitzats a l'exterior de l'àmbit metropolità barceloní, que tenen una funció equilibradora important respecte al territori global de Catalunya. Segons el seu potencial actual, del seu potencial de desenvolupament i de la seva centralitat respecte d'altres sistemes urbans, se'n poden establir quatre subtipus diferents:

e.1) **Sistemes per al reequilibri territorial del nivell 1.**- Són aquells que tenen un potencial elevat de reequilibri, que actualment gaudeixen ja d'un elevat potencial demogràfic i d'activitat i que poden, amb un suport adequat, competir amb el sistema central metropolità. Aquests sistemes centralitzen àmbits funcionals territorials amplis amb sistemes urbans de pes considerable.

Els tres sistemes de proposta d'aquestes característiques són: el que té com a base els sistemes urbans de Girona i Cassà, que abasta pràcticament tota la comarca del Gironès; el que té com a base els sistemes urbans de Tarragona, Reus i Valls, que comprèn una bona part de les comarques del Tarragonès, el Baix Camp i l'Alt Camp, i el que té com a base el sistema urbà de Lleida, que agafa la comarca del Segrià.

e.2) **Sistemes per al reequilibri territorial de nivell 2.**- Són aquells que tenen un potencial intermedi de reequilibri territorial global; basats en sistemes urbans de pes també intermedi, que en alguns casos centralitzen àmbits territorials amplis, com és el cas del sistema basat en els sistemes urbans de Tortosa - Amposta - Sant Carles de la Ràpita - Alcanar, que engloba part del Baix Ebre i del Montsià, o el basat en el sistema urbà de Figueres, a l'Alt Empordà, i en menor grau el basat en els sistemes urbans de Vilafranca del Penedès i Sant Sadurní d'Anoia.

Els altres quatre sistemes de proposta de nivell 2 tenen territoris molt acotats, per les mateixes característiques físiques d'on es localitzen els sistemes urbans en què es basen. Aquest és el cas de les Planes centrals: l'Anoia, el Bages i Osona, on els sistemes d'Igualada, Manresa i Vic-Manlleu-Torelló s'estenen per tot el territori planer de què disposen les seves comarques respectives; cas també molt similar al de la Garrotxa i la seva capital Olot.

e.3) **Sistemes per al reequilibri territorial de nivell 3.**- Són aquells basats en polaritats febles del territori, de capacitat reequilibradora global reduïda però molt rellevant en el seu àmbit territorial. Formen, amb dificultats, un sistema urbà al seu entorn; estan localitzats o bé en zones amb dificultats on no tenen problemes d'extensió territorial però sí de recursos d'aquest territori, o bé en zones de muntanya. Actuen de nuclis d'aglomeració en zones desfavorides, com a centres de prestació de serveis.

Els sistemes localitzats en zones amb dificultats engloben diversos nuclis, alguns dels quals són capitals comarcals. Hi ha dos sistemes d'aquestes

característiques, l'un engloba les comarques de la Ribera, la Terra Alta i el Priorat, en què s'inclouen els principals nuclis existents -Falset, Gandesa, Móra, Flix- i l'altre -una mica més potent que el primer- comprèn part de l'Urgell i de la Segarra i engloba Tàrrrega, Cervera, Guissona i Agramunt.

Els sistemes localitzats en zones de muntanya sovint engloben la capital comarcal i el seu entorn immediat; és el cas dels sistemes de la Seu d'Urgell, Ripoll, Solsona o Puigcerdà. En uns altres casos els sistemes engloben la capital i algun nucli proper relativament important relligat a partir d'un eix de comunicació; és el cas de Berga-Gironella o Tremp-la Pobla de Segur.

e.4) Sistemes per al reequilibri territorial de nivell 4.- Són aquells basats en polaritats febles del territori, amb pes demogràfic menor que els sistemes de nivell 3, però amb una rellevància territorial similar. Es localitzen igualment en zones amb dificultats o en zones de muntanya. Tenen tipologies dispars: n'hi ha que són formats per un municipi, com ara el Pont de Suert, Vielha, Sort, Cardona, Sant Hilari Sacalm, Arbúcies; d'altres tenen una capital clara amb el seu entorn, com ara Calaf, Santa Coloma de Queralt, Besalú, Sant Quirze de Besora, Sant Llorenç de Morunys; uns altres tenen una dualitat de capçalera, com passa amb Artesa de Segre i Ponts, Oliana i Organyà, Moià i Castellterçol, la Granadella i Maials, o les Planes d'Hostoles i Sant Feliu de Pallerols, mentre que n'hi ha que tenen una capçalera més difosa, com el sistema del Lluçanès, o el format per Sant Pere de Riudebitlles, Sant Quintí de Mediona i Torrelavit.

f) Sistemes d'articulació i desenvolupament.- Són sistemes de proposta basats en sistemes urbans autònoms de polaritats de pes intermedi en el seu àmbit territorial, estretament relacionats, però, amb el sistema central de l'àmbit funcional territorial amb el qual, atès el creixent fenomen de regionalització, han d'articular conjuntament els seus desenvolupaments.

N'hi ha dos subtipus d'acord amb el pes de població del nucli que genera el sistema urbà:

f.1) De nivell 1.- Són sistemes de proposta basats en sistemes urbans d'una certa entitat.

Banyoles amb el seu entorn forma un sistema d'aquestes característiques, ja que està estretament relacionat amb el sistema per al reequilibri territorial de nivell 1 de Girona-Cassà.

Mollerussa i Balaguer, relacionats amb el sistema de Lleida, constitueixen també sistemes d'aquest tipus.

Montblanc i l'Espluga de Francolí es relacionen amb el sistema de Tarragona-Reus-Valls.

f.2) De nivell 2.- Els sistemes urbans sobre els quals es basen són de pes més reduït, tot i poder ser generats per nuclis en alguns casos amb rang de capital comarcal.

Aquest és el cas del sistema de les Borges Blanques, relacionat amb el sistema de Lleida. També és el cas de dos sistemes incipients relacionats amb l'altre sistema de reequilibri territorial de nivell 1, Girona i Cassà, que són, per una part, el d'Amer-Anglès-la Cellera i, de l'altra, Santa Coloma de Farners-Vidreres-Sils, tots dos dintre de la comarca de la Selva.

g) Sistemes costaners.- Són aquells que engloben sistemes urbans generats pels nuclis dels municipis lligats a la faixa litoral, la principal característica dels quals és l'activitat turística que desenvolupen i que és determinant per a la definició dels seus aspectes socio-econòmics i espacials, d'ocupació d'espai per la urbanització. La delimitació indicativa dels sistemes de proposta engloba també municipis de la segona línia de mar, amb una voluntat clara de buscar alternatives per on canalitzar el desenvolupament i evitar la congestió continuada dels municipis litorals, cercant també d'estendre els beneficis de l'activitat turística i assegurant alhora que es porti a terme un procés urbanitzador adequat i respectuós amb l'entorn, que no repeteixi els errors del passat i no destrueixi la primera matèria del turisme.

Aquest tipus de sistemes es troba repartit al llarg de la costa; al nord: Llançà, Castelló d'Empúries i l'Escala, a l'Alt Empordà; Torroella, Palamós i Palafrugell, al Baix Empordà; Sant Feliu de Guíxols i Tossa, entre el Baix Empordà i la Selva; Blanes i Lloret, també a la Selva; Arenys, Calella, Pineda i Malgrat a la costa del Maresme nord.

Hi ha un seguit de sistemes on el fet metropolità pesa més que el fet turístic lligat al litoral -tot i ser-hi present- que es troben des del Maresme central fins al Garraf i que s'integren en sistemes de proposta ja especificats. Això torna a passar en l'altre sistema metropolità incipient lligat a Tarragona.

Seguint cap al sud trobem els sistemes de Calafell, Coma-ruga i Torredembarra, part a la comarca del Baix Penedès i part al Tarragonès; el de Vila-seca, Salou, Cambrils i l'Hospitalet de l'Infant, part a la comarca del Tarragonès i part a la del Baix Camp. El darrer sistema d'aquest tipus és constituït per l'Ametlla, el Perelló i l'Ampolla, a la comarca del Baix Ebre.

En queden exclosos tant els municipis que integren el delta de l'Ebre, perquè és un sistema amb unes característiques específiques i especials, i ecològicament molt important, i els municipis de Sant Carles - Alcanar, integrats al sistema de proposta de reequilibri territorial de nivell 2, basat en els sistemes urbans de Tortosa-Amposta i d'ells mateixos.

h) Sistemes d'articulació interior-costa.- Són aquells sistemes de proposta basats en sistemes urbans de nuclis interiors però relativament a prop de la línia de costa, que han participat d'una manera feble en el desenvolupament de l'activitat turística, a la qual en alguns casos han donat i donen suport logístic. Tenen un potencial de desenvolupament elevat perquè, generalment, solen disposar d'una extensió important de territori. Cal reforçar aquest potencial, amb cura especial de mantenir el seu ordenament urbanístic controlat i, molt particularment, l'impacte sobre el medi físic. La seva potenciació ajudaria a la descongestió de la primera línia de costa i alhora permetria un augment de les relacions entre els nuclis que estan relativament separats de la costa i els nuclis pròpiament costaners, que redundaria sens dubte en la formació de sistemes urbans més potents i permetria un repartiment més equitatiu de l'activitat i un equilibri en la seva prestació, cosa que comportaria un benefici global

Lligats als sistemes turístics del litoral nord hi ha els municipis de l'àrea d'influència de la Bisbal d'Empordà, al Baix Empordà, que hi conformen un sistema d'articulació; el sistema lligat al nucli de Llagostera, a la comarca del Gironès, tot i que serveix d'articulació d'un sistema costaner del Baix Empordà i la Selva, i el de Vidreres a la mateixa comarca de la Selva.

Al litoral sud no es localitza aquest tipus de sistema perquè la morfologia del medi físic costaner és diferent: la muntanya no és tan a prop de la línia de costa i ja permet una ordenació més en profunditat.

3.2. Propostes de polítiques espacials globals per tipus de sistemes de proposta

Per a cada tipus de sistema de proposta es defineixen una sèrie de propostes de polítiques espacials globals que cal formular per tal d'aconseguir que cada un d'aquests sistemes compleixi i serveixi la funció que aquest Pla li assigna.

En el sistema identificat com a **central de l'àmbit metropolità** les propostes que s'estableixen són: afavorir l'aplicació de polítiques que permetin un desenvolupament qualitatiu espacial del continu edificat i que afavoreixin les

diferents funcions de l'activitat humana, enfront d'un desenvolupament quantitatiu ja difícilment assolible a causa de la saturació que hi ha i de la disfuncionalitat creixent de les relacions.

La densificació molt elevada en àmplies zones del sistema i la juxtaposició d'usos, no sempre ben resolta, com també la manca de normativa o de control urbanístic en el moment de la construcció de l'edificació i una urbanització deficient pel que fa a l'aspecte viari i de l'espai públic en general, són circumstàncies que, tot i que es van superant a poc a poc, contribueixen al fet que algunes zones del sistema romanguin sense serveis bàsics i sense expectatives clares d'una evolució favorable en la conjuntura actual.

Amb tot això, i tenint en compte l'elevat grau de representativitat d'aquest sistema, les propostes per a aquest seran les de reordenar, reequipar, reurbanitzar i rehabilitar, totes encaminades a l'objectiu de minvar la densificació del sistema com a primer pas per a millorar la qualitat de vida dels seus usuaris, salvaguardar el patrimoni edificat i potenciar la imatge i la funció representativa que el sistema exerceix.

En tot cas, el pes principal del desenvolupament quantitatiu que poden generar les activitats d'aquest sistema no ha de localitzar-se tant en el seu interior com en uns altres sistemes als quals aquest Pla assigna específicament aquesta funció.

Per als sistemes d'expansió i articulació del sistema central metropolità les polítiques de proposta van encaminades, per una part, a afavorir la realització del desenvolupament plantejat (i que no s'hi originin colls d'ampolla, ja que absorbeixen la major part del creixement del sistema central) amb un respecte màxim per l'entorn ambiental i, per l'altra, a limitar en les seves àrees més denses el seu desenvolupament posterior, que permeti mantenir-hi la qualitat de vida relativament elevada de què gaudeixen els seus usuaris.

Això darrer cal fer-ho preservant alhora els espais *semnaturals* que encara hi ha, en qualitat de parcs urbans destinats a ser utilitzats en activitats de lleure de la població -bàsicament la del mateix sistema- i regulant aquesta utilització de manera que es fomenti la connexió activitat humana-natura.

Al mateix temps, el previsible desenvolupament de població i d'activitat d'aquests sistemes ha de portar aparellat el desenvolupament de polítiques de creació d'equipaments i de serveis i infraestructures de tot tipus, perquè la seva dotació sigui correlativa respecte a la població de l'àrea.

Finalment cal fer, en el si d'aquests sistemes de proposta, la determinació d'un o més llocs centrals, que n'assumeixin les funcions de representativitat i que permetin una autonomia màxima respecte del lloc central congestionat, alhora que esdevenen peces fonamentals per a estructurar i articular interiorment els sistemes.

Tots els sistemes de **reequilibri**, tant metropolità com territorial en qualsevol dels seus nivells, com també els **d'articulació entre àmbits funcionals territorials** i els **d'articulació i desenvolupament**, tenen polítiques globals de proposta comunes:

Afavorir el desenvolupament de sòl per a usos de tot tipus: residencial, industrial i terciari, classificant-lo o executant-lo segons les circumstàncies; en tot cas evitant que la manca de sòl disponible els representi un estrangulament o coll d'ampolla per al seu desenvolupament.

Al mateix temps, i segons el que s'ha vist en el cas dels sistemes anteriors, cal preveure que aquest augment de l'activitat i de la població vagi acompanyat de la dotació suficient d'equipaments, serveis i parcs urbans que possibilitin que els seus usuaris i residents assoleixin una bona qualitat de vida.

Totes aquestes propostes han d'encaminar-se cap a la potenciació d'aquests sistemes com a alternatives al sistema central metropolità i als d'expansió i articulació d'aquest per a assegurar una distribució més equilibrada de l'activitat i la població pel territori.

Així, en els sistemes **per al reequilibri metropolità** i, en menor mesura, en els sistemes **d'articulació entre àmbits funcionals territorials**, l'èmfasi s'ha de posar en les polítiques que permetin una dependència mínima d'aquests enfront del lloc central i que generin una oferta de sòl, no tan sols per al seu propi desenvolupament sinó també per a l'activitat i residència que busquen localitzacions alternatives al sistema central metropolità, a causa de la seva congestió.

En els sistemes **per al reequilibri territorial de Catalunya** i els **d'articulació i desenvolupament**, l'èmfasi s'ha de posar en les polítiques que enforteixin les seves característiques com a àrees dinàmiques i centrals del territori que els dona suport, que alhora incidiran en una major amplitud de la seva àrea d'influència i en una major cohesió del conjunt.

Els sistemes **costaners** són sistemes que en alguns aspectes tenen sovint característiques congestives, sobretot en el paràmetre de l'ocupació de sòl apte per a la urbanització, provocat per una activitat concreta del turisme i el fenomen derivat de la segona residència.

Les polítiques globals de proposta per als municipis molt saturats d'aquests sistemes, que són preferentment els litorals, són:

Protegir al màxim els terrenys de la faixa litoral lliures (entesos com aquells no classificats d'urbans ni d'urbanitzables pel planejament) atès el seu valor ambiental i ecològic i perquè constitueixen la primera matèria d'atracció del turisme.

Buscar alternatives de desenvolupament dels municipis costaners en aquells situats en 2^a línia que no estiguin excessivament saturats i que disposin de prou territori planer per a continuar creixent ordenadament.

Buscar la diversificació productiva d'aquests sistemes, ja que sovint són sistemes que tenen la seva activitat productiva excessivament basada en el turisme. En el cas que això no sigui possible per manca d'espai, cal canalitzar el desenvolupament i l'ocupació de sòl cap a municipis o territoris més interiors, amb disponibilitats majors.

A les polítiques de contenció, preservació del medi i desenvolupament selectiu, cal afegir la d'equipament i la d'infraestructures i serveis.

En aquests darrers aspectes passa sovint que el dimensionament de les dotacions es fa tenint en compte tan sols la població fixa, i s'oblida que la població (turística i de 2^a residència) representa, en alguns dels municipis d'aquests sistemes, multiplicar per 10 la població fixa en una magnitud de temps que, tot i ser discontinua, pot arribar, entre caps de setmana i períodes de vacances, a representar un percentatge molt elevat dels 365 dies de l'any.

És per això que les polítiques, en aquest cas, han de tenir molt presents les necessitats afegides generades per aquesta població flotant.

D'altra banda, en la majoria de sistemes turístics cal portar a terme una política de reurbanització, perquè encara són moltes les urbanitzacions residencials amb mancança dels serveis urbanístics adequats.

Propostes de polítiques globals per tipus de sistemes de proposta

Central de l'àmbit metropolità	<ul style="list-style-type: none">— Desaccelerar la concentració d'activitats— Propiciar la seva desdensificació— Portar-hi a terme actuacions per millorar la qualitat de vida
D'expansió i articulació del sistema central metropolità	<ul style="list-style-type: none">— Permetre el creixement urbà quantitatiu que tenen plantejat— Preservar la seva qualitat de vida potenciant un desenvolupament qualitatiu de serveis i equipaments
De reequilibri metropolità D'articulació entre àmbits funcionals territorials	<ul style="list-style-type: none">— Potenciar les seves capacitats com a alternativa per a acollir part de l'activitat induïda pel sistema central metropolità— Permetre el seu desenvolupament quantitatiu tot respectant el grau de qualitat de vida de què gaudeixen
De reequilibri territorial	<ul style="list-style-type: none">— Potenciar les seves capacitats com a alternativa als atractius dels sistemes de l'àmbit metropolità, de manera que es permeti reequilibrar el país— Potenciar el seu desenvolupament preservant la qualitat de vida que s'hi gaudeix, buscant una prestació elevada de serveis i equipaments especialitzats
D'articulació i desenvolupament	<ul style="list-style-type: none">— Potenciar el seu desenvolupament per tal d'articular territorialment el sistema central d'un àmbit funcional territorial i equilibrar-lo interiorment
Costaners	<ul style="list-style-type: none">— Promoure el seu desenvolupament qualitatiu tot preservant el medi ambient i el medi físic i també resoldre-hi la prestació de serveis
D'articulació interior-costa	<ul style="list-style-type: none">— Potenciar el seu desenvolupament de manera que donin suport i actuïn de pont entre els sistemes interiors del país i els sistemes costaners
Dels no inclosos en cap sistema de proposta	<ul style="list-style-type: none">— Preservació dels seus valors naturals ambientals i culturals— Potenciació de la utilització adequada dels seus recursos naturals

Els sistemes **d'articulació interior-costa** s'anomenen així perquè fan de punt d'encontre i de pont entre les àrees interiors del territori, preferentment lligades a les activitats productives tradicionals, i les àrees costaneres, amb activitats productives lligades al turisme. Es localitzen únicament en l'àmbit funcional territorial de les comarques gironines.

Per evitar l'ocupació de sòl continuada dels municipis costaners, en alguns casos amb poc sòl disponible i ja molt saturat, els sistemes d'articulació interior-costa, que tenen tots potencials de creixement econòmic i espacial, han d'esdevenir alternatives de desenvolupament tant de residència com d'indústria lleugera, i potenciar la funció territorial, que ja exerceixen en part, de suport dels sistemes costaners, tot entenent que això beneficia tant aquests, perquè evita la seva congestió, com a ells mateixos perquè diversifiquen la seva economia i participen del desenvolupament general a què indubtablement indueix l'activitat turística.

Lligat amb tot això va, com sempre, el desenvolupament correlatiu d'equipaments i serveis, que poden ser dimensionats també segons les necessitats dels sistemes saturats i que no tenen territori per a determinades localitzacions de centres, instal·lacions o infraestructures.

Igualment, l'apartat de protecció del medi per tal de preservar l'entorn ambiental esdevé prioritari si hom vol evitar degradacions com les que van produir-se en els sistemes costaners. En concret, la preservació dels espais agrícoles que calgui conservar d'acord amb les seves característiques econòmiques, edàfiques i d'altra mena, que ocupen àmplies àrees d'aquests sistemes, tot fent compatible desenvolupament urbanístic i usos tradicionals, aspectes que han de potenciar-se entre si.

Per acabar, cal fer referència a tots aquells sòls que **no queden inclosos en cap sistema de proposta**. Són sòls amb poca presència d'urbanització, sovint muntanyosos i amb elevat pendent, amb una morfologia del territori complicada, que tenen, en canvi, valors ecològics i paisatgístics molt importants.

Les polítiques espacials globals de proposta d'aquests espais s'encaminen a la seva preservació, tant de les seves àrees rurals com de les seves àrees urbanes, pels valors naturals, ambientals i culturals que contenen; a la preservació adequada dels seus recursos per tal de millorar la seva economia, sovint feble, lligada al sector primari, que genera rendes inferiors a la mitjana del

país. La utilització dels recursos hauria de començar per aprofitar les seves possibilitats turístiques, en línia amb les previsions formulades en el marc de la política de diversificació de rendes de les economies lligades al sector primari. Tot això ampliaria la base econòmica d'aquests territoris i, podrien constituir un conjunt d'activitats complementàries de les tradicionals, aspecte que repercutiria favorablement en les economies familiars.

3.3. El sistema de proposta com a àmbit territorial de planificació i concreció d'actuacions

Els sistemes de proposta es basen, com ja s'ha dit, en els sistemes urbans existents a Catalunya. Un sistema de proposta pot incloure un o més sistemes urbans. En el cas que se n'inclouï més d'un, el Pla pretén cohesionar-los i que treballin conjuntament per tal de formar un conjunt més interrelacionat i més potent, que pugui respondre millor a la funció que té assignada pel mateix Pla.

En aquest aspecte, el Pla proposa que els sistemes de proposta definits indicativament siguin tractats com a unitats. Serà el pla territorial parcial corresponent, on quedi inclòs el sistema, el que haurà de precisar el seu àmbit territorial i fixar els seus paràmetres urbanístics bàsics, com també portar a terme la distribució indicativa d'usos del sòl a què els paràmetres donin lloc. **Aquests usos, juntament amb la localització indicativa dels elements de les diferents xarxes d'infraestructures, equipaments i espais verds, definiran l'estructura general de cada sistema de proposta.** Les delimitacions indicatives del PTP hauran de ser precisades posteriorment pels respectius planejaments generals urbanístics, que són els que classifiquen i qualifiquen el sòl i els que permetran fer operatives les propostes. En absència de PTP els sistemes de proposta seran marc de referència de la planificació general urbanística.

El desenvolupament dels territoris que cal portar a terme per a assolir els objectius de reequilibri requereix aplicar polítiques espacials globals i sectorials que permetin i donin suport a la implantació i al desenvolupament d'activitats.

Els plans territorials parcials definiran, doncs, de manera indicativa la localització dels elements determinants per al desenvolupament territorial dels diferents sistemes de proposta, tot incorporant i aplicant les directrius i determinacions que aquest Pla territorial general fixa.

Com a unitat funcional i de planificació, en el sistema de proposta cal que quedin cobertes les necessitats d'equipament i de serveis i coordinades les polítiques de transport i d'infraestructures de tot tipus. El dimensionament de

tots aquests aspectes es farà tenint en compte el total del sistema i com a resposta global seva, no com a resposta parcial de cada municipi o unitat administrativa menor.

La definició dels elements que aquest Pla territorial general estableix que han de ser localitzats indicativament pel pla territorial parcial respectiu, es troben a l'apartat *Directrius i determinacions per als plans territorials parcials*.

3.4. Paràmetres urbanístics dels sistemes de proposta

Són uns paràmetres que els PTP fixaran per als diferents sistemes de proposta inclosos en el seu àmbit territorial de planificació, referits a la globalitat de cada sistema, a partir de les necessitats estimades que cada un d'ells generaria, segons la base del model territorial de distribució de la població fixat en aquest Pla, plantejat per tal d'assolir l'objectiu de reequilibri del territori català en el seu conjunt.

L'establiment d'aquests paràmetres tindrà com a finalitat principal la de donar resposta adequada a les demandes de sòl que es produiran a mitjà termini (20 anys) en els diferents sistemes de proposta, generades tant pel desenvolupament propi com pel que se'ls assigna o preveu en el context del model territorial global. Així es tracta d'evitar colls d'ampolla en la demanda de sòl i sostre que el desenvolupament dels assentaments comportarà en un futur.

La concreció d'aquests paràmetres mitjançant la localització de les reserves de sòl indicatives, que també portaran a terme els PTP, permetrà que s'integrin els planejaments municipals existents en una visió global i unitària del sistema de proposta i que se'n defineixi l'estructura general.