



AJUNTAMENT DE SANTA COLOMA DE GRAMENET

Servei d'Urbanisme Secció de Planejament

EL CAP DE SECCIÓ DE
PLANEJAMENT
Antoni Miralles i Guifó

EL CAP DE SERVEI D'URBANISME
I HABITATGE
Ferran Navarro i Aebes

EL Tinent d'Alcalde d'URBANISME
OBRES PÚBLIQUES I SERVEIS
Eloy Jurado i Cubedo

APROVACIÓ INICIAL per acord de l'Ajuntament Plé en data 31 de Gener de 1.985 EL SECRETARI GENERAL	APROVACIÓ PROVISIONAL en data 22 de Març de 1.985 EL SECRETARI GENERAL	APROVACIÓ DEFINITIVA per acord del Consell C.M.B. en data 27 de Juny de 1.985 EL SECRETARI GENERAL
--	--	---

PLA ESPECIAL DE REEQUIPAMENT ESCOLAR URGENT A SANTA COLOMA DE GRAMENET (text refós)

Documents Escrits



144

Ajuntament de Santa Coloma de Gramenet

PLA ESPECIAL DE REEQUIPAMENT ESCOLAR URGENT A SANTA COLOMA.

TEXTE REFOS ACORD APROVACIÓ DEFINITIVA CONSELL METROPOLITA
DE 27 DE JUNY 1985.

MEMORIA, NORMATIVA, ESTUDI ECONOMIC I PLA D'ETAPES

Aprovat definitivament pel Consell Metropolità en sessió de 19 12-85
Acord publicat en el B.O. de 27
de data 31-1-86
EL SECRETARI GENERAL,



	<u>Pàgina</u>
1.-Objecte del Pla	1
2.-Àmbit del Pla i fonamentació legal. Tramitació	1
3.-Situació actual de l'escolarització en matèria d'EGB i parvulari. Justificació de la necessitat del Pla.	3
4.-Disponibilitat de terrenys qualificats com a - equipament pel planejament vigent.	13
5.-Justificació de la proposta d'aquest Pla.	19
6.-Normativa específica per cada terreny	21
6.1. Escola Banús, al Carrer Banús Baixa 66-74.	21
6.2. Escola Wagner, al carrer Wagner 45-47	23
6.3. Equipament docent i cultural a l'illa formada per: Rambla St. Sebastià, Bruc, Milà i Fontanals i Dr. Pagès.	27
6.4. Escola Ausias March, al Carrer Nàpols-64.	33
6.5. Equipament docent i cultural a l'illa formada per: Irlanda, Camil Roselli Rafel de Casanova.	35
6.6. Equipament docent a l'illa formada per: Sant Joaquim, Cultura, F. Moragas i Av. Sta. Coloma.	38
6.7. Equipament docent al carrer Amèrica nùms. 11-21 cantonada amb Av. Prat de la Riba 43-47.	42
6.8. Equipament docent a l'illa formada per: Angel Guimerà, Av. Generalitat i Sta. Rosa (illa de la Gasolinera).	45
7.-Incidència de la proposta d'aquest Pla i coherència amb el Pla General Metropolità. Legitimació de les expropiacions per l'execució del Pla.	47
8.-Estudi econòmic i Pla d'Etapes del Pla.	52

TAULES

3.1. Escoles públiques existents per zones Característiques.

...../.....



Ajuntament de Santa Coloma de Gramenet



...../.....

- 3.2 Escolarització EGB de la població per zones (any 1.983-1.984.) 12
- 4.1 Equipaments previstos pel Planejament vigent a cada zona escolar. 15

ANNEXES:

- Nº 1 - Conclusions de l'Estudi d'un Pla d'Actuació Especial i urgent per a solucionar els problemes d'ensenyament a Santa Coloma de Gramenet. (Realitzat l'any 1.982 pel Departament d'Ensenyament de la Generalitat). 52
- Nº 2 - Fotografies de l'estat actual dels terrenys objecte d'aquest Pla. 56



Ajuntament de Santa Coloma de Gramenet



Pla Especial de Reequipament Escolar Urgent a Santa Coloma.

INDEX DE PLANOLS

1.-Plànols Generals (Escala 1/5000).

1.1.-Ambit del Pla.

Divisió del municipi per zones escolars.

Escoles existents.

Terrenys objecte d'aquest Pla.

1.2.-Planejament vigent i equipament previstos.

Divisió per zones escolars.

Terrenys objecte d'aquest Pla.

2.-Plànols de qualificació Urbanística (vigent i proposada).

(Escala 1/2000).

2.1.-Escola Wagner.

2.2.-Equipament docent i cultural a l'illa formada per: R. Sant Sebastià, Milà i Fontanals, Bruc i Doctor Pagés.

-Equipament docent i cultural a l'illa formada per: Carrer Irlanda, Rafael Casanova, i Mn. Camilo Rosell.

-Escola Ausias March.

2.3.-Equipament docent a l'illa formada per l'Av. de Santa Coloma, F. Moragues, Cultura i Sant Joaquim.

2.4.-Equipament docent al carrer Amèrica.

2.5.- Escola Banús i Escola A. Machado.

3.-Plànols de condicions d'edificabilitat, ús i delimitació polígons (Escala 1/500).

...../.....



Ajuntament de Santa Coloma de Gramenet



...../.....

3.1.- Escola Banús Baixa.

- Paràmetres d'edificació i ús.

3.2.-Escola Wagner.

-Paràmetres d'edificació i ús.

-Alineació definitiva Camí Fons de Badalona.

3.3.-Escola Wagner.

-Delimitació Polígon expropiació.

3.4.-Equipament escolar i docent a l'illa formada pels carrers: Rbla.Sant Sebastià, Milà i Fontanals,Bruc i Doctor Pagés.

-Paràmetres d'edificació i ús.

3.5.-Equipament escolar i docent a l'illa formada pels carrers Rbla. Sant Sebastià, Milà i Fontanals,Bruc i Doctor Pagés.

-Delimitació polígon expropiació.

3.6.-Escola Ausias March

-Paràmetres d'edificació i ús.

3.7.-Equipament docent i cultural a l'illa formada pels carrers Irlanda, Rafael Casanova i Camil Rosell.

-Paràmetres d'edificació i ús.

-Delimitació Polígon expropiació.

3.8.-Equipament escolar a l'illa formada pels carrers St. Joaquim, Santa Coloma, Francesc Moragues i Cultura.

...../.....



Ajuntament de Santa Coloma de Gramenet



...../.....

3.9.-Equipament Escolar a l'illa formada pels carrers
Sant Joaquim, Santa Coloma, F. Moragues i Cultura.

-Delimitació.

3.10-Equipament docent al Carrer Amèrica.

-Paràmetres d'edificació i ús.

-Delimitació Polígon d'expropiació.

3.11-Equipament Escolar a l'illa formada pels carrers
Angel Guimerà, Av. Generalitat i Santa Rosa.

-Paràmetres d'edificació i ús.

-Delimitació Polígon d'expropiació.



Ajuntament de Santa Coloma de Gramenet



1.-OBJECTE DEL PLA.

Considerant la necessitat de preparar la qualificació urbanística dels terrenys per a ubicar les futures (o ja immediates) previsions en matèria d'escoles d'EGB i parvularis, i a la vista de la insuficiència de les previsions del PGM, l'Ajuntament ha pres la iniciativa de redactar aquest Pla, que té com a objectiu genèric la preparació del sòl necessari per a cobrir les necessitats més urgents en matèria d'EGB i parvularis que té plantejades el municipi, així com altres necessitats en matèria d'equipament docent.

Els objectius pormenoritzats es justifiquen i expliquen en els capítols posteriors d'aquesta Memòria, per cada terreny afectat per aquest Pla, especialment als capítols 5 i 6.

En general, a més a més, aquest Pla determina:

- l'ús a què es destina cada equipament.
- els paràmetres de l'edificació prevista i les condicions que hauran de complir els projectes.
- el polígon, o polígons, d'expropiació, especificant la descripció de béns i drets dels terrenys requalificats que encara no són públics.

2.-AMBIT DEL PLA I FONAMENTACIO LEGAL. TRAMITACIO.

L'àmbit d'aquest Pla és tot el municipi de Santa Coloma, ja que és amb base al qual s'han calculat les necessitats en matèria d'EGB i parvulari, encara que les determinacions del Pla afecten únicament els terrenys indicats al plànol 1.1 que son els que, després d'un minucios reconeixement del planejament vigent i de la realitat construïda. s'han considerat com a més adients

...../.....



Ajuntament de Santa Coloma de Gramenet



...../.....

per cobrir les deficiències que més endavant es posen de manifest.

Aquest Pla es redacta tenint en compte i en aplicació dels següents preceptes:

-Art. 23 de la Llei del Sòl, que preveu la redacció de Plans Especials que tinguin com a objectiu la creació de dotacions urbanístiques i equipaments comunitaris.

-Els arts. 16 i 17 de les Normes del P.G.M., que preveu el mateix que l'art. 23 L.S., però especificant que no caldrà tramitar la modificació del P.G.M., ja que es tracta d'operacions que responen als mateixos objectius que inspiren el Pla General.

Així també, aquest Pla Especial es redacta en compliment d'allò que determinen els arts. 215 i 217 de les Normes del P.G.M., per a aquells terrenys ja qualificats com a equipament de nova creació (7b) pel P.G.M. i pels quals els esmentats articles obliguen a la redacció d'un Pla Especial que legítimi l'expropiació i determini les condicions d'edificabilitat i d'ús.

La tramitació d'aquest Pla ha estat la següent:

-Exposició pública de l'Avanç del Pla (art.125.R.P.), acordada pel Plé del 25-X-84 (BOP 30-XI-84), havent-se realitzat una exposició, un folletó i diverses reunions informatives.

-Aprovació inicial, i provisional si no es presentaven alegacions, acordada pel Plé del 31-1-85 (BOP/.....



...../.....

21-II-1985), la introducció d'algunes esmenes que ja son incorporades a aquest document, i informació pública durant un mes, sense que s'hagi presentat cap al·legació.

-Aprovació provisional el 22-III-1985.

-Aprovació definitiva el 27-VI-1985 (BOP 29-7-85).

3.-SITUACIÓ ACTUAL DE L'ESCOLARITZACIÓ EN MATERIA D'EGB I PARVULARI A SANTA COLOMA JUSTIFICACIÓ DE LA NECESSITAT DEL PLA.

3.1.- Per al curs 1.981-82, el Departament d'Ensenyament de la Generalitat de Catalunya, per donar compliment a la proposició no de Lley del Parlament de Catalunya de l'ú de juliol de 1.981, va redactar un estudi sobre l'ensenyament a Santa Coloma de Gramenet i les possibilitats d'actuació a curt termini.

Les conclusions d'aquest estudi s'adjunten com a annex nù 1 a aquesta Memòria.

Aquestes conclusions, actualitzades per l'Àrea d'Ensenyament de l'Ajuntament, tal com exposem mes endavant, son les que justifiquen la necessitat d'aquest Pla. Com a divisió funcional per valorar les necessitats s'ha utilitzat la divisió per zones escolars a efectes de matriculació que ha usat l'Àrea d'Ensenyament, divisió que, tot i no coincidir a la divisió per barris del municipi, respon a criteris coherents a l'hora de delimitar l'àmbit de servei de cada escola o parvulari. Així doncs, s'ha grafiat el plànol nù 1.1 la divisió per zones i la situació de les escoles públiques existents a cada zona, indicant a la taula 3.1. el nom de cada una, el nombre d'alumnes i d'aules, el caràcter de l'edifici i les previsions immediates.

...../.....



...../.....

A la taula 3.2 s'ha fet la comparació entre la població en edat escolar i les places públiques existents, ja que considerem que son aquestes, les places públiques les que el planejament urbanistic ha de preveure per tal de ser ubicades en terrenys de domini públic.

3.2.-Factors que incideixen en l'escolarització de Santa Coloma.

- En aquest moment esta escolaritzat el 63% de la població escolar (entre escoles públiques i privades subvencionades), i la previsió es que el percentatge augmenti fins el 75%.

- Cal preveure un augment de la població escolar, tenint en compte que en aquest moment hi ha 350 nens de 4 anys sense escolaritzar i que cal contemplar l'escolarització dels nens de 3 anys.

- Per aconseguir una millor qualitat pedagògica i una major atenció als alumnes cal reduir-ne el nombre i plantejar la mitjana de 25 alumnes/aula.

- La integració de nens amb difultats comporta una mes gran dedicació del mestre, la qual cosa exigeix la reducció del nombre d'alumnes en aquelles aules on es fa la integració d'algun nen amb dificultats.

3.3.-Evolució i previsions de futur.

En no disposar del cens actualitzat(ja que fins l'any 1986 no s'elaborarà el nou, i molts nens nascuts



Ajuntament de Santa Coloma de Gramenet



...../.....

Per tant, serà per aquestes zones que aquest Plà ha de preveure els terrenys necessaris per a la ubicació de nous centres, tal com exposem en els capítols següents

...../.....



Ajuntament de Santa Coloma de Gramenet



...../.....

TAULA 3.1. ESCOLES PUBLIQUES EXISTENTS PER ZONES, CARACTERIS-
TIQUES.

ZONA	NOM DE L'ESCOLA	NOMBRE D'AULES ACTUAL	NOMBRE D'AULES PREVIST	PARTICULARITATS
1	1.1.A.Gaudí	16	30	Ampliació previs- ta al Pla Espe- cial "Motocross"
	1.2.Verge - Immaculada.	28	30	En edificis pro- visionals. Pre- vist el defini- tiu al P.E.Moto- cross.
	1.3.Banús	8	10	Previst edifici definitiu en -- aquest Pla.
	1.4.A. Machado	8	20	Prevista l'am- pliació en aquest Pla.
	1.5.Monturiol	8	--	Prevista la su- pressió.
TOTAL ZONA 1.....		58	90	
2	2.1.Wagner	18	20	En edifici provi- sional i inadè- quat a suprimir. Prevista cons- trucció nou edi- fici en aquest Pla.
TOTAL ZONA 2.....		18	20	

.....



Ajuntament de Santa Coloma de Gramenet



...../.....

ZONA	NOM DE L'ESCOLA	NOMBRE D'AULES ACTUAL.	NOMBRE D'AULES PREVIST.	PARTICULARITATS
3	3.1.Mercé Rodoreda.	12	12	edifici en - construcció.
	3.2.Rosselló - Porcel.	5	10	edifici en - construcció.
	3.3.Salvat Pa passeit.	19	20	edifici en- construcció.
TOTAL ZONA 3.....		36	42	
4	4.1.F. Segarra	31	30	edifici definitiu.
	4.2.Fray Luí- de León.	18	20	edifici provi- sional(a substi- tuir per edifi- ci definitiu al mateix lloc)
	4.3.Miguel de - Unamuno	18	20	edifici provi- sional (a su- primir i subs- tituir per l'es- cola per aquest Pla al Carrer - de Sant Joaquim
TOTAL ZONA 4.....		67	70	
5	5.1.Sant Just	10	10	edifici definitiu.
TOTAL ZONA 5.....		10	10	



Ajuntament de Santa Coloma de Gramenet



.... /

ZONA	NOM DE L'ESCOLA	NOMBRE D'AULES ACTUAL.	NOMBRE D'AULES PREVIST	PARTICULARITATS
6	6.1. Ausias March	12	10	Edifici provisional (prevista la substitució per un edifici definitiu en aquest Pla.
TOTAL ZONA 6.....		12	10	
7	7.1. Lourdes	19	20	En construcció - edifici definitiu.
	7.2. Bernat - Metge.	7	--	Edifici provisional en zona-verda (a suprimir).
TOTAL ZONA 7.....		26	20	
8	8.1. J. Trueta	22	--	Edifici provisional a suprimir, ubicat en zona verda a la zona escolar nº 11.
TOTAL ZONA 8.....		22	--	
9	9.1. Joan XXIII(1)	20	20	edifici definitiu.
	9.2. Joan XXIII(2)	16	20	edifici definitiu.
	9.3. Numancia	24	20	edifici definitiu.
TOTAL ZONA 9.....		60	60	

.... /



Ajuntament de Santa Coloma de Gramenet



...../.....

ZONA	NOM DE L'ESCOLA	NOMBRE D'AULES ACTUAL.	NOMBRE D'AULES PREVIST	PARTICULARITATS
10	10.1.Torre Ballodovina.	16	20	edifici definitiu.
TOTAL ZONA 10.....		16	20	
11	11.1.Nicolás Longarón.	24	20	edifici definitiu.
	11.2.Jaume Salvatella.	30	30	Edif.definitiu
	11.3.Sgda.Família	22	20	Edif.definitiu
TOTAL ZONA 11.....		76	70	
12	12.1.Lluís Millet	24	20	Edif.definitiu.
TOTAL ZONA 12.....		24	20	
13	13.1.Pompeu Fabra	12	12	Edif.definitiu
TOTAL ZONA 13.....		12	12	
14	14.1.Primavera	16	16	Edif.definitiu
TOTAL ZONA 14.....		16	16	
15	15.1.Miguel Hernandez.	24	24	Edif.definitiu
TOTAL ZONA 15.....		24	24	



Ajuntament de Santa Coloma de Gramenet



...../.....

ZONA	NOM DE L'ESCOLA	NOMBRE D'AULES ACTUAL	NOMBRE D'AULES PREVIST	PARTICULARITATS
TOTAL ZONA 16.....		-----	10	
17				
TRANSPORT	17.1.Roger de Flor.	30	30	Edif.definitiu.
	17.2.Ramon Berenguer.	30	30	" "
TOTAL TRANSPORT ZONA 17.		60	60	

Font i elaboració: Area d'Ensenyament i Cultura de l'Ajuntament (1.984).



Ajuntament de Santa Coloma de Gramenet



...../.....

TAULA 3.2.-ESCOLARITZACIO (EGB) DE LA POBLACIO PER ZONES
(ANY 1.983-1984).

ZONA	POBLACIO ESCOLAR	PLACES PUBLICS EXISTENTS ACTUALMENT	DEFICIT DE PLACES PUBLICS.
1	5.324	2.368	-2.956 (55%)
2	2.569	968	-1.601 (62%)
3	4.035	1.224	-2.811 (70%)
4	3.971	2.321	-1.650 (41%)
5	828	346	- 482 (58%)
6	1.991	452	-1.539 (77%)
7	1.121	863	- 258 (23%)
8	1.302	752	- 550 (42%)
9	1.675	2.064	+ 389 (---)
10	1.787	560	-1.227 (68%)
11	2.699	2.624	- 75 (---)
12	945	828	- 117 (---)
13	418	350	- 68 (---)
14	560	554	- 6 (---)
15	578	831	+ 253 (---)
16	544	---	- 544 (---)
Transport	--	2.539	+2.539 (---)
Totals	30.347	19.644	-10.703 (---)

Font: Padró Municipal i Area d'Ensenyament.

Elaboracio: Area d'Ensenyament. (1984)



4. Disponibilitat de terrenys qualificats com a equipaments pel Planejament vigent.

Un cop vistes les necessitats que es dedueixen de la situació actual, passem a analitzar les previsions del planejament ja aprovat en aquelles zones escolars en que l'estudi anterior ha mostrat un déficit superior i que corresponen al centre i el sud de santa Coloma.

Al plànol nº 1.2 s'han grafiat els terrenys qualificats com a equipament pel P.G.M. i els dos Plans Especials que fins ara l'han modificat parcialment i que son:

-El P.E. Motocross, que destina a equipament escolar els terrenys grafiats com a 1.1 bis i 1.7 (ja ocupats).

-El P.E. de l'illa formada pels carrers S. Jeroni, Rvdo. Pare Benet, Rosari i Ciutadella Baixa que qualifica com a equipament de nova creació de caràcter local (7b) una parcel.la de 1.850 m2.(grafiada com a 8.2 al plànol nº 1.2) parcialment ja ocupada.

A la taula 4.1 hem fet una relació de cada un dels equipaments previstos, per zones, especificant-ne la superfície, el destí i l'ús actual, i el nivell d'ocupació i distribució de la propietat d'aquells altres encara sense destí ni ocupats per a un ús públic. Aquesta anàlisi l'hem feta únicament per a aquelles zones deficitàries que hem deduït de l'apartat anterior, entenent que és a l'interior de cada zona on el planejament ha de preveure els equipaments escolars necessaris.

El resultat d'aquesta anàlisi, per zones, es el següent:

...../.....



Ajuntament de Santa Coloma de Gramenet



...../.....

A la zona 1 hi han dos terrenys disponibles i amb qualificació d'equipament:

-Un és el situat al pati interior de l'illa formada pels carrers St.Jordi, Pau Claris, Av.Generalitat i Elcano. Aquest terreny, per la seva morfologia i ubicació (pati interior), és més adient per un altre tipus d'equipament, el qual s'està estudiant en la redacció del PERI del barri del Raval..

-L'altre terreny és situat a l'illa formada pels carrers A. Guimerà, Santa Rosa i Av. Generalitat (Illa de la Gasolinera). Es el terreny que reuneix millors condicions de tots dos, tant per la seva situació i morfologia com pel fet d'està ja ocupat en part per l'escola Antonio Machado, en un edifici que caldrà ampliar per complir els objectius d'aquest Pla.

A la zona 4, dels dos terrenys encara disponibles és el situat al pati interior de l'illa formada pels carrers Av.Santa Coloma, Cultura, F.Moragas i St.Joaquim el que presenta molt millors condicions, ja que permet la ubicació de l'edifici donant a façana, i l'ocupació actual facilita la gestió i l'accessibilitat.

A la zona 8, l'únic terreny pendent de destí es ara ocupat per una acadèmia privada . La resta de la superfície no és suficient per a ubicar un edifici escolar.

A la zona 9, el terreny disponible presente condicions molt poc adients per ubicar.hi una escola. Amés, aquesta zona ja té cobertes les necessitats d'escolarització.

...../.....



Ajuntament de Santa Coloma de Gramenet



...../.....

TAULA 4.1. EQUIPAMENTS PREVISTOS PEL PLANEJAMENT VIGENT
A CADA ZONA ESCOLAR.

ZONA	REFERENCIA DE L'EQUIPAMENT AL PLANOL Nº 1.2	SUPERFICIE (m2)	US O DESTI ACTUAL
1	1.1	2.925	Escola Verge Immaculada (7a).
	1.1.bis	7.400	Escola Verge Immaculada (mòduls)
	1.2	510	Escola Monturiol (7a)
	1.3	4.800	Terreny lliure ocupat en part per l'escola A.Machado. Inclòs en aquest Pla (7b).
	1.4	1.430	Escola Banús, inclosa en aquest Pla. (7a).
	1.5	800	Jardí de Sta.Rosa (7b).
	1.6	7.900	Pati interior d'illa, parcel.lat pendent de destí.(7b)
	1.7	4.720	Escola A. Gaudí, destinat a equipament-escolar pel P.E.Motocross.
2	2.1	1.900	Escola Wagner, inclosa en aquest Pla.
	2.2	1.500	"Solar de la Sara"-usat com jardí infantil.
3	3.1	2.000	Mercat Fondo(7a)

...../.....



Ajuntament de Santa Coloma de Gramenet



...../.....

ZONA	REFERENCIA DE L'EQUIPAMENT AL PLANOL Nº 2	SUPERFICIE (m2)	US O DESTI ACTUAL
4	4.1	13.400	Polisportiu Nou(7a)
	4.2	17.150	Museu i Jardí Torre-Balldovina(7a).
	4.3	4.705	Pati interior d'illa parcel.lat, pendent de destí, molt ocupat i de difícil accesibilitat. (17-7)
	4.4	7.520	Pati interior d'illa - inclòs en aquest Pla-- (7b).
	4.5	700	Discoteca i bar, pendent de destí (7b).
5	5.1	1.800	Escola Sant Just (7a).
	5.2	2.150	"Can Mariné", Casal de barri (7b).
6	6.1	1.288	Escola Ausias March, inclosa en aquest Pla.
7	7.1	510	Cia.Telefónica (7a)
	7.2	3.237	Mercat del Centre i Escola de les Dominiques (7a).
	7.3	4.690	Ajuntament (7a).
	7.3.bis	3.000	Polisportiu vell(17.7) previst canvi de destí a equipament cultural-pel P.E. Santa Coloma-Vella (Article 125 -- R.P.).

...../.....



Ajuntament de Santa Coloma de Gramenet



...../.....

ZONA	REFERENCIA DE L'EQUIPAMENT AL PLANOL Nº 2	SUPERFICIE (m2.)	US O DESTI ACTUAL
7	7.4	2.700	Can Roig i Torres, destinat a ús cultural-7a
	7.5	2.650	Escola Lourdes (Les Palmeres)-7a-
	7.6	3.750	Esglèsia Major (7a).
8	8.1	1.102	edifici en construcció per a dependències municipals (7a).
	8.2	1.850	Ocupat per l'Academia-Fuster i reste parcel. lat pendent de destí.
9	9.1	1.750	Part d'una illa de gran pendent dividit en dues peces, parcialment ocupat i parcel. lat (7b). Pendent de destí.
	9.2	14.880	Escola Numància (7a).
	9.3	5.507	Cementiri i Cia. Telefònica (7b) pendent de destí.
	9.4	19.162	Escola Juan XXIII (7a)
10	10.1	1.326	Hospital 27 de gener (7a).
	10.2	416	Parròquia St. Josep Oriol (7a).
	10.3	1.536	Plaça Baró, jardí infantil (7a).
	10.4	9.932	Esc. Torre Balldovina i Piscina Olimpo (7a).
16	16.1	40.000	Hosp. Esperit Sant (7a)

...../.....



Ajuntament de Santa Coloma de Gramenet



..../....

NOTA: S'han estudiat únicament les zones escolars deficitàries segons la taula 3.2. Font i elaboració propies (1.984).

..../....



...../.....

5. Justificació de la proposta d'aquest Pla.

Com hem vist als capítols 3 i 4, a les zones situades a la part Sud de Santa Coloma és impossible satisfer les necessitats d'escolarització amb els terrenys disponibles i qualificats com equipament pel P.G.M. Si exceptuem la zona 4 (que ha preservat per a ús públic els patis interiors de les illes), i la zona 9 (gràcies a l'acumulació d'escoles als terrenys llindants amb la traça del segon cinturó), a la resta de zones (1,2,3,5,6,7,8,10 i 16) cal necessàriament modificar la qualificació urbanística dels terrenys més adients per tal d'assolir els objectius plantejats per l'Àrea d'Ensenyament i que s'han definit al capítol 3. En alguns casos, com veurem, no cal modificar totalment la qualificació d'uns terrenys sinó únicament ampliar, o regularitzar, el límit de zona, o bé senzillament indicar el destí escolar d'aquells en que encara no s'ha definit.

Després d'una acurada prospecció dels terrenys lliures (o no consolidats) i de dimensions adients per al propòsit esmentat, s'ha arribat a elaborar la proposta d'aquest Pla, que es desenvolupa en els apartats següents per cada terreny, però que en síntesi consisteix en:

-per a la zona 1, destinar a ús escolar l'equipament 1.4 (escola Banús, 7a), i l'equipament 1.3 (terreny de l'illa de la gasolinera, escola A. Machado 7b).

-Per a la zona 2, destinar a ús escolar i ampliar l'equipament 2.1 (Escola Wagner 7a).

-per a les zones 2,3 i 6, regularitzar la situació urbanística de l'illa formada per la Rambla Sant Sebastià, Milà i Fontanals, Bruc i Dr. Pagès, qualifi-

...../.....



Ajuntament de Santa Coloma de Gramenet



...../.....

cant com equipament els terrenys ja ocupats per les escoles existents, preveient les pistes i pati de jocs al pati interior d'illa, preveient l'accessibilitat, etc.

-per la zona 6, destinar a ús escolar el terreny que ja ocupa l'escola Ausias March, al carrer Nàpols.

-per les zones 3 i 7, qualificar com a equipament escolar i cultural els terrenys de la Fàbrica Vilaseca, ja desocupada, a l'illa formada pels carrers Irlanda, Camil Rossell i Rafael Casanova.

-per la zona 4, destinar a ús escolar el pati interior de l'illa ja esmentada (4.4) ampliant i regularitzant el seu límit.

-per les zones 8 i 10, qualificar com a equipament docent i escolar el terreny situat al Carrer Prat de la Riba 43-45 i Amèrica 11-21.

Als apartats següents, es desenvolupa la proposta per a cada terreny inclòs en aquest Pla, indicant a més les condicions d'edificabilitat, l'ús concret a què es destina i la delimitació dels polígons d'expropiació a efectes de la futura gestió del Pla.

...../.....



Ajuntament de Santa Coloma de Gramenet



6. Normativa específica per cada terreny.

6.1. Escola Banús, al carrer Banús Baixa nùms 66-74.

Qualificació urbanística actual del terreny: Equipament actual (7a).

Destí de l'equipament: Centre públic d'EGB (8 uds.EGB, 2 Uds. de parvulari i 1 ud. especial).

Superfície del terreny: 1.459 m2.

Propietat: Ajuntament de Santa Coloma de Gramenet.

Estat actual: ocupat per edificis provisionals d'us escolar.

El terreny reuneix les condicions de solar.

Condicions de l'edificació: (en compliment de l'article 217 de les Normes del P.G.M.) Tenint en compte les necessitats funcionals i ambientals, i d'acord amb l'avantprojecte de l'edifici definitiu ja redactat pel Departament d'Ensenyament de la Generalitat i revisat amb data amb data 5-6-84, es fixen les següents condicions

-els paràmetres bàsics (alçada, profunditat, ocupació, etc) són indicats el plànol 3.1 d'aquest Pla.

-quant a l'alçada i les línies de forjats, el projecte s'adaptarà als edificis colindants.

-caldrà tractar com a façana les parets mitgeres que quedin vistes, les quals podran obrir obertures sempre i quan formin part d'un projecte de conjunt i prèvia obtenció de llicència municipal.

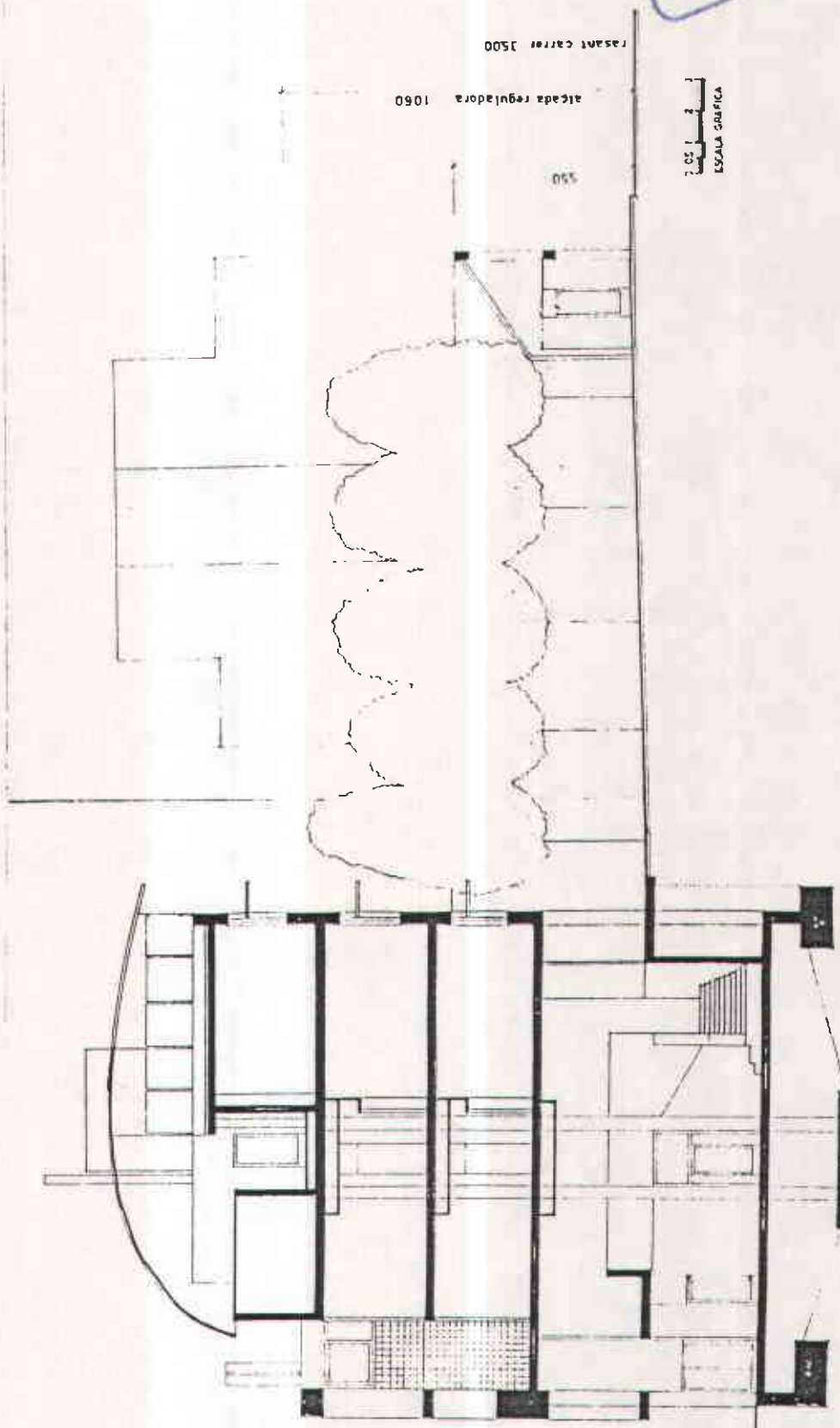
S'inclou fotocòpia reduïda de la secció transversal de l'avantprojecte esmentat.

Aprovat definitivament pel Consell Metropolità en sessió de 49-12-85
i publicat en el B.O.R. num. 27
de data 31-1-86

EL SECRETARI GENERAL



SECCIÓ



Escola Banus
 Secció Transversal

0961-001 1300-1300

0961-001 1300-1300

0961-001 1300-1300



Ajuntament de Santa Coloma de Gramenet



...../.....

6.2. Escola Wagner, al Carrer Wagner 45-47.

6.2.1. Es tracta d'un terreny a l'interior del pati de l'illa formada pels carrers Fondo de Badalona, Mozart, Wagner i Rupert Chapí, amb accés pel Ptge. Sant Lluís, llogat per l'Ajuntament i on s'ubiquen tres edificis provisionals (6 uds).

El Pla proposa:

-La requalificació dels solars que donen al carrer Wagner, núms 45-47 per tal d'ubicar hi l'edifici definitiu (607,80 m²). Aquests solars són usats com a pati de jocs dels nens del barri.

-La requalificació del Ptge. Sant Lluís com a vial, ja que dona accés a quatre habitatges en bon estat.

-La requalificació del solar del carrer Mozart, núm 76 com a equipament, per tal de donar accés a la pista que es situarà al pati interior d'illa, en substitució de l'accés des del Ptge. St. Lluís i tenint en compte que es tracta d'un solar que no és edificable d'acord amb l'art. 328 de ls Normes del P.G.M.

-La definició de l'alineació definitiva del Camí Fondo de Badalona seguint la dels edificis recentment construïts, duplicant l'amplada d'aquest vial i resolent així la contradicció existent entre els plànols 1/5000 i 1/2000 del P.G.M.

...../.....



Ajuntament de Santa Coloma de Gramenet



...../.....

El quadre comparatiu de superfícies i qualificacions és el següent:

SOLAR	QUALIF.ACT.	PROPOSADA	SUPERFICIE
Wagner-45	7a	7a (escolar)	127,50 m2
	13b	7b (escolar)	348,50 m2
Wagner-47	13b	7b (escolar)	192,50 m2
Pati interior	7a	7a (escolar)	1213,70 m2
Mozart-76	13b	7a (escolar)	153,00 m2
Ptge. St. Lluís	7a	5b (vial peat)	243,00 m2

No s'indiquen les qualificacions ni superfícies de les finques del camí Fondo de Badalona afectades per l'alineació definitiva, ja que d'acord amb el plànol 1/5000 del P.G.M. ja eren afectades per vial i no s'ha aprovat cap modificació expressa.

6.2.2. CONDICIONS DE L'EDIFICACIÓ DE L'EQUIPAMENT ESCOLAR (Art. 217 de les NN.UU).

-Els paràmetres bàsics s'han indicat al plànol 3.2.

-Les mitgeres que quedin vistes s'hauran de tractar com a façanes, permetent-se obrir forats d'acord amb un objecte conjunt i previa llicència municipal especialment al solar del Carrer Mozart-76.

-L'alçada i els forjats de l'edifici escolar s'adaptaran als colindants, sempre que sigui possible.

-Per tal de definir la volumetria de l'edificació es redactarà el corresponent Estudi de Detall amb un àmbit d'ordenació referent a tota l'illa.

...../.....



Ajuntament de Santa Coloma de Gramenet



...../.....

6.2.3. SISTEMA D'ACTUACIO, DELIMITACIO DEL POLIGON I RELACIO DE BENS I DRETS AFECTATS.

El sistema d'actuació a aplicar per a l'execució del Pla en aquest terreny és d'expropiació previst a l'art. 194 a) del Reglament de Gestió Urbanística.

Als efectes d'alló que preveuen els arts. 197 i segs. del mateix Reglament, el polígon sotmés a expropiació és el delimitat al plànol 3.2 d'aquest Pla, i la relació de bens i drets afectats és la següent:

CARRER Nº	REF.CADASTRAL	PROPIETARI	SUPERFICIE
Wagner-45	004.032.013	M.Elias Vives Cr.Sants s/nº (Ciutat)	476 m2.(so- lar)
Pati int. d'illa	004.032.035	C.Amigó Gil C/.St.Pere,126 (Badalona)	1213,70 m2. (solar)
Mozart-76	004.032.006	J.Rabasco García Cr.Sants s/n (Ciutat)	153 m2. (solar)

Aquest terreny és ocupat per l'Ajuntament en règim de -
lloguer indefinit (7.500 Ptas/mes).

No existeix cap edificació en les finques relacionades.

No s'inclou en aquesta relació el solar del Carrer Wagner, núm 47 (R.C. 004.032.012) per que consta com a propietat municipal al Padró Cadastral i està pendent la certificació registral.

...../.....



Ajuntament de Santa Coloma de Gramenet



...../.....

A efectes orientatius, el valor de repercusió a l'àrea és de 4.300 Ptes/m2. i l'aprofitament urbanístic és de 1m2.t/m2.s.

...../.....



Ajuntament de Santa Coloma de Gramenet



6.3.EQUIPAMENT DOCENT I CULTURAL A L'ILLA FORMADA PELS CARRERS RBLA. ST. SEBASTIA, BRUC, MILA I FONTANALS I DOCTOR PAGES (plànols 2.2, 3.4 i 3.5).

6.3.1. Es una illa en la qual ja s'ha realitzat la compra i construcció, per part de la Generalitat, de tres escoles, així com de dos immobles per part de l'Ajuntament per a serveis culturals, assistencials i dotació d'espai lliure (Parc de la Figuera).

Es tracta, mitjançant aquest Pla, de regularitzar urbanísticament aquesta situació de fet (veure plànols 3.4 i 3.5), i millorar-la dotant els equipaments ja existents dels serveis necessaris.

En concret, el Pla proposa:

-Requalificar com a espai lliure (6b) la finca ocupada actualment pel Parc de la Figuera, de propietat municipal.

-Requalificar com a equipament docent (7b) l'immoble situat al carrer Dr. Pagés núms 3-5-7, antiga fàbrica Casadesport, adquirida per la Generalitat i actualment en execució les obres d'habilitació per a dues escoles d'EGB:

- "Roselló Porcel" 8 uds. EGB+2 uds. parvulari.

- "Salvat Papaseit", 16 uds EGB+ 4 uds. parvulari.

-Requalificar com a equipament docent (7b) l'immoble situat al carrer Milà i Fontanals núm 59, antiga fàbrica IRSA, adquirit per la Generalitat i destinat a centre d'EGB. "Mercé Rodoreda" amb capacitat per 12 unitats.

...../.....



Ajuntament de Santa Coloma de Gramenet



...../.....

-Requalificar com a equipament (7b) docent (escola d'adults) i cultural el terreny situat al carrer Dr. Pagès núm 11, de propietat municipal.

-Requalificar com a equipament (7b) assistencial els terrenys situats a la Rambla St. Sebastià nús 98 i 100, el primer ja de propietat municipal i destinat a residència d'avis i el segon colindant, la necessària ampliació del primer.

-Requalificar com a equipament (7b) de tipus cultural docent el terreny situat al carrer Bruc, nº 6, ocupat actualment per un habitatge unifamiliar en planta baixa, per ubicar hi el Casal del Mestre i preveure l'accés a l'aparcament soterrat del qual es parla punt següent.

-Requalificar com a equipament (7b) docent el pati interior de l'illa per tal d'ubicar hi els patis jocs i pistes polisportives que són necessàries per a les tres escoles en construcció actualment. Aquesta qualificació inclou també el pati posterior de la finca situada a la Rambla Sant Sebastià 104, usat com a parvulari privat, per a fer possible la comunicació entre el jardí de la Figuera i les pistes polisportives.

...../.....



...../.....

6.3.2. CONDICIONS DE L'EDIFICACIO PREVISTA.

Els paràmetres bàsics són indicats al plànol 3.4 d'aquest Pla. Per concretar la resta es redactarà un Estudi de Detall amb àmbit tota l'illa.

En tots els casos, les parets mitgeres vistes s'hauran de tractar com a façanes, podent obrir forats prèvia redacció d'un projecte global i llicència municipal.

Els equipaments de nova creació previstos, la determinació de l'alçada es farà adaptant-se a les línies de cornisa i/o forjats dels edificis colindants. La profunditat és indicada al plànol 3.3 i podrà ser ultrapassada per elements volats (escales, galeries etc.) fins al 10% com a màxim.

El pati interior de l'illa, que es destina a patis de joc i pistes polisportives, per la seva especial configuració requereix un projecte específic, el qual haurà de contemplar:

-El nivell de les pistes a la cota + 48, de manera que quedin anivellades les dues terrasses ja existents (a l'EGB. Salvat Papasseit i al núm. 10-12 del carrer Bruc).

-La previsió d'un aparcament en tota la superfície que quedi sota les pistes, excepte la ja utilitzada pel parking del núm. 10-12 del carrer Bruch, amb una capacitat, en una sola planta, de 75 places.

-L'accés a l'aparcament pel núm. 11 del Carrer Doctor Pagès i pel núm. 6 del carrer Bruc, evitant així condicionar la Rbla. St. Sebastià pel tràfic que l'aparcament pugui generar.

...../.....



6.3.3. SISTEMA D'ACTUACIO, DELIMITACIO DEL POLIGON D'EXPROPIACIO I RELACIO DE BENS I DRETS AFECTATS PER AQUEST PLA.

El sistema d'actuació a aplicar per a l'execució del Pla en aquest terreny és el d'expropiació previst a l'art. 194.b del Reglament de Gestió Urbanística, i el procediment a seguir serà el de taxació conjunta, regulat als arts. 201 i sgs. del mateix Reglament, excepte en els casos que s'indiquen més endavant en els quals no és necessària l'expropiació del domini del terreny ja que n'hi ha prou amb la constitució d'una servitud d'ús sobre la terrassa ja construïda.

Als efectes de l'art. 197 i sgs. del mateix Reglament, el polígon sotmés a expropiació (o constitució de servitud) és el delimitat al plànol 3.4 d'aquest Pla, i la relació de bens i drets afectats és la següent:

.... /



CARRER	NOM	REF. CADASTRAL	PROPIETARI	SUP. TERRENY (m2.s.)	SUP. CONSTRUÏDA (m2.t) i Ús.
Rbla. Sant Se bastiá.	96	004.017.023	Manuel Fontclara	158	77,25 (magatzem PB)
Rbla. Sant Se bastiá.	100	004.017.025	Ginés Perez Vilalta Sicillia-53-CIUTAT	294	336 m2 (botiga i magatzem PB+2 PP, 63 m2.).
Rbla. Sant Se bastiá.	102	004.017.026	Ignacio Solís Calvet Domicili. El mateix.	148	148 (PB+2 PS, parking)
En aquest cas n'hi haurà prou amb la constitució d'una servitud d'ús sobre la planta baixa afectada.					
Rbla. Sant Se bastiá.	104	004.017.027	Josefa Bosch Belguer	148	Pati parvulari.
Bruc	4	004.017.002	Com. Propietaris (PB 1ª Pedro Banderas Vera - PB 2ª, Mª Luz Llevot- Abad.	56	11,25 (cobert)
Bruch	6	004.017.003	Hernando Abors Cortea Dom. El mateix	392	111 (habitatge PB 21 cobert).
Bruch	8	004.017.004	Com. Propietaris PB 3ª Rosa Contreras. Dom. el mateix.	274	48 (lavabos bar)
Bruc	10-12	004.017.005	Rosendo Orteu Nus Mandri-11-BARNA	582	Terrassa del parking.
En aquest cas es pot constituir servitud d'ús.					
Milà i Fonta nals.	67-69	004.017.011	Com. Prop. PB-José Lemi ñana Tolosa. Milà i -- Fontanals-57-àtic-3ª	72	Pati no edificat.

CARRER	NOM	REF. CADASTRAL	PROPIETARI	SUP. TERRENY (m2.s)	SUP. CONSTRUÏDA (m2.t) i 0s
Milà i Fontanals.	61	004.017.014	José Pujadas Mora Dom. el mateix	90	Pati no edificat.
Milà i Fontanals.	63	004.017.013	Juan Vila Estrada, Dom. Felipe-II-61- BARNA	81	Pati no edificat.
Milà i Fontanals.	65	004.017.012	Juan Vila Estrada Dom. Felipe-II-61 BARNA.	84	Pati no edificat.
Doctor Pagés	13-15	004.017.018	Pedro Tapias Mola Roger de Flor-153-157 esc. 2ª-Etlª-3ª-BARNA	200	200 (Magatzem de mobles).
Doctor Pagés	9	004.017.020	Joaquim Vidal Fabregat Dom. el mateix.	212	50 (cobert).

A efectes orientatius pel càlcul del valor urbanístic, el valor de repercusió a l'àrea és de 4.300 Pts/m2.t.
i l'aprofitament urbanístic de 1 m2.t/m2.s.





Ajuntament de Santa Coloma de Gramenet



...../.....

6.4. ESCOLA AUSIAS MARCH, AL CARRER NAPOLS NUM 64 (Plànols 2.2 i 3.6).

Qualificació urbanística actual del terreny: Equipament comunitari de nova creació d'interés municipal (7b).

Destí de l'equipament: Centre públic d'EGB (8 uds.d'EGB i 2 Uds. de parvulari).

Superfície del terreny: 1.288 m².

Propietari: Ajuntament de Santa Coloma de Gramenet.

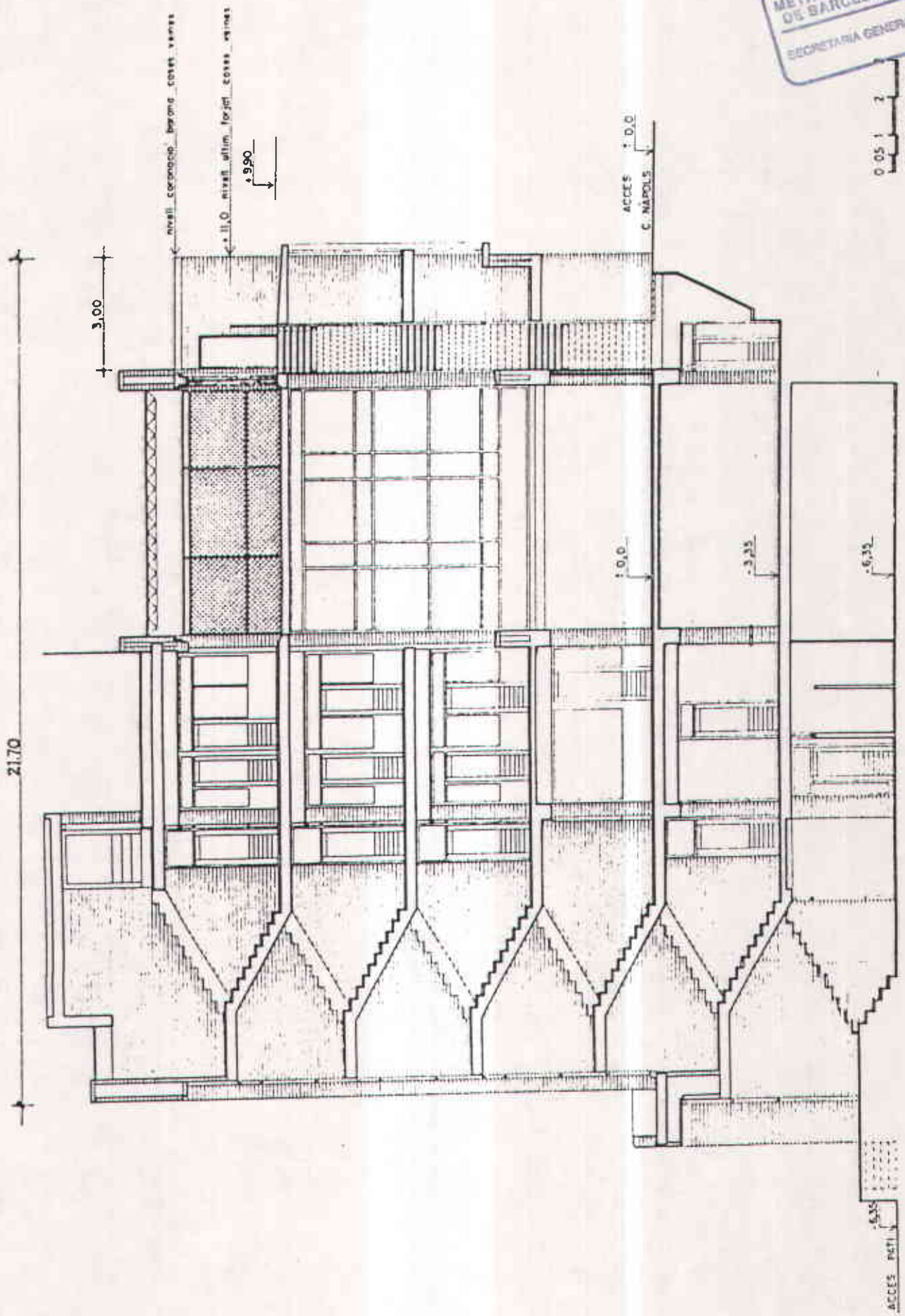
Estat actual: Ocupat per edificis provisionals d'ús escolar.

El terreny reuneix les condicions de solar, i ja s'ha concedit llicència municipal amb data 18-VI-84, d'acord amb els treballs de redacció del present Pla.

Condicions de l'edificació: (en compliment de l'art.217 de les Normes del PGM). Atenent les necessitats funcionals de l'equipament i a les preexistències físiques del solar, i d'acord amb el Projecte ja aprovat pel Departament de la Generalitat amb data 2-IV-84, es fixen les condicions indicades al plànol núm. 3.6 d'aquest Pla i amés:

-L'obligació de tractar com a façanes les parets mitjeres que quedin vistes en l'execució del projecte. Es podràn obrir forats sempre i quan s'elabori un projecte global i s'obtingui la llicència municipal.S'adjunta fotocopia reduïda de la secció del projecte aprovat.

...../.....



SECCIÓ A - A

Escola Ausias March
Secció Transversal.



...../.....

6.5. EQUIPAMENT DOCENT I CULTURAL A L'ILLA FORMADA PELS CA- RRERS D'IRLANDA, CAMIL ROSSELL I RAFEL CASANOVA (Plà - nols 2.2 i 3.7).

6.5.1. Es tracta d'una illa de forma triangular, parcialment consolidada per l'edificació residencial, situada a la zona escolar 3, i contigua a les zones 7 i 9, la qual està ocupada en una superfície superior al 60% del total per la Fàbrica de colorants Vilaseca, ja tancada i desmantelada. Constitueix un solar que, per les seves dimensions i situació urbana, reuneix òptimes condicions per que s'hi ubiqui l'equipament docent de que són deficitaries les tres zones esmentades i es complementi amb un equipament cultural d'àmbit ciutadà.

Aquest Pla proposa:

-Qualificar l'actual finca ocupada per la Fàbrica Vilaseca com a equipament comunitari de nova creació d'interés municipal (7b), de tipus docent i cultural (veure plànols 2.2 i 3.7).

-L'equipament de tipus docent serà un Centre d'EGB, de 16 uds. 4 de parvulari, i 2 uds d'Educació Especial.

6.5.2. Condicions de l'edificació (en compliment de l'Art.217 del les Normes del P.G.M.).

Els paràmetres d'edificació dibuixats al plànol 3.7 son indicatius. Per tal de concretar l'ordenació de la volumetria de l'edificació es redactarà un Estudi de Detall de tota l'illa de cases. Aquest estudi es redactarà adaptant-se als següents criteris:

-Els edificis es col·locaran perimetralment al solar, deixant un espai lliure per ubicar-hi el pati i la pista de l'Escola.

...../.....



Ajuntament de Santa Coloma de Gramenet



...../.....

- L'edifici escolar es col·locarà en la façana al carrer Camil Rosell, el de menys tràfic dels tres i s'organitzarà amb distribució linial i tractant com a façana les mitgeres que quedin vistes.

- L'edifici destinat a ús cultural s'ubicarà formant la cantonada dels carrers Irlanda i Rafael Casanova. Es tindrà especial atenció al projecte, pel disseny de la cantonada, en la qual la planta baixa serà oberta per permetre l'accés al pati fora de l'horari escolar, a fi d'enfatitzar la importància de l'edifici en situar-se a la cruïlla de dos dels carrers més importants de la ciutat. L'alçada corresponent a la zona 13b podrà ser ultrapassada en la cantonada per complir l'objectiu anterior.

- Les parets mitgeres vistes seràn tractades com a façanes i es podran obrir forats previ projecte i llicència municipal.

- L'organització dels edificis sobre el terreny s'adequarà a les condicions topogràfiques del solar, tenint en compte la diferència de nivell (10 mts) entre el Carrer Camil Rossell i la cantonada Irlanda-Rafael Casanova.

- Els edificis previstos respectaràn i milloraràn les condicions dels patis de ventilació existents a les cases colindants.

...../.....



...../.....

6.5.3. Sistema d'actuació, delimitació del polígon i relació de bens i drets afectats.

Per l'execució del Pla en aquest terreny, es determina el sistema d'expropiació previst a l'art. 194.a) del R.G.

El polígon sotmès a expropiació és el delimitat al plànol 3.7 pel compliment de l'art. 197 i segs. R.G.

La relació de bens i drets afectats és la següent:

Adreça Postal: Carrer Rafael Casanova, 85-87-89.

Referència Cadastral: 005.030.003

Propietari: Manuel Vilaseca Fructuoso.

Carrer Rafael Casanova-89-Sta.Coloma-

Superfície terreny: 4.328 m². (medits sobre parcel.lari 1/500).

Superfície construïda sobre rasant: 2.969 m². (naus i magatzems en estat d'abandó i desmantelades) (veure annex núm.2).

Cal tenir en compte que en la finca descrita hi ha un transformador d'ENHER situat al carrer Rafael Casanova, núm 87, el qual caldrà considerar en la redacció del projecte.

A efectes orientatius pel càlcul del valor urbanístic el valor de repercusió en aquesta àrea és de 4000 Ptes/m².t. i l'aprofitament urbanístic de la zona és de 1 m².t/m².s.

...../.....



Ajuntament de Santa Coloma de Gramenet



6.6.EQUIPAMENT DOCENT A L'ILLA FORMADA PELS CARRERS DE SANT JOAQUIM, CULTURA, F. MORAGUES I AV. STA COLOMA (Plànols 2.3, 3.8 i 3.9).

6.6.1. Es tracta d'un terreny situat al pati de l'illa esmentada i qualificat com a 7b pel PGM amb connexions als quatre carrers mitjançant parcel·les amples al carrer St. Joaquim i Av. Sta. Coloma i Passatges als carrers Cultura i F. Moragues.

Aquest Pla proposa:

-Destinar l'equipament a ús docent (Centre d'EGB de 22 uds.: 16 EGB., 4 parvulari i 2 especial).

-Regularitzar el límit de la zona prevista al PGM (veure plànols) fent-lo coincidir amb els límits de parcel·la. Així, perdent únicament 426 m². de sòl qualificat però distribuit perimetralment al terreny i formant part de parcel·les edificades, es redueix el nombre de parcel·les afectades de 35 a 18 i s'augmenta el sòl qualificat amb façana al carrer Sant Joaquim. (Veure plànol 3.9).

-Qualificar com a equipament tres parcel·les amb façana al carrer Sant Joaquim (part. del núm 97, i els núms. 87 i 89) ocupades per edificis de planta baixa i deteriorats, aconseguint d'aquesta manera un terreny amb front al carrer de les dimensions necessàries per construir l'edifici escolar i poder preservar l'espai interior de l'illa sense edificar, per ubicar el pati i les pistes poliesportives.

...../.....



Ajuntament de Santa Coloma de Gramenet



..../....

6.6.2. Condicions de l'edificació (art.217 Normes PGM)

L'edifici escolar es situarà a l'espai amb façana al carrer de Sant Joaquim, de dimensions 25 x 43 mts. L'alçada serà de PB+2P, havent de coincidir amb les línies de cornisa o forjat dels edificis colindants.

Al projecte de pistes i pati de jocs, la parcel·la amb façana a l'Avda. Santa Coloma es tractarà com a jardí continuació del pati, de manera que a hores escolars es pugui tancar aquest espai i serveixi com a lloc d'esbarjo.

Es conservaran, al projecte, els arbres existents i indicats al plànol 3.8.

El projecte contemplarà obligatòriament el disseny de les façanes dels edificis que formen el pati, amb l'objecte de que presentin un entorn agradable per a l'equipament escolar. Així també, es tractarà com a facanes les mitgeres que quedin vistes als passatges, formant part del projecte de l'equipament.

6.6.3. Sistema d'actuació, delimitació del polígon i relació de béns i drets afectats.

El sistema d'actuació a aplicar per l'execució del Pla en aquest terreny es el d'expropiació previst a l'art. 194 b) del Reglament de Gestió Urbanística. El procediment a seguir serà el de taxació conjunta.

Als efectes de l'art. 197 i segs. del mateix Reglament, el polígon d'expropiació és el delimitat al plànol 3.8 i la relació de bens i drets afectats és la següent:

..../....



CARRER	NOM	REF. CADASTRAL	PROPIETARI	SUP. TERRENY (m2.s.)	SUP. CONSTRUIDA (m2.t) i ùs.
Av. Sta. Coloma.	50	007.016.004	José Jose Maria Lillo Av. Rep. Argentina-175- 7ª-1ª-BARNA.	96	92 m2. (Taller del marbre) 4 m2. aseó
(*) Av. Sta Coloma.	52-int.	007.016.006	José Morena Clemente	413	22 m2. (coberts)
Av. Sta. Coloma.	54	007.016.007	José Dominguez Mor Alacant-17-3ª-2ª BADALONA.	174	---
(*) Av. Sta. Coloma.	56	007.016.008	Manuel Gracia Gavin. Av. Sta. Coloma-56-entlª 1ª-CIUTAT.	192,17 m2.	65 m2. (unifamiliar)
Av. Sta. Coloma	60	007.016.010	María Bassa Girona. C/. Del Pedró-16-bjs CIUTAT.	1537 m2.	371 m2. (cobert).
Av. Sta. Coloma	62	007.016.011	Caixa Catalunya. Av. Sta. Coloma-62-baixos CIUTAT.	350 m2.	---
Cultura	50	007.016.020	Emilia Queraltó Ribó. C/. Gran de Sant Andreu 324-BARNA.	240 m2.	---
(*) Sant Joa- quim.	97	007.016.039	Juan Illán Pifarré.	172,50 m2.	---
(*) Sant Joa- quim.	95	007.016.026	Mateo Galvez. Cultura-41 2ª-CIUTAT.	900 m2.	---
(*) Sant Joa- quim.	93	007.016.027	Santiago Tortajada Antón. P. Guinardó-9-entlª-1ª BARNA.	324 m2.	78 m2. (unifamiliar).

...../.....

CARRER	NOM	REF. CADASTRAL	PROPIETARI	SUP. TERRENY (m2.s.)	SUP. CONSTRUIDA (m2.t) i Ds
Sant Joaquim	91	007.016.028	Francisca Matías Martínez Camprodón-21-1º-1ª-CIUTAT	443 m2.	---
(*)Sant Joa quim.	89	007.016.029	Miguel Pérez Membrives.	304 m2.	69 m2.(unifamiliar)
Sant Joaquim	87	007.016.030	María Tubero Alconche dom. desconegut	304 m2.	151 m2.(3 hab.unif. 2 amb llogaters).
Sant Joaquim	83-85	007.016.031	Enrique Berenguer Batlló Sant Joaquim-83-85-esc.B PB-3ª-CIUTAT	577 m2.	---
Sant Joaquim	81	007.016.032	Peña Flamenca	109 m2.	109,51
Sant Joaquim	79	007.016.033	Antº Ferrer Antón Sant Joaquim-79-2º-1ª CIUTAT.	84 m2.	---
(*)Fco.Mora- gas.	57	007.016.040	Francisca Prats Tortosa Amilcar-124-1º-BARNA.	72 m2.	63 m2. (unifam.)
(*)Fco.Mora- gas.	55	007.016.041	Ramón Vallverdú Morlan St.Joaquim-55-CIUTAT	698 m2.	62 m2. Unifamiliar 20 m2. Cobert.

A efectes orientatius per determinar el valor urbanistic, el valor de reprecusió de l'àrea és de 4200 ptes/m2.
i l'aprofitament urbanistic de 1m2.t/m2.s.

Les finques assenyalades amb un asteric (*) són en procés d'adquisició per part de l'Ajuntament.





.../...

6.7. EQUIPAMENT DOCENT AL CARRER D'AMERICA NOMS 11-21 CANTONADA AMB PRAT DE LA RIBA NOMS 43-47 (plànols 2.4 i 3.10).

6.7.1. Es tracta de l'únic terreny situat a la zona escolar nùm.8 que encara no ha estat edificat d'acord amb les previsions del P.G.M. (zona 13b) i que reuneix les dimensions mínimes necessàries per equipament docent.

En l'actualitat el terreny és ocupat per quatre edificis dels quals únicament l'edifici de PB+2P corresponent a l'antiga escola LANDA reuneix condicions per que s'en proposi la rehabilitació.

De tots ells, només un és habitat per una sola persona.

La proposta del Pla pel que fa a aquest terreny és:

-Qualificar-lo com Equipament Comunitari de nova creació de tipus docent (7b-d).

-Conservar l'antic edifici de l'escola LANDA per a ús de tipus docent que es determinarà al projecte que necessàriament caldrà redactar.

6.7.2. Condicions de l'edificació (Art. 217 Normes P.G.M.).

Es redactarà un estudi de Detall per tal de regular la volumetria de la nova edificació, a l'àmbit de tota l'illa, que haurà de desenvolupar els següents criteris d'ordenació:

La ubicació del nou edifici serà segons l'indicat al plànol 3.10 a fi de continuar el tram edificat del carrer Amèrica, ocultarà les vistes de les parets mitgeres i formarà un conjunt de façana amb l'edifici existent que es conserva i la tanca de pedra que també es conserva.

El jardí amb arbres de gran importància , (veure annex Núm 2: fotografies) i la tanca de pedra i totxo s'hauràn

...../.....



Ajuntament de Santa Coloma de Gramenet



..../....

de conservar i rehabilitar al projecte.

Les parts mitgeres vistes és tractaran com a façana i es podran obrir forats prèvia llicència municipal.

6.7.3. Sistema d'actuació, delimitació polígon i relació de béns i drets afectats.

El sistema d'actuació per a l'execució del Pla en aquest terreny serà el d'expropiació d'acord amb l'art. 194 a) del Reglament de Gestio Urbanística.

Als efectes dels arts. 197 i segs. del mateix Reglament la delimitació del polígon d'expropiació s'indica al plànol 3.10, i la relació de béns i drets afectats és la següent:



CARRER	NOM	REF. CADASTRAL	PROPIETARI	SUP. TERRENY (m2.s)	SUP. CONSTRUÏDA (m2) i Us
Amèrica	15	001.002.006	José Gasulla Budesca C/. Clot-90-1º-1ª-BARNA	904	150 (PB+2PP, antiga escola LANDA) 100- (coberts).
Amèrica	17	001.002.005	José Gasulla Budesca C/. Clot-90-1º-1ª-BARNA.	138	108(PB+1PP) desocupada.
Amèrica	19	001.002.004	José Gasulla Budesca. C/. Clot-90-1º-1ª-BARNA.	156	108 (idem).
Amèrica	21	001.002.003	José Gasulla Budesca. C/. Clot-90-1º-1ª-BARNA.	486	30 (cobert).

El Valor de repercusió en aquesta àrea es de 4.200 Ptes/m2.t, i l'aprofitament urbanístic, de 1 m2.t/m2.s.



...../.....

6.8. EQUIPAMENT DOCENT A L'ILLA FORMADA PELS CARRERS ANGEL GUI MERA, AV. SANTA ROSA i AV. GENERALITAT (Illa de la gasolinerà) (Plànols 2.6. i 3.11).

6.8.1. Es tracta d'un terreny situat a l'illa esmentada i amb façana al carrer Angel Guimerà i a la Av. Generalitat. Es ocupat, en part, per l'escola Antonio Machado quedant la resta lliure d'edificació. El terreny està qualificat de 7b (equipament de nova creació de caràcter local).

Aquest Pla proposa:

-Destinar l'equipament a ús docent (Centre d'EGB de 22 uds: 16 d'EGB, 4 parvulari i 2 especial), per l'ampliació de l'escola existent.

-Regularitzar el limit de zona fent-lo coincidir amb el limit de la linia de parcel·lació per tal de facilitar la gestió, deixant la resta de zona qualificada de 7b per ordenar-la en un altre Pla Especial que està en procés de redacció (PERI del Barri del Raval).

6.8.2. Per tal de determinar la volumetria de la nova edificació es redactarà un Estudi de Detall a l'àmbit de tota l'illa de cases que respectarà la ubicació grafiada al plànol 3.11 i tindrà en compte la topografia del terreny.

Es podran realitzar construccions auxiliars destinades a us relacionat directament amb l'equipament proposat amb una ocupació màxima de 400 m². i dos plantes com màxim situades de manera que no treguin les vistes a l'edifici principal ni afectin negativament a la composició de conjunt . Les pistes esportives es

...../.....



Ajuntament de Santa Coloma de Gramenet



...../.....

situaran en terrasses aprofitant el desnivell del terreny cap a l'avinguda Generalitat.

6.8.3. Sistema d'actuació, delimitació del polígon d'expropiació i relació de béns i drets afectats.

El sistema d'actuació a aplicar per l'execució del Pla en aquest terreny es el d'expropiació previst a l'Article 194 a) del Reglament de Gestió Urbanística.

Als efectes del Article 197 i sgs del mateix Reglament el polígon d'expropiació es el delimitat al plànol 3.11 i la relació de béns i drets afectats es la següent:

Carrer: Angel Guimerà, núms 10-32, Ref. Cadastral 6-27-4, 6-27-5, 6-27-6; Propietari: Josep Ginestà Amargós, i superfície de terreny 3.750 m².

Afectes orientatius per determinar el valor urbanístic el valor de repercusió del àrea es de 4.300 Ptas/m². i l'aprofitament urbanístic es 1 m².t/m².s.



...../.....

7. INCIDENCIA DE LA PROPOSTA D'AQUEST PLA I COHERENCIA
AMB EL PLA GENERAL METROPOLITA. LEGITIMACIO DE LES EXPRO-
PIACIONS PER A L'EXECUCIO DEL PLA.

Les propostes d'aquest Pla comporten cada una d'elles una incidència diferent sobre el P.G.M.

Per analitzar-les i demostrar la seva coherència amb el Pla General, les classificarem de la següent manera:

7.1. Les que, en compliment dels Arts. 215 i 217 de les Normes del PGM, determinen el tipus d'equipament i les condicions d'edificació, sense modificar els límits de l'àrea de referència de la zona ni la qualificació urbanística. Es tracta dels terrenys destinats a l'Escola Banús (veure apartat 6.1) l'Escola Ausias March (veure apartat 6.4), i l'ampliació de l'Escola Antonio Machado (veure apartat 6.9).

En aquests tres casos, per tant, la coherència amb el Pla General vé implícita com a conseqüència dels articles esmentats.

7.2. Les que, tot i actuant sobre terrenys ja qualificats pel Pla General com a equipament comunitari (7b) modifiquen lleugerament els límits de l'àrea de referència de la zona per tal d'ubicar millor el futur edifici i de facilitar la posterior execució del Pla, modificant, per tant, la qualificació urbanística d'alguns terrenys però sense afectar l'estructura fonamental del Pla General.

Es el cas de l'Escola Wagner (veure apartat 6.2) i de l'equipament docent a l'illa formada pels carrers

...../.....



Ajuntament de Santa Coloma de Gramenet



...../.....

de Sant Joaquim, Cultura, F. Moragas i Av. Santa Coloma
(veure apartat 6.6).

Als apartats dedicats a aquests dos equipaments es
justifiquen les modificacions introduïdes, les quals
són coherents amb les determinacions del P.G.M. ja
que:

- no modifiquen la classificació del sòl.
- no afecten l'estructura general i orgànica ni
els espais lliures previstos pel P.G.M.
- Incrementen i milloren la disposició dels terrenys
destinats pel P.G.M. a dotacions comunitàries
sense donar augment d'edificabilitat, tal com
preveu l'art. 17 de les Normes del P.G.M.

Per a aquests terrenys el Pla determina també el
tipus d'equipament i les condicions d'edificació,
d'acord amb els arts. 215 i 217 del P.G.M.

- 7.3. Les que modifiquen la qualificació urbanística dels
terrenys afectats, però sense afectar l'estructura
general i orgànica prevista pel P.G.M. a Santa Coloma
Es el cas de: l'Equipament docent i cultural a l'illa
formada per la Rambla Sant Sebastià, Bruc, Milà i
Fontanals i Doctor Pagès (apartat 6.3), l'Equipament
docent i cultural a l'illa formada pels carrers d'Irlan-
da, Camil Rosell i Rafael Casanova (apartat 6.5)
i l'Equipament docent al carrer d'Amèrica (apartat
6.7).

Als tres apartats esmentats es justifica la modifica-
ció, que té com a objectiu general incrementar les

...../.....



...../.....

dotacions comunitàries previstes pel P.G.M. a les zones en que se situen els terrenys, clarament insuficients tal com s'ha demostrat al capítol 4 de la Memòria.

Es tracta , per tant, d'operacions considerades també a l'Art. 17 de les Normes del P.G.M. i que no requereixen modificar el Pla General ja que, a l'igual que en el cas anterior, no modifiquen la classificació del sòl, ni l'estructura general i orgànica ni els espais lliures previstos al Pla General.

El Pla Especial determina el tipus d'equipament i les seves condicions d'edificabilitat, complint els Arts. 215 i 217 de les Normes del P.G.M.

7.4. Legitimació d'expropiacions.

L'aprovació definitiva d'aquest Pla comporta, d'acord amb l'Art. 64 de la Llei del Sòl, la declaració d'utilitat pública i necessitat d'ocupació dels terrenys que afecta.

D'acord amb l'art. 214,5 de les Normes del P.G.M. l'aprovació definitiva d'aquest Pla legitima l'expropiació, o la imposició de servituds, dels terrenys afectats.

Als efectes del procediment expropiatori previst als articles 197 i sgs. del Reglament de Gestió i als concordants de la Llei d'Expropiació Forçosa l'aprovació d'aquest Pla comporta també l'aprovació de la delimitació els polígons d'expropiació i de la relació de béns i drets afectats, de tal manera que el procediment expropiatori s'haurà de seguir, en cada cas, a partir d'allò que determina l'art. 201 del Reglament de Gestió i el Capítol 6 d'aquest Pla.

...../.....

8.-ESTUDI ECONOMIC I PLA D'ETAPES.



TERRENY	VALOR DEL SOL (Ptés)	VALOR CONST. EXIST.	ORGANISME EX-PROPIANT	ORGANISME QUE CONST. L'EQUIPAMENT	ETAPA
6.1. Escola Banús	Prop. Municipal	-----	-----	Generalitat	1ª
6.2. Escola Wagner	7.923.610	-----	Ajuntament.	Generalitat	2ª
6.3. Illa Rbla. St. Sebastiá	10.044.800	9.688.750	Ajuntament.	Generalitat i Ajuntament.	2ª
6.4. Escola Ausias March	Prop. Mumpal.	-----	-----	Generalitat.	1ª
6.5. Illa Irlanda	16.792.000	14.845.000	Ajuntament.	Generalitat, M. Cultura i Ajuntament.	1ª
6.6. Illa St. Joaquim	25.895.100	9.000.100	Ajuntament.	Generalitat	1ª
6.7. Amèrica	8.420.000	4.310.000	Ajuntament.	Generalitat	2ª
6.8. Escola Antonio Machado (Illa Gasolinera).	16.125.000	-----	Ajuntament.	Generalitat	1ª

...../.....



Ajuntament de Santa Coloma de Gramenet

...../.....

Per la determinació dels valors del sòl i de les construccions existents a les zones a expropiar s'ha tingut en compte:

Aprobado con caracter inicial

por el Ayuntamiento Pleno, en sesión celebrada el día 31 ENE. 1985 els valors de repercusió per polígons a efectes de la Revisió Cadastral aprovats pel Consorci Metropolità el 15-V-1984,

Santa Coloma de Gramenet, a 18 OCT. 1985 Resultants d'aquest Pla, El Secretario amb els Arts. 144 i segs. del Reglament



Aprobado con caracter de Revisió Cadastral

-pel valor de les construccions, l'Ordre Ministerial de 22-IX-1982 i els valors tipus aprovats

el dia 22 MAR. 1985 Santa Coloma de Gramenet, a 18 OCT. 1985

El Secretario

Cal tenir en compte, però, que aquests valors son orientatius i que serà a l'expedient d'expropiació on, en cada cas, s'establirà el justipreu per a cada finca afectada, així com els drets que els particulars puguin acreditar i que no s'hagin indicat en la relació que forma part d'aquest Pla.

Les etapes indicades al quadre de la pag. anterior es refereixen al moment d'iniciació de l'expedient expropiatori per part de l'Ajuntament, i a la previsió de la inversió necessària per part de l'organisme que hagi de construir l'equipament.

Les etapes previstes abarquen els següents anys:

- 1ª etapa any 1.985.
- 2ª etapa any 1.986-87.

Santa Coloma de Gramenet, 22 de febrer del 1.985.

EL CAP DE SECCIO DE PLANEJAMENT,

Signat: A. Miralles.

Vist i Plau EL CAP DEL SERVEI D'URBANISME I HABITATGE.

Signat: F. Navarro.



Ajuntament de Santa Coloma de Gramenet



Annex núm.1

Conclusions de l'Estudi d'un Pla d'Actuació Especial i urgent per a solucionar els problemes d'ensenyament a Santa Coloma de Gramenet.

(Realitzat l'any 1.982 pel Departament d'Ensenyament de la Generalitat).



Ajuntament de Santa Coloma de Gramenet



CONCLUSIONS

Com hem vist en l'estudi realitzat, els capítols bàsics de la problemàtica de l'Ensenyament a Santa Coloma de Gramenet són els següents: a) Oferta de noves places escolars en els barris deficitaris i supressió de transports escolars. b) Reconversió de centres per millorar la qualitat de l'ensenyament i la seva estructura. c) Millorar i completar els espais exteriors de certs edificis (patis i tanques). d) Substitució de mòduls provisionals en mal estat o situats en zones inadequades segons la seva qualificació urbanística. Per aconseguir satisfer totes aquestes necessitats fa falta evidentment una adequada inversió. Com podem veure en els quadres, aquesta inversió era de 37,1 milions el 1.980, gestió M.E.C. passa a ser doble el 1.981 i una previsió de 169,5 el 1.982, és a dir 4,5 vegades superior a la de 1.980.

Passem ara a analitzar cada un dels capítols esmentats.

En relació amb l'apartat A) referent a nova oferta de places escolars, podem dir:

1) L'actual situació ve donada bàsicament perquè en els últims anys no hi ha hagut nova oferta de places escolars, i s'ha creat aquest curs i el proper un col.lapse en la relació oferta-demanda.

2) L'actuació actual es concreta a fer un esforç inversor per oferir places en els Barris més deficitaris: Fondo (adquisició i adaptació de les Fàbriques Casadesport i Irsa), Centre (16 unitats al Carrer La Plata) i Santa Rosa-Arrabal (8 uds. en C.P. Gaudí). Com es pot veure les previsions entre setembre del 82 i primers del 83, la demanda de places pot quedar momentàniament coberta.

...../.....



Ajuntament de Santa Coloma de Gramenet



...../.....

3) Analitzem els cursos propers:

Curs 1.983-84. Si considerem que per a aquest curs hauriem d'oferir un nombre similiar d'aules al del curs 82-83 (per necessitats de nova matrícula i reestructuració de centres, si bé aminorada per una situació quelcom millorada i un major nombre d'alumnes que acabaran 8è curs). Veiem que la situació pot ser la següent: Aules a suprimir: les 8 del centre d'Educació Especial; 5 del Col·legi Lourdes-S. Corazón, més 12 del dèficit arrossegat; en total la disminució de 25 aules.

Aules que entraran en funcionament: 10 a Casadesport , 8 al Carrer La Plata, 12 Irsa, total de l'augment 30 aules. Aixó representa una diferència de + 5 aules.

Centres que podrien entrar en programació: 22 aules més serveis, als terrenys de l'aulari Virgen Inmaculada (significa la supressió de 10 uts. habilitades i l'augment de 12 unitats més serveis, per al sector Gasolinera, junt al C.P. Machado, situat als Barris Riu Sud-Arrabal.

Quant a les 16 aules actualment ocupades provisionalment a l'I.B. núm. III, queden pendents d'incorporar.se al nivell d'E.G.B. o restar al seu actual nivell tot depenent de l'evolució dels Ensenyaments Secundaris. Creiem que en les properes actuacions, s'haurà de fer un esforç per part de l'Ajuntament i cal amb suport de l'Administració Pública, per tal de trobar nous solars en els barris més deficitaris.

Respecte a l'apartat B) Entorn dels edificis, ha estat fruit d'unes actuacions passades, incompletes o deficientes. Amb l'actuació actual queda el problema majoritàriament

...../.....



Ajuntament de Santa Coloma de Gramenet



...../.....

resolt, si bé s'ha de tenir en compte en futures actuacions.

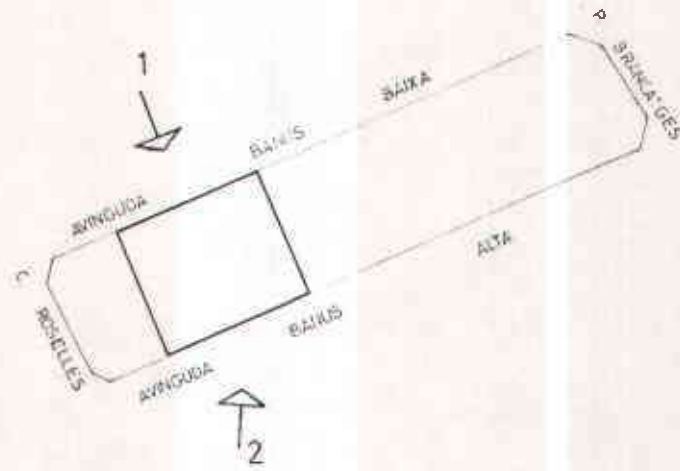
Respecte als apartats C i D) s'haurà de continuar amb l'esforç de millorar els centres existents i subsistir progressivament els centres provisionals i en els casos ja apuntats, arribar a la seva completa eliminació, al mateix temps que vagi millorant l'oferta de places i que els pressupostos anyals ho permetin.



Annex núm. 2

Fotografies de l'estat actual dels terrenys objecte d'aquest Pla (Agost 1.984).

- 1.-Escola Banús.
- 2.-Escola Wagner.
- 3.-Illa Rbla.St.Sebastià, Bruc, Milà i Fontanals, Doctor Pagés.
- 4.-Escola Ausias March.
- 5.-Illa Irlanda, Camil Rosell, Rafael Casanova.
- 6.-Illa Sant Joaquim, Av.Santa Coloma,Cul_tura, F. Moragas.
- 7.-Carrer Amèrica.
- 8.-Ampliació Escola A. Machado ("Illa Gasolinera").



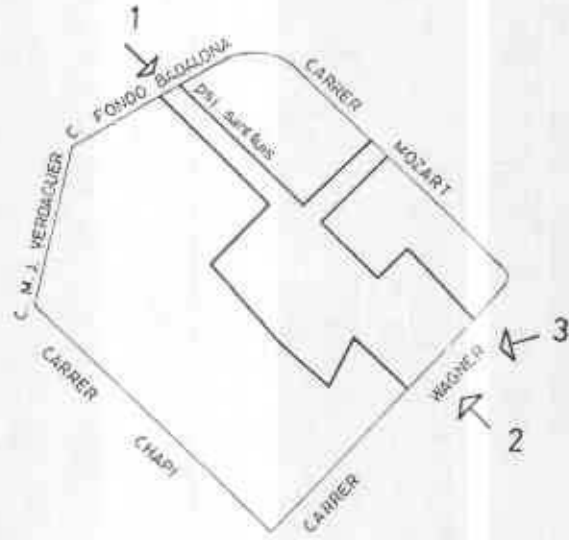
ESCOLA BANUS





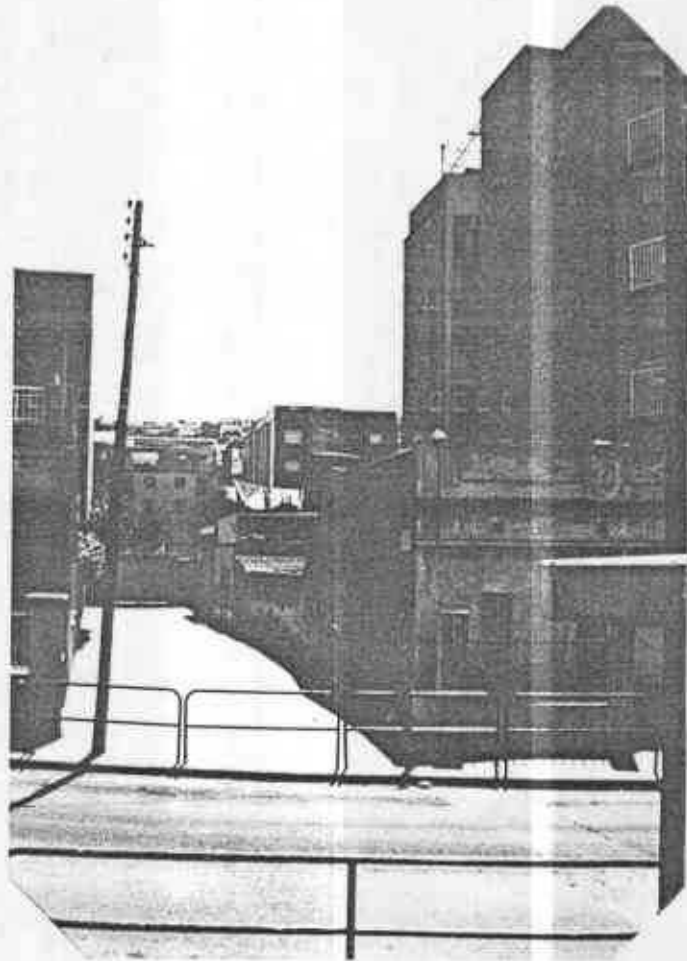
1-1

SECRETARIA GENERAL
CORP. METROPOLITANA
DE BARCELONA



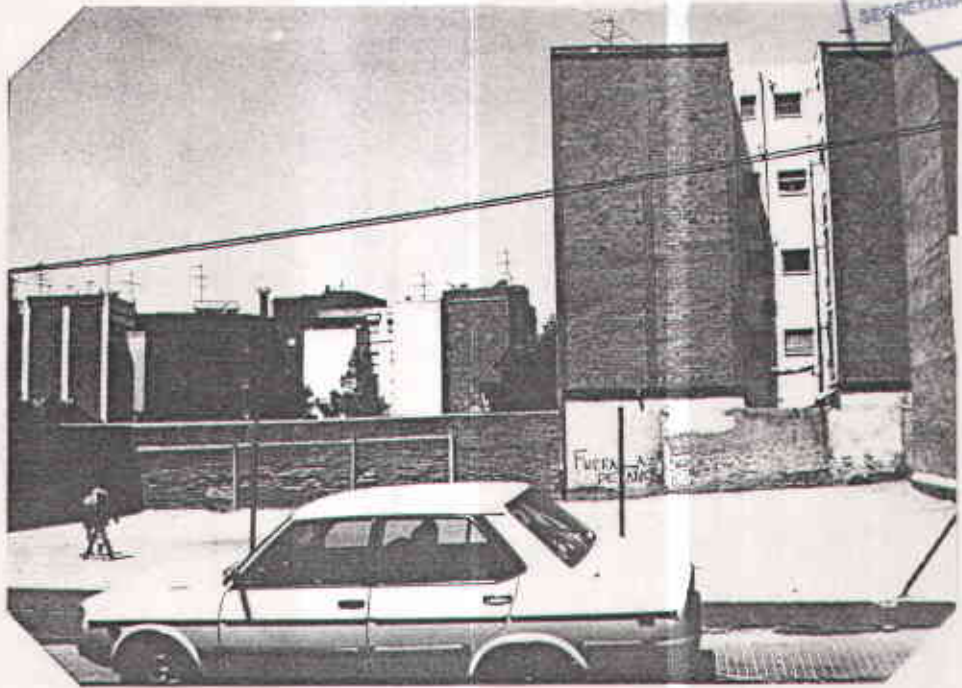
2

ESCOLA WAGNER

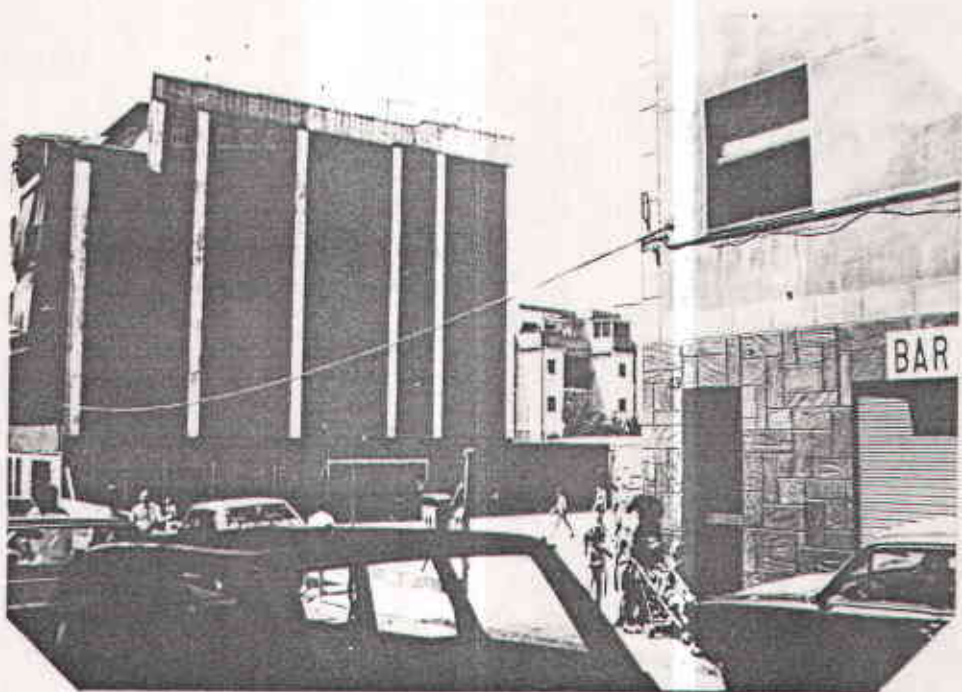


2-1

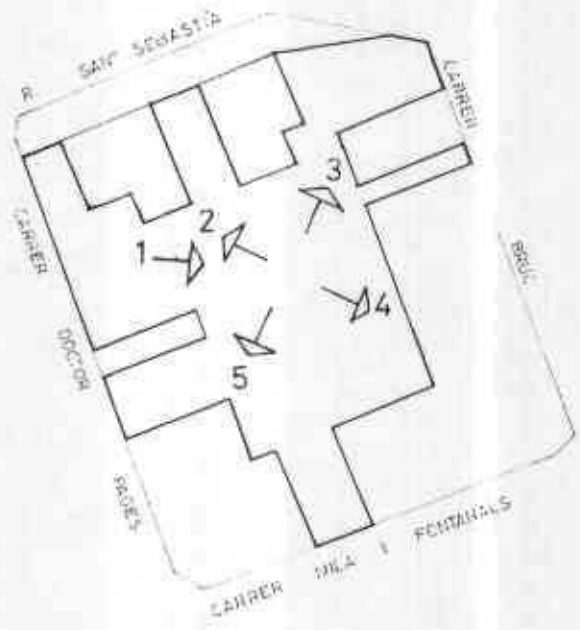
206
CORPORACIÓ
METROPOLITANA
DE BARCELONA
SECRETARIA GENERAL



2-2



2-3



3

ILLA R. S. SEBASTIA, C/ BRUC, D. PAGES, MILA I FONTANALS.

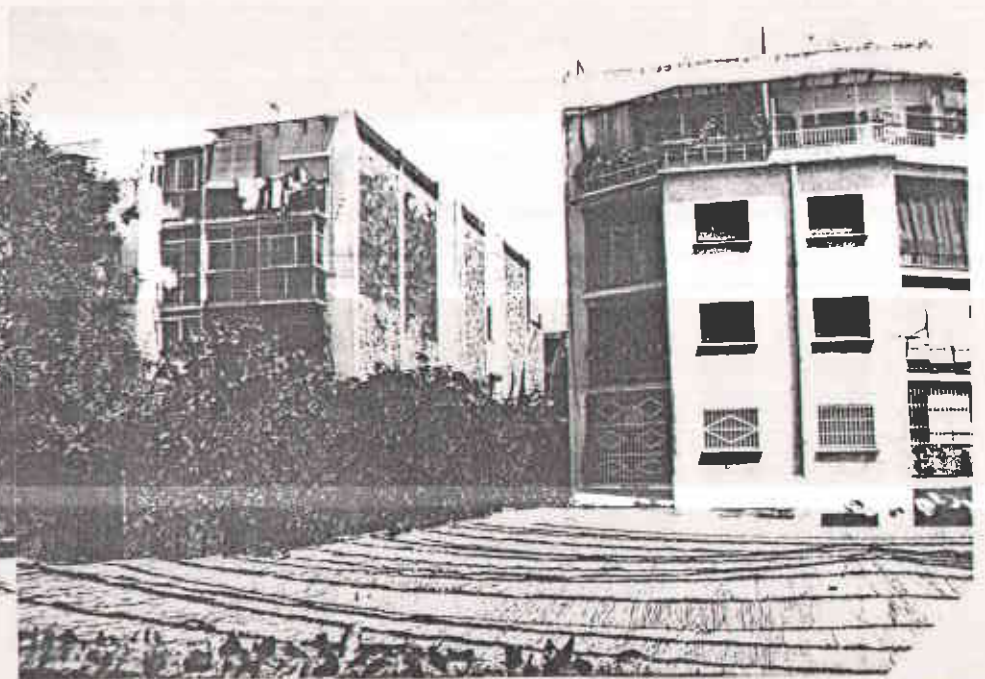


3-1



3-2





3-3





3-4

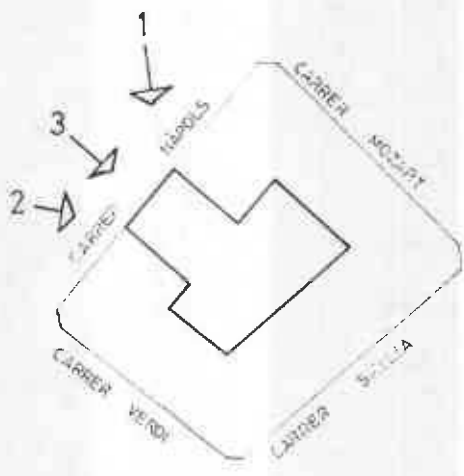
210
CORP. CIUTAD
METROPOLITANA
DE BARCELONA
SECRETARIA GENERAL



3-5



212
N. 101
CORPORACIÓ METROPOLITANA DE BARCELONA
SECRETARIA GENERAL



4

ESCOLA AUSIAS MARCH



4-1

273
CORPORACIÓ
METROPOLITANA
DE BARCELONA
SECRETARIA GENERAL



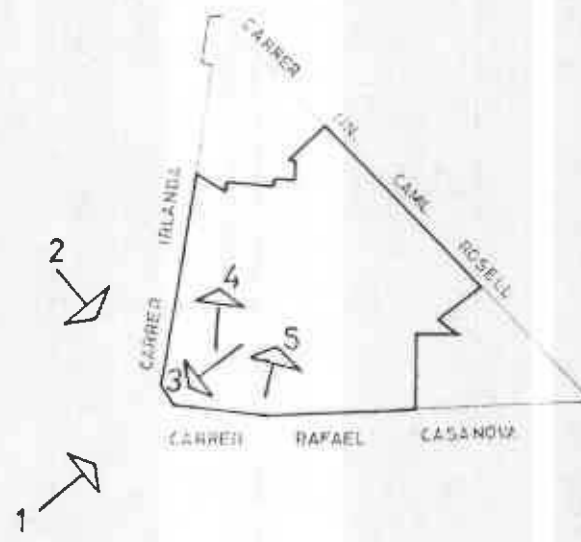
4-2



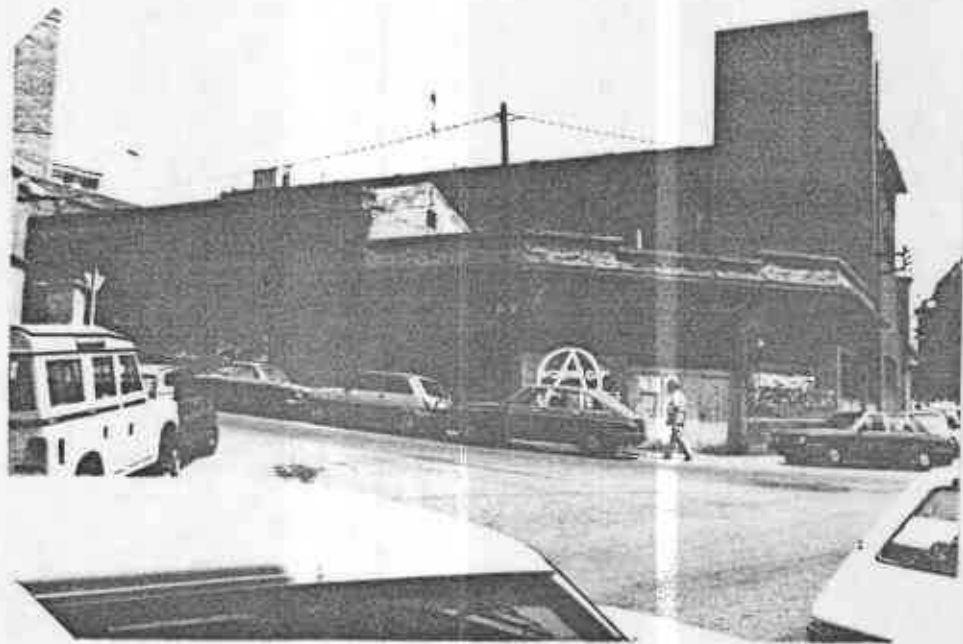
4-3



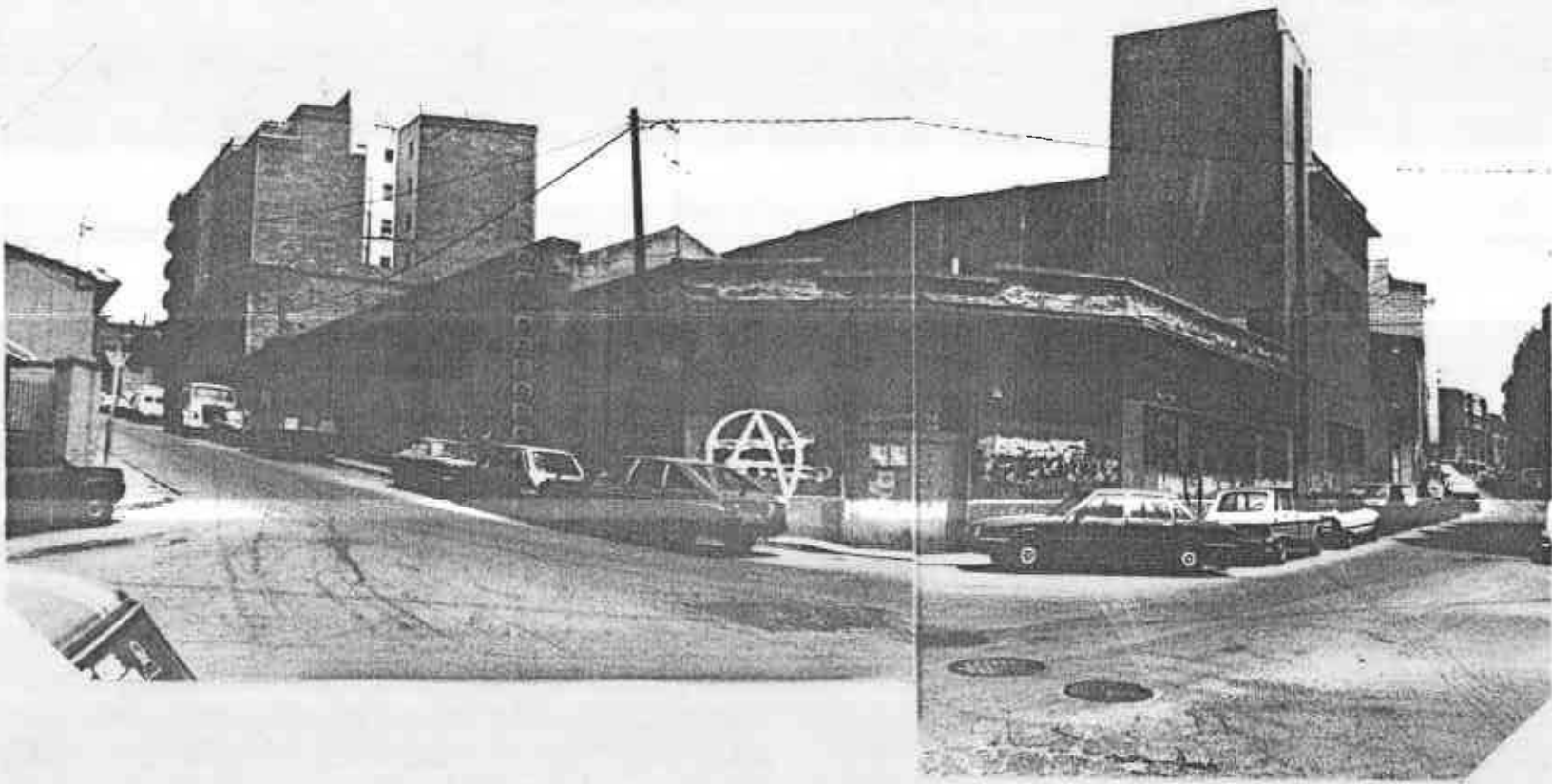
5



ILLA IRLANDA , CAMIL ROSELL, RAFAEL DE CASANOVA.



5-2



5-1

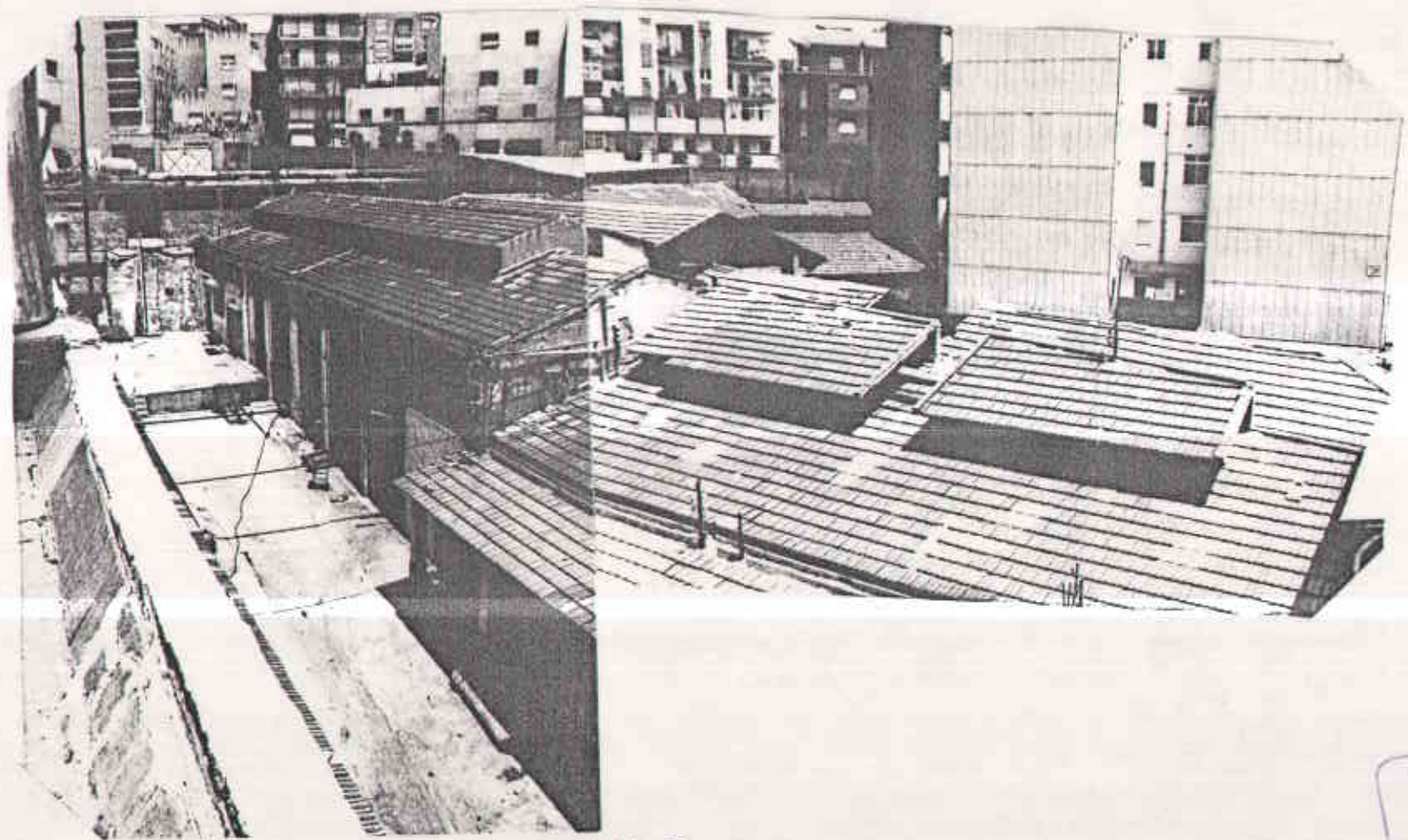
SECRETARIA GENERAL
COMITAT CENTRAL
DE BARCELONA
CIO



5-3

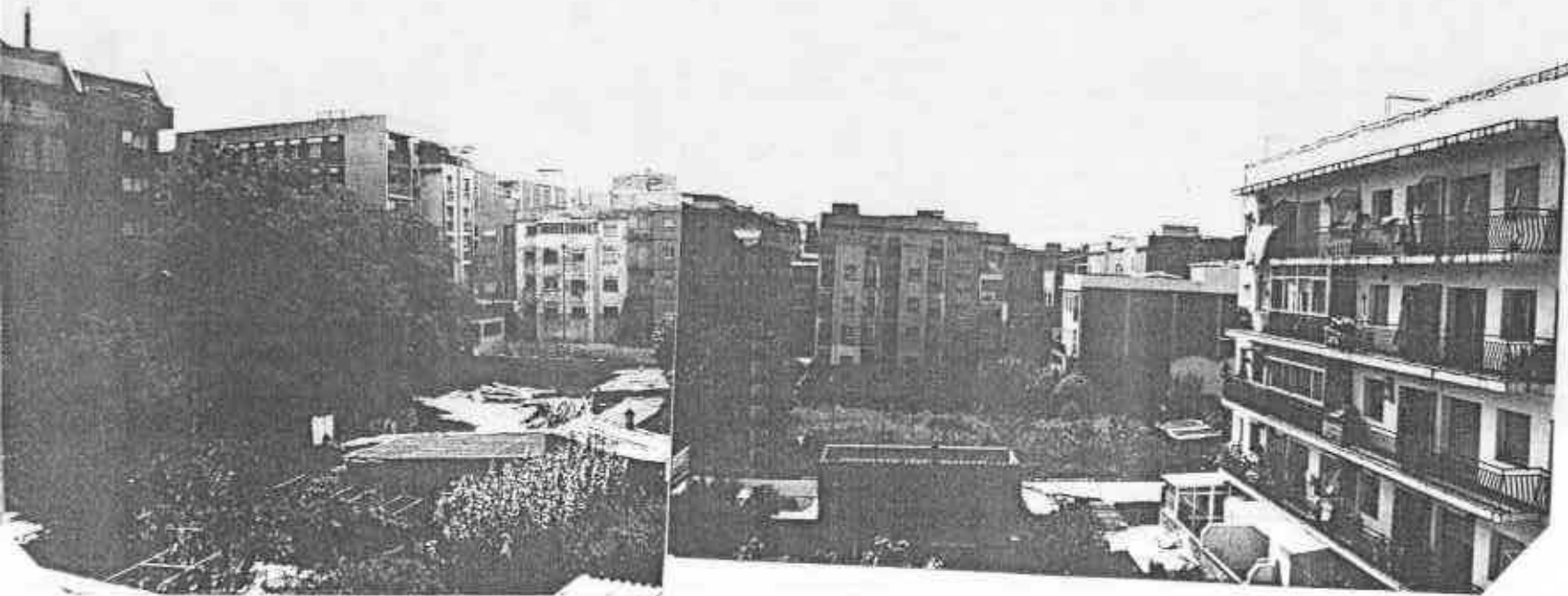


5-4



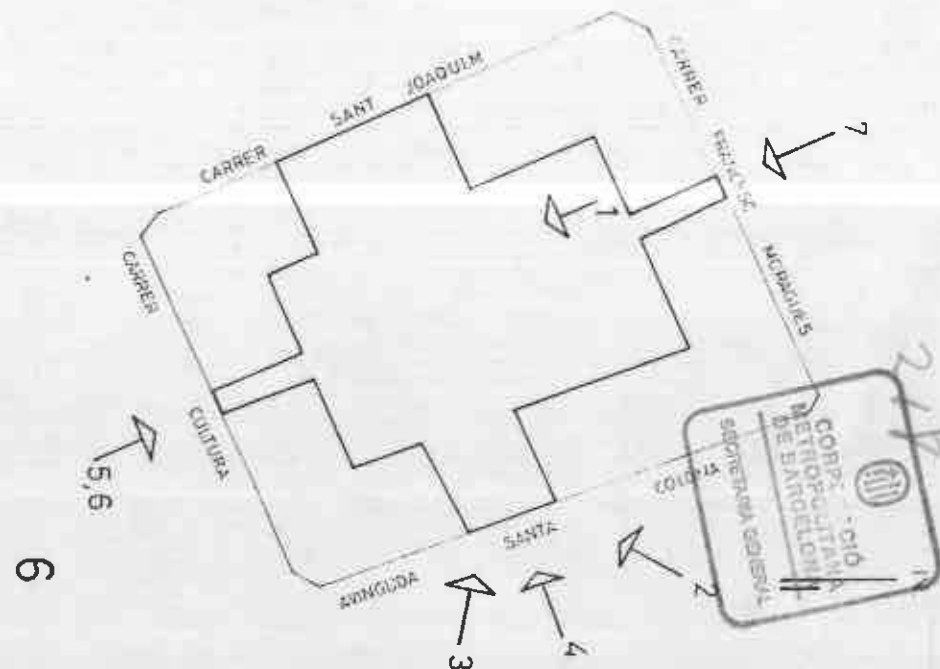
5-5





6-1

ILLA ST. JOAQUIM, CULTURA, F. MORAGAS I AV. STA COLOMA.

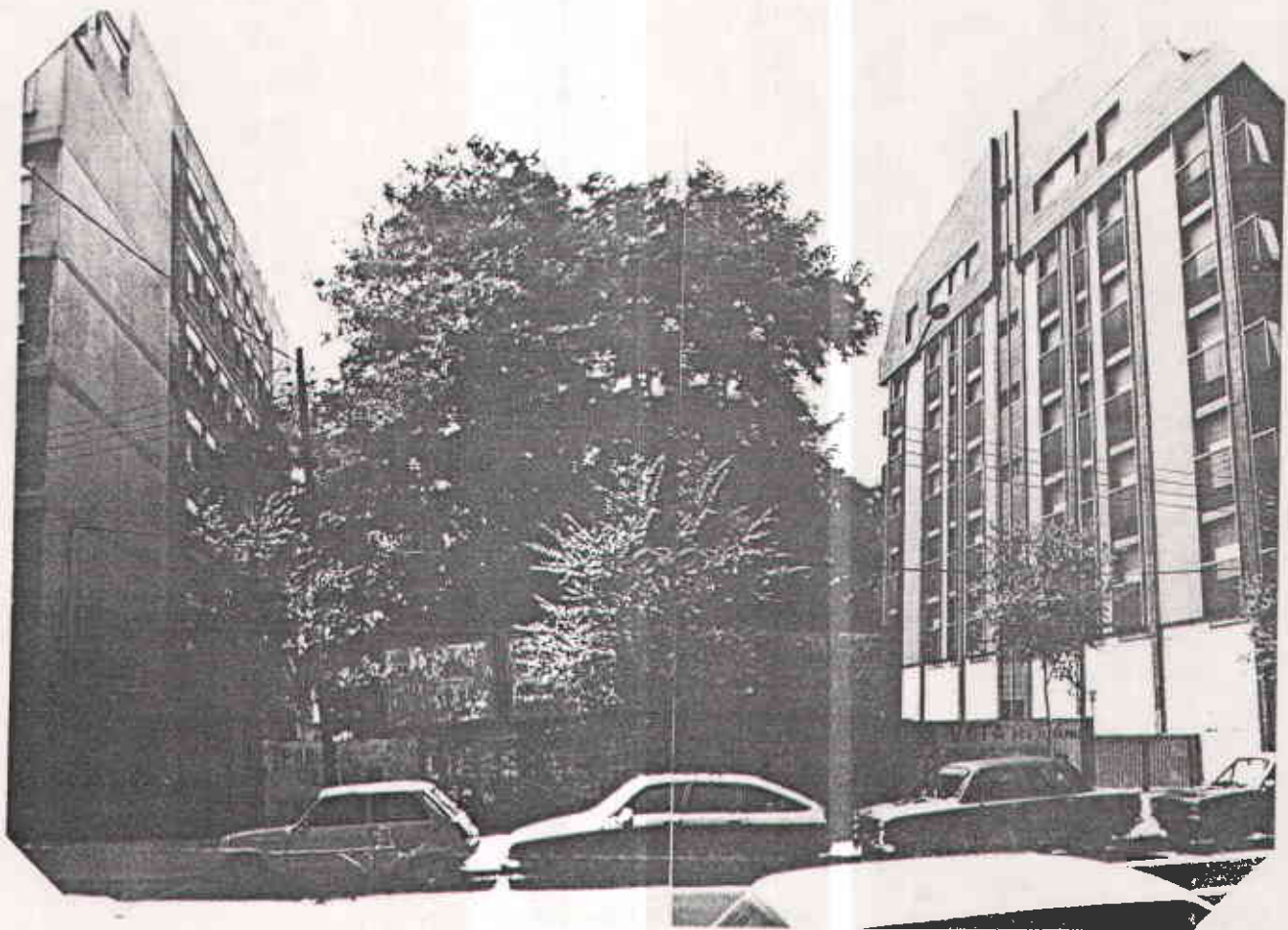




6-2



6-3



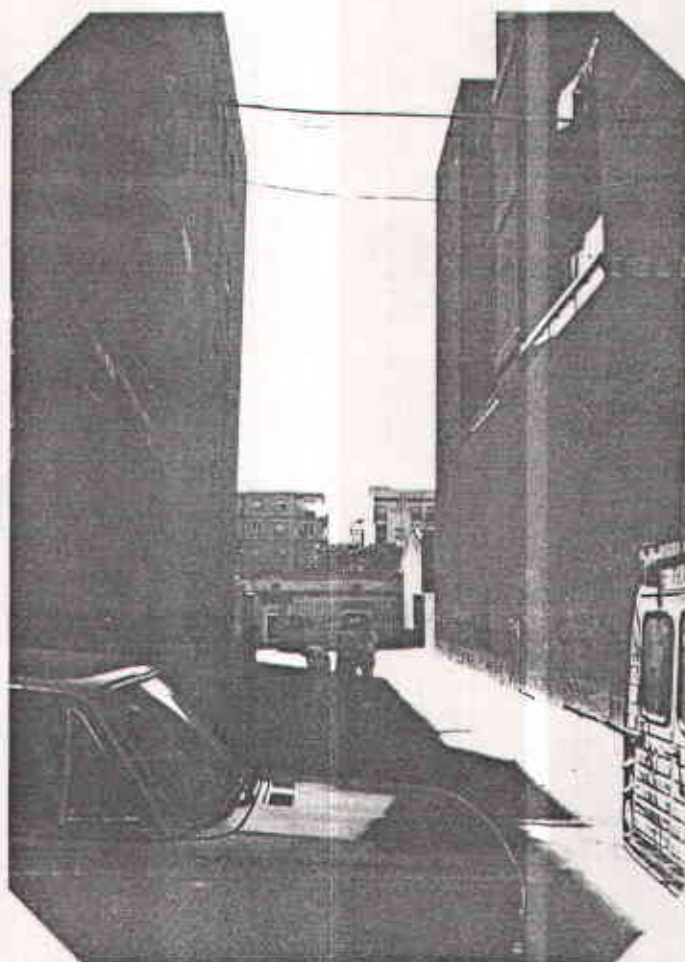
6-4



6-5

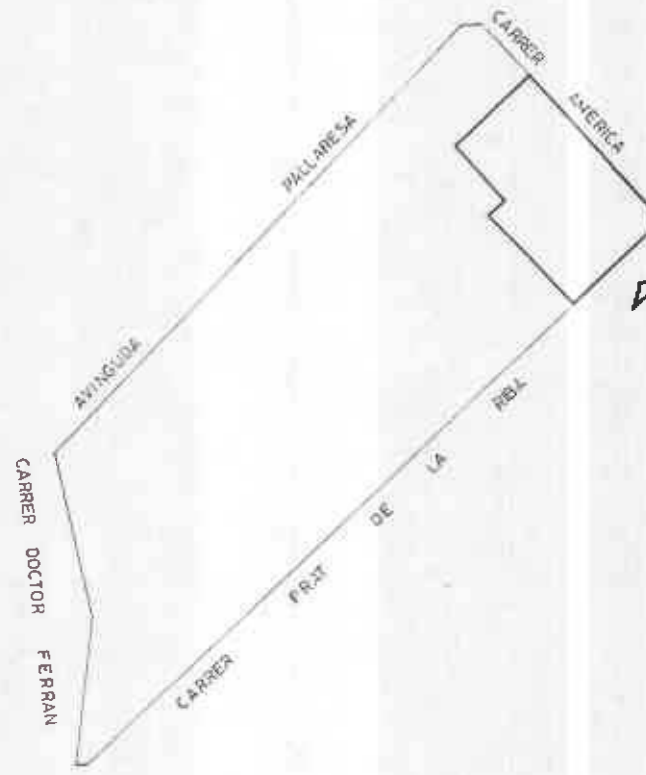


6-6



6-7

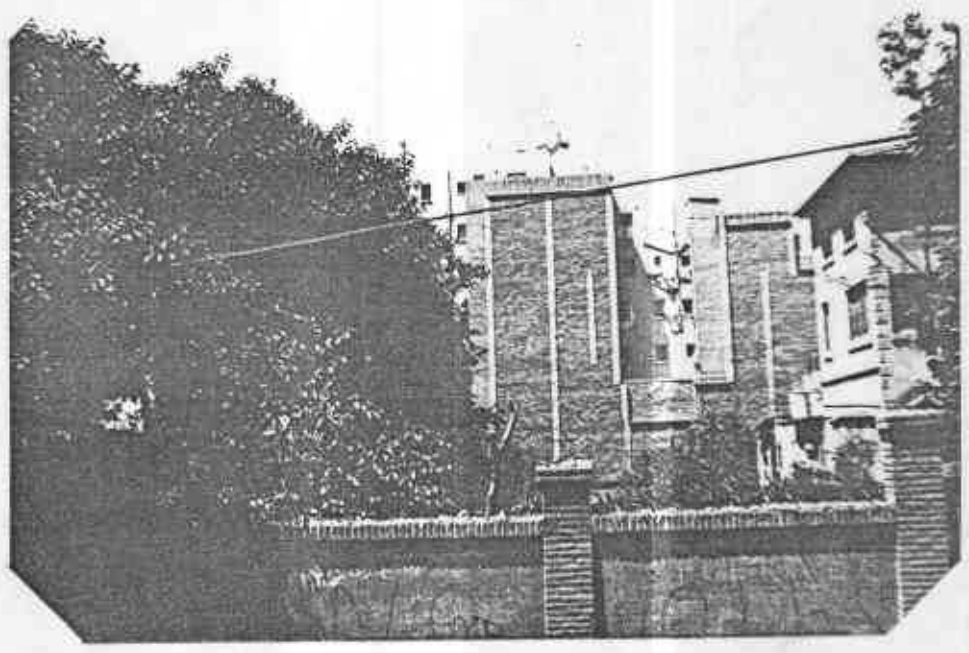
22
N.
CORP. CIÓ
METROPOLITANA
DE BARCELONA
SECRETARIA GENERAL



3
2
1

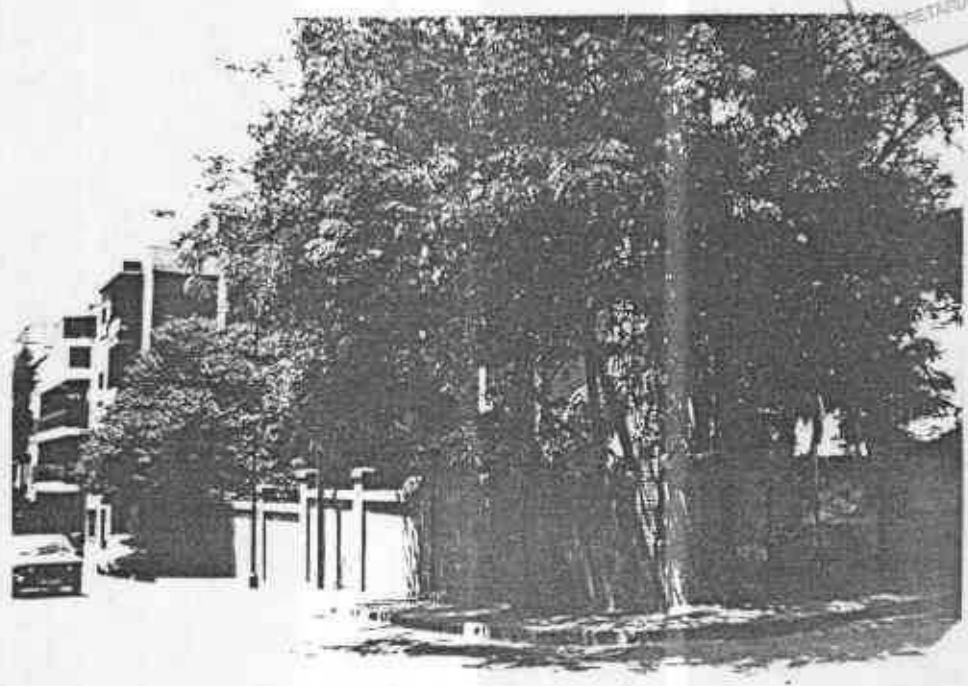
7

CARRER AMERICA



7-1

222
CORP. CIUTADANA DE BARCELONA
SECRETARIA GENERAL



7-2



7-3



N.
8



AMPLIACIÓ ESCOLA ANTONIO MACHADO
ILLA DE "LA GASOLINERA"



8-1



8-2



8-3

SECRETARIA GENERAL
MAYORIA
COMISSIO PERMANENT
DE BARCELONA