

A.D.

DILIGÈNCIA/-

Aprovat inicialment per decret de l'Alcaldia núm. 618/99.

Santa Coloma de Gramenet, a 22 de febrer de 1999.

El secretari general,



DILIGÈNCIA. -

Aprovat definitivament pel Ple de l'Ajuntament, en sessió celebrada el dia.....26 ABR.....1999.....

Santa Coloma de Gramenet, .....3 MAIG 1999.....



El Secretari General,



Ajuntament de Santa Coloma de Gramenet  
Servei d'Urbanisme  
Departament de Planejament i Gestió

ESTUDI DE DETALL D'ORDENACIÓ DE VOLUMS A L'AV. DE CATALUNYA, NÚM. 28 AL 38		
desembre 1998		



## 1. INTRODUCCIÓ

L'avinguda de Catalunya, al barri de Singuerlín, entre les avingudes d'Anselm de Riu i de Francesc Macià, està a cavall entre l'estructura d'eixample, amb illes tancades, de la seva façana nord, i la localització dels equipaments a la seva façana sud.

Aquests equipaments responen a les anteriors previsions del PGM, per tractar-se del poc espai lliure del que es disposava ja, aleshores.

També es recull la previsió del PGM, quant a l'ampliació de l'avinguda de Catalunya fins als 20 mts. d'amplada, entre els dos carrers esmentats.

Aquests dos factors, juntament amb la topografia accidentada que representa un desnivell important entre la cota del carrer i la dels terrenys destinats a equipaments (en sentit façana fons de parcel·la hi ha 6 mts. de desnivell que representen un pendent superior al 19%), és el que ha donat com a resultat un front d'edificacions obsoletes.

## 2. ÀMBIT

L'àmbit del present Estudi de Detall es redueix al front de l'avinguda de Catalunya, entre els carrers d'Amèrica i d'Enric Granados, que inclou les parcel·les amb referència territorial 30902014, 30902015, 30902016, 30902017 i part de la 30902018: totes elles de propietat municipal.



### **3. PLANEJAMENT VIGENT**

El planejament vigent prové del Pla Especial dels Barris del Sector Singuerlín (PEBSS), aprovat definitivament el 17 de desembre de 1997 per la Comissió d'Urbanisme de Barcelona, que en determina la qualificació urbanística de HP-7 (avinguda de Catalunya): es tracta d'habitatges de promoció pública, amb ordenació segons alineació de vial: té, a més a més, una afectació per vial d'uns 10 mts. aprox.

L'ordenació de l'avinguda de Catalunya és conseqüència, però, del Pla Especial del II Cinturó i el seu Entorn, aprovat definitivament per la Corporació Metropolitana de Barcelona el 20 de març de 1986, normativa que el PEBSS va recollir.

La volumetria proposada, vigent en l'actualitat, s'ha demostrat ineficaç per a resoldre la problemàtica existent, com queda patent en el fet que en la façana sud de l'avinguda de catalunya, amb edificacions la majoria obsoletes, només s'hagin concedit quatre llicències d'obra nova en aquests 12 anys de vigència del Pla.

### **4. OBJECTIU**

L'objectiu d'aquest Estudi de Detall és el de modificar l'ordenació dels volums de l'edificació de la zona HP, per a permetre una millor adaptació de l'edificació a la topografia tant accidentada i a les característiques del terreny.



## 5. PROPOSTA

La proposta es concreta en la modificació del volum edificatori, reduint en façana la profunditat edificable de la primera planta a l'alineació de les plantes superiors i concentrant l'edificabilitat excedent en una quarta planta.

Totes les plantes pis, a més a més, redueixen la profunditat a l'alineació de l'interior d'illa per a permetre una correcta ventilació de les plantes destinades a habitatge i no enfrontar-se directament amb els equipaments als quals donen front: l'Institut de Formació Professional Les Vinyes i el CEIP Jaume Salvatella, aquest últim amb un aulari coincidint amb el límit de parcel·la.

## 6. JUSTIFICACIÓ NUMÈRICA

En el quadre següent es compara l'edificabilitat de la zona HP que determina el planejament vigent, amb la proposta de l'Estudi de Detall.

La diferència de superfícies ocupades a les plantes pis, entre la prevista pel planejament i la proposta, respon a la modificació de l'alineació de l'edificació a l'espai lliure interior d'illa.



<b>Edificabilitat Màxima Permesa</b>	Sup. Ocupació	Sup. Sostre
PB + 1	1.859	3.718
PB + 3	1.164	2.328
<b>Total</b>		<b>6.046</b>
<b>Proposta Estudi de Detall</b>		
PB	1.859	1.859
PB + 4	949	3.796
<b>Total</b>		<b>5.655</b>

Del quadre anterior es constata la disminució de l'edificabilitat que representa el present Estudi de Detall: es redueix el sostre edificable en 391 m<sup>2</sup>.

## 7.- ASSOLELLAMENT

Donades les dimensions d'amplada i alçada de l'avinguda de Catalunya, i la seva orientació, es comprova que l'edifici que rep ombra del nou HP té assegurada més d'una hora de sol entre els 10 i les 14 hores del dia 21 de gener, que és l'assolellament mínim acceptat per les NU del PGM (art. 264) per a l'ordenació volumètrica específica. (veure plànol núm. 5 d'aquest document)

## 8. DOCUMENTS

A més a més de la present Memòria, aquest document s'acompanya dels següents plànols:



AJUNTAMENT DE  
**SANTA COLOMA  
DE GRAMENET**

SERVEI D'URBANISME  
Departament de Planejament i Gestió



- 1.- Situació..... E 1/10.000
- 2.- Planejament Vigent ..... E 1/1.000
- 3.- Planejament Proposat..... E 1/1.000
- 4.- Seccions..... E 1/500
- 5.- Assolellament ..... E 1/1.000 - 1/500

Santa Coloma de Gramenet, desembre de 1998

El cap del Departament Tècnic de  
Planejament i Gestió Urbanística

Ferran Solé i Sala, arquitecte

Vist i plau  
El cap del Servei d'Urbanisme

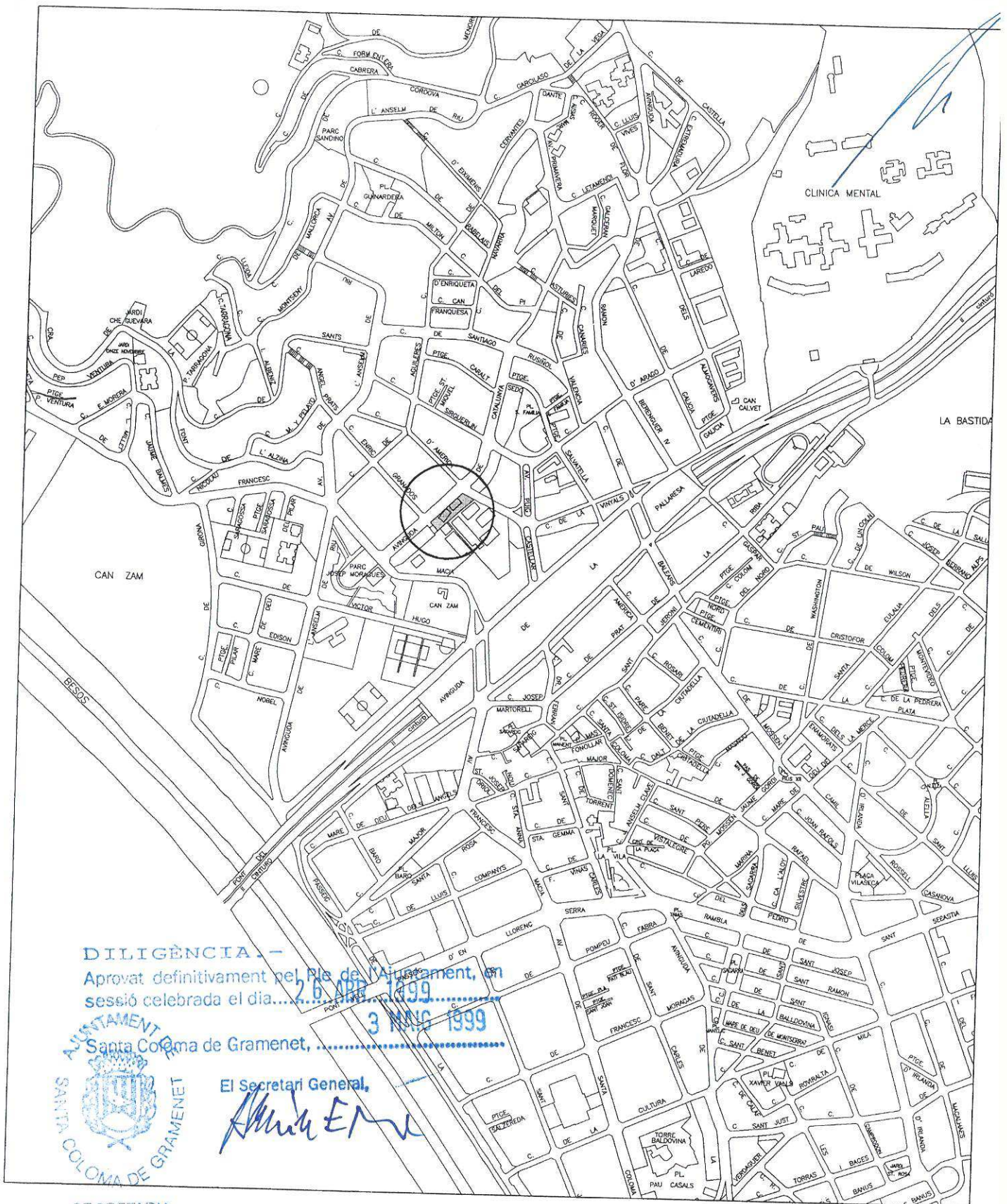
Lluís Falcón i Gonzalvo, arquitecte

Vist i plau  
El director de Serveis Territorials

Imanol Pujana i Fernández

Vist i plau  
El director del Pla d'Habitatge

Rafael Juan i Lluís



**DILIGENCIA.** -  
 Aprovat definitivament pel Ple de l'Ajuntament, en  
 sessió celebrada el dia... 26 ABR 1999



Santa Coloma de Gramenet, 3 MARÇ 1999

El Secretari General,  
*[Handwritten Signature]*

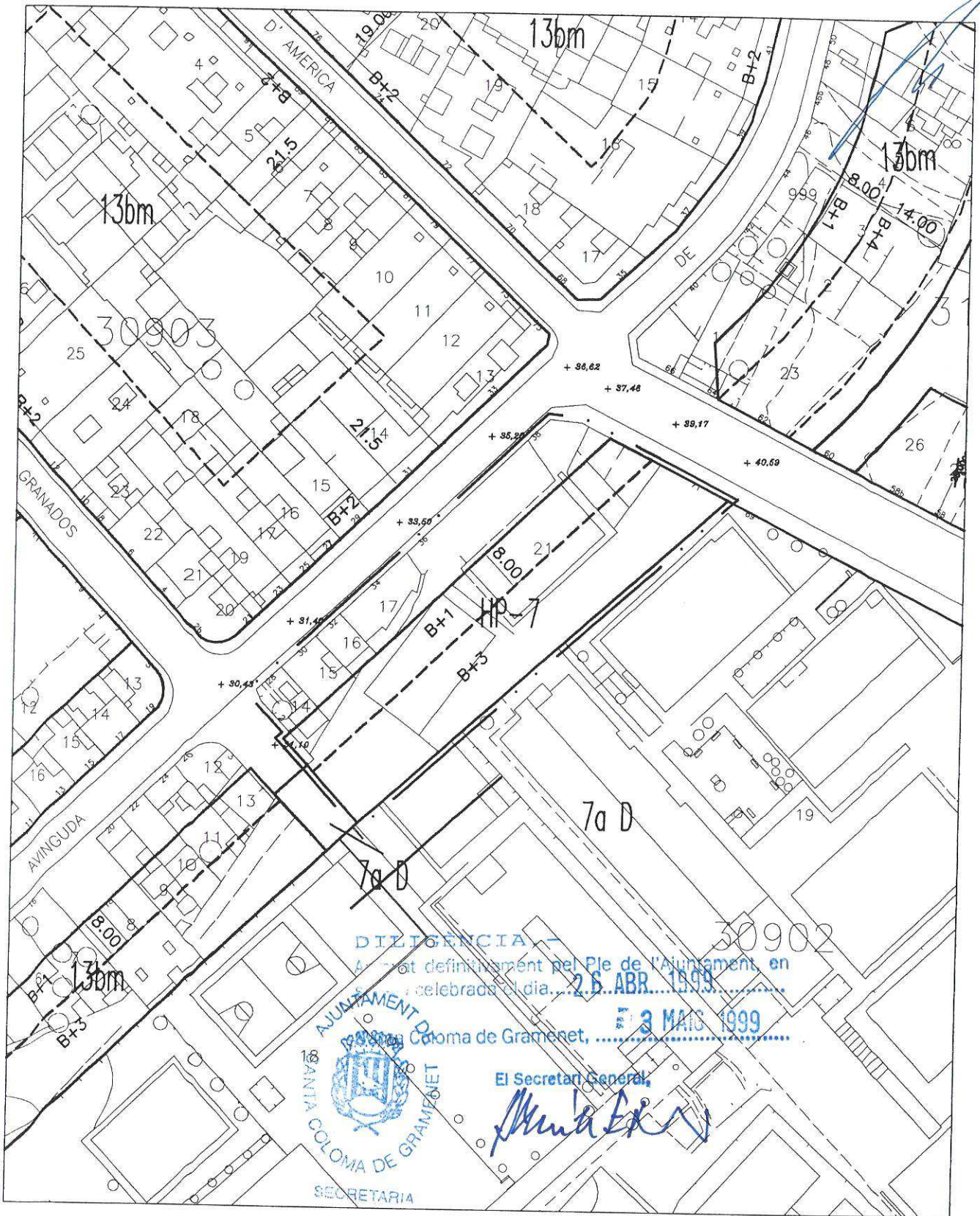
SECRETARIA

<b>SITUACIO</b>			<b>1</b>
E 1/10000			desembre 1998
El Director de Serveis Territorials Imanol Pujara i Fernández <i>[Signature]</i>	El Cap del Servei d'Urbanisme Lluís Falcón i Borracho <i>[Signature]</i>	El Cap del Departament de Planejament Ferran Solà i Sala <i>[Signature]</i>	



AJUNTAMENT DE SANTA COLOMA DE GRAMENET  
 Servei d'Urbanisme  
 Departament de Planejament i Gestio

**ESTUDI DE DETALL D'ORDENACIO DE VOLUMS  
 A L'AV. CATALUNYA, NUM. 28 AL 38**



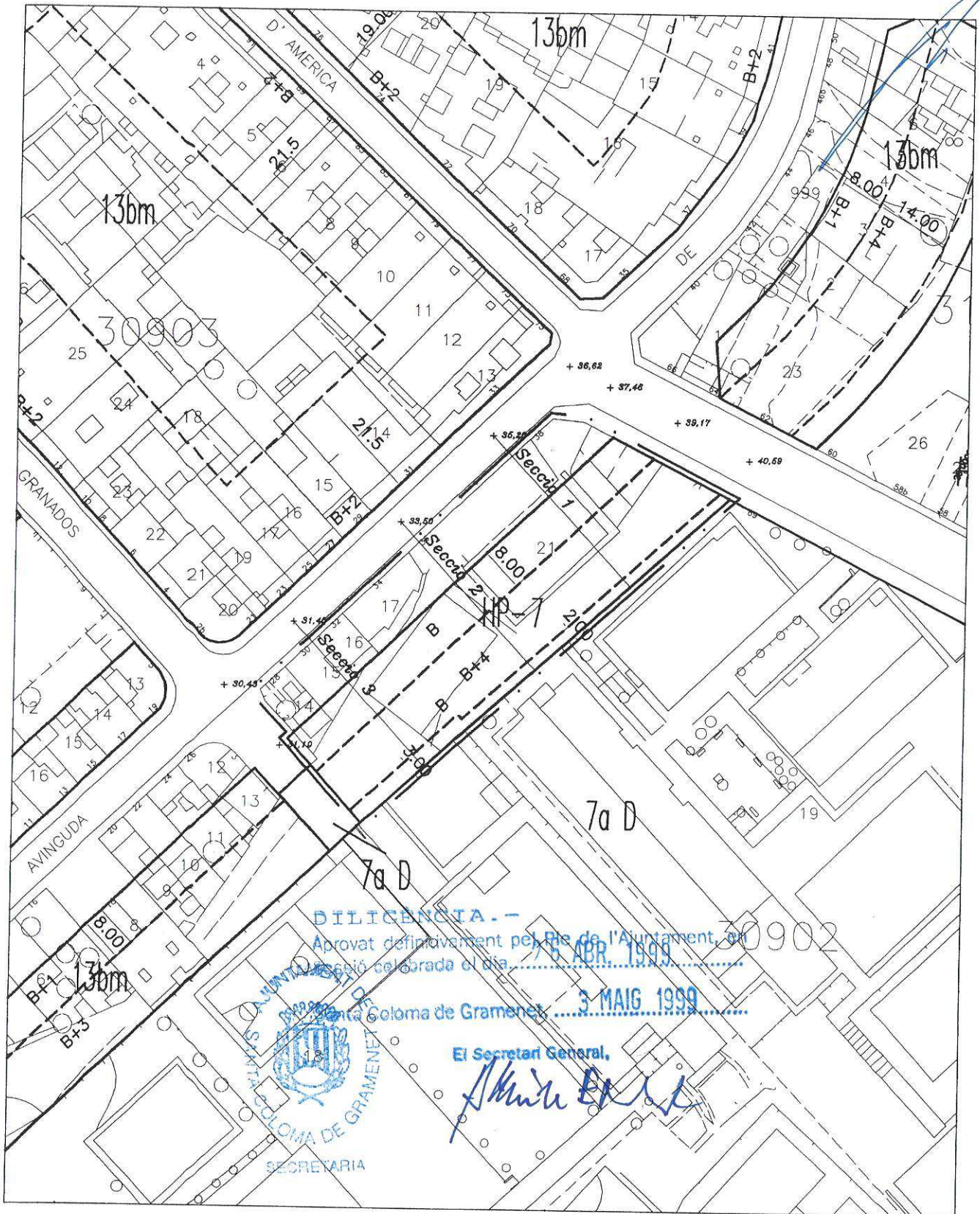
PLANEJAMENT VIGENT			<b>2</b>
E 1/1000			
desembre 1998			
El Director de Serveis Territorials Inmaculada Pujana i Fernández	El Cap del Servei d'Urbanisme Lluís Follá i Darsach	El Cap del Departament de Planejament Ferran Baló i Baló	



AJUNTAMENT DE SANTA COLOMA DE GRAMENET  
 Servei d'Urbanisme  
 Departament de Planejament i Gestio

ESTUDI DE DETALL D'ORDENACIO DE VOLUMS  
 A L'AV. CATALUNYA, NUM. 28 AL 38





**DILIGENCIA.-**  
 Aprovat definitivament pel Ple de l'Ajuntament, en  
 sessió celebrada el dia **15 ABR 1999**  
 per **Santa Coloma de Gramenet** el dia **3 MAIG 1999**



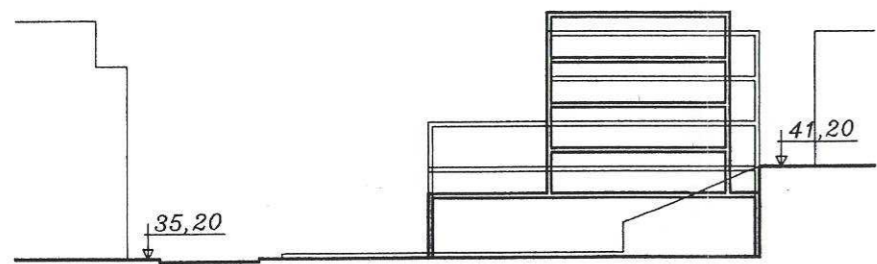
El Secretari General,  
*[Handwritten Signature]*

<b>PLANEJAMENT PROPOSAT</b>			<b>3</b>
E 1/1000			
desembre 1998			
El Director de Serveis Territorials Imanol Pujana I Fernández <i>[Signature]</i>	El Cap del Servei d'Urbanisme Urbi Falcón Gansalvo <i>[Signature]</i>	El Cap del Departament de Planejament Ferrn Solà I Solà <i>[Signature]</i>	

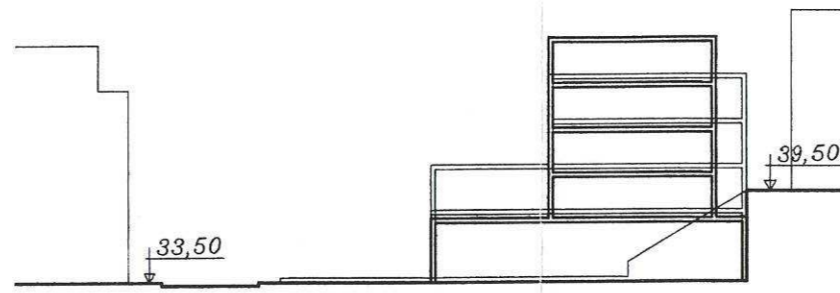


**AJUNTAMENT DE SANTA COLOMA DE GRAMENET**  
 Servei d'Urbanisme  
 Departament de Planejament i Gestió

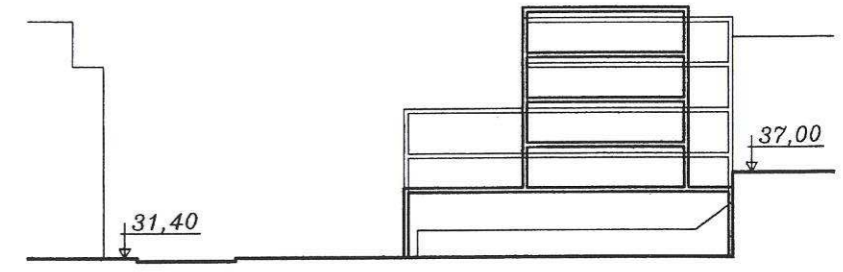
**ESTUDI DE DETALL D'ORDENACIO DE VOLUMS  
 A L'AV. CATALUNYA, NUM. 28 AL 38**



Secció 1

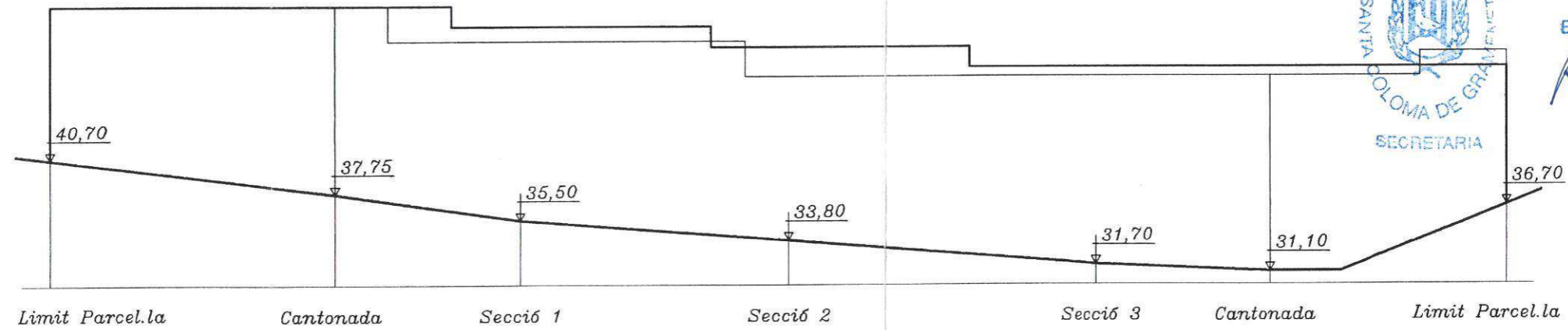


Secció 2



Secció 3

— Planejament Vigent  
 — Planejament Proposat



— ARM Vigent  
 — ARM Proposta

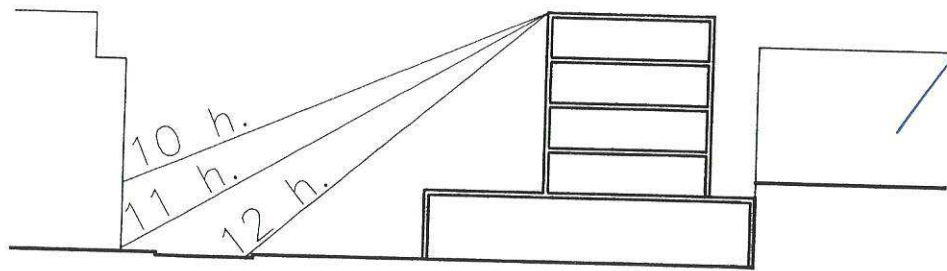
DILIGÈNCIA -  
 Aprovat definitivament pel Ple de l'Ajuntament, en  
 sessió celebrada el dia... 26 ABR 1999...  
 3 MAIG 1999  
 AJUNTAMENT DE SANTA COLOMA DE GRAMENET  
 SECRETARIA  
 El Secretari General,  
*Almudena Ene*

SECCIONS		
		<b>4</b>
E 1/500		desembre 1998
El Director de Serveis Territorials Imanol Pujana I Fernández	El Cap del Servei d'Urbanisme Lúria Polón i González	El Cap del Departament de Planejament Ferran Solà i Solà
<i>[Signature]</i>	<i>[Signature]</i>	<i>[Signature]</i>

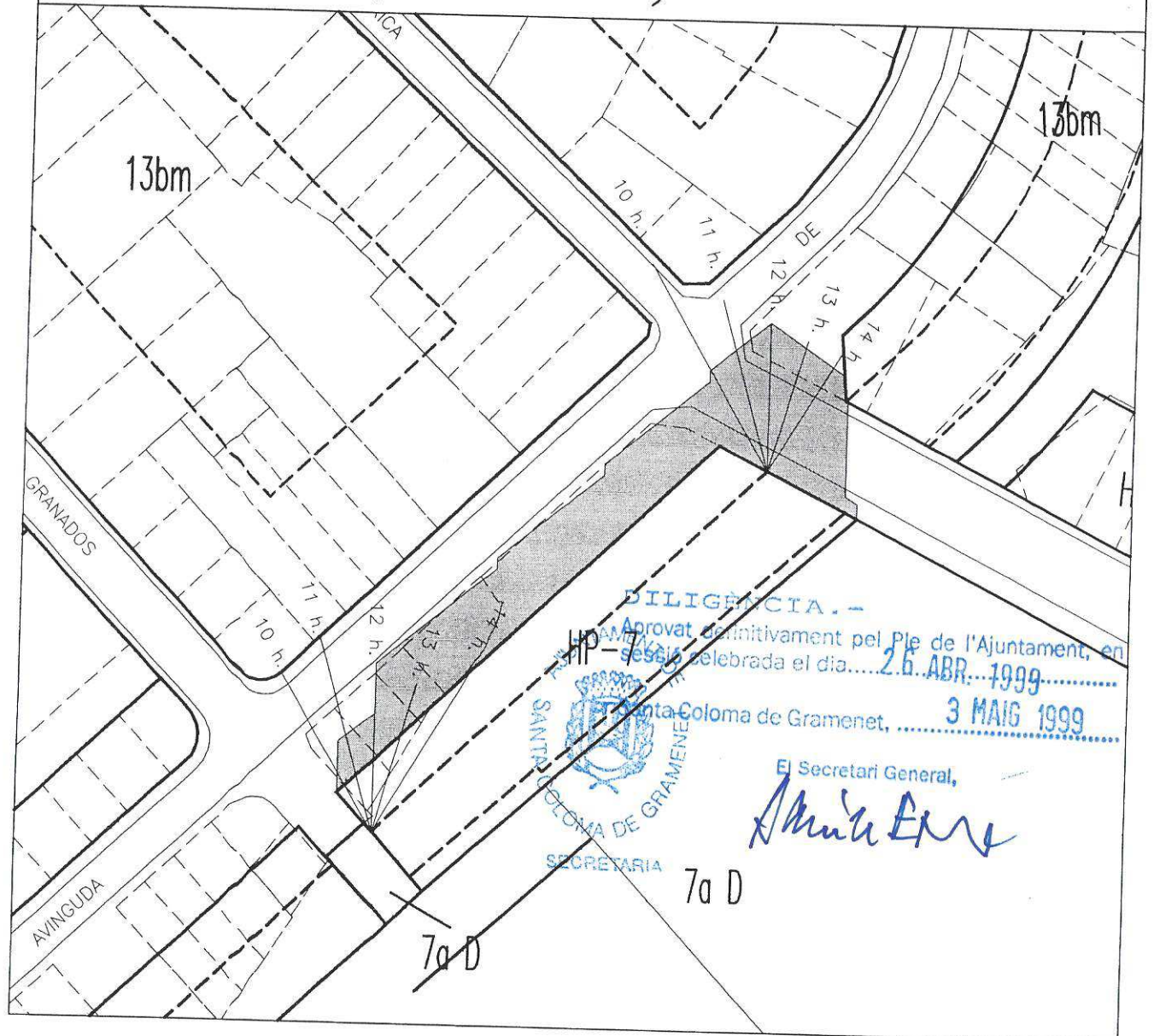


AJUNTAMENT DE SANTA COLOMA DE GRAMENET  
 Servei d'Urbanisme  
 Departament de Planejament i Gestió

ESTUDI DE DETALL D'ORDENACIO DE VOLUMS  
 A L'AV. CATALUNYA, NUM. 28 AL 38



21 de gener (art. 264 NU)



DILIGÈNCIA.-  
 Aprobat definitivament pel Ple de l'Ajuntament, en  
 sessió celebrada el dia... 26 ABR. 1999...  
 Santa Coloma de Gramenet, ... 3 MAIG 1999



El Secretari General,  
*[Signature]*

7a D

7a D

ASSOLELLAMENT			<b>5</b>
E 1/1000 - 1/500			
desembre 1998			
El Director de Serveis Territorials Imanol Pujana i Ferrández	El Cap del Servei d'Urbanisme Lluís Falcón i Gonsalvo	El Cap del Departament de Planejament Felix Solà i Sala	
<i>[Signature]</i>	<i>[Signature]</i>	<i>[Signature]</i>	



AYUNTAMENT DE SANTA COLOMA DE GRAMENET  
 Servei d'Urbanisme  
 Departament de Planejament i Gestio

ESTUDI DE DETALL D'ORDENACIO DE VOLUMS  
 A L'AV. CATALUNYA, NUM. 28 AL 38