

# GUIA FÀCIL PER UNA SANTA COLOMA CÍVICA



Ajuntament  
de Santa Coloma  
de Gramenet



A Santa Coloma,  
el civisme és vida!



# GUIA FÀCIL PER UNA SANTA COLOMA CÍVICA

Adaptació a Lectura Fàcil: Laia Vidal (Associació Lectura Fàcil)  
Il·lustracions i maquetació: Martí Ferrer  
Edició 2022



Aquest document segueix les directrius internacionals de l'IFLA (International Federation of Library Associations and Institutions) i d'Inclusion Europe quant al llenguatge, el contingut i la forma, amb l'objectiu de facilitar-ne la comprensió. El logotip LF ho certifica. L'atorga l'Associació Lectura Fàcil ([www.lecturafacil.net](http://www.lecturafacil.net))



# Estimem i respectem Santa Coloma: fes que el civisme parli bé de tu i de la ciutat que compartim!

El civisme és un dels puntals de la convivència i un dels valors essencials sobre el qual construïm la Santa Coloma que totes i tots volem. Comportar-nos de manera cívica –practicant el respecte per les persones i per l'espai públic que compartim– és molt més que un deure, és una mostra del sentiment d'estima per la nostra ciutat.

Totes i tots hem de contribuir a fer de Santa Coloma una ciutat millor, més confortable, cuidada i responsable. I ho podem fer amb petits i senzills gestos del nostre dia a dia com, per exemple, fent una correcta gestió dels residus, practicant una tinença responsable de la nostra mascota, evitant deixar mobles i trastos vells a la via pública, i respectant els horaris de descans dels veïns i les veïnes, entre altres. Tots aquests comportaments parlen de nosaltres i contribueixen, sens dubte, a fer una Santa Coloma de la que sentir-nos orgullosos i orgullosos!

En el marc del Pla de Civisme, elaborat amb la participació de la ciutadania i d'entitats i associacions, hem desplegat diferents accions i mesures perquè com a colomencs i colomenques siguem més conscients de la importància d'integrar aquests petits gestos a la nostra vida diària. I una de les accions del Pla és l'edició d'aquesta 'Guia Fàcil per una Santa Coloma cívica', amb la que posem a l'abast de tothom informació, consells i recomanacions útils per gaudir i tenir cura de la nostra ciutat.

Aquesta guia ens recorda, un cop més, que totes i tots, com a ciutadanes i ciutadans de Santa Coloma, com a veïnes i veïns, hem de practicar el civisme i la bona convivència, perquè té efectes directes en la millora del nostre entorn més proper, en la millora del medi ambient i del nostre benestar.

Alhora, aquesta guia forma part del Pla d'Acció Municipal i està alineada amb els Objectius de Desenvolupament Sostenible (ODS) i l'Agenda 2030, traçats per les Nacions Unides, i amb els que com a municipi estem molt compromesos i compromeses. Entre totes i tots, estem avançant i materialitzant la Santa Coloma per viure i conèixer!

És important ressaltar que les accions i recomanacions recollides en aquesta publicació estan regulades a les ordenances municipals i que no respectar les normes i comportar-nos de manera incívica és susceptible de sancions. Per tant, la finalitat d'aquesta guia és la d'informar, recordar i reforçar la importància de practicar uns hàbits bàsics de comportament i respecte envers les altres persones i envers el lloc on vivim, obligació i alhora responsabilitat de totes i tots!

**Recordem i practiquem el nostre lema de ciutat:  
'Estimem Santa Coloma: Les teves coses parlen de tu!  
Fes que el civisme a Santa Coloma parli bé de tu!'**

Mireia González Sáez  
**Alcaldeessa de Santa Coloma de Gramenet**

# SUMARI

— Vull fer un tràmit o una gestió a l'Ajuntament Com ho he de fer?	8-9
— Vull mantenir una bona relació amb el veïnat Què haig de fer?	10-11
— Vull fer obres a casa Quins tràmits haig de fer?	14-15
— Tinc un comerç Com ser respectuós i com obrir-ne un de nou?	16-17
— M'agrada viure en una ciutat neta Què he de fer per contribuir-hi?	20-21
— On he de portar les deixalles, els mobles, els trastos vells i els residus especials?	24-25
— Necessito moure'm per la ciutat...	26-27
— Si he de desplaçar-me a peu, com ho faig de forma cívica?	28
— Si he de desplaçar-me en bicicleta, com ho faig de forma cívica?	29
— Si he de desplaçar-me en patinet, com ho faig de forma cívica?	30
— Si he de desplaçar-me en cotxe o en moto, com ho faig de forma cívica?	31
— La teva mascota és molt bona companyia. Com puc tenir cura de la meva mascota tenint cura de la meva ciutat?	34-35
— M'agraden les zones verdes de la meva ciutat Què puc fer per cuidar-les i mantenir-les?	38-39
— Al Parc Fluvial del Besòs:	40
— Al Parc de la Serralada de Marina:	40
— Informació d'interès	42-44

# VULL FER UN TRÀMIT O UNA GESTIÓ A L'AJUNTAMENT

## COM HO HE DE FER?



Si has de fer algun tràmit, presentar documentació, reclamar o contactar amb l'Ajuntament, ho pots fer a través de:

— **Ajuntament de Santa Coloma de Gramenet**

Plaça de la Vila, 1

Telèfon: 934 624 000

— **Seu electrònica**

Per fer diferents tràmits i consultar informació sobre els serveis i recursos de l'Ajuntament per internet, sense desplaçaments.

Per fer alguns tràmits, et caldrà tenir una [identitat digital](#).

— **Oficina d'Informació i Atenció Ciutadana (OIAC)**

Plaça de la Vila, 1

Telèfons: 934 624 040 - 934 624 032

Correu electrònic: [oiac@gramenet.cat](mailto:oiac@gramenet.cat)

**Per a molts tràmits, cal demanar hora:**

[Per internet](#)

Per telèfon: 934 624 090

— **Registre ciutadà**

Inscriu-te i t'enviarem informació de les iniciatives de participació de l'Ajuntament.

— **Programa de queixes i suggeriments**

Si tens alguna queixa o algun suggeriment, omple el formulari del web.

Ajuda'ns a millorar la ciutat!

# VULL MANTENIR UNA BONA RELACIÓ AMB EL VEÏNAT



## QUÈ HAIG DE FER?

- Respecta el descans veïnal, especialment entre les 22.00 h i les 8.00 h.
  - Evita conductes molestes. Per exemple, estendre la roba molt mullada o regar les plantes en hores no permeses.
  - Gaudeix i manté nets els espais d'ús comunitari. Per exemple, acordeu com fer la neteja i el manteniment. També cuida els teus animals de companyia.
  - Tingues cura dels infants i les persones grans.
  - Acull i dona la benvinguda al nou veïnat.
  - Participa en les reunions de la comunitat i comunica al president o la presidenta de la comunitat qualsevol incidència. Amb el diàleg podrem evitar i resoldre conflictes.
  - Poseu-vos d'acord sobre qualsevol incidència a la comunitat.
  - Es pot crear un document sobre bones conductes per millorar la convivència, el civisme i l'ús dels espais comuns.
- [L'equip de mediació i suport a les comunitats de veïns i veïnes de l'Ajuntament us pot ajudar a pactar les normes bàsiques de convivència.](#)

## MÉS INFORMACIÓ:

**Llei de Propietat Horitzontal i documents d'interès.**



**Servei de Convivència, Desenvolupament Comunitari i Civisme:**

[serveideconvivencia@gramenet.cat](mailto:serveideconvivencia@gramenet.cat)



# VULL FER OBRES A CASA

## QUINS TRÀMITS HAIG DE FER?

Has de demanar permís a l'Ajuntament segons el tipus d'obra:

- Si són [obres menors](#) (petites reformes, com, per exemple, instal·lar un ascensor, instal·lar una grua, talar arbres...).
- Si són [obres majors](#) (construir nous edificis i grans reformes).

També has de demanar permís si necessites ocupar el carrer amb màquines, sacs de runa, casetes d'obres, tanques...

Per posar un gual o una zona de reserva d'aparcament, llegeix la [Normativa de gual](#).

La runa, la terra i altres deixalles que es generin s'han d'abocar a sacs o contenidors especials. Serà responsabilitat teva treure'ls un cop finalitzin les obres.





# TINC UN COMERÇ

## **Per ser respectuós amb el veïnat:**

- Has de complir l'horari de càrrega i descàrrega de mercaderies.
- Has de complir la normativa sobre cartelleria a les façanes.
- Has de fer una gestió correcta dels residus que generes.
- Has de mantenir la neteja i l'ordre a l'establiment.

## **Hi ha una normativa sobre la neteja.**

**Incomplir-la implica una sanció econòmica.**



## COM SER RESPECTUÓS I COM OBRIR-NE UN DE NOU?

**Quins tràmits haig de fer si vull obrir un establiment d'alimentació o restauració?**

- 1. Comunicar-ho a l'Ajuntament,**  
a l'[Oficina d'Informació i Atenció Ciutadana \(OIAC\)](#).
- 2. Demanar la llicència**
  - Llicència per a nous establiments de [menys de 120 metres](#).
  - Llicència per a nous establiments de [més de 120 metres](#).
  - Traspàs de llicències, [per a establiments que ja existeixen](#).
- 3. Complir les normes de:**
  - [Horaris comercials](#)
  - [Obres menors](#)
  - [Obres majors](#)

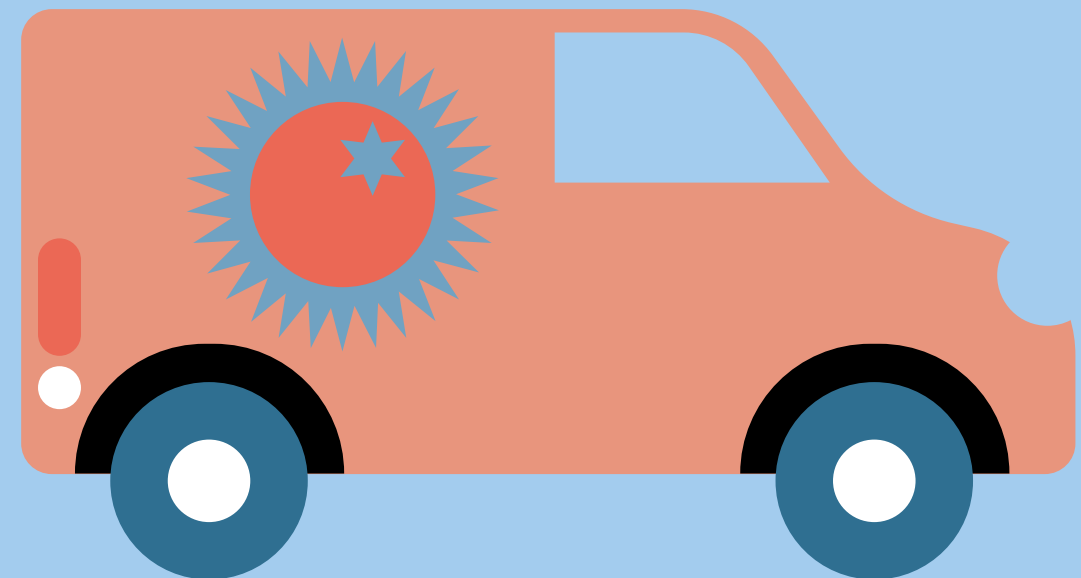
També es recomana consultar el Pla de regulació d'usos comercials de la ciutat de forma presencial a les Oficines de Serveis Territorials:  
Adreça: Plaça de l'Olimp, 3  
Horari: de 9.00 h a 13.00 h



## MÉS INFORMACIÓ:

**Canal Empresa de la Generalitat** 

**Requisits d'higiene en establiments** 



# M'AGRADA VIURE EN UNA CIUTAT NETA



## QUÈ HE DE FER PER CONTRIBUIR-HI?

- Utilitza les papereres, però **les bosses d'escombraries van al contenidor corresponent.**
- Separa les escombraries i llença-les al contenidor adient.
  - Blau:** Contenedor de paper i cartró.
  - Verd:** Vidre.
  - Groc:** Envasos lleugers de plàstic o metàl·lics.
  - Marró:** Residus orgànics.
  - Gris:** Rebuig.
 Recorda que també hi ha els contenidors especials per a piles, fàrmacs, roba, [els punts de recollida d'oli de cuina](#) i [els punts verds](#) de la ciutat.
- Les clavegueres no són abocadors: el que llencem a les clavegueres va directament al mar.
- Segueix la normativa per llençar mobles i trastos vells (mobles, matalassos, electrodomèstics...).  
**Te'ls recollim a casa de forma gratuïta.**  
Truca al 933 857 312  
També els pots portar a la [deixalleria](#).  
Inclomplir la normativa comporta una sanció econòmica.
- Respecta el mobiliari urbà i les façanes dels edificis: està prohibit enganxar-hi cartells i fer-hi pintades.
- No espolsis les catifes, estovalles, roba, etc. a la via pública.

- Rega les plantes exteriors sense mullar el carrer, entre les 23.00 h i les 7.00 h.
- Neteja el teu tros de vorera, els patis interiors, els passatges particulars, les rampes del pàrquing, la façana...
- Si el teu vehicle ja no funciona, avisa una empresa especialitzada per retirar-lo del carrer.
- Apaga el motor del cotxe si està aturat.



---

## ON HE DE PORTAR LES DEIXALLES, ELS MOBLES, ELS TRASTOS VELLS I ELS RESIDUS ESPECIALS?

---

### Recollida de mobles

Te'ls recollim a casa de forma gratuïta.

Truca al 933 857 312.

### Incomplir la normativa comporta una sanció econòmica.

### Punts verds

Petits centres per recollir residus (oli de cuina, tòners i cartutxos d'impressores, electrodomèstics petits...).

N'hi ha dos:

**1.** Punt Verd de Can Calvet

Fundació Tallers

Carrer Almogàvers, s/n

**2.** Punt Verd del Raval

Parc dels Pins

Carrer dels Pirineus, s/n

### Deixalleria

Carretera de la Roca, BV-5001, km 6

Telèfon: 649 485 931

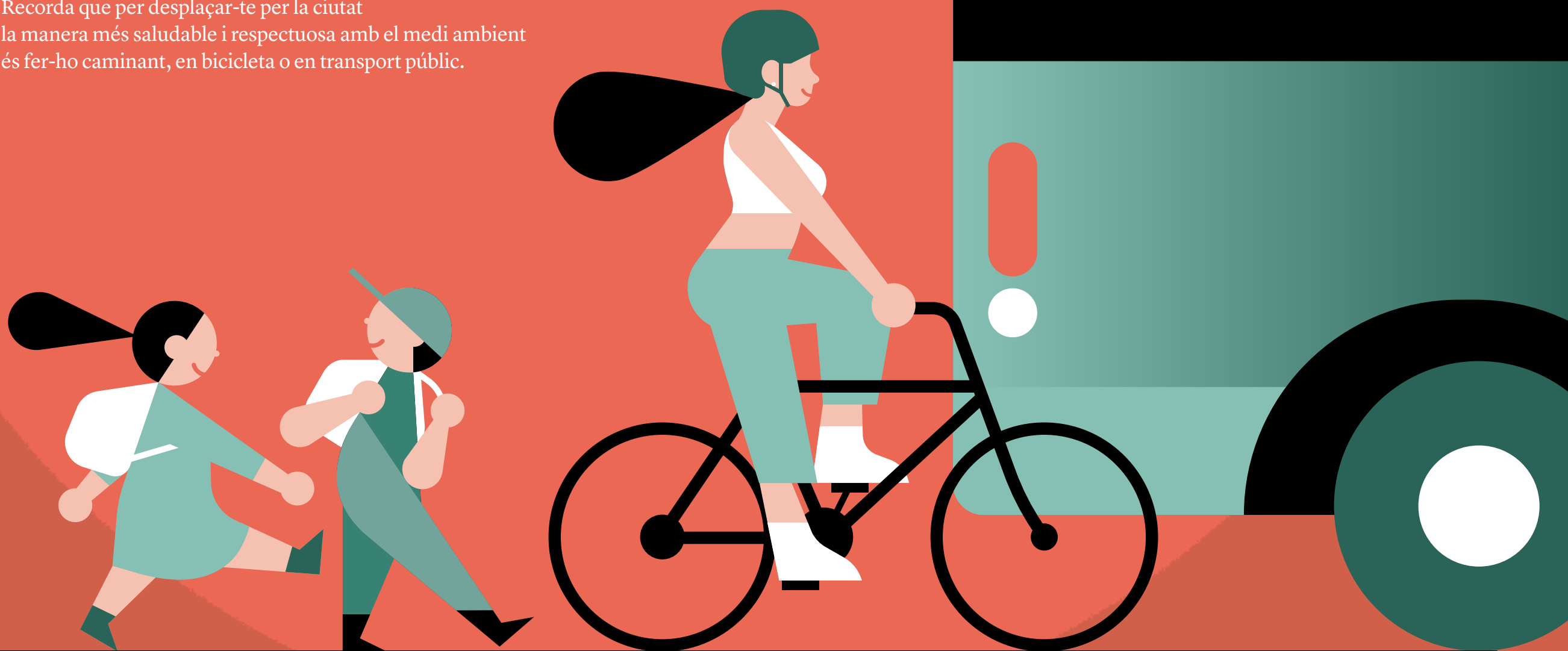
Els divendres la deixalleria mòbil recorre els barris de la ciutat.

Al web pots consultar-ne els horaris i les parades.



# NECESSITO MOURE'M PER LA CIUTAT...

Recorda que per desplaçar-te per la ciutat  
la manera més saludable i respectuosa amb el medi ambient  
és fer-ho caminant, en bicicleta o en transport públic.



## SI HE DE DESPLAÇAR-ME A PEU, COM HO FAIG DE FORMA CÍVICA?

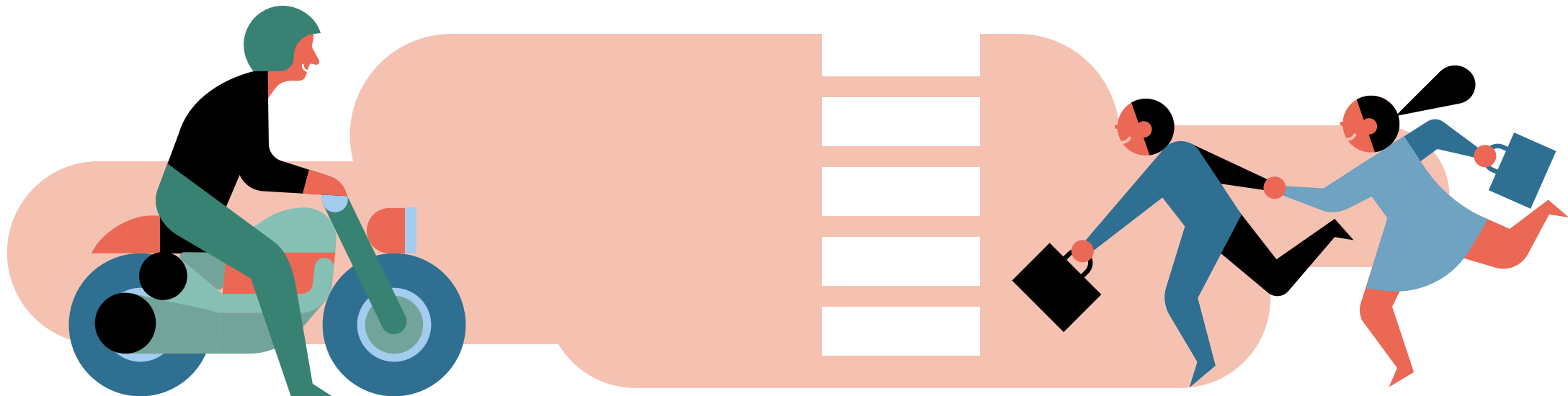
—Respecta els senyals i la prioritat, sobretot als encreuaments amb semàfors.

Pots consultar:

- Metrominuto**: una eina per conèixer els principals itineraris a peu a la ciutat i el temps que trigaràs a arribar-hi.
- Camins escolars**: una xarxa de camins perquè els infants vagin a l'escola o l'institut.

### Recorda que...

A totes les zones reservades per als vianants, als barris per a vianants i als carrers residencials (plataforma única), els vianants tenen prioritat per davant dels vehicles.



## SI HE DE DESPLAÇAR-ME EN BICICLETA, COM HO FAIG DE FORMA CÍVICA?

- Respecta els senyals viaris, també els semàfors. Circula de forma correcta.
- Utilitza els carrils bici. Si no és possible, utilitza el carril més proper a la vorera.
- Treu-te els auriculars i no agafis trucades.

Has d'estar atent al que passa al teu voltant.

- Circula senyalitzant les teves maniobres.
- Porta un llum i elements reflectors per quan es faci fosc.
- Si tens menys de 16 anys, has de portar casc.
- Aparca-la als espais pensats per a bicicleta.
- També es poden lligar al mobiliari urbà si no destorben.

### Recorda que...

Consumir alcohol o drogues i circular en bicicleta està penalitzat per llei.

---

## SI HE DE DESPLAÇAR-ME EN PATINET, COM HO FAIG DE FORMA CÍVICA?

---

- Circula sense acompanyant.
- Circula fora de les voreres i de les zones de vianants.
- Per seguretat, sempre que sigui possible, utilitza els carrils bici.
- Respecta els senyals viaris, també els semàfors.
- Circula sense utilitzar auriculars ni mòbil.
- És molt recomanable portar casc.
- El patinet no pot superar els 25 quilòmetres per hora.
- A la nit porta el llum encès i elements reflectors.
- Circula senyalitzant les maniobres.
- Pots utilitzar un patinet sempre que siguis major de 16 anys.

### Recorda que...

Consumir alcohol o drogues i circular en patinet està penalitzat per llei.

---

## SI HE DE DESPLAÇAR-ME EN COTXE O MOTO, COM HO FAIG DE FORMA CÍVICA?

---

- Respecta els senyals viaris, també els que estiguin a les entrades de les illes de vianants, sobretot la velocitat màxima de circulació.
- Respecta la prioritat per als vianants i les bicicletes a les zones reservades i allà on tenen prioritat (carrers residencials de plataforma única, barris per a vianants, illes de vianants, etc.).
- Redueix el soroll del teu vehicle: del motor, dels altaveus, clàxon, accelerades i frenades brusques, etc.
- Respecta els usuaris més vulnerables: bicicletes, vianants, patinets... Manté la distància de seguretat.
- Per portar els infants a l'escola, recorda que a la nostra ciutat comptem amb camins escolars per poder anar-hi a peu de forma autònoma i segura.
- Si el teu vehicle ja no funciona, avisa a una empresa especialitzada per retirar-lo del carrer o posa't en contacte amb la policia local.
- Apaga el motor del cotxe si està aturat.
- Estaciona el vehicle als llocs habilitats i d'acord amb la regulació existent.
- Respecta els estacionaments reservats per a persones amb mobilitat reduïda.



- Només pots estacionar la teva motocicleta/ciclomotor a les voreres amb una amplada superior a 4 metres i on des del vehicle fins a la façana es disposi d'un mínim de 3 metres per a l'ús dels vianants.

#### **La policia pot emportar-se el teu vehicle si:**

- Sona l'alarma i molesta els veïns.
- Està mal aparcat.
- Roman més d'un mes estacionat al mateix lloc de la via pública o presenta mal estat (rodes punxades, vidres trencats...).
- No té assegurança.

#### **Recorda que...**

Consumir alcohol o drogues i circular en un vehicle està penalitzat per llei.



## MÉS INFORMACIÓ:

**Horaris dels aparcaments municipals**



**Zona Blava**



### **Grua municipal**

Carrer del President Companys, 41-43  
Telèfon: 934 661 342

### **Comissaria Central de la Policia Local**

Carrer de Sant Jordi, 40  
Telèfon: 934 624 010

# LA TEVA MASCOTA ÉS MOLT BONA COMPANYIA



---

## COM PUC TENIR CURA DE LA MEVA MASCOTA TENINT CURA DE LA MEVA CIUTAT?

---

- Inscriu-la al cens d'animals de l'Ajuntament.
- Posa-li el xip identificatiu i les vacunes.
- Recull i neteja les restes dels seus excrements i dilueix els pipins ruixant-los amb aigua.
- Neteja-la i raspalla-la a casa.
- Porta-la sempre lligada pel carrer.
- Evita que faci soroll, sobretot entre les 22.00 h i les 8.00 h.

**Incomplir la normativa comporta una sanció econòmica.**

## MÉS INFORMACIÓ:

**Cens d'animals de companyia:** 

Tràmit presencial

a l'Oficina d'Informació

i Atenció Ciutadana (OIAC)

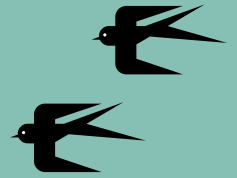
Cal demanar hora

Plaça de la Vila, 1

Telèfons: 934 624 040 – 934 624 032



**M'AGRADEN  
LES ZONES  
VERDES DE  
LA MEVA CIUTAT**



## QUÈ PUC FER PER CUIDAR-LES I MANTENIR-LES?

— Respecta i tingues cura de totes les zones ajardinades de la ciutat.

### Al Parc Fluvial del Besòs:

Si circules en bicicleta dins el parc:

- Respecta la prioritat de pas dels vianants.
- No superis els 20 quilòmetres per hora.

Si t'acompanya la teva mascota:

- Recull les seves deposicions.
- Porta-la lligada i evita que baixi al riu.

### Recorda que...

No és un espai de bany.

### Al Parc de la Serralada de Marina:

- Camina sempre per camins o senders marcats o senyalitzats.
- Llença les escombraries a casa o als punts de recollida.
- Està prohibit fer foc o barbacoes fora dels espais habilitats.
- Sigues molt prudent amb tot allò que comporti perill d'incendi, com els cigarrets, circular amb vehicles de motor o llençar residus i escombraries.

## MÉS INFORMACIÓ:

Parc Fluvial del Besòs 

Parc de la Serralada de Marina 



# INFORMACIÓ D'INTERÈS

## — **Oficina d'Informació i Atenció Ciutadana (OIAC)**

Plaça de la Vila, 1  
Telèfons: 934 624 040 – 934 624 032  
Correu electrònic: oiac@gramenet.cat

## — **Oficina Municipal d'Informació al Consumidor (OMIC)**

Plaça d'en Vilaseca, s/n  
Telèfon: 934 624 090  
Correu electrònic: omic@gramenet.cat

## — **Centre d'Informació i Recursos per a Dones (CIRD)**

La CIBA – Passeig de Llorenç Serra, 64  
Telèfons: 934 661 411 – 690 879 615  
Correu electrònic: cird@gramenet.cat

## — **Equips Bàsics d'Atenció Social (EBAS)**

Primera atenció a persones i famílies en situacions de risc social o d'exclusió.  
N'hi ha diferents a la ciutat.  
Al web, troba el més proper a casa teva.

## — **Oficina Municipal d'Escolarització (OME)**

Rambla de Sant Sebastià, 98 – 100  
Telèfon: 934.624.058  
Correu electrònic: escolaritzacio@gramenet.cat

## — **Servei de Convivència, Desenvolupament Comunitari i civisme**

### **Equip de mediació i suport a les comunitats de veïnes i veïns**

Gestió i ajuda per resoldre conflictes veïnals.  
Centre Cívic Fondo–Carrer Wagner, 19  
Telèfon: 93 392 27 14  
Correu electrònic: equipmediadors@gramenet.cat

### **Informació i assessorament a persones estrangeres (CIAPE)**

Atenció i ajuda per a persones nouvingudes  
Centre Cívic Pins: Carrer dels Pirineus, 2  
Telèfon: 934 663 940  
Correu electrònic: ciape@gramenet.cat

### **Equip d'agents pel civisme**

Informació i foment de la cultura cívica.  
Correu electrònic: santacolomacivica@gramenet.cat

## — **Agents cívics nocturns (serenos):**

Si necessites ajuda a la nit.  
Et poden acompanyar a casa a les nits.  
Horari: de 23.30 h a 6.30 h  
(cada dia de l'any menys el 18 d'octubre).  
Telèfon: 674 213 777

## — **Salut Pública**

Carrer de Rafael de Casanovas, 85, 3r  
Telèfon: 934 624 000  
Correu electrònic: salutpublica@gramenet.cat

## — **Polícia Local Santa Coloma de Gramenet**

Carrer de Sant Jordi, 40  
Telèfon: 934 62 40 10

## — **Oficina Local d'Habitatge (OLH)**

Dóna resposta a les necessitats ciutadanes en matèria d'habitatge i és el punt del **servei de detecció i reducció de la pobresa energètica**.

Plaça José Cámara de la Hoz, s/n

Telèfon: 933 924 745

Correu electrònic: informacio@gramepark.cat

## — **Grameimpuls**

Carrer de Rafael de Casanovas, 40

Telèfon: 934 661 565

Correu electrònic: informacio@grameimpuls.cat

## — **Xarxa de Biblioteques Públiques**

A la ciutat tenim quatre biblioteques públiques (Central, Can Peixauet, Fondo i Singuerlín)

Al web pots trobar les adreces i els horaris.

## — **Centre de Recursos Juvenils Mas Fonollar**

Carrer de Sant Jeroni, 1-3

Telèfon: 93.385.55.01

Correu electrònic: masfonollar@gramenet.cat

## — **Xarxa de Centres Cívics**

Equipaments públics on les associacions i les persones poden fer activitats.

Hi ha 14 centres cívics a la ciutat.

Al web trobaràs les dades de contacte i les activitats que es realitzen a cada centre.

## — **Oficina d'Assessorament d'Entitats (OAE)**

Telèfon: 649 384 344

Correu electrònic: oficinaentitats@gramenet.cat

## — **Punt del voluntariat**

Ajuntament de Santa Coloma de Gramenet

Plaça de la Vila, s/n

Telèfons: 934 624 079 (extensió 4079) – 646 058 979

Correu electrònic: puntvoluntariat@gramenet.cat

Facebook: @punt.delvoluntariat

# GUIA FÀCIL PER UNA SANTA COLOMA CÍVICA



Ajuntament  
de Santa Coloma  
de Gramenet



A Santa Coloma,  
el civisme és vida!

Amb la col·laboració de:

 **AMB** : Desenvolupament  
Social i Econòmic



**Diputació  
Barcelona**

**Aquesta guia  
també la pots consultar:**

- en castellà
- en anglès
- en àrab
- en urdú
- en xinès