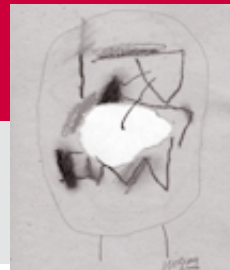


L'AJUNTAMENT informa

ÚLTIMS DIES DE LA MOSTRA 'DES DE DINS'

Fins a l'1 de juny es pot visitar al Centre d'Art Contemporani Can Sisteré l'exposició "Des de dins", una proposta de l'artista colomenc Miquel Grau que ens apropa al seu recorregut creatiu més recent. L'horari d'aquest equipament és de dimarts a divendres de 17.00 a 21.00, dissabtes d'11.00 a 13.30 i de 17.00 a 21.00 i diumenges d'11.00 a 13.30.



2 Diumenge torna la festa de les catifes florals als carrers de Sant Jeroni i Santa Coloma



3 El parc d'Europa acull el 54è Aplec de la Sardana colomenc

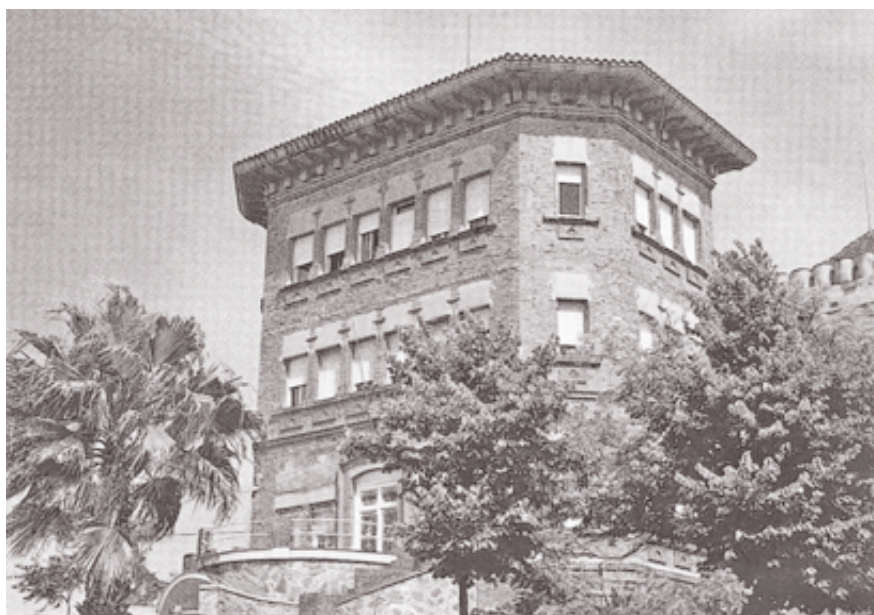
Los dos pabellones, construidos en los años veinte, serán rehabilitados integralmente

El antiguo Hospital de l'Esperit Sant será un importante centro socio-sanitario

Una vez que ya está en pleno funcionamiento el nuevo Hospital de l'Esperit Sant, la Fundació del mismo nombre acomete un ambicioso proyecto que convertirá los antiguos pabellones, ahora en desuso, en un complejo asistencial de primer nivel. Los dos edificios, construidos entre 1920 y 1930, serán rehabilitados integralmente para alojar un centro socio-sanitario (pabellón A), y se trabaja en la posibilidad de destinar el pabellón B a residencia para personas mayores. Para lograr estos objetivos, el Ayuntamiento de Santa Coloma promueve la modificación puntual del Pla general metropolità.

El centro socio-sanitario dispondrá de 95 habitaciones —con 150 camas— destinadas a enfermos subagudos, de larga estancia, y a convalecencias hospitalarias. Albergará también un hospital de día y un servicio de curas paliativas. El proyecto de nueva residencia para la tercera edad, pensada para el pabellón B, podría disponer de un total de 77 habitaciones.

Junto al nuevo hospital, estas instalaciones conformarán un núcleo asistencial estratégico no sólo para Santa Coloma sino para la comarca del Barcelonès Nord. Las obras de rehabilitación se realizarán respetando los principales elementos arquitectónicos de los edificios originales. En concreto, se respetará por completo la fachada del pabellón B y las arcadas del porche del pabellón A, en este caso el único elemento original que conserva el edificio. El Hospital inició sus actividades en 1917 como centro destinado a los enfermos de tuberculosis. La aparición de la penicilina y los antibióticos propiciaron su evolución hacia un centro quirúrgico para convertirse finalmente en el hospital comarcal que hoy conocemos. La Fundació Hospital de l'Esperit Sant da un nuevo paso con este proyecto para continuar ofreciendo respuestas a las demandas sociales en el ámbito asistencial.



El antiguo hospital colomense será en el futuro un complejo asistencial de primer nivel.

El Consell de Ciutat debatirà dissabte sobre el PAM, la reforma del Reglament de participació ciutadana i l'Agenda Cívica

El proper 24 de maig tindrà lloc, al Centre de Recursos Juvenils Mas Fonollar, una reunió del ple-nari del Consell de Ciutat en què es posaran a debat temes estratègics i fonamentals per a la millora de la qualitat de vida de la nostra ciutat: el Pla d'acció municipal 2008-2011 (PAM) i els processos participatius i les metodologies per a la revisió del Reglament de Participació Ciutadana i per a l'elaboració de l'Agenda Cívica.

Com se sap, el PAM és el conjunt de projectes i actuacions programades per a aquest mandat municipal. A la tardor del 2007 es va fer un debat obert, on ciutadans a títol individual i entitats van fer aportacions i suggeriments. En paral·lel, es va fer un procés de consulta i anàlisi en una sessió del Consell de Ciutat.

XXX Romeria de la Colonia Egabrense

Durante el fin de semana se sucederán los actos festivos vinculados a la romería que organiza la Colonia Egabrense hasta las proximidades de Sant Jeroni de la Murtra en honor a su patrona, la Virgen de la Sierra, manifestación religiosa que este año llega a su trigésima edición.

Del programa destaca el festival de bandas y *majorettes*, homenaje a Miguel Laguna (día 24, plaza de la Vila, de 9.00 a 13.30). Participan nueve grupos de otras tantas localidades, entre ellas el Grupo de Tambores y Bombos de la Casa de Aragón.

La romería será el día 25, a partir de las 8.30, y partirá de la iglesia Major. En Sant Jeroni habrá diversas actividades de encuentro, una misa de romeros (12.00) y un festival de sevillanas (13.30). Por la noche, coincidiendo con la llegada de la imagen de la Virgen a su capilla de la iglesia Major, se oírà un repique de campanas.

El CEIP Ausiàs Marc, a la campanya El Mercat em Cuida

Dues aules del CEIP Ausiàs Marc, participen durant aquests dies en la campanya pedagògica El Mercat em Cuida, patrocinada per l'Oficina de Mercats i Fires Locals de la Diputació de Barcelona amb la col·laboració de l'Ajuntament. L'activitat central és una visita al Mercat de Sagarra, que va tenir lloc el dia 20. Ara, fins al 30 de maig, es farà un treball a classe.

Homenatge a Pere Roig

L'1 de juny, el Patronat pro Aplec i Amics de la Sardana, amb el suport de l'Ajuntament, organitzen un homenatge a Pere Roig, folklorista i introductor del ball de bastons a la ciutat. L'acte tindrà lloc a l'Auditori (12.00). S'ha de reservar l'entrada trucant a partir del dia 27 de 19.00 a 21.00 al tel. 93 385 99 41.

Horaris 08-09 a les instal·lacions esportives

La documentació es pot recollir des del 19 de maig i s'haurà de tornar, degudament emplenada, abans del 30 de maig, a les oficines de l'Institut Municipal d'Esports (IME). S'ha de tenir en compte que aquest termini no és prorrogable. Per a qualsevol dubte, haureu de posarvos en contacte amb l'IME, al carrer de Rafael Casanova, 85-89, telèfon 93 385 33 22.



L'alcalde, Bartomeu Muñoz, en una sessió del Consell de Ciutat de l'any passat.

El Consell de Ciutat obre el debat de l'Agenda Cívica amb l'objectiu de potenciar la convivència

VE DE PORTADA

Al Ple de l'Ajuntament del 17 de desembre es va aprovar el PAM, amb les incorporacions producte del procés participatiu. Ara es fa la devolució de totes les actuacions del PAM, amb el pressupost i el calendari previst corresponent.

Pel que fa al Reglament de participació ciutadana, la sessió d'aquest disabte serà el punt de partida de la seva actualització després de 6 anys de funcionament. L'objectiu és aconseguir, entre altres, més eficiència dels òrgans de participació ciutadana i proposar la renovació del mateix Consell.

La metodologia triada per a l'actualització preveu una primera fase de debat sobre els fonaments de la participació, els diferents models i

l'experiència local; una segona d'elaboració de propostes, i una tercera en què s'aprovarà el Reglament.

L'Agenda Cívica

La construcció de l'Agenda Cívica és una de les tasques més ambicioses que es proposa al Consell. El procés de treball que es plantejarà ha de permetre capitalitzar l'experiència local d'anys de gestió de la convivència i ordenar i construir una estratègia de millora de la qualitat cívica de la ciutat. La metodologia, que serà desenvolupada per l'equip de FEPSI, fundació vinculada a la Universitat Autònoma de Barcelona, en conveni amb la Direcció General de Participació Ciutadana de la Generalitat, obrirà també el procés a la resta d'òrgans i espais de participació territorials i sectorials, així com a la ciutadania individual.

Aquest diumenge tornen les catifes florals

El diumenge 25 de maig, els carrers de Sant Jeroni, Santa Coloma, Major i Josep Anselm Clavé seran l'escenari de la XV Exposició de Catifes Florals 2008. Els botiguers de Centre Comerç, amb el suport de l'Ajuntament, organitzen aquesta tradicional festa popular, que va ser recuperada el l'any 1993.

Centre Comerç pertany des d'aquest any a la Federació Catalana de Catifaires. El grup de municipis federats es beneficia de la promoció i les activitats que es realitzen a Sitges, Ripollet, Caldes de Montbui, la Garriga, Arbúcies i Blanes.

L'activitat comença a primera hora del matí, quan es dibuixen els carrers i, mica en mica, s'omplen de flors. L'exposició hi romandrà des de les 12.00 fins a les 19.30, moment en què la Colla de Gegants i Capgrossos i els Grallers realitzaran la trepitjada tradicional. A les 20.15 tindrà lloc l'acte de cloenda, amb la presència de les autoritats, i un refrigeri.

XVIII Pujada a les Dues Pedres

El 25 de maig se celebrarà l'annual Pujada a les Dues Pedres Memorial Josep Llorca. Aquesta cursa no competitiva i oberta a tothom es pot fer tot passejant o corrent, i es desenvoluparà en dos circuits opcionals: un de 5 km per a gent no iniciada i un altre de 12 km per a practicants. La sortida (9.00) i l'arribada estaran situades a les pistes d'atletisme (c. Prat de la Riba, s/n). Al voltant de les 11.00 es farà la cursa de 500 m per a infants menors de 8 anys. S'obsequiarà a tothom amb una samarreta de record, l'esmorzar i la beguda després de la cursa. Hi haurà un sorteig de regals i una bossa amb sorpreses. La cursa l'organitza la Unió Colomenca d'Atletisme (UCA) amb la col·laboració de l'Institut Municipal d'Esports. Les inscripcions s'han de fer a l'UCA (c. Prat de la Riba, s/n) de dilluns a divendres (de 17.00 a 21.00) i a Deportes Marathon (c. Sant Jeroni, 18). Drets d'inscripció: 8€.

■ **BAILE SEMANAL.** A partir del 24 de mayo, la Asociación de Jubilados y Pensionistas de Singuerlín organitza un baile semanal, con música en vivo, todos los sábados (de 17.00 a 20.00) en el centro cívico, avenida de Catalunya, 41.

SABER

L'origen de l'electricitat i el seu impacte ambiental, a la factura

Des d'abril de 2008, totes les companyies elèctriques han d'adjuntar a les factures una etiqueta, amb un disseny uniforme i oficial, que indiqui amb claredat l'origen de l'electricitat venuda al consumidor i l'impacte ambiental produït en la seva generació. L'etiquetatge de l'electricitat és un mecanisme dissenyat amb la finalitat de subministrar informació fidedigna i homogènia als clients finals, mitjançant un format uniforme que, amb independència del comercialitzador o distribuïdor que vulgui l'energia en cada cas particular, proporcionarà una informació precisa sobre el desglossament de les fonts d'energia que s'han utilitzat per generar l'electricitat que hagi consumit l'usuari i l'impacte ambiental que aquesta producció ha originat (emissions de CO₂ i residus). Mitjançant aquest mecanisme, el client obtindrà de la seva comercialitzadora o distribuïdora, segons correspongui, informació addicional respecte als combustibles utilitzats i l'impacte ambiental que va originar l'electricitat comercialitzada l'any anterior, així com la posició relativa d'aquesta davant la mitjana del sector, per incrementar d'aquesta forma la transparència del mercat elèctric.

L'estandarització de les etiquetes permetrà a l'usuari comparar l'impacte generat a través de diferents companyies.

Aula de la Gent Gran

"La força i la potència: l'escultura basca de Chillida i Oteiza". Aquest és el títol de la propera xerrada de l'Aula d'Extensió Universitària de la Gent Gran, que organitza el Centre Excursionista Puigcastellar i que tindrà lloc el **28 de maig** (17.30). La ponent serà Carolina Camanyes, doctora en belles arts per la Universitat de Barcelona.

Lloc: Museu Torre Balldovina.

Concert

Dins del cicle de concerts del Centre Cívic del Riu, avui, **dia 23** (22.00), actuarà el cantautor colomenc José Luís Ladera. Entrada gratuïta.

Lloc: carrer de Lluís Companys, 9.

L'Hora del Conte

El **28 de maig** (18.00), a la Biblioteca Can Peixauet (av. de la Generalitat, 98-100), Maribel Orduna narrarà el conte *Alex i el amigo perdido*, i a continuació hi haurà un taller de manualitats. El **dia 29** (18.00) tindrà lloc una edició especial de L'Hora del Conte, amb motiu de l'Any Europeu per al Diàleg Multicultural, a la Biblioteca Central (jardí de Can Sisteré, s/n). Finalment, el **dia 27** (18.30), Assumpció Espí llegirà *Al cim del món* a la Biblioteca Singuerlín (av. de Francesc Macià, 132).

Àrea Cultural Oriol

■ L'Àrea Cultural Oriol fa una exposició de bàtiks, que serà presentada per Francesc Soler, president d'Adane. El vernissatge tindrà lloc avui, **23 de maig** (21.00).

Lloc: carrer Nou, 4.

■ L'Àrea ha programat per al **dia 26** (21.00) una tertúlia literària, que serà dirigida per Carme Catà i tindrà



La plaça de la Vila, escenari de la Fira de Sant Ponç

La Fira de Sant Ponç se celebrarà el **25 de maig** (de 10.00 a 20.00) a la plaça de la Vila, coincidint amb una nova edició de les catifes florals. La societat municipal Grameimpuls, SA assumeix aquest any l'organització de la Fira. La distribució de les parades s'assignarà d'acord amb el nom comercial dels participants, per ordre alfabètic. El nombre de participants és de 14, dels quals 7 són de Santa Coloma, i hi haurà un total de 18 carpes. La Fira és de caire tradicional. Per això l'oferta es limita als productes d'herboristeria i dietètica, mels i melmelades, forns i pastisseries, arrop i fruita confitada, mercats municipals i llibres. Finalment, cal destacar la presència d'una entitat de nous procedents de la comunitat xinesa colomenca, l'Associació Cultural Popular Xinesa, que portarà herbes medicinals pròpies del seu país. Els beneficis obtinguts seran per a les víctimes del terratrèmol de Sichuan.

com a convidat especial a Francesc Egea, col·laborador del Departament de Mecenatge del Gran Teatre del Liceu. Per raons d'aforament i seguretat, les places són limitades.

Preu: 5 euros.

Telèfon: 93 385 30 05.

Activitats de l'Ateneu

El **25 de maig** (de 12.00 a 17.00), tindrà lloc, al jardí de Can Sisteré, la festa de la cooperativa de consum de productes agroecològics El Ca-

bàs. A les 12.00 actuarà la pallassa Màrcia. Tot seguit hi haurà jocs per a infants i adults sobre consum responsable i es rebrà els membres de la Marxa pel Decreixement, a les 14.00 es farà una paellada popular amb productes ecològics i, per acabar, a les 16.00, una tertúlia sobre el decreixement. Durant tota la jornada hi haurà exposicions i parades sobre consum responsable. A més, el **dia 28** (19.30), a l'Ateneu, es farà una xerrada sobre el maig del 68 organitzada pel col·lectiu Revolta

Condol per les víctimes del terratrèmol a la província xinesa de Sichuan

Davant els terribles efectes del devastador terratrèmol que ha afectat la regió xinesa de Sichuan i que ha causat, segons les darreres xifres conegudes, més de 30.000 morts, milers de desapareguts i ferits i que ha afectat uns 10 milions d'habitants, l'Ajuntament de Santa Coloma de Gramenet ha expressat el seu condol i solidaritat amb les víctimes i els damnificats per aquesta catàstrofe humanitària provocada pel que s'ha catalogat com el pitjor sisme patit per aquest país en les darreres dècades. En el mateix sentit, l'Ajuntament ha expressat també el seu condol i solidaritat amb les víctimes del cicló Nargis a la costa de Myanmar (antiga Birmània).

El Comitè Català d'Ajut Humanitari i Emergència ha organitzat una campanya de solidaritat, alhora que ha instat les autoritats birmanes perquè facin possible l'arribada dels materials i dels cooperants internacionals.

Global.

Lloc: Ateneu Popular Julia Romera, carrer de Santa Rosa, 18.

Actividades en El Raval

La Asociación de Vecinos del Raval atenderá las consultas de tipo socio-laboral y sobre la renta todos los jueves de 18.00 a 20.00. Además, imparte talleres de pintura sobre ropa, pintura al óleo, cuadros tridimensionales, cerámica y bolillos y cursos de iniciación a la informática.

Información: los martes de 19.00 a 22.00 en el centro cívico del barrio, calle de Monturiol, 20.

Torneo de fútbol

Hasta el **7 de junio** están abiertas las inscripciones para el torneo de fútbol que organiza Rincón Ibérico.

Preu: 10 euros por pareja.

Información: calle de Pompeu Fabra, 32 (tel. 93 466 30 44).

Pro Evolution Soccer

Del **9 al 14 de juny**, l'Esplai Colometa organitza un campionat de Pro Evolution Soccer.

Inscripcions: de dilluns a divendres de 17.00 a 20.00 (av. de Catalunya, 41). La data límit és el 4 de juny.

Preu: 3 euros.

Donació de sang

Una unitat mòbil del Banc de Teixits vindrà el **dia 28** a la nostra ciutat perquè tothom pugui donar sang.

Lloc: plaça de la Vila (de 10.00 a 14.00 i de 17.00 a 21.00).

Velada flamenca

Raíces del Sur celebrarà una velada flamenca el **dia 24** (22.00) con la presencia de la peña Luis de Córdoba y sus cuadros de baile. Al cante estarán Estrellita de Graná, Maite y Dioni; al baile, Corazón Flamenco, y a la guitarra, Justo Fernández.

Lugar: calle de Menorca, s/n.

Farmàcies

- **Divendres 23**
Aragó, 29 / Rellotge, 60
- **Dissabte 24**
Av. de Francesc Macià, 29 / Milà i Fontanals, 27
- **Diumenge 25**
Irlanda, 104 / Mn. Jaume Gordi, 8
- **Dilluns 26**
Ptge. d'en Caralt, 22 / Perú, 28
- **Dimarts 27**
Av. dels Banús, 34 / Sant Carles, 42
- **Dimecres 28**
Av. de la Generalitat, 131 / Florència, 45
- **Dijous 29**
Amèrica, 2 / Roselles, 31
- Aquestes quatre farmàcies obren cada dia de 9 a 22 h: rambla de Sant Sebastià, 24; Milà i Fontanals, 27; Valentí Escalés, 7, i passatge d'en Caralt, 22.

L'informa

Publicació setmanal.
Edita: Ajuntament de Santa Coloma de Gramenet
Realitza i imprimeix: Servei de Premsa i Comunicació
<http://www.granenet.cat>
Adreça electrònica: morilloga@granenet.cat
Adreça: plaça de la Vila, 1
Tel. 93 462 40 13 (Servei de Premsa)
i 93 462 40 00 (Ajuntament)
DL B-38.194/91.
Paper ecològic 100%