

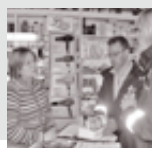


AJUNTAMENT

# informa

## TALLER DE BALL TRADICIONAL

El diumenge 17 de febrer (18.00), al pati del CRJ Mas Fonollar (carrer de Sant Jeroni, 1-3), hi haurà un taller de ball a càrrec de Francesc Marimon i Cia. L'entrada és lliure. Aquest concert forma part del cicle Folk SC, que organitza, cada tercer diumenge de mes, l'associació Triball-coloma.



**2** *Uns 170 comerços del Fondo participen en un pla pilot per millorar el civisme al barri*



**3** *L'Ajuntament de Santa Coloma pren mesures d'emergència per estalviar aigua*

**Situada sobre un aparcamiento, junto a la comisaría de los Mossos, ocupa 3.326 m<sup>2</sup>**

## El 17 de febrero se inaugurará la plaza de Josep Tarradellas, en La Guinardera, con una fiesta para toda la familia

Con una fiesta matinal para toda la familia, que contará con la presencia del alcalde, Bartomeu Muñoz, el domingo 17 de febrero, a partir de las 11.30, tendrá lugar la inauguración de la plaza de Josep Tarradellas, un nuevo espacio de uso público en el barrio de La Guinardera muy próximo a la comisaría de los Mossos d'Esquadra. Es el núcleo de un proyecto integral que une zonas verdes y equipamientos, y que redundará favorablemente en la calidad de vida de los vecinos.

La fiesta de inauguración comenzará en las pistas de minitenis con diversas actividades lúdicas dirigidas por monitores especializados. A las 12.00 del mediodía desfilará un colorista pasacalle de la Colla de Gegants i Capgrossos, desde la plaza de la Sagrada Família hasta el nuevo enclave de la Guinardera. Finalmente, a las 12.30 el grupo Xip Xap animará la fiesta con mucha música, baile y juegos. La plaza que lleva el nombre del ex presidente de la Generalitat tiene una superficie de 3.326 me-



La plaza de Josep Tarradellas, en el barrio de La Guinardera, poco antes de su inauguración.

tros cuadrados y ha supuesto una inversión de 643.684,32 euros. Está situada sobre el aparca-

miento municipal de reciente construcción, entre la comisaría de los Mossos y la calle de Anselm de Riu. Estos equipamientos, la nueva plaza y las escaleras mecánicas que pronto facilitarán su conexión con la calle de Milton forman un ámbito de importante actividad ciudadana.

La plaza es de configuración plana y está conformada por dos plataformas, a las que se puede acceder a pie o a través de dos rampas suaves desde las calles del Romaní y de Anselm de Riu. La plataforma inferior está destinada al uso de personas adultas, y la superior, pavimentada con tierra seleccionada, va equipada con juegos infantiles. Las dos plataformas disponen de mobiliario urbano: bancos de madera, papeleras, pilones de protección, dos fuentes, barandillas de hierro galvanizado y protección para la zona de juegos. Existen además tres hileras de arbolado que completan este nuevo espacio de uso público.

## Nuevo complejo para el juego de la petanca en el Front Fluvial del Raval

El domingo 17 de febrero (11.30), el alcalde, Bartomeu Muñoz, presidirá el acto de inauguración de la nueva sede social del Club de Petanca Can Mariner y de la reforma del complejo para el juego de la petanca que la empresa municipal Gramepark ha habilitado, por encargo del Ayuntamiento, en el Front Fluvial del Raval. Las obras llevadas a cabo en los últimos meses han transformado el espacio que en los últimos años ya venía siendo usado por el Club Petanca Can Mariner en un nuevo complejo deportivo municipal de 16 pistas para el juego de la petanca más un edificio de 150 metros cuadrados totalmente acondicionado para ser centro de reunión de los socios y simpatizantes de dicha entidad local. El conjunto queda integrado en el parque público de la primera fase del Front Fluvial del Raval y aprovecha un desnivel del terreno para situar unas gradas que sirven tanto para contemplar las competiciones de petanca como para ser zona de descanso y vigilancia junto al espacio ya existente de juegos infantiles.

## Pròximes campanyes de donació de sang

El Banc de Sang i Teixits i l'Ajuntament de Santa Coloma de Gramenet s'han posat com a objectiu augmentar les donacions de sang que es fan al municipi amb la finalitat d'apropar-lo a l'índex de donació que actualment hi ha a Catalunya (prop del 40 x 1.000 donacions per habitant).

Amb aquest objectiu, augmentaran les campanyes de donació de sang que es fan a la plaça de la Vila i es crearan nous punts d'extracció.

Durant el mes de febrer, tothom que hi vulgui col·laborar pot apropar-se el dia 16 de febrer (de 10.00 a 14.00 i de 17.00 a 21.00) al local de la Creu Roja situat a la mateixa plaça de la Vila, i el dia 20 de febrer (de 17.00 a 21.00) al CAP del barri del Fondo.

## Trobada d'exalumnes de l'escola Sagrat Cor

Dintre dels actes de commemoració dels 125 anys de l'arribada a Santa Coloma de les germanes dominiques, el dia 1 de març (18.00) tindrà lloc una trobada d'exalumnes. Per tal d'organitzar una exposició que mostri la història de l'escola, es demana a totes les persones que puguin fer arribar treballs, labors, llibres, bates o qualsevol altre material escolar d'algun exalumne que es posin en contacte amb la direcció de l'escola i ho comuniquin abans del 22 de febrer per correu electrònic a l'adreça [direccio.sagratcor@anunciatacat.org](mailto:direccio.sagratcor@anunciatacat.org).

## Exposició sobre la història de la FECAC

Dins dels actes commemoratius del Dia d'Andalusia, el 21 de febrer (20.00) s'inaugurarà, al Centre d'Art Contemporani Can Sister, l'exposició "25 años de FECAC".

La Federació de Entidades Culturales Andaluzas en Cataluña (FECAC) va néixer el 1982 amb l'objectiu de promocionar el coneixement de la cultura andalusina. Ara presenta a Can Sister una exposició retrospectiva que recull els esforços d'entitats culturals i personalitats que han fet possible aquest projecte col·lectiu. Moltes d'elles són colomenques.

La mostra es podrà visitar de dimarts a divendres de 17.00 a 21.00, dissabtes d'11.00 a 13.30 i de 17.00 a 21.00 i diumenges d'11.00 a 13.30.



## Uns 170 comerços del Fondo ja participen en un pla pilot per millorar el civisme al barri

**E**l 12 de febrer es va presentar al barri del Fondo el pla pilot d'agents cívics, l'objectiu del qual és informar i conscienciar comerciants i ciutadans sobre la importància de fer un bon ús de l'espai públic, millorar la neteja viària dels carrers i evitar les actituds incíviques. La iniciativa està impulsada per l'Ajuntament, amb la col·laboració de l'ACI i Fondo Comerç, i és la primera d'un seguit d'actuacions que es realitzaran durant aquest any. El Fondo és un dels barris que acull un nombre més elevat de ciutadans extracomunitaris de Santa Coloma, i la funció dels agents cívics és la de donar a conèixer a comerciants i veïns quins són els drets i deures a casa nostra. El comerç és un actor fonamental en la vida d'aquest barri. És per això que la campanya que s'inicia s'adreça en bona mesura als comerciants, als quals s'assessora i

facilita informació en temes d'eliminació de residus i de neteja.

Actualment, cada dissabte, en un punt d'informació a la plaça del Rellotge, els agents cívics informen sobre les bones pràctiques de civisme per mantenir la ciutat neta i respectar el medi ambient. Entre setmana, aquests agents, en parelles, informen els comerços del Fondo. Fins ara ja han visitat uns 170 establiments. En 15 dies, aquesta tasca s'estendrà al barri Llatí i al de Can Mariner. També s'instal·laran dos punts d'informació més, un a l'entorn del Mercat Sagarra, cada dilluns, i un altre a l'entorn del Mercat del Singuerlín, cada dijous, coincidint amb els encants setmanals. Durant el 2007, a Santa Coloma es van recollir unes 2,5 tones de paper i cartró, 1,2 tones de vidre i quasi 700.000 quilos d'envasos als contenidors de recollida selectiva.

## Jornades de portes obertes als centres docents

En poques setmanes començarà el procés de preinscripció per al curs escolar 2008-2009. Per aquesta raó, durant els pròxims dies, els centres docents obriran les portes a les famílies perquè puguin visitar les seves instal·lacions i informar-se dels serveis, l'organització i el projecte educatiu que ofereixen.

El calendari de les jornades de portes obertes d'enguany serà el següent:

- Centres d'educació infantil i primària (CEIP): 26 i 27 de febrer.

- Instituts d'educació secundària (IES): 27 i 28 de febrer.

- Educació postobligatòria: 8, 9 i 10 d'abril (excepte el batxillerat artístic de l'IES Ramon Berenguer, 1 i 3 d'abril).

- Llar d'infants (educació infantil, primer cicle): 28 i 29 d'abril.

- Formació d'adults: 12 i 13 de març. L'horari de visita és diferent en cada centre, i per tant es recomana trucar-hi abans.

Per a més informació, cal adreçar-se als centres docents públics de la ciutat i a l'Oficina Municipal d'Escolarització de l'Ajuntament, ubicada al Servei d'Educació:avinguda d'Anselm de Riu, 125; telèfons: 93 462 40 58, 93 462 40 62 i 93 462 40 69).

## Concert de La Locomotora Negra a l'Auditori

La Locomotora Negra obrirà la Temporada Musical de l'Auditori Can Roig i Torres (carrer de Rafael Casanova, 5) el dissabte 16 de febrer (21.00). Es tracta d'una de les formacions de jazz més antigues a casa nostra. Actualment la formen 16 components, i el seu estil s'orienta al jazz negre en les seves vessants més populars.

Amb La Locomotora Negra s'inicia un cicle de concerts, que s'allargarà fins al mes de juny, protagonitzat per músics i formacions de reconegut prestigi.

El preu de les entrades és de 15 euros. Les localitats són a la venda a les taquilles de l'Auditori dues hores abans de l'audició, i de manera anticipada, a les oficines de Caixa Catalunya, al Tel·lentrada (902 10 12 12) i a Internet ([www.telentrada.com](http://www.telentrada.com)). Hi ha descomptes per a joves, discapacitats, jubilats i alumnes de l'Escola de Música.

## SÀBER

### Neix una xarxa ciutadana de valors i missatges positius

Un total de 192 persones a títol individual i 40 entitats formen ja part de la Xarxa de Transmissió de Valors i Missatges Positius, una xarxa ciutadana de colomencs i colomenques que volen afermar els valors que configuren un veritable pacte de ciutat per a la convivència.

Aquesta xarxa treballa amb un triple compromís: primer, transmetre informació veraç, objectiva i contrastada amb relació a les percepcions negatives i els estereotips que dificulten la convivència; segon, dur a terme activitats de sensibilització, com ara tallers itinerants de convivència per a entitats i grups veïnals, i tercer, servir de recurs per a tots aquells ciutadans i col·lectius que vulguin aprofundir el treball per a la convivència als barris.

Tothom que estigui interessat en una ciutat oberta i plural, a treballar per al civisme i la convivència, pot apuntar-se a la Xarxa de Transmissió de Valors. Més informació, a [www.gramenet.cat/xarxavalors](http://www.gramenet.cat/xarxavalors) o a [xarxavalors@gramenet.cat](mailto:xarxavalors@gramenet.cat) (tel. 93 466 39 40).

## El Ayuntamiento adopta medidas de emergencia para ahorrar agua

**E**l Ayuntamiento ha puesto en marcha medidas de emergencia para contrarrestar la situación de sequía que se vive en toda Cataluña. Actualmente, los pantanos que abastecen municipios como Santa Coloma se encuentran al 22 por ciento de su capacidad, situación que ha provocado que la Agencia Catalana del Agua decretara, el pasado 4 de febrero, la entrada en vigor del estado de excepcionalidad 2 del sistema Ter-Llobregat. Ante este hecho, la Junta de Govern Local ha acordado unas medidas excepcionales y de emergencia para el consumo de agua de la ciudadanía y de los servicios municipales.

### Medidas para la ciudadanía

—Se prohíbe llenar piscinas de uso privado y el riego de jardines y huertos particulares con agua apta para el consumo humano.

—Se prohíbe cualquier uso de las instalaciones municipales, contadores, bocas de riego, etc., para finalidades lúdicas, recreativas, deportivas, fiestas escolares, casals de

verano, fiestas de barrio y riegos por parte de los particulares, asociaciones de vecinos, etc., sin el oportuno consentimiento municipal. Excepcionalmente situaciones de emergencia.

—Se prohíbe la limpieza de vehículos particulares con manga, la limpieza de aceras de calles y cualquier otra circunstancia que implique el uso del agua de boca.

—Se prohíbe la utilización de agua apta por el consumo humano de la red pública en actuaciones de obras de construcción y grandes rehabilitaciones de viviendas.

### Para los servicios municipales

—Prohibición de destinar agua potable para el riego de parques y jardines, zonas verdes y deportivas; el riego de viales, calles, senderos y aceras, estanques y fuentes, entre otros.

—Queda prohibida la utilización de agua potable en las fuentes ornamentales.

—No se llenarán las piscinas públicas. Únicamente se autoriza la recuperación de las pérdidas por evapo-



Imágenes como ésta han sido poco frecuentes en los últimos meses en nuestra ciudad.

ración de las piscinas de uso público en el bien entendido que éstas cuentan con un sistema de recirculación.

—Se prioriza el soporte de las infraestructuras municipales por el riego con agua freática en el mantenimiento del patrimonio verde urbano y forestal bajo la coordinación del Departament de Parcs i Jardins y el Servei de Medi Ambient.

La Policía Local y los Mossos d'Esquadra velarán por el cumplimiento de estas medidas, que también están en [www.gramenet.cat](http://www.gramenet.cat).

Actualmente, Santa Coloma dispone

de un Programa de Aprovechamiento de aguas freáticas propio, gracias al cual se aprovechan unos 200 millones de litros de agua de la capa freática, mediante los pozos que funcionan durante todo el día. Estas aguas están destinadas a la limpieza de calles, el riego del parque fluvial del Besòs, el parque y el lago de Can Zam, el Recinto de Torribera y la zona forestal, entre otros espacios. De hecho, Aguas de Barcelona ha seleccionado a Santa Coloma como ejemplo para exportar a otras localidades del buen aprovechamiento de aguas freáticas.

## BREUS

### ■ Campionats al centre juvenil Relotge XXI

El CRIJ Relotge XXI organitza avui, 15 de febrer (de 18.00 a 21.00), un campionat de tennis de taula. El preu d'inscripció és d'1 €, i hi ha dues categories, de 12 a 16 anys i de 17 a 24 anys. A més, els dies 21 i 22 de febrer, respectivament, es duran a terme els campionats de PS2 per a Pro Evolution Soccer 8 i Sing star. El preu és el mateix i les categories també. Més informació, al carrer del Relotge, 21 (tel. 93 392 10 46) i a [relotgexxi@yahoo.es](mailto:relotgexxi@yahoo.es).

### ■ Se prepara la cena de mujeres

La Coordinadora de Dones ha programado para el 7 de marzo la tradicional cena de mujeres. Las interesadas deberán dirigirse a los diferentes locales de las asociaciones de mujeres de la ciudad o a la misma Coordinadora, en la calle de Lluís Companys, 9 (nuevo Centre Cívic del Riu), de 18.00 a 19.00 horas de lunes a jueves. El precio es de 30 euros.

### ■ Talleres de sevillanas y manualidades

El Grupo de Mujeres Yoga Kundalini (Dalmau, 25; tel. 671 03 43 10) empezará en marzo unos talleres de sevillanas (lunes de 18.00 a 19.00), manualidades (jueves de 17.00 a 18.00) y metafísica (jueves de 21.00 a 22.00). Se hacen además otros talleres de *tai-chi*, yoga, danza del vientre y crecimiento y amistad.

### ■ Xerrada sobre projectes juvenils

"Les iniciatives juvenils: una oportunitat per finançar les idees dels joves". Aquest és el títol d'una xerrada que tindrà lloc el dia 18 (19.00) al Mas Fonollar (c. Sant Jeroni, 1-3), organitzada pel Centre Europa Jove, sobre oportunitats de finançament de projectes juvenils. L'entrada és gratuïta, però cal fer reserva prèvia.

### ■ Talleres en El Fondo

Aún quedan plazas en los talleres de yoga, esmalte al fuego y *pachwork* del Centre Cívic del Fondo. Más información, en la calle de Wagner, 19, de 16.00 a 21.00.

## Comencen les projeccions de la Mostra de Cinema Solidari

**E**ls dies 20, 21, 22 i 23 de febrer tindrà lloc la Mostra de Cinema Solidari, que coincidirà amb la III Trobada de Joves i Cooperació, a diversos indrets de la ciutat. El director convidat és Gerardo Olivares, un home que des de 1991 s'ha dedicat a la direcció de documentals i ha fet sèries de TV. Les properes projeccions són aquestes: *Shorok*, de Yolanda Olmos (Can Sisteré, dia 20 a les 20.00); *14 km*, de Gerardo Olivares (IES Can Peixauet, dia 21 a les 12.00 i a les 18.30), i *Sin destino*, de Lajos Koltai (IES Numància, dia 21 a les 15.30). La propera setmana informarem de la resta de la programació.

## La Junta de Govern Local acuerda hacer cinco nuevos aparcamientos

**L**a Junta de Govern Local aprobó el pasado 5 de febrero encargar a la empresa municipal Gramepark la redacción de cinco nuevos proyectos de aparcamientos subterráneos en otros tantos puntos de la ciudad. Por este acuerdo, antes del año 2011 se crearán aproximadamente 800 nuevas plazas de aparcamiento para vehículos, que estarán distribuidas, bajo suelo público, en los siguientes lugares:

1. Calle de Mn. Camil Rossell, entre la plaza de la Església y la calle de

Irlanda, con una capacidad aproximada de 200 plazas.

2. Avenida dels Banús, entre las calles de Roselles y de Angel Guimerà, para unos 250 vehículos.

3. Avenida del Puig Castellar, entre la calle de América y la avenida de la Pallaresa, para unas 225 plazas.

4. Calle de Galicia (donde se prevé crear una nueva plaza en la superficie), para 35 vehículos.

5. Barrio de Can Franquesa, en la calle de Còrdova se creará un aparcamiento de unas 60 plazas.

### Aula de la Gent Gran

"La creació poètica". Aquest és el títol de la propera xerrada de l'Aula d'Extensió Universitària de la Gent Gran, que organitza el Centre Excursionista Puigcastellar i que tindrà lloc el **20 de febrer** (17.30). El ponent serà Vicenç Llorca, reconegut i prestigiós escriptor colomenc.

Lloc: Museu Torre Balldovina, plaça de Pau Casals, s/n.

### Tertúlia literària

El periodista i escriptor colomenc Joan Tudela serà el convidat especial de la propera tertúlia literària de l'Àrea Cultural Oriol, que dirigeix Carme Catà. L'acte tindrà lloc el dilluns **18 de febrer** (21.00). Per raons d'aforament i seguretat, les places són limitades.

Preu: 5 euros. El límit per fer la reserva acaba avui, dia 15.

Lloc: carrer Nou, 4.

Telèfon: 93 385 30 05.

### Voluntariat per la Llengua

El CNL L'Heura, a través del programa Voluntariat per la Llengua, posa en contacte persones que volen practicar el català amb persones que volen dedicar unes hores del seu temps a ajudar-les a practicar-lo. Els voluntaris lingüístics han de dedicar una hora setmanal durant 10 setmanes a trobar-se amb la persona o les persones assignades. Informació: al tel. 93 385 14 61, de 9 a 13.30, a l'adreça electrònica [vxl.heura@cpln.cat](mailto:vxl.heura@cpln.cat) i a la pàgina [www.vxl.cat](http://www.vxl.cat).

### Formació ocupacional

TAU iniciarà properament accions formatives subvencionades per a

### Farmàcies

- **Divendres 15**  
Milà i Fontanals, 27 / Av. de Francesc Macià, 29
- **Dissabte 16**  
Irlanda, 104 / Mn. Jaume Gordi, 8
- **Diumenge 17**  
Ptge. d'en Caralt, 22 / Perú, 28
- **Dilluns 18**  
Sant Carles, 42 / Av. dels Banys, 34
- **Dimarts 19**  
Florència, 45 / Av. de la Generalitat, 131
- **Dimecres 20**  
Roselles, 31 / Amèrica, 2
- **Dijous 21**  
Valenti Escalas, 7 / Còrdova, 47
- Aquestes quatre farmàcies obren cada dia de 9 a 22 h: rambla de Sant Sebastià, 24; Milà i Fontanals, 27; Valenti Escalas, 7, i passatge d'en Caralt, 22.



## Darrera classe magistral sobre la sardana i el seu context cultural

**E**l dijous 21 de febrer (21.00) tindrà lloc la darrera classe magistral del cicle organitzat al voltant del pubillatge sardinic. "La sardana dansa: etnomusicologia" és el títol de la conferència que impartirà el professor Jaume Ayats a l'Auditori Can Roig i Torres. Ayats tractarà des d'una vessant teòrica el món de la música tradicional catalana, la dansa i el seu context. La seva intervenció girarà entorn de la sardana com a dansa i de tot allò que n'ha derivat segons el context social i històric en cada moment. Serà una forma molt amena i il·lustrativa de conèixer el substrat d'aquesta manifestació pròpia del país.

treballadors en actiu d'aquests àmbits: paqueteria i embolcalls per a regal (dilluns i dimecres de 14.30 a 16.30), atenció al client i qualitat en el servei (dilluns i divendres de 15.00 a 16.45) i legislació i normativa del nou Pla general comptable (dimarts i dijous de 20.15 a 22.15) Informació: rambla de Sant Sebastià, 38-40. Telèfon: 93 386 26 97.

### Concert

Dins de la programació Concerts de Joves Intèrprets, avui divendres, **15 de febrer** (21.45), Marta Saura (violí), Júlia Palao (violoncel) i Natalia

Preibsch (piano) interpretaran obres de S. Rachmaninov i S. Brons. Després, el Sextet d'Acordions, format per Carlos Busto, Víctor Gómez, Sergi Llonch, Cecília Blanes, Laura Bosch, Carlos Randino i Josep Vila interpretarà obres de M. Seiber, F. Reini, W. Jacobi i A. Piazzolla. Lloc: Auditori Can Roig i Torres, carrer de Rafael Casanova, 5.

### Sardanes

El diumenge **17 de febrer** (12.00) hi haurà una ballada de sardanes, amenitzada per la Cobla Premià. Lloc: plaça de Catalunya.

## Les drogues, tema dels tallers de salut per a mares i pares

**L**a tercera edició del programa Aula de Salut de Mares i Pares, organitzat pel Servei de Salut Pública de l'Ajuntament, ofereix dos tallers per els propers dies: el 20 de febrer (17.15, CEIP Rosselló Pòrcel) es tractarà el tema "Com treballar la prevenció davant les drogues", i el 28 de febrer (18.30, IES Ramon Berenguer) el taller girarà al voltant del tema "Li he trobat un porro a la butxaca, què faig?" Tots els pares i les mares interessats estan convidats a participar-hi, siguin els seus fills alumnes del centre on té lloc l'activitat o no. Per a més informació, podeu fer les vostres consultes al telèfon de l'Ajuntament 93 462 40 00, ext. 3074.

Organització: Patronat pro Aplec / Amics de la Sardana del CEP.

### L'Hora del Conte

Torna L'Hora del Conte a la Biblioteca Can Peixauet (av. de la Generalitat, 98-100), el **20 de febrer** (18.00), Julia Rodríguez llegirà *El pequeño ruiseñor* i a continuació hi haurà un taller de manualitats. D'altra banda, el **dia 21** (18.00), a la Biblioteca Central (jardí de Can Sisteré, s/n), Sílvia Barragán narrarà *Històries de les mil i una nits: Aladí i la llàntia meravellosa*.

### Flamenco

El Centro Cultural Andaluz Raíces del Sur celebrarà una velada flamenca el **dia 16** (22.00) a la que assistirà el Centro Cultural Extremeño Sant Adrià con sus cuadros de baile. Al cante estaràn Estrellita de Gracia, Carmen Nevado y el coro de Raíces del Sur, y a la guitarra, Justo Fernández. Lloc: Centre Cívic de Can Franquesa, calle de Menorca, s/n.

### Excursión a Huelma

Del **19 al 23 de marzo**, la Casa de Huelma organitza un viatge a esta localidad jienense.

Precios: socios (ida y vuelta), 84€; no socios, 94€ (sólo ida o vuelta, 64€). Informació: calle de Sants, 52.

### Edicte

El Ple de l'Ajuntament, en la sessió del dia 4 de febrer d'enguany, va aprovar el plec de condicions per a l'adjudicació, en règim de compravenda, d'habitatges de protecció oficial destinats a persones amb mobilitat reduïda i amb necessitat d'habitatge adaptat.

L'esmentat expedient s'exposa al públic per un termini de vint dies, comptats des de l'endemà de la publicació d'aquest edicte al Butlletí Oficial de la Província, per tal que els interessats puguin presentar les al·legacions que estimin adients. Si en aquest termini no es presenta cap al·legació, l'acord d'aprovació inicial esdevindrà definitiu.

### L'informa

Publicació setmanal.  
Edita: Ajuntament de Santa Coloma de Gramenet  
Realitza i imprimeix: Servei de Premsa i Comunicació  
<http://www.gramenet.cat>  
Adreça electrònica: [morillo@gramenet.cat](mailto:morillo@gramenet.cat)  
Adreça: plaça de la Vila, 1  
Tel. 93 462 40 13 (Servei de Premsa) i 93 462 40 00 (Ajuntament)  
Correcció en català: L'Heura  
DL B-38.194/91.  
Paper ecològic 100%