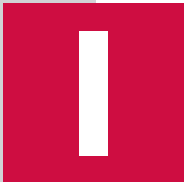


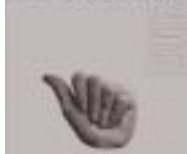


L'AJUNTAMENT

FULL  
INFORMATIU  
MUNICIPAL

EXPOCOLOMA

2



## L'Expocoloma, al parc d'Europa

La XV Expocoloma continua celebrant-se durant el cap de setmana al parc d'Europa.



3

## Més patrimoni artístic

Viatge, l'escultura de Dalmau-Górriz, és al cementiri Nou des de la Festa Major.

**Se construirán dos edificios de viviendas y el nuevo templo irá entre ambos**

# Empiezan los derribos de la iglesia de Santa Rosa, donde se construirán 32 viviendas para los afectados de la L9

*La guardería, la Asociación de Vecinos y el Dispensario ya se han trasladado*

En los últimos días han comenzado los trabajos de demolición de la iglesia de Santa Rosa, en cuyo solar se construirán 32 viviendas para realojar a familias afectadas por la próxima construcción de la estación de la línea 9 de metro (L9). La obra, que corre a cargo de la empresa pública Regesa, tiene un presupuesto que sobrepasa los cuatro millones de euros.

Los trabajos de demolición han comenzado en el interior del templo. Previamente las tres dependencias anexas se habían trasladado: la guardería laboral, a la nueva guardería pública Els Pins; la Asociación de Vecinos, a un local de Re-

gesa de la calle Dalt dels Banús; y el Dispensari de Alcoholisme y Altres Toxicomanies, al Centre Cívic del Raval (ver el número 883 de L'AJUNTAMENT INFORMA).

La finca afectada es propiedad de la Iglesia Católica, está situada en la avenida dels Banús, 80-108, y tiene una superficie de 1.230 metros cuadrados.

El pasado 22 de mayo, el Ayuntamiento de Santa Coloma de Gramenet y el Arzobispado de Barcelona firmaron un convenio, en el que se establecía la permuta de este terreno para que el Ayuntamiento pudiera construir 32 viviendas protegidas para los afectados por la construcción de la línea 9 de metro (uno de los pisos será para el rector), un centro de

culto, 82 plazas de aparcamiento y 32 trasteros.

Habrà además un local de tipo comercial y otro municipal (aquí se ubicará la Asociación de Vecinos).

La modificación puntual del Pla general metropolità, que hará posible este proyecto, se aprobó definitivamente el pasado 25 de junio.

De forma concreta, la propuesta contempla la edificación de dos bloques de viviendas perpendiculares a la avenida dels Banús y a la calle de Dalt dels Banús (la iglesia se sitúa entre ambos). Uno de los bloques tiene planta baja con altillo y 6 plantas de pisos. El otro tiene 5 plantas de viviendas. El aparcamiento ocupa dos plantas subterráneas.

## El día 22 comenzaran les obres de desmuntatge de les torres d'alta tensió al parc fluvial del Besòs

L'empresa Fecsa-Endesa iniciarà el dia 22 la primera fase de les obres de desmuntatge de les torres de la línia elèctrica d'alta tensió al riu Besòs. El tram d'actuació és el que està situat entre l'estació de l'esmentada empresa, Can Zam i el pont Vell de Santa Coloma. Per aquesta raó, el parc fluvial, al llarg de tot aquest tram, romandrà tancat fins al dia 30 d'octubre. A partir d'aquesta data, les obres continuaran, en una segona fase, fins al pont del Molinet i la desembocadura del Besòs.

El desmuntatge de les torres esdevé una millora indiscutible del medi ambient a la ciutat i és la culminació d'un procés endegat fa anys. La millora de les condicions ambientals del parc fluvial són,



d'altra banda, també innegables. Aquesta obra, finalment, suposarà la

consecució d'un nou objectiu en el camí de la sostenibilitat.

### Joan Carles Mas, president del Consell Comarcal del Barcelonès

Per primera vegada, un regidor colomenc accedeix a la presidència d'un organisme supramunicipal. El tinent d'alcalde de Recursos Interns, Promoció Econòmica i Comerç, Joan Carles Mas, ha substituït l'alcalde de Badalona, Maite Arqué, com a president del Consell Comarcal del Barcelonès.

Aquest organisme, que agrupa els municipis de Barcelona, l'Hospitalet de Llobregat, Badalona, Santa Coloma de Gramenet i Sant Adrià de Besòs, està format per 39 representats. Santa Coloma en té cinc. Els quatre representants colomencs que acompanyen Joan Carles Mas al Consell Comarcal són els també regidors Manuel Dobarco, Loli Gómez, Manel Olivés i Miguel Yzaguirre.

### Expocoloma conjuga actividades lúdicas y de promoción comercial en el parc d'Europa

**E**l parc d'Europa acoge durante este fin de semana la XV edición de la feria multisectorial Expocoloma. A lo largo de cuatro días —la feria fue inaugurada ayer— esta muestra será el punto de atracción de la comarca con numerosos actos lúdicos que complementan la oferta comercial de los expositores. El recinto ferial ocupa 25.000 m<sup>2</sup>, la práctica totalidad del parque. De éstos, 7.500 m<sup>2</sup> corresponden a stands y espacio de exposición, que ocupan 148 empresas e instituciones.

El programa de actividades ofrece una gran oferta. Esta tarde está prevista la realización de un campeonato de lanzamiento de

penaltis organizado por la UDA Gramenet. Mañana, sábado (10 h.) se dará la salida a la II Travesía de Coches de Época, que finalizará en Sabadell. Por la tarde (17 h.) tendrán lugar la muestra de *puntaires*, las simultáneas de ajedrez, el concurso de enhebradoras de agujas y la semifinal del primer concurso de cortadores de jamón. El domingo, a partir de las 11 h., tendrá lugar una exposición canina de belleza y la primera marcha popular de *mountain-bike* "La Ibérica". Durante todo el fin de semana se sucederán las actuaciones musicales en el escenario central.

El horario de Expocoloma es de 10 a 14 y de 17 a 22 h.

### Voluntaris per la Llengua

El Centre de Normalització Lingüística L'Heura ha iniciat la campanya Voluntaris per la Llengua amb l'objectiu de promoure el català com a llengua d'acollida. Qui parli habitualment català i vulgui dedicar una hora a la setmana a conversar en aquesta llengua amb una persona que l'està aprenent, pot trucar al telèfon 93 385 14 61 (de 9 a 13.30 h i de 15.30 a 17.30 h) o bé passar per l'estand del CNL L'Heura a l'Expocoloma.

### Homenaje a las víctimas chilenas

Bajo el título de "1973-2003: 30 años de golpe de estado en Chile", el Col·lectiu Perplexitat celebrará un acto en recuerdo de las víctimas de la dictadura el día 26 (19 h) en Can Sистерé.

### 63 entitats van participar en l'ofrena floral a la senyera

**U**n total de 63 entitats ciutadanes van participar en l'ofrena floral a la senyera el passat Onze de Setembre. Són aquestes: Ajuntament de Santa Coloma de Gramenet, Policia Local, Institut Municipal d'Esports, Escola Municipal de Música Can Roig i Torres, Defensor del Ciutadà, Àrea Cultural Oriol, Casal d'Amistat amb Cuba José Sánchez, Partit Popular de Catalunya i Noves Generacions, Club Ornitológico de Santa Coloma, Asociación Cultural Rociera Al Alba, Casal de Gent Gran Albert Francàs, Cercle Filatèlic de Santa Coloma, Penya Barcelonista Gol 3000, Associació de Puntaires de Santa Coloma, Colla de Trabucaires, Entitats del Casal de la Guinardera, Agrupació de Veïns del Districte VI (Fondo), Associació Cultural La Colmena, Casa de Aragón Virgen del Pilar, Partit dels Socialistes de Catalunya (PSC-PSOE), Joventut Socialista de Catalunya (JSC), Airiños da Nosa Galicia, Unió General de Treballadors (UGT), Agrupació del Comerç i la Indústria (ACI), Amic del Malalt Mental (AM.MA.ME), Club de Petanca Santa Coloma, Convengència i Unió (CiU) Grup de Dol ASED, Hermandad Rociera San Rafael Arcángel, Hermandad Rociera Los Varales, Casa Regional Extre-

meña, Iniciativa per Catalunya-Verds (IC-V), Centre Excursionista Puigcastellar, Casa de Málaga, Esquerra Unida i Alternativa (EUIA), Club de Futbol Calaf Gramenet, Hermandad Rociera Andaluza Las Marismas, Asociación Cultural Andaluza Coro Rociero Colomense, Associació de Jubilats i Pensionistes del Centre Cívic del Fondo, Peña Cultural Andaluza Gente del Pueblo, Associació de Veïns de Santa Rosa, Club Ciclista Colomenc, Hermandad Nuestra Señora del Rocío de Santa Coloma, Federació d'Associacions de Veïns de Santa Coloma (FAVGRAM), Grup de Dones del Llatí, Associació de Veïns del Raval, secció sindical de la UGT de l'Ajuntament de Santa Coloma, Centro Cultural Andaluz Amigos de Tharsis, Grup d'Art Els Coloristes, FS Ràpid Santa Coloma, Associació de Veïns del Centre, Patronat pro Aplec-Amics de la Sardana del CEP, FS Marfil Santa Coloma, Colonia Egabrense, Penya Barcelonista Santa Coloma de Gramenet, UDA Gramenet, Centre Bangladesh, Coordinadora de Jubilats i Pensionistes, Raïces del Sur, Coordinadora de Dones, Club Escuela Artística Gramenet, Esquerra Republicana de Catalunya (ERC), Colla de Castellers de Santa Coloma.



### El nou complex esportiu de Can Zam tindrà serveis de qualitat

**E**l nou complex esportiu municipal de Can Zam comptarà amb una piscina de 25 x 16,6 metres (412,5 m<sup>2</sup>) i un profunditat

d'1,8 m) i una altra, complementària, de 8,5 x 16,6 m. Hi haurà, a més, sala de musculació, sales d'activitats dirigides, diversos vestidors, banys de vapor, saunes, sala de màquines, zona de massatges i bellesa, infermeria, etc.

La nova instal·lació tindrà capacitat per a 7.000 abonats. La superfície total del complex serà de 5.540 m<sup>2</sup> i el pressupost de l'obra supera els cinc milions d'euros. Tal com es pot apreciar a la fotografia de dalt, l'alcalde, Bartomeu Muñoz, va presidir el passat 6 de setembre, dins dels actes de la Festa Major d'Estiu, la col·locació de la primera pedra del nou complex esportiu de Can Zam.

### La UDA Gramenet se enfrontarà al Barça en la Copa del Rey

La UDA Gramenet se enfrontarà al FC Barcelona en la primera eliminatòria de la Copa del Rey, que se jugarà a partido único en el Nou Camp Municipal el 7 de octubre. El Barça jugarà en Santa Coloma con todas sus estrellas: Ronaldinho, Kluivert, Saviola, Puyol, etc.



## 'Viatge', nou conjunt escultòric al cementiri municipal

**E**l cementiri municipal compta, des del dia 8, amb una obra escultòrica que complementa les millores fetes els darrers anys per dignificar i ampliar el recinte. Es tracta d'una instal·lació artística que ha estat feta, per encàrrec de l'Ajuntament, pels escultors catalans Lidia Górriz i Jordi Dalmau (tots dos a la fotografia). El conjunt, anomenat *Viatge*, està format per peces simbòliques com les antigues portes de ferro del cementiri vell, i també destaca una fletxa d'acer

inoxidable, de set metres d'alçada, que apunta al cel. A causa de la seva ubicació i de les dimensions, aquesta escultura es pot veure des de qualsevol punt de l'entorn, per la qual cosa ja esdevé un nou element identificatiu de la ciutat.

L'acte de descobriment del monument el va presidir l'alcalde, Bartomeu Muñoz, que va felicitar els artistes i també va agrair als representants de CONS-TE, concessionària dels serveis del cementiri, la bona gestió que realitzen.

## Informadors municipals de tot l'Estat es trobaran a la Torribera

**E**l 25 de setembre, el Recinte Torribera acollirà les III Trobades d'Atenció Ciutadana, on es preveu l'assistència de 150 professionals de tot l'Estat. Per tercer any consecutiu, l'organització és a càrrec de l'Ajuntament de Santa Coloma, amb la col·laboració de la Diputació de Barcelona i l'Agència Catalana de Certificació. L'objectiu de la jornada és posar en comú les diferents experiències d'atenció ciutadana per aconseguir una administració més eficaç i propera al ciutadà. L'eix principal serà el debat sobre

els sistemes d'atenció no presencial, com els tràmits mitjançant Internet o l'atenció telefònica. Responsables dels ajuntaments d'Irún, Alcobendas i Barcelona explicaran les seves experiències en aquest àmbit.

Enguany, la convocatòria s'ha obert fora del territori català a causa de les nombroses demandes rebudes. L'alcalde de Santa Coloma, Bartomeu Muñoz, i la diputada del Parlament de Catalunya, Teresa Serra, clausuraran aquesta jornada de treball dels informadors municipals.

### Edicte

De conformitat, amb els articles 59.4 i 61 de la Llei de règim jurídic de les administracions públiques i del procediment administratiu comú, es comunica a les persones que es relacionen a continuació, ja que no ha estat possible la notificació en el seu últim domicili conegut, que en data 1 de juliol de 2003 es va publicar al BOP núm. 156, l'anunci en el qual s'informava que la llicència d'alcaldia de Serveis Territorials i Municipals d'aquest Ajuntament, en resolució de data 29 de maig de 2003, va aprovar inicialment l'Estudi de detall d'ordenació d'edificis unifamiliars adossats en filera que inclou la parcel·lació de les finques situades al carrer de Washington, núms. 23, 25 i 27 d'aquesta ciutat, per tal que en un termini de VINT DIES, comptats des de la publicació d'aquest edicte al BOP, puguin presentar les al·legacions que estimin adients:

- Sr. Antonio Gonzalez Linares, c. Cristófor Colom, núm. 28-30, Santa Coloma de Gramenet.
- Sr. Guillermo Ocaña Castro, c. Cristófor Colom, núm. 20, Santa Coloma de Gramenet.
- Sr. Ramón Romero Samjuan, c. València, núm. 567, Barcelona.
- Sr. Pedro Rodes Rueda, c. la Plata, núm. 15, Santa Coloma de Gramenet.

### ■ Trobada i festa solidària

El dia 20 (17.30 h) tindrà lloc, al Mas Fonollar (carrer de Sant Jeroni, 1-3), la trobada d'intercanvi d'experiències de solidaritat de 2003. Hi haurà una taula rodona, moderada per Montserrat Redon, i la xerrada "Entre salvatges i víctimes: la imatge d'Àfrica als mitjans de comunicació", a càrrec de l'antropòleg Gustau Nerin, representant del Centre d'Estudis Africans. A les 22 h començarà una festa amb l'actuació del grup musical Malaia.

### ■ Conferència inaugural del curs escolar

El 25 de setembre (18 h), al Museu Torre Balldovina, tindrà lloc la conferència inaugural del curs 2003-2004 del Consell Escolar Municipal. "La nostra població es transforma: anàlisi de les migracions internacionals" és el tema que tractaran Andreu Domingo, sotsdirector del Centre d'Estudis Demogràfics, i Esperança Esteve, comissionada del Pla per la convivència.

### ■ Cursos de català per a adults

Les persones interessades a aprendre català encara poden preinscriure's als cursos de català per a adults que organitza el CNLL 'Heura. Aquests cursos començaran a l'octubre i acabaran al febrer. Les classes són d'hora i mitja i es fan dos cops per setmana, en horari de matí, tarda o vespre. També es fan cursos a distància de nivell intermedi i de suficiència i aquest any, a més, hem organitzat un curs intensiu de nivell bàsic. Les titulacions, tant en la modalitat presencial com en la modalitat a distància, són oficials i equivalents a les de la Direcció General de Política Lingüística (abans Junta Permanent de Català). Per fer la preinscripció, heu de venir a l'estand que el CNLL 'Heura ha muntat a la fira Expocoloma, de divendres a diumenge, de 10 a 14 o de 17 a 21 h.

### ■ Relotge XXI: inscripcions al casal infantil

S'ha obert el termini d'inscripcions, per a nens i nenes de 3 a 12 anys, al casal infantil del centre Relotge XXI. Més informació sobre activitats, preus i horaris, al carrer del Relotge, 21, de dilluns a divendres, de 17 a 21 h.

### ■ Classes d'aeròbic

L'associació Esport i Salut organitza classes d'aeròbic al poliesportiu Nou amb els horaris següents: dilluns, dimecres i divendres, de 8 a 9, de 15 a 16 i de 21 a 22 h; dimarts i dijous, de 9 a 10, de 17 a 18 i de 20 a 21 h. Més informació, al poliesportiu Nou, de 10 a 13 i de 17 a 20 h (tel. 93 386 76 08).

### ■ Curso de yoga

La Asociación de Vecinos del Riu hace un curso de yoga los lunes y miércoles. Más información, en la calle de Pompeu Fabra, 22-24 (tel. 93 466 24 52).

### ■ Restauració de mobles

Comencen els cursos de restauració de mobles i altres activitats de l'associació Restaura. Més informació, al carrer del Torrent, 1 (tel. 93 386 57 41).

## SERVEIS

### El termini d'inscripcions a les escoles d'adults acaba el dia 26

Les escoles de formació permanent d'adults són centres públics d'ensenyament oberts a la població interessada a preparar-se acadèmicament i donar sortida als seus interessos lúdics i culturals. A les seves aules es dona formació en aquests nivells: alfabetització (aprendre a llegir i escriure), neolectors (les persones saben llegir i escriure i ho volen perfeccionar), certificat (aprenentatge progressiu per assolir una formació bàsica), graduat en educació secundària (titulació bàsica del sistema educatiu actual). A les escoles d'adults també es treballa en la preparació d'aquestes proves específiques: accés als cicles formatius de grau mitjà (per a majors de 17 anys), accés als cicles formatius de grau superior (per a majors de 20 anys) i accés a la universitat (per a majors de 25 anys amb titulació o sense). Finalment, hi ha cursos monogràfics de castellà i català per a estrangers i diversos tallers. El centre del Singuerlin ofereix ortografia, català oral, càlcul, informàtica, teatre i anglès; i el del Fondo, informàtica, ioga, tai-txi, anglès, ceràmica, fotografia i llenguatge per a sords. El termini d'inscripcions acaba el dia 26. Les persones interessades han d'anar al carrer de Castella, s/n (tel. 93 391 03 06), de 10 a 13 i de 17 a 20 h, o al carrer d'Irlanda, 39 (tel. 93 386 67 32), d'11 a 13 i de 19 a 21 h. Més informació, al Servei d'Ensenyament (Anselm de Riu, 125; tel. 93 462 40 00, ext. 2537), de dilluns a divendres, de 9 a 17 hores.

# QUÈ FEM? / ON ANEM?

## Àrea Cultural Oriol

L'Àrea Cultural Oriol ha obert el termini d'inscripció per als tallers següents: art floral japonès, esmalt, pintura al pastel, labors (punt de creu, calats, etc.), icones bizantines, pintura de figures i teles i treballs en trencadís i fusta. A més hi ha gimnàstica per a adults. **Informació:** carrer Nou, 4-6, de 10 a 13 i de 16 a 19 h. **Telèfon:** 93 385 30 05.

## Formació professional

Durant el mes d'octubre, el Centre d'Innovació i Formació Ocupacional Santa Coloma (CIFO) iniciarà un seguit d'accions de formació continuada amb l'objectiu de proporcionar major especialització als treballadors de diferents ocupacions i oficis. L'empresa on el treballador presta els seus serveis cofinança la formació. Els cursos són gratuïts. **Informació:** els treballadors en actiu, les entitats, les associacions professionals i les empreses interessades poden trucar al telèfon 93 466 58 30.

## Lectura de poemes

El 26 de setembre (20 h), el Museu de Poesia de Catalunya organitza una lectura de poemes amb la participació de Maria Chordà, José Corredor Matheos i l'escriptor colomenc Rodolfo del Hoyo. **Lloc:** sala Maria Aurèlia Capmany del Pati Llimona (Regomir, 3) de Barcelona.

## Velada flamenca

La agrupació cultural i recreativa Raïces del Sur celebrarà una

velada flamenca el **día 20** (22 h.) amb la col·laboració de la Agrupación de Vecinos de Can Franquesa y los cuadros de baile de la entidad.

**Lugar:** Centre Cívic de Can Franquesa, calle de Menorca, s/n.

## Actividades en El Fondo

El Grupo de Mujeres del Fondo ha abierto el plazo de inscripción en las actividades de aeróbic, sevillanas, bailes de salón, manualidades y corte y confección. **Información:** martes y jueves (de 17 a 19 h.), en el centro cívico, en la calle de Wagner, 19. **Teléfono:** 93 462 40 67.

## Cursos en Riu Nord

El Grupo de Mujeres de Riu Nord reinicia sus actividades con estos cursos: alfabetización, manualidades, yoga e informática. **Información:** de lunes a jueves de 17 a 20 horas (Safarejts, 1-3). **Teléfono:** 93 386 36 49.

## Tallers de música

El Centre de Creació Musical Molinet té oberta la inscripció per a tallers de guitarra, baix, bateria, teclats i piano, percussió, saxo, cant, combo, llenguatge musical i harmonia moderna. **Informació:** al telèfon 93 466 54

49 i a l'adreça electrònica [info@centremolinet.com](mailto:info@centremolinet.com).

## Cursos

El programa Santa Coloma Incloure, cofinançat pel Fons Social Europeu i l'Ajuntament de Santa Coloma de Gramenet i gestionat per Grameimpuls, SA, obre el període de sol·licitud per als cursos d'auxiliar d'infermeria de geriatria i auxiliar d'infermeria de disminuïts. Les persones interessades a inscriure-s'hi han de tenir més de 16 anys i figurar a l'OTG com a demandants d'ocupació. **Inscripcions:** fins al 3 d'octubre a Grameimpuls, SA, carrer de Rafala Casanova, 40, de 9 a 14 hores.

## Escola de Ceràmica

L'Escola de Ceràmica té obert el termini de matriculació per al curs 2003-2004 en les especialitats de ceràmica, dibuix i pintura i tallers plàstics per als nens. Totes les matriculacions que es facin a l'estand de l'escola de l'Exposcoloma tindran un 20% de descompte. **Informació:** carrer de les Balears, 67.

## Delta de l'Ebre

La Agrupación de Vecinos del Distrito III (Can Franquesa) organitza una excursió de fin de setmana al Delta de l'Ebre. La salida

está prevista para el **día 11** (8 h.). **Precio:** 63 euros. **Teléfono:** 93 391 66 64.

## Baile tercera edad

El **día 20** (16.30 h.), el Esplai de Jubilados y Pensionistas del Fondo celebrarà un baile amenitzat per el músic Juan Carlos Benzal. **Lugar:** Wagner, 19.

## Activitats a La Colmena

La cooperativa La Colmena té obert el termini d'inscripcions a les classes de manualitats, balls de saló i sevillanes. **Informació:** dilluns, dimarts i dijous, de 18.30 a 20.30 hores, a la plaça de la Vila, 13. **Telèfon:** 93 385 26 82.

## Yoga

El Centre de Cultura Popular del Fondo iniciarà el **día 3 de octubre** unes classes de yoga. **Horario:** los viernes, de 21 a 22 h. **Lugar:** calle de Dalmau, 25. **Teléfono:** 93 392 00 45.

## Aerobic infantil

Esport i Salut fa un grup d'aerobic dirigit a infants de 8 a 14 anys. **Lloc:** poliesportiu Nou. **Inscripcions:** Mn. Jacint Verdaguer, 22-24, de 10 a 13 i de 17 a 20 h (tel. 93 386 76 08).

## Anunci

Del 22 de setembre al 3 d'octubre d'enguany, ambdós inclosos, es podran presentar instàncies per prendre part en el concurs públic per a la selecció d'un tècnic superior per proveir temporalment un lloc de redactor, en règim de funcionari interin, fins a la seva cobertura definitiva pel sistema de selecció preceptiu mitjançant l'oferta pública d'ocupació, o la seva amortització.

Les bases es podran recollir a l'Oficina d'Informació i Atenció al Ciutadà d'aquest Ajuntament, de dilluns a dijous de 8.30 a 18 hores i divendres de 8.30 a 15 hores. Així mateix, estaran exposades al tauler d'anuncis d'aquesta corporació.

## L'AJUNTAMENT INFORMA

Publicació setmanal  
Edita: Ajuntament de Santa Coloma de Gramenet  
Realitza i imprimeix: Servei de Premsa i Comunicació  
<http://www.grame.net>  
Adreça electrònica: [morilloga@gramenet.diba.es](mailto:morilloga@gramenet.diba.es)  
Adreça: plaça de la Vila, 1  
Tel. 93 462 40 13 (Servei de Premsa)  
Tel. 93 462 40 00 (Ajuntament)  
Correcció en català: L'Heura  
DL B-38.194/91. Paper ecològic 100%

## Farmàcies

- **Divendres, 12**  
Anselm de Riu, 24 / Wilson, 43
- **Dissabte, 13**  
Mas Mari, 56 / Mn. Camil Rossell, 67-69
- **Diumenge, 14**  
Irlanda, 53 / Sant Jeroni, 13
- **Dilluns, 15**  
Aragó, 29 / Rellotge, 60
- **Dimarts, 16**  
Milà i Fontanals, 27 / Av. de Francesc Macià, 29
- **Dimecres, 17**  
Mn. Jaume Gordi, 8 / Irlanda, 104
- **Dijous, 18**  
Passatge d'en Caralt, 19 / Perú, 28
- **Aquestes quatre farmàcies obren cada dia de 9 a 22 h:** rambla de Sant Sebastià, 24; Sant Carles, 42; Sant Jeroni, 13; i Milà i Fontanals, 27.

