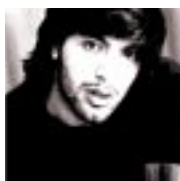




L'AJUNTAMENT



FULL
INFORMATIU
MUNICIPAL



2

El Grec, de nuevo en Santa Coloma

Rafael Amargo protagoniza un espectáculo flamenco en el Sagarra.



3

Mejoras en la vía pública

Los trabajos se llevan a cabo durante los meses de verano.

Por unanimidad de los cuatro grupos políticos: PSC, IC-V, PP y CiU

El Pleno del Ayuntamiento aprueba el Programa de Orientación de los Equipamientos Comerciales

El POEC es una ambiciosa propuesta de ordenación del sector en la ciudad

Por unanimidad de todos los grupos municipales (PSC, IC-V, PP i CiU), el pasado día 25 el Pleno del Ayuntamiento hizo la aprobación inicial del Programa d'Orientació per als Equipaments Comercials (POEC).

El POEC es una ambiciosa propuesta municipal de ordenación del comercio local, que implica adaptar la estructura comercial a las necesidades de los consumidores, elaborar un modelo de comercio para la ciudad y acometer un programa de actuaciones en consonancia con estos objetivos. En su elaboración han participado la Agrupació del Comerç i la Indústria, algunos centros comerciales y comerciantes e industriales a título individual.

La primera parte del documento es una amplia memoria descriptiva de los equipamientos comerciales que tiene Santa Coloma en la actualidad con datos relativos a sus características —globalmente y por distritos—, el impacto del planeamiento urbanístico y de las ordenanzas municipales sobre el sector y los hábitos de compra de las familias colomenses.

Posteriormente se exponen los criterios generales y objetivos del programa, así como las líneas estratégicas. Los servicios y el comercio conforman la base de la economía local; las dos grandes apuestas del POEC, por tanto, son convertir Santa Coloma en un espacio de consumo para sus 120.000 habitantes y atraer nueva clientela, que reside fuera de la ciudad, gracias a determinados sectores especializados requilibrando la evasión de compras hacia los grandes centros comerciales próximos. El POEC traza estas líneas estratégicas: consolidar las centralidades comerciales ya existentes (el centro histórico de la ciudad, los alrededores de los mercados municipales, la rambla y la avenida de la Pallaresa) que se tendrán que completar con



otros núcleos; caminar hacia cualificación del comercio; dotar de suficientes equipamientos a los barrios, mejorar las infraestructuras de apoyo (accesibilidad, señalización, mobiliario urbano, etc.), y

promocionar el comercio y la ciudad. En cuanto al modelo de comercio local, el POEC señala tres parámetros a explorar: su localización en la trama urbana, las diferentes formas de comercio y las dimensiones del mismo.

Los ejes troncales de la actividad comercial están marcados por los lugares señalados anteriormente, a los que hay que sumar otros como el barrio de Singuerlín, la avenida de Santa Coloma, la calle de Sicilia, etc. Los mercados municipales, en una perspectiva de medio y largo plazo sufrirán procesos de reformas para que sigan siendo centros dinamizadores de la actividad económica. Las operaciones de reforma y de transformación de la trama urbana también serán importantes en este sentido. En un futuro se abrirán centros de ocio en la rambla, en la Pallaresa, en el paseo de la Església y en la plaça de la Vila.

PÀGINA 2

Las familias colomenses gastan 17.500 millones en compras fuera de la ciudad

Sobre un volumen potencial de gasto estimado en 66.830 millones de pesetas, las familias colomenses gastan 17.500 millones al año en transacciones efectuadas fuera de la ciudad, según una encuesta incluida en el POEC que recoge los hábitos de compra de Santa Coloma. Las circunstancias que explican este dato son la proximidad de hipermercados (Montigalà y La Maquinista) y la buena comunicación con Barcelona. Mientras en moda y calzados la evasión de compras es de un 19,3%, en productos relacionados con el tiempo libre y la cultura, la cifra llega al 50%; en un término medio se encuentran los equipamientos para el hogar (32%). La compra de los productos más cotidianos (alimentación, droguería, etc.) se realizan en un 70% en el barrio o a menos de 200 metros del domicilio.

Es objetivo del POEC que Santa Coloma sea competitiva a nivel comercial y que las compras que efectúen los colomenses se lleven a cabo en la propia ciudad.

**Ràdio Gramenet
mejora sus emisiones**

Ràdio Gramenet (107.4 FM) ha estrenado nuevos equipos tècnics para mejorar la calidad de sus emisiones. Coincidiendo con el inicio del periodo estival, la emisora municipal ha realizado un esfuerzo para llegar más y mejor a sus oyentes. Durante los meses de julio y agosto, Ràdio Gramenet ofrece una programación más fresca y musical, sin olvidar la puntual información sobre la ciudad. De 9 a 11 horas y de lunes a viernes, los oyentes pueden estar al día de lo que ocurre en Santa Coloma a la vez que escuchan la mejor selección musical en *Vivir para oír*. Las noticias llegan a las 19 horas con *Radiograma* y a las 19,20 horas hay una cita diaria con el deporte en *El Deportivo*.

**La Xarxa celebra
la III Trobada**

Avui divendres i demà, 7 de juliol, la Xarxa de Santa Coloma celebra la seva III Trobada al Mas Fonollar, la qual arrencarà (avui, 19.30 h) amb una xerrada sobre el tema "Democràcia participativa", a càrrec del sociòleg Carles Riera. El dissabte, de 10 a 14 h, s'estudiaran propostes de futur de l'entitat per continuar amb un dinar popular. A les 17 h es projectarà el vídeo *Zapatistes*, així com un altre sobre la comparsa que van muntar la Xarxa i altres entitats durant l'últim carnaval i sobre el sopar pro Ateu del dia 29. A les 19 h s'extrauran les conclusions de la trobada i a les 20 h començarà la festa. Tothom que vulgui pot participar en aquesta convocatòria.

**Grec: Rafael Amargo actúa el
día 11 en el Teatro Sagarrá**

Rafael Amargo, el bailarín que está considerado el sucesor del mítico Antonio Gades, será el protagonista de un espectáculo flamenco el día 11 (22 h.) en el Sagarrá. Esta actuación forma parte de la programación del Grec. Amargo es un granadino de 25 años que ya ha alcanzado la categoría de grande en el flamenco en nuestros días. El precio de las entradas es de 3.000 pesetas (venta anticipada: 902 10 12 12).



**Diumenge, a la
piscina de Can Zam,
'Mulla't per l'esclerosi
múltiple'**

Les persones que són usuàries de la piscina de Can Zam podran ser solidàries aquest diumenge 8 de juliol participant, de 10 a 14 hores, en la vuitena edició de la campanya "Mulla't per l'esclerosi múltiple". L'objectiu d'aquesta jornada és recollir fons per fomentar la investigació d'aquesta malaltia que afecta el sistema neurològic i que pateixen quatre mil persones a Catalunya. Més informació, al telèfon 93 228 96 99.

**La puesta en marcha del POEC
precisarà de varias obras
de mejora de la trama urbana**

VE DE LA PORTADA

El POEC recoge, por otra parte, los criterios para la implantación de establecimientos de formato mediano (entre 700 y 2.000m²) y pautas generales sobre superficies comerciales y como éstas se ajustan a la demanda. Finalmente, el POEC plantea un programa de actuaciones que incidirá en estos ámbitos: planeamiento urbanístico y ejecución de obra urbana, revisión de ordenanzas, dotación de aparcamientos, reforma de los mercados y actuaciones de dinamización en cooperación con el sector privado. Habrá pues modificaciones puntuales del Plan General Metropolitano en la zona de la Pallaresa-Puig Castellar, y un planeamiento especial para el

edificio de la CIBA, la rambla del Fondo y la Santa Coloma Vella; además, se redactarán diversos proyectos de urbanización, teniendo en cuenta que la circulación y la señalización se encuadre en los ejes comerciales. En el POEC se plantean reservas de aparcamiento en rotación para hacer realidad las nuevas centralidades del comercio, así como la reforma de los tres mercados municipales. Por último, el POEC propone la creación de un organismo para la promoción y la dinamización comercial, en el que estén representados junto al Ayuntamiento, la ACI, los centros comerciales y los mercados de la ciudad, instituciones como la Generalitat, la Diputación, el Consell Comarcal y la Cambra de Comerç.

**Fiestas populares
al barrio Llatí**

El barrio Llatí celebra sus fiestas este fin de semana. Hoy viernes tendrá lugar un pasacalle a cargo de la Colonia Egabrense (19 h.) y un baile con el Dúo Krater (23 h.). El sábado habrá actividades infantiles (mañana y tarde), un homenaje a la tercera edad (17 h.) y otro baile con la orquesta El Cairo (23 h.). Finalmente, del domingo destacan las migas (12 h.), las sevillanas con los grupos de la Colonia (19.30 h.) y la actuación del grupo de rumbas Sambahe (20.30 h.). Más información, en el casal del barrio (Beethoven, 11-13).

SABER

**Les noies i els
estudis universitaris**

Enguany, el Departament de la Dona de l'Ajuntament de Santa Coloma, mitjançant el programa "Dona" de la UPC, ha ofert als diferents IES de la ciutat tres propostes d'acció per a la difusió dels estudis tecnològics entre les noies de 16 i 17 anys. En les diferents accions han participat al llarg del curs escolar unes 160 noies interessades per aquesta formació. Al llarg de la setmana, 25 noies de 4t d'ESO i de 1r de batxillerat científic o tecnològic de diferents centres la nostra ciutat, participen en les jornades d'estudi. Aquestes jornades són l'última de les accions programades en el marc del programa i volen apropar les noies als diferents estudis tecnològics, que tot i que tenen una millor sortida laboral, no són gaire coneguts per laqüestes com a estudis que poden cursar.

Obertes les portes de la Biblioteca Can Peixauet

El dia 29 va obrir les portes la Biblioteca Can Peixauet. Hi van assistir, entre altres personalitats, la vídua de Joan Brossa, Pepa Llopis (a la foto); l'alcaldesa, Manuela de Madre, i el diputat provincial de Cultura, Francesc Marco. Un grup de veïns afectats pel projecte de reforma de la zona sud i la línia 9 de metro va protagonitzar alhora un acte de protesta, reclamant que les futures expropiacions tinguin el menor impacte possible sobre el barri. Pepa Llopis va descobrir el poema de Brossa, *Salta-martí*, que està serigrafiat a la biblioteca ("Ninot que



porta un pes a la base i que, desviat de la seva posició vertical, es torna a posar dret. El poble".)

Más de 1.500 puntos de la vía pública serán mejorados durante este verano

Ha comenzado una campaña municipal de pequeñas actuaciones urbanísticas

Hasta el 31 de agosto el Ayuntamiento tiene previsto llevar a cabo más de mil quinientas pequeñas actuaciones de mejora en la vía pública. Durante los meses de verano son muchas las familias colomenses que realizan sus vacaciones fuera de la ciudad, lo que produce un alivio de vehículos en las calles que favorece la realización de obras menores, al tiempo que disminuye las molestias. La retirada de mobiliario urbano en mal estado y su sustitución por otro nuevo; la reparación de aceras y la reposición de puntos de luz son algunas de las actuaciones que han comenzado a realizarse. En conjunto, el objetivo es lograr mejorar las condiciones de circulación por la ciudad, especialmente en las zonas de paso de peatones.

En materia de mantenimiento y renovación de mobiliario urbano el mayor número de actuaciones está destinado a la instalación de papeleras (424) y nuevos bancos (191). Los servicios municipales han previsto que hasta finales de agosto se produzcan más de ochocientas retiradas de mobiliario en mal estado. Las señales de tráfico también serán objeto de renovación. Para este fin ya se han preparado 172 nuevos indicadores.

El acondicionamiento de las aceras para mejorar el paso de peatones supondrá 372 actuaciones más. El arreglo de pavimento en mal estado y la retirada o instalación de pivotes de protección son el objeto mayoritario de estas últimas obras. La reposición de puntos de luz (40) completará esta campaña de mantenimiento.

Con el mismo fin de mejorar la vía pública, la inspección municipal lleva a cabo de forma paralela una



La campaña de obras va acompañada de sanciones a quienes deterioren la vía pública.

campaña de información y aplicación de sanciones a actos que deterioran el estado de las calles. Así, se han incoado ya 16 expedientes a vados ilegales. El Ayuntamiento prevé gastar en estas actuaciones

más de 18 millones de pesetas. Una vez finalizado el verano, ya en otoño, época propicia para la plantación de arbolado, se procederá a reponer 122 árboles en otros tantos puntos de la ciudad.

Noves obres de la xarxa del cable

L'estat actual de les obres que l'empresa Menta (Cable i Televisió de Catalunya) està duent a terme per a la creació de la xarxa de telecomunicacions per cable és la següent:

- Carrer de Sant Jordi (entre el núm. 40 i el carrer d'Elcano): ja han començat; acabament previst: 13 de juliol.
- Carrer de F. Julià: ja han començat; acabament previst: 17 de juliol.
- Carrer de Jacint Verdaguer (entre av. de Santa Coloma i av. de la Generalitat): ja han començat; acabament previst: finals de juliol.
- Av. de la Generalitat (entre els carrers de Jacint Verdaguer i d'Àngel Guimerà): ja han començat; acabament previst: 25 de juliol.
- Carrer d'Elcano (entre els carrers

de Roger de Llúria i de Sant Jordi): començarà el 12 de juliol; acabament previst: finals de juliol

- Carrer d'Àngel Guimerà (entre el carrer de Monturiol i l'avinguda de la Generalitat): comença el dia 16 de juliol; acabament previst: finals d'agost.
- Carrer de Roger de Llúria (entre F. Julià i c. d'Elcano): comença a finals de juliol; acabament previst 10 d'agost.
- Rambla del Fondo (entre l'estació de metro i el carrer de Jacint Verdaguer): ja han començat; acabament previst: 13 de juliol.
- Carrer de Rupert Chapí: ja han començat; acabament previst: 16 de juliol.
- Carrer de Wagner (entre Chapí i Mozart): comença el 13 de juliol; acabament previst: finals de juliol.

Trobada castellera de l'avi Porta

Aquest dissabte dia 7 (20 h), a la plaça de la Vila, tindrà lloc una nova edició de la trobada de l'avi Porta, que organitza la Colla de Castellers de Santa Coloma. Hi estan convidades les colles de Sant Boi i Badalona.

BREUS

■ Reformes a l'Oficina de Benestar Social

L'Oficina de Benestar Social de la Generalitat situada a l'avinguda de la Generalitat 57, romandrà tancada per reformes durant tot el mes de juliol. Per a qualsevol consulta, hom pot adreçar-se a l'OBS del carrer del Singuerlín 51, o mitjançant telèfon al número 900 300 500.

■ Grup de Joves de Singuerlín

El Grup de Joves de Singuerlín fa diverses activitats lúdiques de vacances per a nens i nenes de 6 a 14 anys, del 9 al 21 de juliol i de 16.30 a 21 h. Més informació, al carrer de Tarragona, 12 (tel. 93 391 71 50).

■ Final de curso en Àngelus

La associació Àngelus organitza sessions de masaje per als alumnes en este final de curso (precio: 500 pesetas). Més informació, en Mn. Jacint Verdaguer, 178; telèfono: 93 468 20 23.

■ Torneig 3 x 3 de bàsquet

El 7 de juliol (de 9 a 21 h) tindrà lloc al poliesportiu de la Bastida la quarta edició del torneig 3 x 3 de bàsquet, que organitza el Draft Gramenet. Els equips estan formats per quatre jugadors, un dels quals actua com a substitut, tot i que és obligatori que juguin tots quatre al llarg del partit.

■ La Creu Roja amb Perú

Creu Roja ha posat en marxa una campanya d'ajut a les víctimes del terratrèmol de Perú. Qui vulgui fer un donatiu pot trucar al 93 464 06 44 o ingressar-lo en aquests comptes corrents: Caixa Catalunya (2013-0500-14-0222222252), la Caixa (2100-0600-85-0201960066), Banc de Sabadell (0081-0900-88-0001790080), Caixa Penedès (2081-0300-93-3300004041), Caixa Manlleu (2040-0020-13-8000958839), Caixa de Terrassa (2074-0120-31-2111998805), Caixa Tarragona (2073-0074-32-0110452614) i Caixa Girona (2030-0000-16-3300097651).

■ Horari d'estiu de les biblioteques

Des del 15 de juny i fins al 15 de setembre, la Biblioteca Central i la de Can Peixauet fan horari d'estiu: ambdues instal·lacions obren de dilluns a divendres, de 15.30 a 21 hores.

QUÈ FEM? / ON ANEM?

Excursions

• El Esplai de Jubilados y Pensionistas de Riu Nord realitzarà una excursió a la comarca de la Selva el **8 de juliol**.
Precio: 3.100 pesetas.

Información: centro cívico de 16 a 19 h., en la calle de Salfareig, 1-3.

• La Asociación de Jubilados y Pensionistas de Singuerlín organiza una excursió a las localidades de Cànoves y Arbúcies el **día 14 de julio**.

Información: centro cívico del barrio, avenida de Catalunya, 41.

L'Estel

La associació l'Estel ha programado cursos intensivos de verano de reflexología y quiromasaje.

Información: pasaje de Beethoven, 13.

Teléfono: 93 468 30 85.

Cortocircuit

El dissabte **7 de juliol** (22 h), tindran lloc els concerts dels grups Sunshine i Prebe y los Anónimos. Aquesta serà la

Farmàcies

• **Divendres, 6**
Mn. Jaume Gordi, 8 / Irlanda, 104

• **Dissabte, 7**
Av. de Santa Coloma, 95 / Sant Jeroni, 13

• **Diumenge, 8**
Av. Catalunya, 33 / Wilson, 43

• **Dilluns, 9**
Florença, 45 / Ptge. Caralt, 19

• **Dimarts, 10**
Còrdova, 47 / Mas Mari, 56

• **Dimecres, 11**
Rellotge, 60 / Prat de la Riba, 95-97

• **Dijous, 12**
Camil Rossell, 40 / Sant Joaquim, 44-46

• Aquestes tres farmàcies obren **cada dia**, de 9 a 22 h: rambla de Sant Sebastià, 24; Sant Carles, 42, i Milà i Fontanals, 27.

L'AJUNTAMENT INFORMA

Publicació setmanal
Edita: Ajuntament de Santa Coloma de Gramenet
Realitza i imprimeix: Servei de Premsa i Comunicació
<http://www.diba.es/gramenet/>
Adreça electrònica: moniloga@gramenet.diba.es
Adreça: plaça de la Vila, 1
Tel. i fax: 93 386 00 50
Correcció en català: L'Heura
DL B-38.194/91
Paper ecològic

10a actuació i tancarà la ronda del circuit (només quedarà el concert final del 21 de juliol amb els cinc grups participants que servirà com a clou de Cortocircuit i de presentació del CD recopilatori).

Lloc: bar Baremoto, parc d'Europa.

Cinema a la fresca

Avui divendres (22.30 h) comença un cicle de projeccions cinematogràfiques a l'aire lliure amb la pel·lícula *Gladiator*, de Ridley Scott.

Lloc: pati del Mas Fonollar.

Formació

Aula Cèntric té obert el termini d'informació i preinscripció als cursos de formació ocupacional, subvencionats per la Generalitat i el Fons Social Europeu, Administratiu en gestió fiscal d'empresa; aplicacions d'ofimàtica a l'empresa i Aplicacions in-



formàtiques d'oficina. El primer comença el **9 de juliol** i s'adreça a persones aturades majors de 25 anys i el segon s'iniciarà al setembre.

Informació: *avinguda de la Generalitat, 5*.

Telèfon: 93 385 64 11.

Patronatge

La Generalitat i el Fons Social Europeu subvencionen els cursos de patronatge industrial per a persones aturades majors de 25 anys, que organitza la Fundació Roca i Galès.
Lloc: *Casal de Cultura, Dalt dels Banús, 77*.

Telèfon: 93 392 06 37.

LA FOTO



Recepció oficial a la UDA Gramenet. El Ayuntamiento ofreció el pasado día 26 una recepción oficial al equipo B de la UDA Gramenet, que este año ha logrado el ascenso a la Tercera División. En la fotografía, la alcaldesa, varios concejales y representantes (presidente, directivos, técnicos, patrocinador y jugadores) del equipo colombiano.

Anunci

Aprovat inicialment, per acord de la Comissió de Govern de 2 de maig de 2001, el Padró de gossos de la ciutat de Santa Coloma de Gramenet, s'exposa al públic per un termini de quinze dies hàbils, comptats a partir del dia següent de la publicació del present anunci en el Butlletí Oficial de la Província per presentar possibles reclamacions i al·legacions. L'esmentat padró es podrà consultar a l'Oficina d'Informació i Atenció Ciutadana d'aquest Ajuntament, en horari de dilluns a dijous de 8.30 a 18 hores i els divendres de 8.30 a 15 hores.

El període de cobrament voluntari de la taxa per la prestació dels serveis de prevenció de la zoonosis, segons el mateix acord, es fixa entre els dies 1 de juny i 30 de novembre d'enguany.

Edictes

El Ple de l'Ajuntament, en la sessió del dia 25 de juny d'enguany, va aprovar inicialment la relació concreta i individualitzada dels béns i drets que es considera necessari expropiar i, conseqüentment, incoar expedient d'expropiació forçosa individualitzada de les finques situades al carrer de Verdi, núm. 70, d'aquesta ciutat, les dades de la qual i els seus propietaris són els que tot seguit s'especifiquen:

UTM: 4794616DF3849D002. Ref. territorial: 60301016. Situació: carrer de Verdi, 70, esc. esq. baixos A, ciutat. Propietari: Gregorio Sanz Cuellas, Marcelina Santano Clavero, Pedro Santano Clavero i Maria Garcia Pozo. Domicili fiscal: carrer de Mozart, 34, esc. B, 2n.1ª. Ciutat. Ocupant: José Luis Gómez Barba i 2. Sup. sòl afectat: 477,00 m². Coeficient: 3,30%. Sup. construïda: 64,00 m². Sup. útil: 53,65 m². Sup. pati: 15,00 m². Sup. terrassa: 5,29 m². Antiguitat: 1964. Estat de conservació: regular.

El Ple de l'Ajuntament, en la sessió del dia 25 de juny d'enguany, va aprovar inicialment la relació concreta i individualitzada dels béns i drets que es considera necessari expropiar i, conseqüentment, incoar expedient d'expropiació forçosa individualitzada de les finques situades al carrer de Verdi, núm. 71, d'aquesta ciutat, les dades de la qual i els seus propietaris són els que tot seguit s'especifiquen:

UTM: 4895814DF3849D001. Ref. territorial: 60401014. Situació: carrer de Verdi 71, soterrani, 1a, ciutat. Propietari: Juan Cortés Cortés i Concepción Montero Cortés. Domicili fiscal: el mateix. Ocupant: els mateixos. Sup. sòl afectat: 436,00 m². Coeficient: 4,88%. Sup. construïda: 78,00 m². Sup. útil: 54,59 m². Antiguitat: 1966. Estat de conservació: regular. Observacions: empadronats el dia 11-5-98: José Montero Flores i 2 més.

El Ple de l'Ajuntament, en la sessió del dia 25 de juny d'enguany, va aprovar inicialment la relació concreta i individualitzada dels béns i drets que es considera necessari expropiar i, conseqüentment, incoar expedient d'expropiació forçosa individualitzada de les finques situades al carrer de Verdi, núm. 72 d'aquesta ciutat, les dades de la qual i els seus propietaris són els que tot seguit s'especifiquen:

UTM: 4794617DF3849D011. Ref. territorial: 60301017. Situació: carrer de Verdi, 72, baixos A, ciutat. Propietari: Joaquín Moreno Hervás. Domicili fiscal: el mateix. Ocupant: el mateix i 1. Sup. sòl afectat: 388,00 m². Coeficient: 5,21%. Sup. construïda: 91,00 m². Sup. útil: 60,44 m². Sup. terrassa: 5,35 m². Sup. pati: 13,75 m². Antiguitat: 1967. Estat de conservació: regular.

El Ple de l'Ajuntament, en la sessió del dia 25 de juny d'enguany, va aprovar inicialment la relació concreta i individualitzada dels béns i drets que es considera necessari expropiar i, conseqüentment, incoar expedient d'expropiació forçosa individualitzada de les finques situades al carrer de Verdi, núm. 73 d'aquesta ciutat, les dades de la qual i els seus propietaris són els que tot seguit s'especifiquen:

UTM: 4895813DF3849F002. Ref. territorial: 60401013. Situació: carrer de Verdi, 73, baixos 1a, Ciutat. Propietari: Dionisio Miguel García. Domicili fiscal: el mateix. Ocupant: el mateix i 4. Sup. sòl afectat: 152,00 m². Coeficient: 15,00%. Sup. construïda: 80,00 m². Sup. útil: 61,18 m². Antiguitat: 1965. Estat de conservació: regular.

El Ple de l'Ajuntament, en la sessió del dia 25 de juny d'enguany, va aprovar inicialment la relació concreta i individualitzada dels béns i drets que es considera necessari expropiar i, conseqüentment, incoar expedient d'expropiació forçosa individualitzada de les finques situades al carrer de Verdi, núm. 75 d'aquesta ciutat, les dades de la qual i els seus propietaris són els que tot seguit s'especifiquen:

UTM: 4895812DF3849F001. Ref. territorial: 60401012. Situació: carrer de Verdi, 75, baixos primera, ciutat. Propietari: Isabel Soto Blesa. Domicili fiscal: el mateix. Ocupant: la mateixa i 3 més. Sup. sòl afectat: 192,00 m². Coeficient: 10,00%. Sup. construïda: 71,00 m². Sup. útil: 41,65 m². Antiguitat: 1970. Estat de conservació: regular.