



# l'Ajuntament

# Informa

8 de febrer 2013

## Els Serveis Socials avaluen i deriven al menjador social a qui ho necessiti

Els Serveis Socials municipals fan una avaluació de la situació en què es troben les persones que demanen assistir al menjador de la Llar Puig Castellar i les deriven a aquest equipament o a un altre programa de suport alimentari.

▶▶  
Pàg.2



## Augmenta l'interès per aprendre català

Les dades de l'últim any indiquen que ha pujat un 22% el nombre de persones inscrites en els cursos de català que ofereix L'Heura.

▶ Pàg.3



# Veinte años de comedor social en Santa Coloma de Gramenet

La mayoría de las personas beneficiarias reciben comida y cena de forma gratuita

Atiende la necesidad de alimentación de los vecinos y las vecinas más vulnerables

▶ Este año 2013 se cumplen veinte desde la puesta en marcha del comedor social, un servicio municipal destinado a la población de Santa Coloma de Gramenet para atender las necesidades de alimentación de los vecinos y las vecinas más vulnerables por estar en una situación de precariedad.



Las mesas del comedor social, instantes antes de una de las comidas ▲

El comedor social, ubicado en el número 16 de la avenida del Puig Castellar, en el barrio del Singuerlín, tiene una capacidad para atender, según la normativa, a sesenta personas en tres turnos, ampliable si fuera necesario. Actualmente, ofrece comida y cena durante los siete días de la semana, todos los días del año, a veinticinco personas, en dos turnos, y para la gran mayoría de ellas (el 70%) de forma totalmente gratuita. El comedor está abierto a mediodía, y sus usuarios pueden llevarse la cena a casa. Los viernes se llevan las comidas para el fin de semana y en período de vacaciones se envían a sus domicilios.

### OBJETIVO: UNA AYUDA TEMPORAL

El comedor social es un servicio municipal destinado a personas de la ciudad que se encuentran en una etapa de especial dificultad para poder tener cubiertas algunas de sus necesidades básicas como es la alimentación. Además de la comida, que cumple con la estricta normativa sanitaria, el comedor social está concebido como un servicio de atención integral con acompañamiento personalizado por parte de los profesionales de los Servicios Sociales, que ofrecen a las personas atendidas otras ayudas relacionadas con la inserción laboral, becador infantil, la atención sociosanitaria, ropa, o el pago de suministros básicos entre otras. Próximamente, se pondrán en marcha un servicio de ducha y de lavandería.



Pueden ampliar la información a través de este QR.



## Compromiso firme con las personas más necesitadas

**Núria Parlon Gil**  
Alcaldesa de Santa Coloma de Gramenet

Ojalá nunca tuviéramos que celebrar un aniversario como este. No hace mucho el comedor social que gestiona el Ayuntamiento de Santa Coloma de Gramenet ha cumplido 20 años. Ojalá que no hubiera necesidad de un comedor social, pero desgraciadamente la crisis económica ha despojado a muchos ciudadanos y ciudadanas de sus necesidades más básicas.

Es ahora, en estos momentos, cuando la Administración local, la más cercana a la ciudadanía, debe estar a la altura de las circunstancias y ofrecer una respuesta rápida, eficiente y discreta a las múltiples situaciones de precariedad en las que pueden verse envueltas las familias de Santa Coloma: vivienda, alimentación, educación, medicación...

Una vez más, quiero reiterar mi compromiso con las y los colomenses más necesitados. El ciudadano o ciudadana que se dirige a los Servicios Sociales no entiende de recursos o competencias entre administraciones. Es nuestra obligación política y moral atender todas y cada una de las situaciones de riesgo. Por eso, mientras tenga el honor de presidir este Consistorio en esta coyuntura de crisis, las políticas sociales van a ser la prioridad de este gobierno.

## la ciutat

# Los Servicios Sociales evalúan las necesidades y derivan al comedor social a quien lo necesita



La Llar Puig Castellar, en Singuerlín ▲

► Para mejorar la atención social de la población de Santa Coloma de Gramenet en la actual época de crisis económica, el Ayuntamiento puso en marcha el pasado mes de noviembre el Telèfon d'Atenció a les Famílies. A través del número 93 462 40 77, las personas interesadas pueden concretar una entrevista con los profesionales de los Servicios Sociales, que realizarán la valoración y el diagnóstico de la situación social de la persona afectada antes de ser derivada al comedor social o al programa de apoyo a la alimentación que mejor se ajuste a sus necesidades.

Con la finalidad de normalizar la situación de las familias, el Ayuntamiento prima aquellos programas que permiten comer en casa con el objetivo de normalizar la situación de las personas que tengan hijos a su cargo.

Cuatro de los profesionales vinculados a los Servicios Sociales del municipio

## L'Auditori tanca el programa de concerts de la nova temporada

► L'Auditori Can Roig i Torres ja té enllestida la nova programació musical, que començarà el 22 de febrer i acabarà al juny. Seran 16 concerts en total, majoritàriament de música clàssica i contemporània combinada amb altres estils com el jazz i el pop. Hi haurà les actuacions de músics emergents i d'interpretos professionals consolidats, així com professors, alumnes i exalumnes de l'Escola Municipal de Música. El preu serà assequible en alguns espectacles o totalment gratuït en d'altres.



La cocina en la que se acaban de preparar los diversos menús que ofrece el comedor ▲

► El 2012, en compliment de la Llei de serveis socials, l'Ajuntament va atorgar ajuts a més de 3.500 veïns i veïnes de la ciutat mitjançant diversos programes (àpats a domicili, alimentació infantil, aliments solidaris), o ajuts econòmics directes per a alimentació, entre d'altres.

Del Programa d'aliments solidaris se'n van beneficiar 2.400 persones, i les prestacions econòmiques per a l'alimentació van auxiliar 547 persones adultes i 389 menors. D'altra banda, es van atorgar 28 ajuts econòmics destinats a l'alimentació i la higiene de 55 nens i nenes.

forman el equipo de funcionamiento del comedor social de la Llar Puig Castellar. Los menús que se proporcionan en este equipamiento están supervisados

## La neteja de talussos de torres elèctriques afectarà el trànsit del carrer de Menorca

El 18 de febrer s'iniciaran uns treballs de condicionament de talussos, per motius de seguretat, al voltant de les bases de les dues torres elèctriques de l'empresa Endesa, ubicades al carrer de Menorca, properes al vial.

► Aquests treballs, que es prolongaran durant quatre dies, començaran a la torre que hi ha davant dels blocs 37 i 35. No hi comportaran cap tall de circulació, però sí algunes molèsties al veïnat, ja que part de la zona d'estacionament serà ocupada per la maqui-

El 2012, l'Ajuntament va atorgar 1.430 ajuts econòmics per atendre necessitats d'alimentació, habitatge, salut, integració o problemes socioeducatius. Aquestes ajudes van beneficiar 4.527 persones (un 30,7% més que l'any 2011). L'any passat, els Serveis Socials municipals van atendre 17.447 persones i van obrir 8.124 expedients.

Pel que fa a l'any 2013, l'Ajuntament ha previst un fons de contingència social d'1,3 milions d'euros per continuar cobrint les necessitats bàsiques de la població amb menys recursos de la ciutat.

dos en el aspecto dietético y ofrecen unas dietas equilibradas, ajustadas al estado de salud y respetuosas con las creencias de cada persona usuaria.

## Mejora la señalización de acceso al Campus de l'Alimentació

► En el àmbit de les millores de senyalització de accés a equipaments i serveis de la ciutat, el Ajuntament ha renovat los indicadores informativos en la vía pública del Campus de l'Alimentació de la Universitat de Barcelona, un equipamiento ubicado en el Recinte Torribera. Se han substituído 5 señales y añadido 7 más en diferentes ubicaciones de la ciudad, incorporando los indicativos *Campus Universitari (UB)*, para facilitar la orientación tanto de los peatones como de los vehículos que se dirijan a este equipamiento.

## Matrícula oberta als cursos de català

► El Centre de Normalització Lingüística L'Heura obre la matriculació general per a tots els nivells. L'oferta abraça cursos regulars, grups de conversa i tallers. El període serà del 12 al 14 de febrer, de 9.00 a 13.30 h i de 15.30 a 20.00 h. Si no sabeu quin nivell teniu, truqueu al 93 468 40 48 perquè us donin dia i hora per fer una prova de col·locació. Recordeu que la matrícula per al curs de nivell D intensiu ja és oberta. Per a més informació, truqueu al centre (93 468 40 48) o adreceu-vos a la rambla de Sant Sebastià, 98-100, 5a planta.

## anunci

► La Junta de Govern Local, celebrada el 29 de gener de 2013, va resoldre prorrogar el termini de justificació de les subvencions atorgades a projectes destinats a fomentar activitats socioculturals a la ciutat durant l'any 2012. El termini serà de l'1 al 15 de febrer de 2013, ambdós dies inclosos.

## farmàcies

<b>Divendres 8</b>	Av. de la Generalitat, 76
<b>Dissabte 9</b>	Pl. de la Vila, 3
<b>Diumenge 10</b>	Juli Garreta, 14
<b>Dilluns 11</b>	Beethoven, 25
<b>Dimarts 12</b>	Cultura, 39
<b>Dimecres 13</b>	Milà i Fontanals, 79
<b>Dijous 14</b>	Av. de la Generalitat, 226

Aquestes farmàcies obren cada dia de 9 a 22 h: rambla de Sant Sebastià, 24; Milà i Fontanals, 27; Valenti Escalas, 7; Doctor Ferran, 11, i pge. d'en Caralt, 22.

## l'ajuntament informa

Edició: Ajuntament de Santa Coloma de Gramenet  
Adreça: plaça de la Vila, 1  
Tel. Ajuntament (Servei de Comunicació): 93 462 40 13  
Web: www.gramenet.cat  
A/e: premsa.comunicacio@gramenet.cat  
DL B-38.194/91. Paper reciclat  
(Aquesta publicació no es fa responsable dels articles d'opinió.)



## la ciutat



Un moment d'una classe de català al CNL L'Heura ▲

## Les inscripcions als cursos de català han augmentat un 22% l'últim any

Les 1.863 inscripcions als cursos de català organitzats pel CNL L'Heura han suposat un augment del 22% l'últim any. Una part molt significativa d'aquestes inscripcions correspon als cursos de nivells inicials (999), adreçats a persones que volen entendre i començar a parlar català. En el cas de les persones nouvingudes, també tenen com a objectiu que es familiaritzin amb l'entorn social i cultural. En el cas del col·lectiu xinès, el CNL va organitzar 5 cursos inicials el 2012.

► L'oferta formativa del CNL L'Heura s'ha diversificat molt per tal d'adaptar-se a les necessitats de la ciutadania. Es fan cursos de tots els nivells, des del nivell Inicial fins a cursos de nivell superior (D), passant per bàsics, elementals, intermedis i de suficiència. En aquest sentit, enguany s'ofereixen grups de conversa de diferents nivells, per millorar la fluïdesa i la correcció de la parla, sense proves ni exàmens. També s'han posat en marxa tallers d'escriptura, adreçats a persones que volen millorar els seus textos escrits. I tallers de lectura en veu alta, per aprendre a vocalitzar, a pronunciar i a fer l'entonació adequada.

A més, des del mes d'octubre s'organitzen sessions d'introducció a la llengua oral, que tenen com a objectiu iniciar l'aprenentatge del català de manera molt senzilla i amb el suport de materials visuals que po-

den ser utilitzats per persones analfabets i facilitar la seva inserció social. Persones derivades pels Serveis Socials de l'Ajuntament han participat en aquestes sessions d'una manera molt positiva.

Una altra manera d'aprendre català és des de casa a través de l'oferta en línia Parla.cat, amb tutoria, amb sessions de suport oral i amb la possibilitat d'examinarse i obtenir la titulació corresponent, un cop assolit cada grau. El CNL es vol involucrar en la tasca formativa que ajudi la ciutadania a trobar feina i, així, l'oferta s'ampliarà pròximament amb cursos orientats a millorar la capacitació professional de les persones aturades i que busquen feina, en sectors com el d'atenció domiciliària, geriatria, atenció al públic o restauració.

Partint de la premissa que una llengua no només s'aprèn a l'aula, L'Heura ofereix tot tipus d'activitats complementàries que faciliten el coneixement de la ciutat a les persones nouvingudes i acosten l'oferta cultural de la ciutat. L'acolliment lingüístic té una importància cabdal per a la cohesió social i va més enllà de l'aprenentatge de la llengua: es tracta d'un acolliment social i cultural. El CNL treballa colze a colze amb l'Ajuntament i amb la Generalitat per aconseguir aquests objectius. Es tracta, doncs, d'una formació essencialment integradora.

## Canvis en la deixalleria mòbil

► La deixalleria mòbil presentarà alguns canvis a partir del 15 de febrer: se suprimeix la parada de la plaça de l'Església de l'itinerari i s'hi afegeix una de nova a l'avinguda Banús, prop de la plaça de Santa Rosa. El nou recorregut dels divendres serà aquest: pl. de Catalunya, de 10.00 a 10.55; estació de metro Fondo, d'11.05 a 11.35; pl. de la Vila, d'11.45 a 12.35; av. dels Banús (Santa Rosa, L9), de 12.45 a 13.15; av. del Puig Castellar, de 13.25 a 14.00; av. de la Generalitat, 136, de 16.00 a 16.55; pl. de l'Amistat, de 17.00 a 17.55; pl. de l'Església, de 18.05 a 18.25; av. de Francesc Macià, (davant del jardí d'en Josep Moragues), de 18.30 a 19.20, i pl. de Catalunya: de 19.25 a 20.00. Aquest servei recull més d'una tona de material cada mes i és un complement ideal als punts verds (el Raval i Can Calvet) i a la deixalleria de la carretera de la Roca. La deixalleria mòbil facilita a les persones tenir un punt proper per reciclar.

## breus



### Nuevo disco de Los Barrankillos

El grupo musical colomense Los Barrankillos presentará su segundo disco el próximo 13 de febrero (22.00), en descarga gratuita desde su página web ([www.losbarrankillos.com](http://www.losbarrankillos.com)). El título genérico del trabajo es *Comer y Ladrar*, y cuenta con importantes colaboraciones en algunos de los temas como la de Kuxi Romero de Marea.



### 'Barri a escena': ball de disfresses

Avui, 8 de febrer (18.00), dins de la programació "Barri a escena", la Fundació Germina celebrarà un gran ball de disfresses a la plaça del Rellotge. Hi participarà la Coloraines Band, amb un espectacle ple de sorpreses per a grans i petits. En el decurs del ball, un jurat format per diferents membres d'entitats colomenques, atorgarà un premi a les disfresses millor defensades pels assistents.



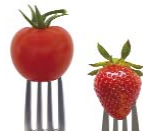
### Acogida de niños saharauis en verano

Un año más, la asociación Santa Coloma amb el Sàhara llevarà a cabo el proyecto "Vacances en pau" con la llegada de niños y niñas a nuestra ciudad procedentes de los campos de refugiados. Para hacer posible este proyecto, la entidad necesita familias de acogida. Más información, en los teléfonos 625 47 30 97, 608 39 77 33 y 696 83 08 93.



### Sergi Bernal exposa al castell de Montjuïc

El colomenc Sergi Bernal presenta la mostra fotogràfica "Desenterrant el Silenci" al Castell de Montjuïc, a Barcelona. L'exposició se centra en la repressió franquista dels mestres de la República. Especialment, s'hi parla d'Antoni Benaiges, mestre de Mont-roig del Camp, assassinat el 1936 a Burgos i enterrat en una fossa comuna a les muntanyes de la Pedraja (Burgos). L'exposició consta de trenta-dues fotografies, una reproducció de part de la fossa de 20 m<sup>2</sup>, facsímils i un audiovisual, que el passat mes de juny es va poder veure al Museu Torre Balldovina. La mostra romandrà al Castell de Montjuïc fins al 22 de març.



### Formació en seguretat alimentària

L'11 de febrer (de 15.00 a 19.00), l'Agrupació del Comerç i la Indústria (ACI) ofereix un nou curs de seguretat alimentària homologat (per a persones manipuladores d'aliments). Les inscripcions s'han de fer personalment a la seu de l'ACI, al carrer de Sant Carles, 14. Més informació, al telèfon 93 385 79 04.



### Nueva sede de la Asociación de Alcohólicos

La nueva sede de la Asociación de Alcohólicos Rehabilitados de Santa Rosa está en la calle de Monturiol, 20, 2ª planta. Aquí se ofrece información y orientación a las personas con problemas de alcoholismo. El horario de atención es el lunes y viernes de 18.00 a 19.00 y el martes de 18.00 a 20.00 horas. Más información, en el teléfono 690 67 04 31 y en [aarstarosa@hotmail.com](mailto:aarstarosa@hotmail.com).



### La travesa dels Oscars

La Biblioteca Singuerlín fa una travesa sobre els premis Oscar. A més de votar per les seves obres preferides, les persones que hi participin poden guanyar entrades gratuïtes de cinema. El termini acaba el dia 23. Més informació, al Facebook i al Twitter de la Biblioteca.



### Taller de construcció d'antifaços

La Comissió de Festes de l'Excèntrica organitza un taller de construcció d'antifaços el 9 de febrer (d'11.00 a 13.00 h) a la seu de l'entitat (carrer de Sant Silvestre, 51). L'activitat és gratuïta i oberta, i s'adreça a nens i nenes d'entre 4 i 12 anys que hauran d'anar acompanyats d'una persona adulta. Cal confirmar l'assistència al 93 385 96 18 o a [info@lexcentrica.org](mailto:info@lexcentrica.org).



### Fondo Comerç promou l'ús de les xarxes socials

Fondo Comerç, amb la col·laboració de l'Ajuntament, ha presentat la campanya [Botigu@s2.0](mailto:Botigu@s2.0) per promoure l'ús de les xarxes socials entre els comerciants del Fondo. La presidenta de l'entitat, M. Teresa Castellví, el tinent d'alcalde regidor de Comerç, Esteve Serraño, i una representant del comerç del barri van presentar dimecres la iniciativa. Els establiments adherits difondran a les xarxes uns vídeos promocionals que també es podran veure a [www.fondocomerc.cat](http://www.fondocomerc.cat). La campanya inclou sessions formatives específiques.

## Curt sobre el Sàhara

Avui, dia 8 (20.00), abans de la pel·lícula *Zelig*, tindrà lloc la projecció del curtmetratge guanyador del Premi Joan Gomis 2012, *Sàhara: dues generacions, un mateix conflicte*. Arnau de Blas, alumne de l'Institut Ramon Berenguer IV i artífex del curt, en farà la presentació.

Aquest documental fa referència a la dura situació que viu el poble sahrauí, arraconat als campaments del sud d'Algèria.

**Lloc:** Biblioteca Singuerlín-Salvador Cabré (plaça de la Sagrada Família, s/n)

## Cine: 'Zelig'

Dentro del ciclo sobre antihéroes, que organiza el Cine Club Imatges, hoy, 8 de febrero (20.00), se proyectará la película *Zelig*, de Woody Allen. Se trata de un falso documental donde se narra la vida de Zelig, un hombre aquejado de una extraña enfermedad que le hace mutar su personalidad y su físico según las personas que le rodeen, debido a su ansia desmedida de aceptación social. Allen fue el primero en usar la técnica donde el actor aparece en filmaciones reales al lado de personajes históricos.



**Lugar:** Biblioteca Singuerlín-Salvador Cabré (plaça de la Sagrada Família, s/n)

## Tres mil persones participaran dissabte a la tarda en la Gran Rua de Carnaval

► Trenta-una comparses s'han inscrit en la Gran Rua de Carnaval, l'acte central d'aquesta festa que aplega milers de persones. Dissabte, 9 de febrer, un total de 3.000 persones formaran part d'una desfilada que omplirà de color i alegria els principals carrers de la ciutat. La concentració està prevista per a les 17.00 h a la plaça del Relotge, des d'on sortirà una hora més tard. La Gran Rua continuarà pels carrers de Mossèn Jacint Verdaguer, Dalmau, les rambles del Fondo i Sant Sebastià, els carrers d'Irlanda, Jacint Verdaguer i Sant Just i girarà per l'avinguda de la Generalitat fins arribar a la plaça de la Vila (19.30). Les comparses desfilaran davant el jurat a la plaça. Després de la lectura del ban de Sa Majestat Carnestoltes i del lliurament de premis, tindrà lloc un concert de cloenda (21.00) a càrrec de Boris Michael. L'endemà, diumenge (12.00, plaça de la Vila), hi haurà animació infantil carnavalesca amb el grup Xarop de Canya.



Les entitats que participaran en la Gran Rua són aquestes: Casal dels Infants per l'ASB, Centre de Recursos per a Infants i Joves Relotge XXI, AMPA Banús, The Lounge, AMPA Escola Ferran de Sagarra, AMPA Escola Les Palmeres, AMPA Escola Riera Alta, Associació de Veïns de Can Calvet, Escola de Dansa Yolanda Valero, AMPA Escola Sant Just, Escola Serra de Marina, Casa de Aragón Virgen del Pilar, Fent el Viking a Santako, Aluvial, Escola Rosselló Pòrcel, AMPA Escola Verge de les Neus, AMPA Escola Joan Salvat Papasseit, AMPA Escola Fray Luis de León, Club Esportiu Torribera, Associació Infantil i de Lleure Futurama, AMPA Escola Manent Rambla, Disc Estil, Ara-Assemblea Popular de Gramenet, Esplai Buenoyqué...?, Grup de Dones Artemis, Airiños da Nosa Galicia, Grup de Dansa Corazón Flamenco de l'Escola Tanit, Los Mulero, Colla Castejllera de Santa Coloma, Art & Move, Joves Artistes Colomencs i Carro de Baco.



Podem ampliar la informació a través d'aquest QR.

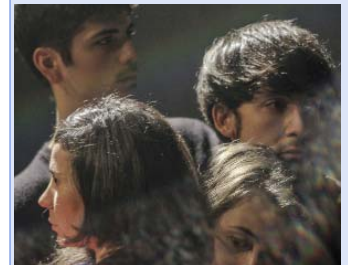
## Lectura en veu alta

El 13 de febrer (19.00) es posa en marxa una lectura en veu alta amb el lema "Un café a un fil de veu". En aquesta ocasió, el text triat és *Massa café*, del colomenc Manel Zabala. Aquesta activitat, que els organitzadors han definit com "una teràpia tranquil·la que ens tornarà la pau", s'anirà fent el segon dimecres de cada mes a la cafeteria Vedegust de la Biblioteca Singuerlín.

**Lloc:** plaça de la Sagrada Família, s/n  
**Informació:** 93 468 26 97

## Teatre: 'Ànsia'

El 9 de febrer (21.00), la companyia Irrepresentable estrenarà *Ànsia*, de Sarah Kane, al Teatre Sagarra. Diumenge hi haurà una segona funció a les 20.30 h. El preu de l'entrada és de 10 €. Els socis de l'Excèntrica, l'espai dedicat a les arts escèniques, gaudiran d'un 50% de descompte. Sarah Kane va ser una escriptora britànica de cult. L'estiu del 98 va escriure *Ànsia (Crave)*, una obra en què els personatges viuen amb dolor, trastorns, engoixes i solituds.



**Lloc:** carrer de Lluís Companys, 27  
**Informació:** 93 462 40 53

## Carnaval al Centre

Com cada any, l'Associació de Veïns del Centre celebrarà la festa de Carnaval demà dissabte, dia 9 (23.00), a la seu de l'entitat.

**Lloc:** carrer de la Pedrera, 1  
**Informació:** 93 392 26 26  
**Preu:** 10 euros

## Dissabte infantil

Dins del programa "Dissabtes infantils", la cooperativa Abacus us convida a participar en l'activitat "Maquilla't per Carnestoltes", que tindrà lloc el 9 de febrer (12.00).

**Lloc:** Abacus Santa Coloma de Gramenet (carrer d'Irlanda, 90).  
**Informació:** 93 342 51 59

## Jubilados Marchosos

El 14 de febrero (17.00), fiesta de San Valentín, tendrá lugar la actuación del grupo musical colomense Los Jubilados Marchosos.

**Lugar:** Casal de la Gent Gran Albert Francàs (rambla de Sant Sebastià, 46)  
**Informació:** 93 466 27 52

## Informática

La Asociación de Vecinos de Riera Alta ofrece clases de informática (nivel usuario) para personas de todas las edades. Hay varios horarios disponibles.

**Inscripciones:** Casal Municipal (calle de la Pedrera, 8-10)  
**Informació:** 632 61 19 35

## Yoga, meditación

Está abierto el período de inscripción en los cursos de yoga, meditación y danza del vientre que organiza el grupo de crecimiento personal Tierra.

**Lugar:** calle del Pedró, 46  
**Informació:** gururaskaur@yahoo.es / 626 19 85 01

## Aula de la Gent Gran

"Quantes crisis tenim?". Aquest és el tema de l'Aula de la Gent Gran del 13 de febrer (17.30), que anirà a càrrec de Joan Botella Corral (catedràtic Ciència Política de la UAB).

**Lloc:** Museu Torre Balldovina  
**Organització:** Aula d'Extensió Universitària  
**Entrada:** per assistir-hi cal ser-ne soci (663 11 87 84)

## Manipular aliments

La Fundació Integramenet organitza un curs de manipulador d'aliments que tindrà lloc els dies 19 i 26 de febrer i 5 de març (de 17.00 a 19.00).

**Lloc:** Biblioteca Can Peixauet (av. de la Generalitat, 98-100)  
**Informació:** 93 466 52 70

## Videofòrum

Diumenge, dia 10 (17.00), hi haurà un videofòrum amb la projecció de la pel·lícula *Si de verdad quieres...*, de David Frankel, amb Meryl Streep i Tommy Lee Jones com a protagonistes.

**Lloc:** carrer Nou, 4  
**Informació:** 93 385 30 05  
**Organització:** Àrea Cultural Oriol