



Los dibujantes colomenses Azagra y Peponio han puesto su sello en la campaña ▲

Santa Coloma contra la MAT

⚡ Se pone en conocimiento de toda la ciudadanía de Santa Coloma de Gramenet que la compañía Red Eléctrica de España (REE) tiene el proyecto de construir una subestación de 400 kilovoltios (kV) junto al actual aparcamiento del Tanatorio y que, además, quiere ejecutar el proyecto de instalación de una línea de cables de Muy Alta Tensión (400 kV) utilizando las torretas eléctricas ya existentes, que están situadas cerca de las viviendas de Can Franquesa (a 75 metros) y de Les Oliveres (a 150 metros), y atravesando parte de la zona forestal de nuestro término municipal, en el parque de la serra-lada de Marina.

Todo el Consistorio se ha manifestado en contra de la ejecución de estos proyectos. Los grupos políticos con representación municipal (PSC, ICV-EUiA, CiU, PP, PxC y GG) han votado en sesión plenaria de forma unánime contra la instalación de la subestación y la red de cables MAT en la ciudad tal y como prevé REE.

COMISIÓN CIUDADANA Y DEL AYUNTAMIENTO

En varias sesiones en diferentes puntos de Santa Coloma, la alcaldesa y concejales han informado a las entidades, asociaciones y colectivos locales sobre ambos proyectos.

Los argumentos de oposición a la ejecución del proyecto de REE son, en resumen, que la línea eléctrica no respeta la distancia mínima aconsejable con la zona de viviendas y que supondría un grave impacto en el medio ambiente local, al discurrir por una zona protegida que debe preservarse.

Se han hecho también asambleas informativas con los vecinos y vecinas de Les Oliveres y Can Franquesa por ser los barrios más cercanos a la prevista zona de actuación. Se ha creado una comisión, formada por la Federación de Asociaciones de Vecinos de Santa Coloma de Gramenet (FAVGRAM), la Plataforma per a la Defensa de la Serra de Marina y el propio Ayuntamiento) que ha iniciado una campaña que tiene como objetivo parar la instalación de la MAT en la ciudad.

Las entidades colomenses y el Ayuntamiento rechazan los planes de REE

Con el lema "Aturem la MAT", la comisión ya ha iniciado diversas acciones de sensibilización para recoger la complicidad de la ciudadanía en este tema considerado de gran trascendencia para el conjunto de Santa Coloma. Con el mismo fin, la alcaldesa desarrolla una serie de entrevistas con diversas autoridades para recoger el apoyo de todos los organismos públicos posibles, entre otros, de la Subdirección General d'Energia Eléctrica y la Subdirección General de Planificación Energética y Seguimiento del Ministerio de Industria.

En los próximos días tendrán lugar varias acciones de protesta contra el proyecto MAT para las que se pide la asistencia y el apoyo colectivo.

Entidades y Ayuntamiento hacen un llamamiento a la ciudadanía para que cuelgue en balcones y ventanas el mensaje 'Aturem la MAT'



Se llama a participar en la concentración del 11 de julio, en la plaza de la Vila, y en la marcha 'Aturem la MAT' del día 12 de Can Zam a Can Franquesa



Quienes deseen expresar su rechazo a la MAT pueden firmar el manifiesto unitario en los centros cívicos o desde la web www.gramenet.cat



Manifest unitari contra la xarxa de molt alta tensió 'Aturem la MAT'

► Red Eléctrica Española vol construir una línia de molt alta tensió (400 kV) aprofitant el filat ja existent d'alta tensió (220 kV), que travessa la muntanya de Santa Coloma i d'altres municipis. Aquest projecte té un fort impacte mediambiental i sobre la salut de la població. Ens oposem frontalment a l'execució del projecte de Red Eléctrica Española i n'exigim l'aturada immediata.

Hem conegut que Red Eléctrica Española (REE) vol projectar una línia de molt alta tensió (MAT) travessant diferents termes municipals, entre els quals es troba Santa Coloma de Gramenet, tot afectant barris, veïnat, béns i infraestructures de la zona urbana i, molt directament, la zona forestal protegida de la serra de Marina. Tot i entenen que Santa Coloma és una zona estratègica per la seva situació geogràfica a la conurbació metropolitana de Barcelona volem expressar el següent:

—Que la línia MAT projectada passa a menys de 150 metres del barri de les Oliveres i a 75 metres de Can Franquesa.

—Que la línia de 400kV es vol estendre pel traçat actual de les torres de 220kV que travessen el parc natural de la serra de Marina i afecta directament la zona d'habitats de tot el districte III de Santa Coloma (barris de les Oliveres, Can Franquesa, el Singuerlín i la Guinardera). A més, el traçat de REE trinxarà la zona més frondosa del torrent de les Bruixes (el bosc de ribera central).

—Que aquest projecte suposa impactes substancials a nivell paisatgístic per la



seva alçada, on les línies modificades afectaran el parc de la serra de Marina; no respecta la distància recomanada de precaució pel que fa als edificis i habitatges; suposa un impacte pel que fa a la contaminació acústica, i produeix efectes negatius sobre la vegetació per desforestacions totals i increment de l'erosió de les zones tractades, així com també greus conseqüències sobre la salut.

—Que rebutgem que REE vulgui crear una autopista elèctrica de màxim voltatge travessant la muntanya de Santa Coloma de Gramenet sense comptar amb la participació, el debat i el consens ciutadà

—Que demanem la nul·litat de la declaració d'utilitat pública del projecte de la línia i del de la subestació.

Recollida de signatures de suport al manifest

Totes les persones que vulguin signar aquest manifest poden descarregar-lo de la pàgina web municipal (www.gramenet.cat) o adreçar-se als centres cívics i casals municipals per mostrar, amb la seva signatura, el rebuig al projecte de la MAT.



Vegeu més informació d'aquesta notícia a través d'aquest codi QR.

—Que considerem necessari obrir un debat ciutadà sobre l'actual model de subministrament, distribució i consum energètic, debat que obri la porta a un altre model que acosti producció i consum.

Plataforma per a la Defensa de la Serra de Marina i el Riu Besòs

Federació d'Associacions de Veïns de Santa Coloma de Gramenet (FAVGRAM)
Ajuntament de Santa Coloma

Aportación del PP a la moción contra el proyecto MAT

► La semana pasada, en *l'Ajuntament Informa*, dábamos cuenta del contenido de la moción que el pleno del Consistorio aprobó por unanimidad de todos los grupos políticos contra la ejecución del proyecto de la MAT en Santa Coloma. Dábamos a conocer nueve puntos de acuerdo, cuando en realidad fueron diez los aprobados, ya que el grupo municipal del PP incorporó durante la sesión a la relación de puntos de acción contra la MAT el acuerdo de que el Ayuntamiento se compromete a continuar interponiendo los recursos jurídicos que sean necesarios, que fue apoyado por toda la corporación.

Altres institucions també demanen que la MAT s'aturi

AJUNTAMENT DE BADALONA

En la sessió ordinària del Ple de l'Ajuntament de la veïna ciutat de Badalona, celebrada el passat 26 de juny, es va aprovar una moció per tal que s'aturi la línia de molt alta tensió (MAT) al seu pas per Badalona. Es va aprovar amb els vots favorables de tots els grups municipals.

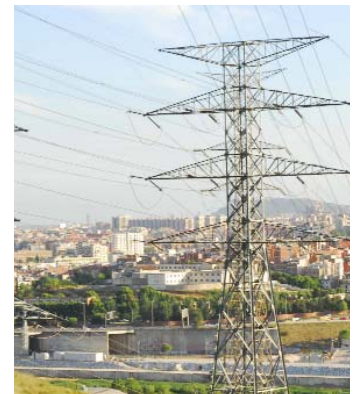
CONSELL COMARCAL DEL BARCELONÈS

Al llarg del Ple ordinari de l'organisme comarcal del 27 de juny es va donar compte del "recurs judicial interposat per l'Ajuntament de Santa Coloma de Gramenet contra els acords del Consell de Ministres que declaren la utilitat

pública de dos projectes de Red Eléctrica que s'executen en terrenys de propietat comarcal".

DIPUTACIÓ DE BARCELONA

En la sessió plenària ordinària de la Diputació provincial, celebrada el passat dia 28 de juny, el grup d'ICV-EUIA-EPM va presentar una moció, que va ser aprovada per unanimitat de tots els grups polítics, amb aquest títol: "Moció del grup d'ICV-EUIA-EPM de la Diputació de Barcelona referent al projecte de Red Eléctrica Española per a la transformació de la xarxa de transport d'energia elèctrica en xarxa de molt alta tensió entre Sentmenat i Santa Coloma de Gramenet".





Aturar la MAT entre altres raons perquè...



Entitats i Ajuntament fan una crida a la ciutadania perquè pengi dels balcons i de les finestres el missatge 'Aturem la MAT'



⚡ LA INSTAL·LACIÓ DE LA SUBESTACIÓ es pretén realitzar a menys de 150 metres dels habitatges del barri de les Oliveres i a 75 metres dels del barri de Can Franquesa, amb més de 3.300 i 1.300 habitants, respectivament.

⚡ PASSAR UNA LÍNIA AÈRIA DE 220 kV a una de 400 kV pot provocar greus implicacions mediambientals: la consolidació d'un corredor elèctric aeri d'alta tensió d'entrada a l'àrea metropolitana de Barcelona, l'augment dels nivells dels camps electromagnètics, la creació de noves esteses, torres, pòrtics, etc. L'afectació mediambiental de l'actual traçat de les línies existents de 200 kv ja és notòria.

⚡ ELS TERRENYS PELS QUALS discorren les línies elèctriques formen part de la serralada de Marina, zona inclosa a la xarxa de parcs promoguts per la Diputació de Barcelona, regulada pel Pla especial de protecció i millora del sector sud de la serra de Marina, de Badalona, Montcada i Reixac, Santa Coloma de Gramenet i Tiana. El Pla especial qualifica les zones travessades per les línies elèctriques com a zones d'alt interès ecològic i paisatgístic (ZIEP) i com a zones d'interès natural (ZIN).

⚡ REE VOL APROFITAR LA XARXA de 200kV Sentmenat - Sant Fost - Canyet - Sant Andreu - Can Jardí i, mitjançant la modificació dels seus extrems, augmentar la tensió a 400kV en tota la línia. Així, es pretén reduir la longitud aparent del tram afectat per evitar l'obligació d'avaluació d'impacte ambiental. D'aquesta manera s'evita informar els municipis afectats pel canvi substancial de tensió de la línia: Badalona, Montcada i Reixac i Sant Fost de Campsentelles, entre d'altres.

⚡ RED ELÈCTRICA NO HA DEMOSTRAT que l'actual línia de cables per on es vol passar la xarxa de 400 kv, construïda els anys setanta, pugui resistir aquesta potència i estigui al dia en matèria de normativa de seguretat.

⚡ EL PROJECTE DE LA SUBESTACIÓ i de la línia MAT suposaria una gran despesa econòmica dels recursos públics, en una etapa de restricció presupostària que està afectant les prestacions de serveis bàsics per a la ciutadania. Cal estudiar i avaluar acuradament la necessitat de construcció actual i futura d'aquesta infraestructura en funció de la situació de desaceleració econòmica actual.

Tres anys d'al·legacions al projecte de la MAT

⚡ L'Ajuntament coneix des del 2008 els plans de Red Eléctrica de España de fer arribar una línia de 400 quilovolts (kV) a Santa Coloma, tot incloent la creació d'una nova subestació elèctrica destinada a transformar la tensió de 220 kV i alimentar-ne l'àrea metropolitana. Al juliol del 2009, l'Ajuntament presenta al·legacions al projecte, advertint de la proximitat del traçat als habitatges del nucli urbà i exigint que es prenguin les mesures necessàries per garantir una distància mínima de 500 metres entre la nova infraestructura i els habitatges de la ciutat.

Al novembre del 2009, al maig del 2010, al setembre del 2010, al maig del 2011 i al març del 2012, l'Ajuntament presentà diverses al·legacions, recursos i objeccions durant la tramitació administrativa dels projectes, sempre alertant de l'excessiva proximitat de la infraestructura als nuclis habitatges, i plantejant diverses alternatives que són sistemàticament rebutjades. Al novem-

L'Ajuntament ha presentat un recurs davant del Tribunal Suprem contra els projectes de Red Eléctrica de España

bre del 2011, el Consell de Ministres va declarar d'utilitat pública i va aprovar els dos projectes, resolució contra la qual l'Ajuntament presentà recurs contenciós administratiu, en què va sol·licitar la paralització preventiva de la implantació de la subestació i la nova línia, tot demanant la nul·litat de la declaració d'utilitat pública.

Finalment, el 4 de juny l'Ajuntament presentà un recurs al Tribunal Suprem perquè no es construïessin ni la subestació ni la xarxa MAT al terme de Santa Coloma de Gramenet sense el consens social i institucional.

Properes accions ciutadanes per aturar la MAT



— **Dimecres, 11 de juliol, a les 10.45 hores, concentració a la plaça de la Vila, com a mostra de rebuig a la signatura de l'acta d'ocupació de l'aixecament de l'expropiació del terreny per fer-hi la subestació de REE.**

— **Dijous, 12 de juliol, a les 18.00 hores, la marxa "Aturem la MAT" sortirà des de l'estació de metro Can Zam (L9) i continuarà per les escales mecàniques fins a la plaça de Tarraçona i el carrer de Còrdova on hi ha un mural. En aquest punt, l'artista colomenc Miguel Ruizo Milú farà un grafit amb el lema "Aturem la MAT", obra dels dibuixants colomencs Azagra i Peponio. En finalitzar l'acte, es llegirà el manifest unitari, signat per les entitats de la ciutat i l'Ajuntament.**

PARTICIPEU-HI

Mas Art

Dissabte, dia 7 (d'11.00 a 23.00), se celebrarà el Mas Art, una jornada amb un bon grapat d'activitats gratuïtes. Hi haurà propostes tan diverses com massatges, ioga, relaxació holística, tècnica de Pilates, taller de creixement personal, pintura abstracta, dibuix amb tinta xinesa, dibuix artístic, salsa, dansa del ventre, hip-hop, breakdance, jocs malabars, danses de l'Índia, clown, grafitis, pintures infantils i bijuteria amb reciclatge.

Informació: al carrer de Sant Jeroni, 1-3, a l'a/e mas_fonollar@yahoo.es i al tel. 93 385 55 01

Cinema i clown

De les activitats programades pel Mas Fonollar en destaca la projecció de la pel·lícula *Origen*, prevista per a avui, dia 6 (22.30). Dirigida per Christopher Nolan i interpretada per Leonardo DiCaprio, és una obra de ciència ficció sobre l'apropiació dels somnis. D'altra banda, el tast de l'Àgora de l'11 de juliol (20.00) comptarà amb l'actuació de Mister C The Clown. L'entrada és gratuïta en ambdós espectacles.



Lloc: CRJ Mas Fonollar (c. Sant Jeroni, 1-3)
Informació: 93 385 55 01

Caminada nocturna

El dia 14, el Centre d'Iniciatives Esportives Santa Coloma farà una caminada nocturna, amb dos recorreguts (5 i 10 km) al parc de la serralada de Marina.

Inscripcions: www.ciescat.net (la sortida serà a les 21.00 h des del Complex Esportiu Torribera)
Preu: 12 euros

Diuenge, tothom està convidat a 'mullar-se' per l'esclerosi múltiple

► El proper 8 de juliol, Santa Coloma de Gramenet tornarà a participar en una nova edició de la campanya "Mulla't per l'esclerosi múltiple". Els centres aquàtics de la ciutat oferiran a totes les persones interessades la possibilitat de nedar i participar en les diferents activitats lúdiques de la jornada.

"Mulla't per l'esclerosi múltiple" és una campanya de sensibilització social i de captació de fons, organitzada per la Fundació Esclerosi Múltiple (FEM), en què participen 600 piscines de tot Catalunya. En aquesta edició també s'hi sumaran els clubs de vela de ports i platges catalanes. A més, tot just a les 12.00 h del migdia, enguany s'intentarà batre el rècord de persones que es tiren simultàniament a la piscina per una causa solidària.

Llocs: Complex Esportiu Can Zam (de 10.00 a 14.00), Centre Esportiu Raval (de 9.30 a 13.30) i Complex Esportiu Municipal Rambla Fondo (de 10.00 a 14.00)



Fiestas en Can Mariner

Este fin de semana se celebran las fiestas populares del barrio de Can Mariner. Entre las actividades programadas, hay que destacar las sevillanas y el baile de hoy; el baño de espuma y el concurso de repostería del sábado, y los torneos deportivos, la paella popular, la danza, el homenaje a la tercera edad y el espectáculo de clausura del domingo.

Informació: Centre Cívic de Can Mariner (calle de Milà i Fontanals, 14-16)

'Rodamons'

Dins del programa "Rodamons", el 12 de juliol (Biblioteca Singuerlín, 18.30), els més petits gaudiran amb *La gallina i l'escarbat... i altres contes de la selva*, una narració d'Abert Estengre.

Exposició

Avui, dia 6 (18.00), s'inaugura una mostra d'arts plàstiques de Ramon Canela Sáez a la Biblioteca Can Peixauet.

Conferencia

El sábado 7 de julio (19.00) tendrá lugar la conferencia "Tierras de Cáceres: un paraíso para los sentidos" que pronunciará Ma. Esther Gutiérrez Morán, alcaldesa de Zarza la Mayor. Este acto está organizado por la Casa Regional Extremeña de Santa Coloma, entidad que organiza periódicamente encuentros con personalidades de esa región. Zarza la Mayor es un municipio cacereno de unos 1.500 habitantes.

Lugar: Museo Torre Baldivina
Informació: calle de Sant Ignasi, 34

Sala Singuerlín

La oscarizada *The artists*, una comedia romántica de Michel Hazanavicius, cierra hoy, 6 de junio (20.00), el ciclo de proyecciones de la Sala Singuerlín. Hollywood, 1927, George Valentin es una gran estrella del cine mudo a quien la vida le sonríe. Pero, con la llegada del sonoro, su carrera corre peligro de quedar sepultada en el olvido. Antes del largometraje, se proyectará el corto *El retratista*, del colomense Sergi Bernal. Entrada libre.



Lugar: plaza de la Sagrada Família, s/n
Informació: 93 468 26 97

Trobada castellera

El 7 de juliol (20.00) tindrà lloc la Trobada de l'Avi Porta amb la participació de les colles castelleres de les Roquetes, Rubí i Santa Coloma.

Lloc: plaça de la Vila
Organització: Colla de Castellers de Santa Coloma
Informació: www.castellersdesantacoloma.net

Sopar de benvinguda

El sopar de benvinguda als infants sahraus tindrà lloc el 14 de juliol a l'Escola Les Palmeres. El preu del tiquet és de 12 € per als adults i de 6 € per als nens.

Reserves: als telèfons 696 830 893, 608 397 733, 626 489 083 i 93 391 49 29
Organització: Santa Coloma amb el Sàhara (ACAPS)

País Vasco

La Agrupació de Vecinos de Can Franquesa hace vacaciones en el País Vasco del 1 al 6 de agosto. Zarauz, Vitoria o Getxo están entre los destinos escogidos.

Informació: Centre Cívic de Can Franquesa (calle de Menorca, s/n)
Preu: 450 euros.

edicte

► Per acord de la Junta de Govern Local de l'Ajuntament de Santa Coloma de Gramenet, en la sessió ordinària del dia 26 de juny de 2012, s'han aprovat inicialment les bases reguladores per a la concessió de subvencions per a projectes de cooperació al desenvolupament i activitats de sensibilització. La Junta va acordar exposar aquestes bases al públic per un període de trenta dies hàbils a efectes d'informació pública i d'audiència a les persones interessades per tal que puguin presentar reclamacions, al·legacions i suggeriments. Si en el període d'exposició pública no es presenta cap reclamació, les bases esmentades s'entendran aprovades de manera definitiva.

Aquestes bases, així com la resta de documentació, es poden examinar a l'Àrea de Serveis Personals, Benestar i Famílies (Servei de Recursos i Prestacions), situada a la primera planta de l'Ajuntament (plaça de la Vila, 1), de dilluns a divendres, de 9.00 a 13.00 hores (telèfon 93 462 40 63), i al web municipal (www.gramenet.cat).

farmàcies

Divendres 6 Cultura, 39
Dissabte 7 Milà i Fontanals, 79
Diuenge 8 Perú, 28
Dilluns 9 Av. de la Generalitat, 131
Dimarts 10 Amèrica, 2
Dimecres 11 Roselles, 31
Dijous 12 Anselm de Riu, 24
Aquestes farmàcies obren cada dia de 9 a 22 h: rambla de Sant Sebastià, 24; Milà i Fontanals, 27; Valenti Escalas, 7; Doctor Ferran, 11, i pge. d'en Caralt, 22.

l'ajuntament informa

Edició: Ajuntament de Santa Coloma de Gramenet
Adreça: plaça de la Vila, 1
Telèfon de l'Ajuntament (Servei de Comunicació): 93 462 40 13
Web: www.gramenet.cat
A/e: premsa.comunicacio@gramenet.cat
DL B-38.194/91 Paper reciclat
(Aquesta publicació no es fa responsable dels articles d'opinió.)