

l'Ajuntament informa

8 de
gener
2010

Els grups polítics municipals analitzen el present i el futur de la ciutat

Els quatre grups polítics municipals analitzen els temes d'actualitat de Santa Coloma de Gramenet. Els portaveus opinen sobre diversos assumptes de la nostra ciutat.

▶▶
Pàg.2

Èxit de la campanya comercial nadalenca

La campanya nadalenca de promoció del comerç s'ha tancat amb bons resultats. Enguany, l'objectiu ha estat el posicionament de l'oferta comercial de la ciutat.

▶ Pàg.3



Las obras ejecutadas con los Fondos Estatales del Plan E suponen una gran mejora para la ciudad

64 proyectos en distintos ámbitos han generado, en conjunto, más de 750 puestos de trabajo

Se han invertido 20,6 millones en servicios, equipamientos e instalaciones escolares

▶ En el año 2009, el Ayuntamiento, mediante el Fondo Estatal de Inversión Local (FEIL), ejecutó 64 proyectos en la ciudad. Estas intervenciones se han dividido en tres grandes ámbitos de obra pública: la mejora de equipamientos y servicios al ciudadano; la remodelación de calles, plazas y parques, y varias mejoras en el terreno del medio ambiente y la sostenibilidad.

Estas intervenciones han sido una gran ayuda para paliar la desaceleración económica en la ciudad y, de forma especial, para la creación de nuevos empleos. De hecho, se han generado un total de 752 puestos de trabajo, ya sea a través de la contratación hecha por las empresas que han realizado los diferentes proyectos FEIL en el año 2009 y de los programas de ocupación impulsados por el Ayuntamiento.

MODERNIZAR LA CIUDAD

Entre las obras de los Fondos Estatales de Inversión Local han destacado, por generación de empleo o por la inversión destinada, las siguientes: la remodelación de las instalaciones de 11 centros de educación infantil y primaria (2,6 millones de euros de inversión); la remodelación del parque de Europa (2 millones de euros); la creación del nuevo parque forestal periurbano de La Bastida (con una inversión de casi 1,5 millones de euros); la mejora de diferentes centros cívicos y otros equipamientos de la ciudad: Riu Nord, Can Mariner, Can Sisteré, Rellotge XXI y polideportivo Nou (en conjunto, 3,5 millones de euros de inversión), y la remodelación de calles y espacios públicos (Prat de la Riba, Sant Ignasi, plaza de Alella y Beethoven), así como la transformación de las calles de la Farigola y Beethoven, entre otras. En los 64 proyectos, se ha invertido 20,6 millones de euros.

EL NUEVO PARQUE DE EUROPA

A mediados de diciembre finalizaron las obras de uno de los parques más extensos, transitados y emblemáticos de la ciudad: el parque de Europa. En este 2010 cumple 18 años de historia, casi dos décadas de uso continuado que han hecho necesaria su remodelación. En la actualidad, los colomenses ya pueden disfrutar de su renovada isla central —vallada durante las

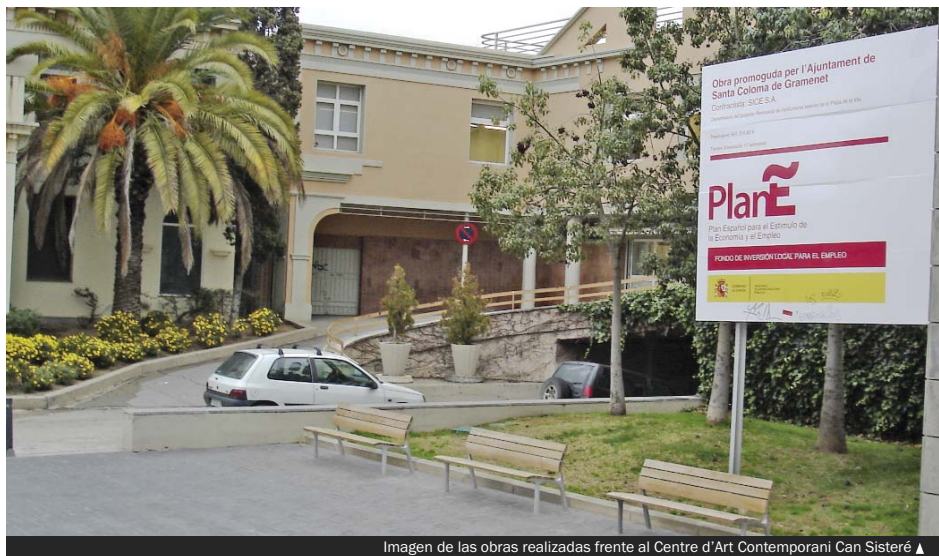


Imagen de las obras realizadas frente al Centre d'Art Contemporani Can Sisteré ▲

obras—, del nuevo mobiliario urbano (banco, pape-las, fuentes de agua potable, mesas de ping-pong, etc.), el nuevo lavabo de uso público autolimpiable, la modernización de los kioscos-bar, entre otras actuaciones. También se ha reparado el pavimento, se ha renovado la instalación de riego y electricidad y se ha restaurado la jardinería; todas ellas, han sido intervenciones en zonas que se habían deteriorado por el paso del tiempo.

'LLAR D'INFANTS' Y ESCUELAS

En el último trimestre de 2009 el Ayuntamiento finalizó los trabajos de adecuación y remodelación de 11 centros públicos de enseñanza y de la nueva *llar d'infants* l'Esquirol, ubicada en Singuerlín. Con casi 2,7 millones de inversión, se han realizado mejoras en las escuelas Jaume Salvatella, Josep Sol, Les Palmeres, Lluís Millet, Miguel de Unamuno, Pallaresa, Sagrada Família, Wagner, Ferran de Sagarra, Torre Balldovina

y Tanit. Además, también se han renovado varios equipamientos y centros cívicos y se han creado nuevos servicios para dar respuesta a las necesidades de la población.

LA BASTIDA, NUEVO PARQUE FORESTAL

En 2009 se inició la creación de un nuevo y amplio espacio verde y de ocio activo para el ciudadano. En más de 85.000 m² se avanzó en la transformación y reforestación de La Bastida, uno de los espacios naturales más importantes de la ciudad. Antes de acabar el año, se trazaron los caminos, paseos y senderos contemplados en el proyecto y se realizó la instalación de riego y la plantación de árboles, entre otras actuaciones. Al final de este primer trimestre de 2010 se prevé que este nuevo espacio esté abierto a la ciudadanía, una vez acabe la prevista plantación de vegetación, la instalación de juegos infantiles y la urbanización de miradores, entre otros elementos.

grups municipals



Joan Carles Mas i Bassa
Portaveu del Grup Municipal
Socialista



► En els darrers cent anys, Santa Coloma ha esdevingut una ciutat compacta. Una ciutat sense territori en un continu de notable densitat de persones de tot arreu que forma part de la conurbació metropolitana de Barcelona. Tot i les dificultats d'aquest entorn, és una ciutat que ha estat

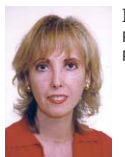
Quina ciutat volem? Com ens posem d'acord?

capaç de donar-se una identitat, la qual és el resultat d'haver desenvolupat de manera permanent els valors de la convivència i de l'acolliment, de l'evolució i el canvi fruit de l'aportació de ciutadans i ciutadanes de diverses procedències i cultures. Crec que és el senyal principal de la nostra identitat, la d'avui i la del futur.

Arran dels canvis recents produïts al nostre Ajuntament, ara és un moment oportú per encetar i posar al dia una reflexió sobre el futur de la ciutat: cap on

volem que avanci, quin paper volem que jugui en l'entorn metropolità i de país i quin protagonisme reclamem per a la nostra ciutat i per a les seves persones.

Com va anunciar l'alcaldesa, Núria Parlon, en el seu discurs de presa de possessió, el govern municipal del PSC obrirà els grans temes de ciutat al debat, la consulta i la participació. Aquest és un repte que hem de ser capaços de fer. A partir de les referències que hem donat, comencem a pensar en el futur i a treballar-hi.



Ma. Carmen Sáez Belver
Presidenta del Grup Municipal
Popular



► El gobierno socialista que apoyaba, defendía y aprobaba en los plenos municipales la política urbanística de Bartolomé Muñoz, del que ya formaba parte la nueva alcaldesa, la cual ya tenía responsabilidades políticas como teniente de alcalde y por lo tanto política-

Más de lo mismo

mente es también responsable, aunque sea por omisión de lo sucedido, ese gobierno, continúa hoy siendo el mismo, prácticamente sin cambios, un gobierno que no tiene ninguna credibilidad política para seguir gobernando. Aunque la nueva alcaldesa presume de haber suspendido el proyecto CIBA y el ARE de Safarejtos como un gesto de cambio, la realidad es que esto ha sido posible gracias a la presión ejercida por la oposición y las entidades. En cuanto al Plan Especial del Sector Singuerlín, dejando-lo sin efecto lo único que hace, es rectifi-

car un tremendo error del que ella fue partícipe.

En Santa Coloma se tiene que acabar de una vez con el urbanismo desenfrenado y de espaldas a la ciudadanía, necesita un cambio de verdad pero mucho me temo que la nueva alcaldesa (quien por cierto dice en una entrevista que ahora va a dedicarse a defender los intereses de los ciudadanos, ¿significa esto que cuando era teniente de alcalde con Muñoz no lo hacía?) sólo puede ofrecer-nos más de lo mismo.



Siscu Sánchez Traveria
Portaveu del Grup Municipal
d'ICV-EUIA



► Tothom assenyala que per a Santa Coloma el 2009 ha estat el pitjor dels trenta anys d'ajuntaments democràtics. A la crisi econòmica que ha colpejat amb força la nostra ciutat es va ajuntar la crisi institucional amb l'empresonament del que era l'alcalde. El cas Pretòria és (o hauria de ser) la fi

Balanç del 2009

d'un projecte basat en el totxo i laopotència. La realitat és que actualment hi ha moltes obres aturades, amb projectes dels quals es desconeixen dades i l'empresa pública Gramepark està intervenguda judicialment.

Davant de tanta incertesa ens preguntem si és que Bartomeu Muñoz governava sol? La realitat és que ho feia amb una majoria absoluta de 17 regidors i regidores socialistes. L'any va acabar amb gestos de la nova alcaldesa, que valorem positivament, però, amb gestos solament no es pot donar la volta a

la situació actual, calen noves energies i compromisos fermes.

Per això, ICV-EUIA ha plantejat reiteradament al Ple municipal un paquet de mesures per afrontar els principals reptes de present i de futur de la nostra ciutat. ICV-EUIA ens sentim orgullosos de la nostra ciutat i de la seva gent i creiem en la seva potencialitat per construir un nou futur.

Us desitgem que el 2010 sigui millor i restem a la vostra disposició per a tot allò que necessiteu.



Manel Olivés i Juanola
Portaveu del Grup Municipal de
CIU



► En època d'inventaris, convé aprendre dels errors. Veus fins fa poc gairebé silencis s'han alçat per reclamar una nova manera de fer política i un nou model de ciutat. Altres, probablement moguts per interessos particulars, demanen la dissolució del consistori, desconeixent que ni és possible ni és cap solució. L'Estat de dret que garanteix la

Ara i aquí, també a partir d'avui

llibertat d'expressió legítima també els representants municipals i el paper dels partits, siguin govern o oposició. Aquí, on el corró de la majoria aprovava projectes que generaven un gran rebuig, ara podem dir que d'entre tots els motius que han aixecat la llebre, un de clau i definitiu ha estat el paper de l'oposició, sumat al dels partits i agrupacions sense representació i al de plataformes i associacions veïnals. Cadascú, des del seu ideari, ens hem posicionat en contra de projectes que avui estan sortosament suspesos o sota estudi (La Bastida, Safarejtos, Singuer-

lín, CIBA, requalificació de Cúbics, etc.); hem presentat al·legacions i denúncies, hi hem fet actes en contra... I de ben segur que aquest posicionament contrari a aquell model i a aquell monopoli han servit de detonant i de solució.

Després d'anys monocolors urgeix canviar governs i deixar de ser el país amb més atur i menys recursos per als municipis. Cal triar. Si volem un futur catalanista, demòcrata i colomenc, CIU hi serem també a partir d'avui, ara i aquí.

edicte

► De conformitat amb la resolució de data 2 de desembre de 2009 dictada pel tinent d'alcalde executiu de l'Àrea de Serveis Interns i Promoció Econòmica, es fa públic el calendari fiscal per a l'any 2010. El període voluntari de recaptació és el que s'indica a continuació:

—IMPOST SOBRE VEHICLES DE TRACCIÓ MECÀNICA. Període de cobrament: de l'1 de març al 3 de maig de 2010.

—IMPOST SOBRE BÉNS IMMOBLES. 1r període de cobrament: del 3 de maig al 5 de juliol de 2010. 2n període de cobrament: el 30 de setembre de 2010 (exclusivament per als rebuts domiciliats).

—TRIBUT DE LA MOBILITAT. Període de cobrament: del 3 de maig al 5 de juliol de 2010.

—IMPOST SOBRE ACTIVITATS ECONÒMIQUES. Període de cobrament: de l'1 d'octubre a l'1 de desembre de 2010.

—TAXA DE RECOLLIDA I GESTIÓ DE RESIDUS COMERCIALS. Període de cobrament: de l'1 d'octubre a l'1 de desembre de 2010.

—TAXA PER L'OCCUPACIÓ I APROFITAMENT DE LA VIA PÚBLICA. A) Llocs de venda amb instal·lació fixa (quioscos, xurreries, etc.) i guals: període de cobrament, de l'1 de març al 3 de maig de 2010. B) Mercats ambulants: 1r període de cobrament, de l'1 de març al 3 de maig de 2010; 2n període de cobrament, de l'1 de setembre al 31 d'octubre de 2010. C) Elements annexos a establiments (vetlladors, taules, cadires, etc.): 1r període de cobrament, de l'1 de març al 3 de maig de 2010; 2n període de cobrament, el 30 de setembre de 2010 (exclusivament per als rebuts domiciliats).

—TAXA PER LA PRESTACIÓ DELS SERVEIS DE MERCAT. 1r període de cobrament: de l'1 de març al 3 de maig de 2010. 2n període de cobrament: el 2 de juny de 2010 (exclusivament per als rebuts domiciliats). 3r període de cobrament: el 30 de setembre de 2010 (exclusivament per als rebuts domiciliats). 4r període de cobrament: el 2 de desembre de 2010 (exclusivament per als rebuts domiciliats).

—TAXA PER PRESTACIÓ DELS SERVEIS DEL CENTRE MUNICIPAL. Període de cobrament: de l'1 d'octubre al 31 de desembre de 2010.

El pagament d'aquests tributs i preus públics es podrà fer efectiu, amb avís normalitzat, a qualsevol oficina de Caixa Catalunya, Caixa d'Estalvis i Pensions de Barcelona "la Caixa", Caixa Laietana, Caixa Sabadell, Caixa Terrassa, Caixa Penès, Caixa Manlleu i Caixa Manresa. Sense avís, a qualsevol oficina de Caixa Catalunya.

Transcorregut el termini d'ingrés, els deutes seran exigibles pel procediment de constryiment i meritaran el recàrrec de constryiment, interessos de demora i, si s'escau, les costes que es produeixin.

L'exposició pública dels padrons fiscals corresponents s'iniciarà quinze dies abans de l'obertura del termini de cobrament en període voluntari i s'exposarà durant un mes. Contra els corresponents padrons solament s'admetran les reclamacions i rectificacions que es formulin durant el període de la seva exposició pública.

farmàcies

Divendres 8

Plaça de la Vila, 3 / Av. de la Generalitat, 76

Dissabte 9

Beethoven, 25 / Juli Garreta, 14

Diumenge 10

Cultura, 39 / Milà i Fontanals, 79

Dilluns 11

Av. de Catalunya, 33 / Av. de la Generalitat, 226

Dimarts 12

Major, 46 / Mn. Jacint Verdaguer, 107

Dimecres 13

Wilson, 43 / Anselm de Riu, 24

Dijous 14

Mas Mari, 56 / Mn. Camil Rossell, 67-69

Aquestes quatre farmàcies obren cada dia de 9 a 22 hores: rambla de Sant Sebastià, 24; Milà i Fontanals, 27; Valentí Escalés, 7, i passatge d'en Caralt, 22.

l'ajuntament informa

Edició: Ajuntament de Santa Coloma de Gramenet
Adreça: plaça de la Vila, 1
Tel. Ajuntament (Servei de Premsa): 93 462 40 13
Web: www.gramenet.cat
A/e: premsa.comunicacio@gramenet.cat
DL B-38.194/91
Paper reciclat

la ciutat



Imatge virtual del carrer de la Circumvallació ▲

La transformació del carrer de la Circumvallació entra en la 2a fase

La transformació del carrer de la Circumvallació és una de les actuacions centrals del Projecte d'intervenció integral de la serra d'en Mena. Al llarg de 2010 se'n farà la segona fase.

► Les obres de la 2a fase començaran l'11 de gener i s'allargaran durant tot el 2010. L'àmbit del projecte abasta l'espai viari que hi ha entre els carrers d'Olot i Júpiter fins a la confluència amb el carrer de Sant Pasqual. És una superfície de 5.974 m², a la qual s'han d'afegir 340m² corresponent a l'adaptació de rasants i paviments i la connexió del clavegueram.

L'objectiu és la renovació i la millora ambiental i paisatgística d'aquest espai públic. La 2a fase incorpora les propostes

consensuades amb els veïns i les entitats: calçada de dos carrils de 3 metres amb dos sentits circulatoris; eixamplament màxim de les voreres i en cap punt d'amplada inferior a 2 metres; supressió de la funció carrer-garatge sense limitacions; previsió d'unes franges de servei per a les necessitats quotidianes de veïns i activitats comercials, i ordenació equilibrada de l'espai.

Una vegada estigui enllestida aquesta fase, el carrer esdevindrà la principal via de vertebració dels barris de la serra d'en Mena (Sant Antoni de Llefià, Sant Joan de Llefià, La Salut i La Pau, a Badalona, i Raval, Santa Rosa, Safarejos i Fondo, a Santa Coloma de Gramenet), que compten amb una població de més de 90.000 habitants.

La campaña navideña de promoción del comercio local se cierra con éxito

La promoción del comercio local durante las fiestas navideñas se ha cerrado con éxito. Los casi 2.000 establecimientos que existen en la ciudad se han visto beneficiados por una campaña institucional, organizada por el Ayuntamiento y la Agrupación del Comercio y la Industria (ACI), que tenía como objetivo posicionar la oferta comercial del municipio.

► En esta ocasión se ha optado por reforzar la imagen del sector a través de una campaña de apoyo. El consistorio ha contribuido con 24.000 euros de subvención. En cifras, este esfuerzo por relanzar el comercio colomense se ha traducido en 2.000 carteles colocados en los puntos autorizados de la ciudad, 250 banderolas, 36 vallas y 10 líneas de autobuses

con la correspondiente publicidad alusiva.

Por otra parte, la Fira de Nadal de la plaza del Rellotge se ha clausurado también con una gran participación. Los colomenses pudieron realizar sus compras de productos típicamente navideños en los 29 puestos de la feria.

Lo mismo se puede decir de los mercados municipales que, entre otras iniciativas, organizaron una campaña de recogida solidaria de alimentos que culmina hoy, día 8. La radio fue el medio elegido para una campaña de promoción específica de los mercados municipales de Santa Coloma, de la oferta de alimentación fresca, sana y saludable que ofrecen estos centros de referencia del comercio local.

breus



Ordenances fiscals de 2010

Les Ordenances fiscals i de preus públics per a l'any 2010 van entrar en vigor l'1 de gener, com recull el Butlletí Oficial de la Província (BOP), on s'ha publicat l'edictat relatiu a la seva aprovació definitiva. Els textos es poden consultar a la pàgina web municipal (www.gramenet.cat).



L'actor Andreu Banús, a la Sala Muntaner

L'actor colomenc Andreu Banús, president de Denominació d'Origen —associació que porta endavant projectes teatrals com la Central Escènica, l'SCAT i el Passatge Insòlit, entre altres— protagonitza l'obra *Figures de vidre*, de Tennessee Williams, a la Sala Muntaner de Barcelona del 13 de gener al 14 de febrer. Els colomencs que ho desitgin tindran un 50% de descompte fent la reserva a l'avinguda de Francesc Macià, 41.



El Nitbus facilita les sortides nocturnes

L'Entitat Metropolitana del Transport i l'Ajuntament recomanen viatjar —especialment als joves—, de manera segura i puntual amb una extensa xarxa d'autobusos nocturns. El Nitbus ofereix una mobilitat sostenible, col·lectiva, amb una eficiència d'ús molt alta amb 17 línies, amb arribada a 18 municipis i amb una freqüència de pas de només 20 minuts. A Santa Coloma funcionen les línies N2, N6, N9 i N11. Els joves poden recollir un bitllet gratuït per provar aquest transport als centres Rellotge XXI i Mas Fonollar.



Punts de recollida dels arbres de Nadal

L'Ajuntament ha habilitat un seguit de punts on, fins al 22 de gener, els ciutadans poden anar a depositar els arbres de Nadal per al seu reciclatge posterior. Els punts són els següents: plaça del Rellotge, plaça de Pau Casals, carrer de Sant Carles (davant de Can Sisteré), parc d'Europa (illa 4), parc d'en Moragues (cantonada amb Anselm de Riu), punt verd del Raval (al costat del parc dels Pins), punt verd de Can Calvet (Almogàvers/Aragó) i deixalleria de Santa Coloma (carretera de la Roca, km 6).



Certificats de competència digital

La Secretaria de Telecomunicacions i Societat de la Informació de la Generalitat ha reconegut l'empresa municipal Grameimpuls com a centre col·laborador per a l'Acreditació de Competències en Tecnologies de la Informació i la Comunicació. Això esdevindrà una gran ajuda per als ciutadans, ja que dotarà d'oficialitat els seus coneixements en l'ús de les noves tecnologies, disposant d'una garantia per demostrar les seves competències curriculars a l'hora de cercar feina. Més informació, al carrer de Rafael de Casanova, 40.

la foto



CABALGATA MULTITUDINÀRIA

Miles de persones salieron a la calle para disfrutar con los Magos de Oriente en una cabalgata que resultó multitudinaria. Las inclemencias meteorológicas —la lluvia apareció al principio del recorrido— no pudieron con la ilusión de los más pequeños. En la foto, la alcaldesa, Núria Parlon, saluda a los tres reyes.

Musicaula

Musicaula obre les inscripcions dels cursos següents: iniciació a la música per a nens a partir de 3 anys, piano, cant, cant coral, guitarra (clàssica, acústica, elèctrica i flamenca), baix elèctric, orgue, flauta de bec i travessera, violí, violoncel, saxofon, acordió, llenguatge musical, harmonia clàssica i moderna. S'imparteix música clàssica, moderna i jazz, i els alumnes poden preparar exàmens oficials.

Lloc: carrer de Mossèn Camil Rosell, 70

Horari: de dilluns a divendres de 17,30 a 21,30

Informació: 93 386 12 95

Comissió de Festes

La Comissió de Festes, l'òrgan ciutadà que col·labora en la programació del cicle festiu de la ciutat (Festa d'Hivern, Festa Major d'Estiu i Carnaval) obre un procés de renovació d'una part dels seus membres. Les persones que estiguin interessades a formar-hi part, poden adreçar una instància a l'Oficina d'Informació i Atenció Ciutadana (OIAC) abans del 15 de gener.



Horari: de dilluns a dijous de 8.30 a 17.30 i divendres de 8.30 a 14.30

Informació: 93 462 40 40

Teatre social

El 15 de gener començarà a muntar-se un grup de teatre social que es trobarà tots els divendres a partir de les 19.30 hores.

Lloc: carrer de Santa Rosa, 18

Organització: Ateneu Popular Julia Romera

Informació: ateneu@ara-santacoloma.com

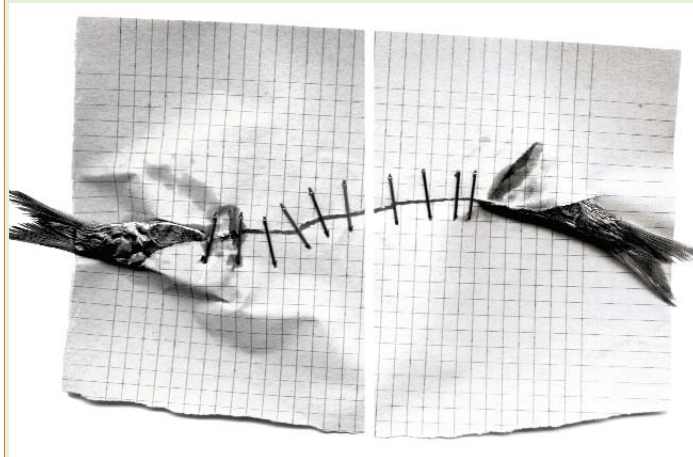
Clases de salsa

La Associació de Veïns del Riu organitza classes de salsa (iniciació i avançada) los martes de 18.00 a 19.30 y de 19.30 a 21.00. Las inscripciones se pueden hacer los días 14 y 15 de 17.00 a 20.00.

Lugar: Centre Cívic del Riu, calle de Lluís Companys, 9.

Informació: 93 385 03 79

La biennial 'U d'Utopia' mostra a Can Sisteré 18 obres d'artistes locals



Aquesta foto, de Núria Martínez, forma part de la mostra ▲

► Sota el títol "U d'Utopia", es presenta fins al 29 de gener al Centre d'Art Contemporani Can Sisteré la biennial Art Mix, que té com a objectiu fomentar la creació dels artistes de la ciutat. Enguany hi participen: Laura Aragó i Crehuet, Iván Bolancer, Jaume Capsada, Jaime Cuellar, Miquel Grau, Rafael Joan, Albert López Rovira, Emiliano Lorenzo, Núria Martínez Seguer, José María Moreno Hita, Raimundo Morte, Artur Muñoz, Mihoko Ono, Miquel Àngel Para, Jairo Ríos, Daniel Salinas, Francisco Javier Simón Molina i Ignacio Tejón. "U de utopia" proposa l'anàlisi crític, el canvi, la creativitat i posa en dubte les inèrcies i les posicions inamovibles davant la realitat.

El comissari de l'exposició, el crític i historiador Albert Mercader, revisa en aquesta convocatòria algunes de les utopies històriques, els moviments d'avantguarda del segle XX i les manifestacions nascudes en el context postmodern. A més de les 18 obres seleccionades, l'exposició es contextualitza amb una sèrie de textos i cites, com la de Michel Foucault —"Tot el pensament modern és permeat per la idea de pensar l'impossible"— o la de Bernand Shaw: "Hi ha qui observa la realitat tal com és i es pregunta: Per què? I n'hi ha que l'observen com mai ha estat i es pregunten: Per què no?"

Horari: de dimarts a divendres de 17.00 a 21.00; dissabtes d'11.00 a 13.30 i de 17.00 a 21.00, i diumenges d'11.00 a 13.30.

Sala d'estudi nocturna

Fins al 17 de gener romandrà oberta la sala d'estudi nocturna al CRJ Mas Fonollar, un lloc adient per preparar els exàmens que compta amb connexió Wi-Fi.

Lloc: carrer de Sant Jeroni, 1-3

Horari: de dilluns a divendres de 21.00 a 24.00 i dissabtes i diumenges de 10.00 a 20.00.

Por la igualdad

Del 11 de enero al 22 de marzo, todos los lunes de 17.00 a 19.00, la Coordinadora de Grupos de Mujeres organiza el taller de caminatas y gimnasia por la igualdad.

Informació: los lunes y miércoles de 17.00 a 20.00 en el Centre Cívic del Riu, en la calle de Lluís Companys, 9.

Objectes retrobats

Fins al 17 de gener es pot veure al Museu Torre Balldovina l'exposició "Objectes retrobats. El passat recent de Santa Coloma de Gramenet".

Horari: de dimarts a dissabte de 18.00 a 20.30 i dissabtes, diumenges i festius d'11.00 a 14.00

Informació: 93 385 71 42

Aula de la Gent Gran

"Què puc ser quan sigui gran, ara que ja en sóc?". Aquest és el tema de la conferència de l'Aula de la Gent Gran del 13 de gener (17.30), que anirà a càrrec de Ramon Buscallà (psicòleg).

Lloc: Museu Torre Balldovina

Organització: Aula d'Extensió Universitària per a la Gent Gran

Àrea Cultural Oriol

L'Àrea Cultural Oriol inaugura les seves activitats de l'any 2010 el proper dijous 14 de gener (20.30). A més, s'inaugurarà una exposició de pintura i hi haurà un concert de piano a càrrec de Yoko Suzuki. L'Àrea té obert el termini d'inscripció dels tallers: pintura de figures, esmalts al foc, tapissos amb ordit, pintura sobre roba, labors, icones bizantines i gimnàstica.

Lloc: carrer Nou, 4-6

Telèfon: 93 385 30 05

Informació: www.oriolac.org

Cursos de cuina

Grameimpuls torna a obrir el seu espai "Passió per la cuina", adreçat a totes aquelles persones que vulguin aprendre o millorar els seus coneixements culinàries. Durant la programació d'hivern es faran dos cursos pràctics —un els dimarts i un altre els dimecres— de 17.30 a 20.00. La data prevista d'inici és el 26 de gener, i la d'acabament, el 16 de febrer. El preu és de 80 €.



Inscripcions: al carrer de Rafael Casanova, 40 (de 9.00 a 14.00), a www.grameimpuls.cat, a info@grameimpuls.es i al 93 466 15 65

Expressió escrita

Dins de les activitats de l'Aula de la Gent Gran, el 26 de gener comença un taller d'expressió escrita amb el títol "Aprenguem a resumir".

Informació: 93 385 99 41

Organització: Aula d'Extensió Universitària per a la Gent Gran

Taller de salut

El 27 de gener hi haurà el primer taller per a mares i pares sobre salut emocional. El tema serà "Com podem marcar els límits als fills i a les filles?", i per assistir-hi caldrà fer una inscripció prèvia.

Organització: Servei de Salut Pública i Consum

Inscripcions: 93 462 40 00 (ext. 3074 i 3054) i en l'adreça electrònica salutpublica@gramenet.cat