



La nova plaça Tarragona

Actualment, s'està licitant el contracte d'obres per a la remodelació del carrer i de la plaça Tarragona, amb una superfície aproximada d'actuació d'uns 2.021,7 metres quadrats, que es corresponen amb el tram del carrer Tarragona des del seu extrem nord fins el passatge Tarragona. Així com, amb el tram que el connecta amb el carrer d'Isaac Albéniz.

Ara per ara, en aquest àrea hi ha una zona per a vianants i una altra destinada al trànsit rodat que han de quedar clarament diferenciades.

Després es realitzarà la incorporació del passatge Tarragona dins de l'àmbit de zona de vianants, unint així les escales i ascensors públics del complex esportiu i l'escola bressol de les Oliveres amb el carrer Tarragona.

L'objectiu de la remodelació és aconseguir una zona amable pels usuaris de l'escola bressol i els habitants del barri, incorporant llocs d'estada i descans i una zona de jocs infantils ampliada i millorada.

▲ *Recreació virtual del resultat de la remodelació de la zona.*

Les obres programades facilitaran també la proximitat entre els usuaris i usuàries i les zones de vegetació i arbrat, incloent-hi la disposició de miradors sobre el camp de futbol i sobre la ciutat.

Vida als Barris

Finalitzades les obres dels carrers Còrdova i Mallorca

En el capítol d'obres finalitzades, l'estiu passat es varen dur a terme els treballs d'asfaltat dels carrers de Còrdova i Mallorca, al barri de Can Franquesa. La superfície d'actuació va ser de 7000m² amb un pressupost de 205.887,16€. També es van fer les obres de remodelació de les escales que connecten el carrer de Mallorca amb l'avinguda Anselm de Riu, amb la



▲ *Situació actual de la zona.*

renovació del clavegueram i la instal·lació d'un nou enllumenat.

Nueva regidora en el distrito

Vecina del barrio de Can Franquesa de toda la vida al igual que su familia, Loli Andrades pasa a ser la nueva Regidora del distrito III junto con el otro Regidor asignado, Pedro Cano. Andrades, que ha luchado siempre por el progreso del barrio reivindicando mejores escuelas, ambulatorios, autobuses, sigue, por tanto la estela de su familia como una mujer activa y activista de la lucha vecinal. La nueva regidora siempre ha estado implicada en la asociación de vecinos del barrio, en la Asociación de Mujeres y en la Federación de Asociaciones de Vecinos de Santa Coloma de Gramenet (FAVGRAM), destacando en su oposición contra la instalación de la línea MAT.



Pisos per a la gent gran

L'Ajuntament de Santa Coloma de Gramenet ha adjudicat ja el contracte per a l'elaboració i redacció del projecte executiu, i la posterior direcció d'obres per a la reconversió de l'antiga escola Miguel Hernández en habitatges dotacionals públics. Aquests pisos estaran adreçats exclusivament a gent gran que, per motius d'accessibilitat o degradació urbanística, no poden continuar vivint en els seus habitatges actuals.

Con la gente mayor de Oliveras

Más de 80 jubilados del barrio de Oliveras participaron en la fiesta de Navidad de l'Asociación de Jubilados y Pensionistas que tuvo lugar a mediados de diciembre en el Centro Cívico del barrio. En esta fiesta participó la alcaldesa, Núria Parlon, así como algunos regidores y regidoras del Ayuntamiento.



▲ *La Sra. Josefa Garcia i el Sr. José Bella de les Oliveres amb l'alcaldesa Núria Parlon.*

Las fiestas, entre vecinos y vecinas

En muchos casos, las Asociaciones de Vecinos (AAVV) realizan una labor inestimable en favor del sentimiento de pertenencia a nuestra querida ciudad y sus barrios. Es el caso de los vecinos de las AAVV de Oliveras y Singuerlín que, a través de los encuentros de Navidad, siguen fomentando ese sentimiento de hermandad y ese sabor de barrio.

En ambas ocasiones, Núria Parlon tuvo la ocasión de compartir estos preciosos momentos con los vecinos y vecinas que acudieron a ambos actos, tal y como se puede apreciar en estas fotografías.



▲ *La Alcaldesa felicita las fiestas a vecinos y vecinas de Singuerlín.*

Una nova visió de l'urbanisme

L'actuació municipal als nostres districtes avança imparable. La transformació urbana de molts llocs de Santa Coloma de Gramenet ja comença a ser una realitat, fent visible allò que havia estat programat. Estem treballant seguint el nostre full de ruta, el Pla d'Actuació Municipal (PAM) a més d'atendre les necessitats sobrevingudes. N'hi ha de grans actuacions i de petites; projectes emblemàtics amb impacte global a la ciutat i micro urbanisme de manteniment i reparació. Es tracta de conjugar esforços per millorar la qualitat de vida de tots i totes, de fer de Santa Coloma una ciutat més amable, més confortable i més respectuosa amb el medi ambient. A més volem incorporar noves visions a l'urbanisme i al manteniment com és la perspectiva de gènere.

Des del c. de Pompeu Fabra a l'avinguda dels Banús, del c. Sardana al pg. de la Salzereda, de l'av. d'Anselm de Riu al c. Nàpols o des dels nous semàfors igualitaris als passos adaptats. Estem transformant la ciutat. I ho estem fent amb els recursos i esforços propis i els que venen d'altres administracions, com les europees. Gràcies a l'esforç i l'eficàcia dels nostres equips tècnics i a la lluita de l'equip de govern davant les institucions, Santa Coloma ha aconseguit 16 milions d'euros de l'Estratègia DUSI que promou la Unió Europea. Aquests diners, juntament amb els que hi esmerça l'Ajuntament, l'Àrea Metropolitana de Barcelona o la Diputació de Barcelona serviran per a continuar millorant la ciutat.

La nostra acció de govern no només està enfocada a l'urbanisme. Sabem que hi ha famílies afectades per la crisi econòmica i continuem desplegant les nostres polítiques socials. En aquest sentit vull destacar dos projectes: les reconversions de l'antiga fàbrica CIBA i de l'antic pavelló de l'Hospital Esperit Sant. En el primer cas, convertirem l'edifici en un centre integral de suport a les polítiques d'igualtat referent en clau metropolitana, i en el segon, construirem un Centre de Formació per a l'Ocupació.

Pensant en les persones, al costat dels veïns i veïnes, treballem per millorar el present i projectar el futur. Les regidories de districte són una d'aquestes eines de proximitat i de millora. Atenem els vostres problemes i recollim els vostres suggeriments per fer la millor ciutat entre tots i totes.

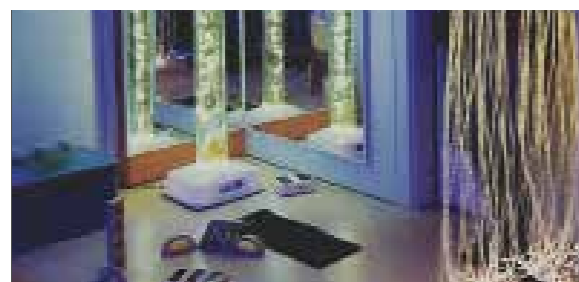


*Núria Parlon Gil
Alcaldesa de Santa Coloma de Gramenet*

Aula d'estimulació multi-sensorial

Aquest curs s'ha instal·lat un aula d'estimulació **multi-sensorial** a l'Escola bressol les Oliveres ubicada al passatge Tarragona. Aquest projecte ha estat iniciativa del Servei d'Educació de la Diputació de Barcelona. L'Ajuntament aposta per l'escola inclusiva i vol oferir a la ciutat una Escola bressol Municipal que treballi en aquesta línia. Els beneficiaris són els infants amb una edat molt primerenca (de 4 mesos a 3 anys).

A la ciutat ja hi ha un aula d'estimulació **multi-sensorial** al Centre d'Educació Especial Josep Sol. També es vol oferir als pares i mares dels infants amb **Necessitats Específiques de Suport Educatiu (NESE)** un espai on assistir a xerrades i tallers. A més aquest centre servirà com a recurs de l'estudi, diagnòstic i tractament per al Centre d'estimulació infantil d'atenció precoç.



Projecte pilot "menjador saludable"

Els instituts Puig Castellar i Terra Roja han posat en marxa un projecte pilot de menjador per als alumnes d'educació secundària. Prop de 70 adolescents de 12 a 14 anys formen part del programa "RAI-ESO Secundària" de la Fundació Probitas, que pretén oferir un menjar saludable i un espai de protecció amb activitats esportives, socioeducatives i de reforç escolar per als adolescents en risc d'exclusió social.

Neteja del llac de Can Zam

El departament de Medi ambient de l'Ajuntament és, juntament amb l'Àrea Metropolitana de Barcelona (AMB), l'encarregat de tenir cura del llac de Can Zam i de dinamitzar les activitats que s'hi puguin fer en aquest entorn.

Una primera mesura ha estat l'eliminació del tractament de les aigües amb productes químics (ni amb clor ni amb al·gicides).

D'altra banda, es van plantar espècies aquàtiques en illes flotants i als marges del llac en un procés de naturalització, que ajuda a depurar d'una manera natural l'aigua.

L'objectiu de la naturalització és oferir un hàbitat a una flora i fauna de qualitat i fer més ecològica la seva gestió, utilitzant processos naturals i ecosistemes més equilibrats

Un llac naturalitzat és un sistema viu que es relaciona amb els factors climàtics de l'entorn igual que un jardí, amb l'atractiu d'un aiguamoll amb aspecte natural. Aquest llac utilitza un mètode de depuració biològica, com si fos un tractament natural com passa als rius, llacs i aiguamolls. Això es fa destinant una zona del llac per a la depuració, on es fa circular l'aigua a través de granulometria i composició determinada amb plantes aquàtiques especialment seleccionades, ocupant aquesta zona el 20% o el 30% de la superfície de la làmina d'aigua.

Conservació del poblat ibèric

Han finalitzat les obres de consolidació dels murs que envolten el poblat ibèric, que es van posar en marxa per garantir la conservació d'aquest patrimoni excepcional dels nostres avantpassats colomencs. El 2016 es va fer una primera actuació d'urgència, però la restauració de la muralla es va deixar per al 2017. D'altra banda, i per tal de fer més entenedores les restes, s'ha fet l'adequació de l'interior de quatre habitatges.

Situat al turó del Pollo de la Serralada de Marina es troba el poblat laietà de Puig Castellar (poblat ibèric). Segons tenim coneixement, la seva ocupació s'estén des de la seva fundació als segles V-IV aC fins que fou abandonat al segle II aC, conseqüència de la Segona Guerra Púnica. Però no va a ser descobert fins al 1904-1905 per Ferran de Sagarra i Siscar.

El traçat urbanístic segueix una estructura el·líptica, amb tres carrers longitudinals amb més de trenta cases. Els nostres avantpassats es dedicaven a l'agricultura i la ramaderia i, en segon terme, a la metal·lúrgia i el tèxtil.

No totes les cases estaven a la mateixa alçada dins del poblat; com més amunt es trobava un habitatge, més importància tenien els seus habitants en la societat de la tribu ibera. Es creu que la zona més elevada del poblat estava destinada als edificis més importants. Té una extensió d'aproximadament 5.000 m²

La seva ubicació privilegiada permetia als seus habitants el control de part del riu Besòs, mantenint el contacte visual



▲ Restes dels murs d'algunes cases del poblat.

amb d'altres poblats ibers dels voltants, com Ca n'Oliver, Turó de la Rovira, Turó d'en Boscà o el mateix Montjuïc.

No va ser fins l'any 1954 quan el Centre Excursionista Puig Castellar quan es va començar a fer diverses campanyes d'excavació que es van allargar fins al 1958. Actualment, el jaciment arqueològic es pot visitar de manera lliure i gratuïta. Hi ha plafons explicatius que faciliten la comprensió de la visita, al llarg de la qual, entre altres coses, es pot veure la reconstrucció d'una casa amb un molí a l'interior.

Barris amb Talent

Programa formatiu a l'Escola de Restauració

Grameimpuls, juntament amb l'Escola de Restauració, ofereix un nou projecte d'inserció per a una vintena de joves menors de 30 anys, el programa "Degusta al Canigó". Aquest programa formatiu d'un any que va començar el novembre de 2017 i finalitzarà el novembre del 2018, permetrà l'obtenció del certificat de professionalitat nivell 1 en les especialitats d'operacions bàsiques de cuina i operacions bàsiques de restaurant i bar.

La Ciutat.

Un any de la moneda GRAMA

Ja fa un any que circula la moneda social de Santa Coloma de Gramenet "la Grama". De moment hi ha 300.000 unitats circulants, 1.700 comerços adherits i 300 usuaris actius.

Aquest projecte de moneda 100% pública és pioner i innovador amb una acceptació que creix poc a poc. L'Ajuntament preveu per al 2018 pagar una part dels sous dels empleats/des municipals amb "grames" i introduir-la en la contractació pública. Amb la nova moneda es pretén que una part gran de la despesa es quedi a Santa Coloma ja que fins ara de cada 10 euros de despesa només 2,9 es quedaven a la ciutat.

60 años de fútbol con valores



El C.F. Singuerlín està a punt de celebrar su 60 Aniversario. Sin duda, los más de 400 socios y socias que aglutina este club tendrán sobrados motivos de celebración por la trayectoria de los diferentes equipos a lo largo de estas seis décadas. Sin embargo, el mayor éxito que hay que reconocerle a este gran club es el de haber combinado la pasión por el fútbol con la defensa y la promoción de los valores del deporte en estos tiempos tan difíciles. Con 18 equipos actualmente en acción, el C.F. Singuerlín nos ha demostrado que el fútbol es mucho más que un juego, es un espacio de encuentro entre familias, es una oportunidad para educar a través del deporte y para vivir el sentimiento de pertenencia a un barrio y a su gente. Finalmente, no podemos por menos que alabar su dedicación al deporte femenino ya que el C.F. Singuerlín cuenta con sus equipos propios de niñas. Todo un orgullo para el distrito y para nuestra ciudad, motivo por el cual la alcaldesa Núria Parlon no quiso perderse la nueva presentación de los equipos. ¡Que sean 60 años más como mínimo!

Espai Favgram

Siguen las reclamaciones a la Generalitat

Desde la Federación de Vecinos de Santa Coloma de Gramenet iniciamos en 2016 una campaña para intentar que aquellas comunidades de propietarios de la ciudad, que habían solicitado subvenciones a la Generalitat para eliminar barreras arquitectónicas y rehabilitar los edificios y no habían cobrado las ayudas, pudieran reclamarlas de alguna manera.

Después de un estudio de campo, nos dimos cuenta que la mayoría de comunidades, o bien habían recibido resolución denegando las subvenciones, o bien diciendo que no se pagaban por haberse agotado el presupuesto destinado. Otros, ni siquiera recibieron resolución de ningún tipo.

Dado que las solicitudes de ayuda databan de 2008, 2009 y 2010, nuestro abogado nos dijo que era preciso hacer un escrito para generar un nuevo acto administrativo que pudiera, a su vez, generar una nueva resolución ya que los plazos de recursos contra las resoluciones que se dictaron en su momento ya habían prescrito.

La idea es hacer un escrito por cada uno de los tres supuestos que hemos comentado anteriormente, pero que englobe a todas las comunidades, es decir, a aquellas que no recibieron resolución, aquellas comunidades a las que se les denegó ayuda diciendo que no cumplían los requisitos pero sin especificar cuáles y aquellas comunidades que vieron denegada la subvención bajo la excusa de que el presupuesto destinado se había agotado.

Así, en función de las respuestas que recibamos, podremos seguir adelante con la vía administrativa y posteriormente judicial.

De todas las noticias y avances que vayamos obteniendo iremos informando a todas las comunidades a través de los contactos que nos han proporcionado, y en nuestra página web www.favgram.org



Ajuntament de Santa Coloma de Gramenet

