



Arriba la 3a fase del passeig de la Salzereda

El nou passeig de la Salzereda és una realitat. Una de les vies històriques de connexió amb el riu Besòs s'ha transformat en un bulevard de gairebé 20.000 m², accessible, verd i ple de vida.

La Junta de Govern Local ha iniciat ara la licitació de la 3a

fase de la remodelació del passeig de la Salzereda que consistirà en la renovació integral del tram entre Lluís Companys i Av. Pallaresa, en una superfície d'actuació de 9.005 m², amb l'increment de l'espai verd i l'espai d'ús de les persones vianants, la

millora de l'accessibilitat i la mobilitat, i la instal·lació d'un nou parc infantil inclusiu.

El pressupost és de 2.652.000 € (IVA inclòs) i es finançarà amb els fons Next Generation de la Unió Europea i recursos municipals.

Tornem a celebrar la Mostra Gastronòmica i les Festes de barri: Santa Coloma és vida i civisme!



Núria Parlon Gil

Alcaldeessa de Santa Coloma de Gramenet

El parc d'Europa es va convertir en un aparador d'aromes i sabors amb la Mostra Gastronòmica, un esdeveniment molt especial que hem tornat a celebrar a la ciutat i que forma part de la 'Primavera Gastronòmica', amb la qual estem desplegant diferents iniciatives amb l'objectiu de fer suport al sector de la restauració local. La Mostra va ser un punt de trobada cultural i gastronòmic d'èxit en què vam poder descobrir i redescobrir el talent, la qualitat i la diversitat de les propostes culinàries dels establiments participants. Com a alcaldessa de Santa Coloma de Gramenet, m'omple d'il·lusió el retorn d'aquest esdeveniment únic que vam celebrar en un entorn magnífic i en què vam gaudir dels plats i els maridatges que ens van oferir en exclusiva els restauradors i les restauradores de la ciutat. Va ser un plaer per als nostres sentits!

També, a partir d'aquest mes de maig, després de tres anys sense poder fer les festes de barri, finalment tornen a la nostra ciutat! Aquesta edició és, segurament, una de les més esperades per la ciutadania, uns dies de celebració per retrobar-nos a les places i als carrers de la nostra estimada Santa Coloma. Cal recordar que les entitats veïnals són les autèntiques impulsores i protagonistes d'aquesta programació d'activitats que es confecciona amb molta il·lusió i esperit de celebració en comunitat. Tenim una bona oportunitat per al foment dels valors del bon veïnatge, la convivència, el civisme i el bé comú. Alhora, hem de poder conciliar l'activitat festiva amb el necessari descans veïnal. Per tant, us demano, veïns i veïnes, i a tota la ciutadania, poder gaudir aquestes celebracions amb civisme, respecte i bona convivència! Compto amb vosaltres! Les Festes de barri són vida!

El districte

Nuevos juegos infantiles en la plaza Olimpo

La renovación de los nuevos juegos infantiles en la plaza Olimpo tienen ahora 4 zonas de juego con nuevos elementos sobre caucho continuo como superficie de seguridad y amortiguación: zona 1 para edades de 5 a 12, con juego combinado con tobogán doble; zona 2 para edades de 5 a 12 años, con tirolina con dos plataformas de madera accesibles con rampas y escalones; zona 3 para edades de 3 a 5 años, con juego



combinado con tobogán y juego con redondos, timón y mostrador; y zona 4 para edades de 1 a 5 años, con casita multijuego. Estos nuevos elementos tienen una mayor capacidad de juego ya que permiten la interacción de un mayor número de niñas y niños a la vez.

Con esta actuación, se ha mejorado las instalaciones, se opti-

mizará el espacio disponible, y ha dado servicio a las diferentes franjas de edad según su afluencia. El proyecto contó con la participación de las personas usuarias de la plaza y las familias de la escuela Torre Balldovina y ha tenido un presupuesto de 53.400,93 euros para la retirada de los juegos existentes y la sustitución por unos nuevos.

Renaturalització del riu Besòs

A finals de gener, es van iniciar les obres de la fase 1 del projecte de renaturalització del riu Besòs. Es tracta d'un treball conjunt entre tres administracions –

Diputació de Barcelona, Àrea Metropolitana de Barcelona (AMB) i Ajuntament – que servirà per millorar la qualitat ambiental de l'espai fluvial i permetrà un desenvolupa-

ment de la biodiversitat de flora i fauna al riu Besòs.

La renaturalització del Besòs comença a la nostra ciutat amb la creació del refugi de biodiversitat, un corredor ecològic d'espais naturals per preservar els hàbitats existents, potenciar la biodiversitat autòctona i eliminar les espècies invasores.

L'àmbit d'actuació d'aquesta Fase 1 de les obres comprèn l'espai de la llera entre el Pont Vell i Can Zam. El projecte té un pressupost d'un milió d'euros finançat per l'AMB (70%) i l'Ajuntament (30%), i compta amb el finançament europeu FEDER (Fons Europeu de Desenvolupament Regional).



Implantación de caminos escolares

La Junta de Gobierno Local ha aprobado el proyecto para la implantación, en una primera fase, de caminos escolares en 9 escuelas de la ciudad, una de ellas en el barrio de Riu Sud: Escola Sant Just.

En el proyecto, se definen los trazados de los caminos escolares seguros y se elaboran propuestas que mejoran las condiciones de accesibilidad y movilidad a las escuelas. Los caminos surgen de la necesidad de redefinir los entornos de los centros educativos como espacios comunitarios para el juego y la vida local de los barrios.

El presupuesto para esta actuación es de 244.994,82 € y cuenta con la financiación de los fondos Next Generation EU.



Santa Coloma cuenta con 27 espacios

Actualmente, Santa Coloma tiene 27 espacios llamados cardioprotectados por toda la ciudad para actuar inmediatamente en el caso de que alguna persona pueda padecer un paro cardíaco, una de las primeras causas de mortalidad entre la población.

El Ayuntamiento ha instalado nuevos desfibriladores en los edificios de La CIBA y el Pavelló Nou, y la empresa municipal Grameimpuls ha incorporado otros tres en las oficinas centrales de Can Xiquet, la Escola de Restauració Santa Coloma y en el Centre d'Empreses Can Peixauet. La instalación de los desfibriladores se ha acompañado de cursos de formación de agentes sociales en prevención y actuación de emergencias. En el distrito, se pueden encontrar espacios cardioprotectados en:

- Ajuntament - Serveis Territorials
- CAP Major
- Teatre Sagarra
- La CIBA
- Museu Torre Balldovina



La ciutat

El Ple ha aprovat la modificació del Pla especial de protecció de patrimoni

El ple ordinari del mes d'abril va aprovar, de forma inicial, la modificació del Pla especial de protecció de patrimoni de Santa Coloma de Gramenet. Des de la seva aprovació, el 2009, el concepte de conservació del patrimoni no ha deixat d'evolucionar. És per això que, tot i haver estat un instrument útil, s'ha procedit a la seva modificació amb l'objectiu de preservar els valors històrics i ambientals de la ciutat, i adequar el Pla als nous reptes del segle XXI. Durant els treballs previs a la modificació del Pla, es va portar a terme una iniciativa de participació a través del web municipal, anomenada "Redescobreix el patrimoni de Santa Coloma", de la qual van sorgir propostes de ciutadans particulars i

de plataformes veïnals, les més interessants de les quals, en funció dels seus valors, s'han tingut presents per ampliar el catàleg, l'inventari o els béns protegits. En tres mesos, es van recollir un total de 48 aportacions. Una gran part de les mateixes coincideixen amb els edificis i/o elements que ara es proposen protegir en la modificació del Pla.



Más de 5 millones de euros de los fondos Next Generation para transformar la ciudad

Santa Coloma de Gramenet recibe un total de 5.419.935 euros de los fondos europeos Next Generation, un instrumento temporal de recuperación económica y social causados por la pandemia, para realizar proyectos transformadores de ciudad. "Son proyectos que mejorarán la movilidad y el espacio público, y en definitiva la calidad de vida de las y los colomenses", explica la alcaldesa Núria Parlon. Los proyectos que han conseguido financiación europea son:

- Tercera fase de la renovación del paseo de la Salzereda (entre av. Pallaresa y c. Baró).

- Naturalización del paseo del Besòs, entre B-20 y el polígono de Bosc Llarg, para consolidar el itinerario de 2 km. con nuevos espacios
- Urbanización de c. Sants y la mejora de la movilidad en la c. Bruc (tramo entre Valentí Escalas y Mas Mari).
- Proyectos «Barris per a Vianants».
- Mejora de la accesibilidad para facilitar los desplazamientos en transporte público de las personas con movilidad reducida.
- Caminos escolares.
- Nuevo paseo fluvial, en el barrio Safaretjos.

Primavera gastronómica a Santa Coloma durante el mes de maig

L'Ajuntament recupera, de la mà del sector, la Primavera Gastronòmica amb tres accions clau en la promoció econòmica de la ciutat al maig: «Santa Coloma deGusta»; la «Mostra Gastronòmica», del 13 al 15 al Parc Europa, i la guia Sabors. En aquesta edició, s'hi han sumat més de setanta establiments participants, que conformen una bona mostra de la marca consolidada «Santa Coloma Gastronòmica», un referent a l'àrea metropolitana de Barcelona.

5a edició del «Santa Coloma deGusta»

Una quarantena de restaurants ofereixen tapes amb maridatge y menús de l'1 al 31 de maig. A més, s'ha organitzat un programa d'activitats relacionades amb el món de la gastronomia colomeca: tallers, classes



L'espai de la FAVGRAM La salud mental de adultos en Santa Coloma

Importancia de las AA.VV. para las vecinas y vecinos en los barrios

Intentamos regresar a nuestra normalidad, las vecinas y los vecinos en los barrios necesitamos poder hacer nuestras actividades y analizar la situación en la que nos encontramos para dirigir nuestras reivindicaciones, para mejorar nuestra situación en nuestro día a día.

Bien es conocido por todos que existen en nuestro entorno diferentes entidades y plataformas que trabajan diferentes temas en nuestros barrios, suelen tratar exclusivamente unos temas reivindicativos, el movimiento vecinal ha estado y debe de seguir estando junto a estas entidades intentando conseguir los objetivos que nos son comunes.

Desde el movimiento vecinal, las Asociaciones de vecinas y vecinos y la Federación (FAVGRAM), creemos que es importante y hasta necesario tener contacto con cada una de las AA.VV. que tenemos en cada uno de los barrios, ser socia o socio es un paso para estar en continuo contacto con nuestras vecinas y vecinos del barrio, con quienes compartimos necesidades y problemáticas. Podemos trasladar iniciativas o necesidades, participando en su puesta en marcha y en su funcionamiento. Desde lo que vemos que se puede mejorar en cada uno de nuestros barrios, o actividades que se pueden realizar en la A.V., hasta llegar a lo más visible que es la fiesta de

barrio que se realizan antes de la Fiesta Mayor de verano, y que este año queremos volver a llevar a nuestros barrios después de dos años de no poder llevarlas a cabo por la pandemia.

Es por lo que creemos tan importante para la vecina o el vecino ser socio de la asociación de vecinas y vecinos de su barrio, estamos en tu Casal o Centro Cívico del barrio, y puntualmente en el local de la A.V.



Tomás Fernández
Presidente de la FAVGRAM

Tornen les activitats d'estiu per a infants i joves

Les activitats d'estiu tornaran enguany amb la normalitat prepanidèmia i amb una oferta de lleure molt variada que té com a objectiu aprofitar les vacances a través d'accions formatives i lúdiques. Casals, colònies i campus esportius i culturals són algunes de les propostes que s'han preparat dins del projecte educatiu municipal de lleure per a infants i joves. El període d'inscripció ja és obert. L'Ajuntament ha invertit 200.000 euros en el programa de beques per facilitar la participació d'in-

fants i adolescents d'1 a 17 anys a les activitats d'estiu d'enguany. El període de sol·licitud és del 13 al 22 de juny. **Més informació a www.gramenet.cat/activitats-estiu2022.**

Estiu Jove

Al CRJ Rellotge XXI i Mas Fonollar acollirà una oferta d'activitats diàries del 27 de juny al 22 de juliol per a joves d'entre 12 i 29 anys. Enguany, els i les joves podran participar del curs de premonitors i premonito-



res d'activitats de lleure, colònies al juny i al setembre, i als espais joves diaris Escèniques XXI i Estiu al Mas. **Tota la informació a www.gramenet.cat/estiujove.**

'Tu poses la màgia', campanya cívica per una ciutat neta

L'Ajuntament fa un recordatori de la campanya de civisme destinada a millorar i optimitzar la inversió municipal en neteja de la via pública i a eliminar actituds incíviques que perjudiquen la convivència normal de la ciutadania.

Els serveis municipals treballen en la neteja de la via pública els 365 dies de l'any, i la campanya remarca que, si no fos per les actituds incíviques d'una minoria, Santa Coloma seria una ciutat molt més neta i agradable.

La campanya parteix de la base que la millor manera de mantenir la ciutat neta és no embrutar-la i explica que tenir neta la ciutat no es cosa de màgia sinó fruit d'un esforç permanent de les perso-



nes que hi treballen. Així, sota el lema «Tu poses la màgia», fa una crida per acabar amb la brutícia, l'abandonament de trastos i mobles vells, amb els excrements o els orins de gossos als espais públics i reduir els residus i els sorolls, entre d'altres accions.

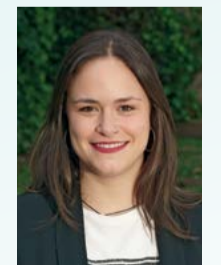
Més informació a www.gramenet.cat/tuposelamagia

Regidoria del districte IV

Riu Nord i Riu Sud



Toni Suárez, 5è tinent d'alcalde de la Subàrea d'Habitatge i Energia Tel. 93 462 40 05 suarezpt@gramenet.cat



Soraya Santalucía, regidora de Salut, Consum, i Gent Gran Tel. 93 462 40 29 santalucia@gramenet.cat

SEU DEL DISTRICTE
Oficina de Serveis Territorials - Plaça Olimpo, 3

Oficina d'informació i atenció ciutadana **oiac**
Pl. de la Vila, 1
Horari d'atenció: de dilluns a divendres, de 9 a 14.30h.

Cal demanar cita prèvia: 93 462 40 90
oiac@gramenet.cat
www.gramenet.cat/citaprevia
Si no podeu acudir a la cita concertada, anul·leu-la al mateix telèfon a fi que la pugui aprofitar una altra persona.

La ciutadania colomeca pot gaudir al parc d'un espai de convivència entre natura i esbarjo

La zona destinada a l'ús públic resta oberta tots els dies de l'any

Horari de primavera-estiu (de l'1 d'abril al 30 de setembre) romandrà obert de 8 a 21h

Horari de tardor-hivern (de l'1 d'octubre al 31 de març) es manté obert de 8 a 18 h

NOUS HORARIS AMPLIATS DEL PARC FLUVIAL

Parc Fluvial del Besòs

Santa Coloma és vida!

SUPORT A LES PERSONES AFECTADES PER LA GUERRA A UCRAÏNA

PUNT D'ATENCIÓ PER A
Persones d'origen ucraïnès, amb residència a Santa Coloma de Gramenet
Persones arribades del conflicte bèl·lic, en qualitat de sol·licitants d'asil

CONTACTE
Oficina d'Informació i Atenció a la Ciutadania (de 17 a 20 h, de dl. a dv.)
93 466 39 40 (de 9.30 a 14 h)

www.gramenet.cat/ajudaucrania

Santa Coloma és vida!