

# Santa Coloma, con vocación de constituir un referente metropolitano

La ciudad dedica un capítulo especial a la reforma de los barrios de Fondo, el Raval, Santa Rosa y Safaretjos

## La mejora de la movilidad de los ciudadanos es una prioridad

**M** DARIÓ REINA  
Área Monográfica

A lo largo del siglo XX, Santa Coloma de Gramenet experimentó una espectacular transformación demográfica que la condujo, de los menos de 3.000 habitantes de aquel pueblo a orillas del Besòs del primer decenio, a los más de 120.000 habitantes de la ciudad actual. Ese crecimiento se produjo de forma desordenada y sin un planeamiento que permitiera una expansión equilibrada. Desde el punto de vista social, no obstante, la ciudad jamás ha perdido su homogeneidad, afrontando su acelerada transformación física sabiendo, al mismo tiempo, mantener su cohesión.

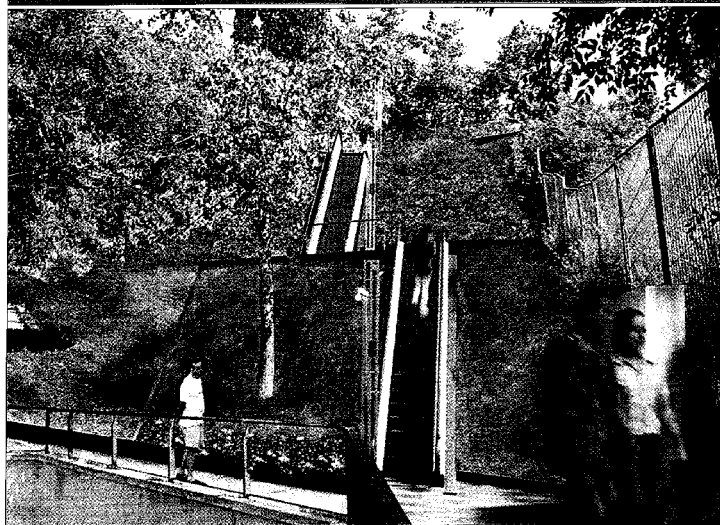
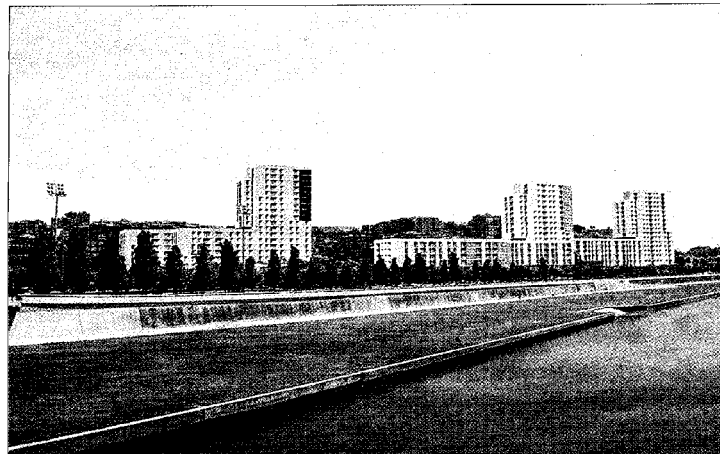
Ha sido en los últimos años cuando Santa Coloma ha afrontado su transformación fundamental. Una renovación de presente pero, especialmente, un proyecto de futuro que quiere sentar las bases de la ciudad que dentro de veinte o de treinta años se encontrarán las nuevas generaciones. Santa Coloma es una de las principales puertas de entrada a Barcelona y las administraciones trabajan con la voluntad de que sus proyectos sean un referente para el área metropolitana.

Actualmente, las actuaciones en marcha suponen una radical reforma de la trama urbana, que aportarán coherencia a las distintas zonas de la ciudad y equilibrarán sus barrios. Se está dibujando, en consecuencia, una Santa Coloma con nuevas infraestructuras y con la mirada puesta en sus habitantes, en su calidad de vida y en las posibilidades de progreso que se les puede ofrecer. Este cambio de perfil de la ciudad, para actualizarla y modernizarla, quiere hacerse con las mayores garantías de calidad, tanto proyectual como constructiva. Es por ello que el ayuntamiento ha implicado, en muchas de las intervenciones, a profesionales, urbanistas y arquitectos de primer orden internacional y de contrastada solvencia en el desarrollo de este tipo de proyectos.

### MAYOR ACCESIBILIDAD

La complicada orografía del municipio—entre el río Besòs y las sierras de Marina y En Mena— presenta en algunas zonas un trazado de calles con notables desniveles y pendientes que dificultan la movilidad de las personas. Por eso, la mejora de la movilidad y la accesibilidad de los ciudadanos de Santa Coloma de Gramenet constituye una prioridad para el gobierno municipal. A esta preocupación se le da respuesta con varios grandes proyectos actualmente en marcha.

En primer lugar, y mediante el plan municipal de accesibilidad y movilidad, el Ayuntamiento de Santa Coloma ha emprendido la instalación de una red de 45 escaleras y rampas mecánicas que facilitarán la circulación de peatones en las zonas con pendientes más pronunciadas,



Arriba, la fachada fluvial del Besòs. En la imagen virtual, escaleras mecánicas que se están instalando en Santa Coloma.

con una especial incidencia entre las personas mayores y las que presentan problemas de movilidad. El diseño de los distintos recorridos mecanizados prioriza los desplazamientos de los vecinos a los diferentes equipamientos—mercados, centros sanitarios, parques, zonas de ocio, etcétera—; la conexión con las nuevas estaciones de metro en construcción de la línea 9; y el acercamiento de los distintos barrios al centro de la ciudad.

En segundo lugar, el consistorio ha puesto también en marcha una ambiciosa operación para la rehabilitación y mejora de la accesibilidad del parque de viviendas de la ciudad, cuya media de antigüedad se sitúa en los 35 años. En este sentido, se ha iniciado un plan de ayudas para la instalación de ascensores en to-

### LOS PROYECTOS APORTAN COHERENCIA A LAS DISTINTAS ZONAS DE LA URBE

**ESCALERAS MECÁNICAS, ASCENSORES Y MEJORAS DEL METRO RESUELVEN LAS CARENCIAS**

**LAS ACTUACIONES EN MARCHA TIENEN UN CARÁCTER EMINENTEMENTE SOCIAL**

dos aquellos inmuebles que lo requieran. En la actualidad, el plan ya beneficia a ocho barrios de la ciudad, pero se trabaja para hacerlo extensivo a todo el municipio. La aportación económica del ayuntamiento, sumada a las ayudas de la Generalitat de Catalunya y del Ministerio de Vivienda, permiten que ningún propietario deba pagar más del 20% del coste total de las obras.

Finalmente, en lo que respecta a la movilidad de las personas, la construcción de la nueva línea 9 del metro aportará cinco nuevas estaciones a la ciudad que, sumadas a las dos existentes de la L1, formarán un tejido de transporte suburbano que enlazará todos los barrios de Santa Coloma, actuando en la práctica como una línea local de transporte.

Respecto a las conexiones interurbanas, el ayuntamiento trabaja en el refuerzo de los distintos transportes de superficie, con una apuesta de futuro importante: una línea de tranvía paralela al río que enlace con el Trambesòs y que conecte la ciudad con el litoral y con la zona marítima de Barcelona.

### PARQUE DE CAN ZAM

La fachada fluvial del Besòs concentra una parte de las principales actuaciones que la ciudad tiene en marcha. Una de ellas es la creación del gran parque de Can Zam que, con 33 hectáreas, se convertirá en una de las más importantes islas verdes metropolitanas, con zonas de ocio, servicios y equipamientos. En una primera fase—a finales de los 90—se construyeron una gran explanada para actos festivos, un lago, pistas deportivas y juegos infantiles, todo ello en un entorno natural singular.

Para urbanizar las 21 hectáreas restantes en Can Zam, el pasado año se organizó un debate ciudadano en el que participaron numerosas personas y colectivos de la ciudad. Este proceso participativo ha sido galardonado a nivel internacional en el marco del concurso internacional de Buenas Prácticas de Naciones Unidas. A raíz del debate, el nuevo planeamiento de Can Zam prevé un palacio municipal de deportes, un centro de recursos deportivos, pistas de atletismo y campos de fútbol, además de equipamientos educativos, de promoción económica y de carácter metropolitano.

Otro de los sectores del frente fluvial del Besòs en los que el ayuntamiento de Santa Coloma está interviniendo es el correspondiente al barrio del Raval. Aquí se construyen 400 viviendas protegidas, 740 plazas de aparcamiento, y se reservan 3.600 m<sup>2</sup> para usos comerciales, 2.500 m<sup>2</sup> de equipamientos públicos, además de 16.700 m<sup>2</sup> de zona verde y una gran plaza pública de 4.500 m<sup>2</sup>.

Otros proyectos en marcha junto al río son el nuevo Hospital del Esperit Sant, la remodelación de las avenidas que circulan a lo largo del Besòs—con zonas de ocio, estacionamiento subterráneo y áreas de servicios—, la urbanización del conocido como sector Ciba, y el barrio de Safaretjos.

### ACTUACIONES EN LA ZONA SUR

La actuación decidida del Ayuntamiento de Santa Coloma en la mejora y la adecuación de los barrios de la ciudad dedica un capítulo especial a los de Fondo, El Raval, Santa Rosa y Safaretjos. Se trata de los barrios de la sierra de En Mena, una zona fronteriza con el municipio de Badalona. En el 2004 ambos ayuntamientos y el Consell Comarcal del Vivienda, permiten que ningún propietario deba pagar más del 20% del coste total de las obras. Finalmente, en lo que respecta a la movilidad de las personas, la construcción de la nueva línea 9 del metro aportará cinco nuevas estaciones a la ciudad que, sumadas a las dos existentes de la L1, formarán un tejido de transporte suburbano que enlazará todos los barrios de Santa Coloma, actuando en la práctica como una línea local de transporte.