

La revista de la **Serra d'en Mena**

1

**Núm 1
ESTIU · TARDOR
2006**



Remodelació de setze carrers de La Pau i de Llefià
Pàgs. 4 i 5



El Punt Verd del Raval està a punt d'obrir
Pàg. 8



4,5 milions d'euros per a rehabilitació de façanes
Pàg. 11



Comença la transformació de Circumval·lació

La Llei de barris destina més de **38** milions d'euros a la Serra d'en Mena



Una actuació integral i de qualitat



Maite Arqué en l'entorn de la Plaça de la Pau, que es repararà totalment

La Llei 2/2004, primera del Govern d'esquerres i catalanista, es va promulgar amb l'objectiu de donar resposta a la rehabilitació integral dels barris que presenten problemàtiques específiques, evitar-ne la degradació i millorar la qualitat de vida dels ciutadans i ciutadanes que allí hi viuen.

La proposta suposa una intervenció política decidida i modèlica del Govern de Catalunya des de la col·laboració interinstitucional, en el nostre cas, entre els Ajuntaments de Badalona i Santa Coloma de Gramenet i el Consell Comarcal del Barcelonès. El projecte vol suturar i millorar la problemàtica del continu urbà de set barris densament poblats, i guanyar qualitat urbana i social. S'incorpora una visió integral de la realitat urbana, i es reconeixen déficits de qualitat urbana, de mobilitat, socials i culturals, des d'un abordatge multidisciplinar.

En el cas de Badalona, ja estan en marxa un primer paquet d'actuacions que suposaran la renovació de setze carrers, a la Pau i a la part alta de Llefia. S'aniran afegint moltes més -transformació del carrer de Bellavista, Goya, Sant Frederic, Jaén, Víctor Balaguer, Juan Valera, Richard Strauss, Listz, Maria Ward, Sant Antoni Abad, Miquel del Prat, i la renovació de tot l'espai al voltant de la plaça de la Pau...-, i també nous programes de dinamització social i econòmica adreçats a la gent gran, als joves i programes d'inserció laboral d'adolescents, programes que estem acabant de concretar amb els representants de les entitats implicades en aquest territori.

El Consell Comarcal, completant l'operació, es fa càrrec de la millora del carrer de la Circumval·lació, que esdevindrà un passeig.

Junts, Ajuntaments, Consell Comarcal i Govern de Catalunya treballem per millorar els barris de la Serra d'en Mena i les condicions de vida de la seva ciutadania. Des d'ara i per al futur.

Maite Arqué i Ferrer
L'alcaldessa de Badalona

Una llei que respon a necessitats reals

Fa temps que des del Consell Comarcal del Barcelonès treballàvem de valent per posar tothom d'acord per intervenir en aquest espai, la Serra d'en Mena. Fa uns anys, a Can Sisteré, promovíem unes jornades on vam encunyar el terme de "barri fronterer", concepte que naixia per superar-lo. Nosaltres, al Consell, estem molts satisfets perquè la llei de barris conflueix amb la nostra filosofia d'intervenció integral i ambiciosa, amb iniciatives que aposten per solucions definitives i transversals. I és per això que hem unit esforços amb Badalona i Santa Coloma i amb el Govern de la Generalitat i estem al seu costat per transformar, a través de la nostra empresa pública, Regesa, el carrer de la Circumval·lació en un Passeig. Una intervenció bàsica per a l'èxit de tot el projecte. I una intervenció complexa; és l'única manera d'avançar i de treballar perquè tots el territori, tots, s'incorporin al progrés de la ciutat, al progrés del gran continu urbà que és el territori comarcal i metropolità.



Joan Carles Mas en el futur Passeig de Circumval·lació

Aquesta llei és una gran encert per diferents motius: impulsa projectes urbanístics i socials i ambientals i econòmics. Una nova fórmula que respon a les necessitats reals dels barris, de les ciutats. Perquè els barris fan ciutat, una ciutat cada cop més desdibuixada administrativament, especialment a Circumval·lació, el punt de trobada de la carena. Estem d'enhorabona pel moment de confluència de les prioritats polítiques del govern amb les necessitats reals de les ciutats, en definitiva, amb les necessitats dels seus veïns, de les persones. I evidentment, perquè han trobat els municipis amb els projectes a punt, projectes que calia dotar de recursos. D'entrada, 38 milions d'euros.

Coordinar, combinar, regenerar, acordar, rehabilitar, negociar, dialogar, crear nous espais, concertar, equilibrar, aquesta és la nostra filosofia.

Construir, en el sentit més ampli del concepte.

Joan Carles Mas i Bassa
El president del Consell Comarcal del Barcelonès

Un projecte ambiciós i participatiu

Enguany encetem un nou canal de comunicació i participació sobre les actuacions incloses en la Llei de barris. La revista que teniu a les mans representa l'esforç de col·laboració de dues ciutats - Badalona i Santa Coloma de Gramenet - que, amb el suport del Consell Comarcal del Barcelonès, s'han concertat per dur a terme un ambiciós programa de treball als barris que comparteixen i que conformen la Serra d'en Mena.



Bartomeu Muñoz, en l'inici de l'eix Bruc

Totes les persones que participem en aquest projecte treballem amb il·lusió i determinació per millorar els nostres barris, perquè volem que gaudeixin de les mateixes dinàmiques positives de la resta de la ciutat. Vull remarcar que aquesta tasca la volem desenvolupar treballant des de tres fronts alhora: la millora de l'espai físic, l'atenció integral a les persones i l'equilibri entre tots els agents dinamitzadors del territori (Ajuntament, agents econòmics i socials i entitats) per governar plegats aquest procés.

Per a la meua ciutat, Santa Coloma de Gramenet, alguns d'aquests projectes són d'una importància cabdal i formen part del programa d'accions del govern municipal.

Com a millora del territori, cal destacar l'obertura del carrer de Valentí Escaleras per enllaçar amb Liszt i la desaparició del pasatge de Sant Pasqual per crear un nou eix viari i residencial al carrer del Bruc. Quant a l'atenció integral a les persones, el programa és prou complet: abasta des de la rehabilitació d'habitatges, la igualtat d'oportunitats, i la millora ambiental fins a la lluita contra l'exclusió social.

La governació de tot el procés mitjançant els òrgans de participació, com la Comissió Serra d'en Mena o el Comitè d'Avaluació i Seguiment, garanteixen la pluralitat i la recollida d'opinions i suggeriments de millora. Ara, amb aquesta revista, contribuïm a difondre la informació i a facilitar la comunicació entre totes les parts implicades i compromeses en el bon resultat d'aquest programa d'actuació per a la millora dels nostres barris.

Bartomeu Muñoz Calvet
Alcalde de Santa Coloma de Gramenet



Ajudes de la Generalitat als barris amb projectes

El Projecte d'intervenció integral dels 7 barris fronterers de la Serra d'en Mena, presentat conjuntament pels ajuntaments de Badalona i Santa Coloma de Gramenet, ha estat un dels primers en rebre ajudes de la Llei de barris. Des del Govern de la Generalitat hem valorat com exemplar la voluntat d'ambdós municipis d'actuar decidivament en el procés de transformació d'aquests barris fronterers que volen deixar de ser perifèria per formar part de les àrees centrals de les seves ciutats i del centre de la ciutat metropolitana, tot intervenint en la millora de l'accessibilitat, la cohesió social, la qualitat ambiental i la dinamització socio-econòmica.

La Llei de millora de barris, àrees urbanes i viles que requereixen una atenció especial, va ser una de les primeres iniciatives legislatives del govern. El Parlament de Catalunya la va aprovar el juny del 2004 i des d'aleshores ja s'han fet tres convocatòries i concedit ajuts a 46 barris amb una inversió global de prop de 600 MEUR.

La Llei respon a una de les prioritats del Govern de Catalunya: la millora de les condicions de vida de tots els ciutadans, especialment d'aquells que resideixen en els entorns urbans més fràgils. Aquesta llei preveu la creació d'un fons financer a disposició dels ajuntaments que presentin projectes de rehabilitació integral de barris, àrees urbanes i viles en general.

La Llei vol enviar una triple senyal. En primer lloc, als ciutadans, per deixar clar que el Govern de la Generalitat no permetrà que les condicions de vida i de convivència es degradin a cap indret de Catalunya. En segon lloc, als ajuntaments, per assegurar-los que el Govern estarà al seu costat davant una problemàtica que és local però que té orígens i conseqüències d'ordre general. I, finalment, al mercat per advertir als agents econòmics que l'administració està disposada a realitzar tot un seguit d'inversions que acabaran per beneficiar el valor del patrimoni immobiliari privat.

Els ciutadans tenim el dret de gaudir d'un entorn segur i de qualitat que afavoreixi el progrés personal, la cohesió social i la identitat cultural i és la defensa d'aquest dret el que ha motivat la Llei de barris que avui possibilita l'execució del projecte d'intervenció integral dels 7 barris fronterers de la Serra d'en Mena.

Oriol Nel·lo

Secretari per a la planificació territorial del Departament de Política Territorial i Obres Públiques



Més de 38 milions d'euros per als 7 barris del 2005 al 2008

Què està passant a la Serra d'en Mena? Doncs que el Govern de la Generalitat i els ajuntaments de Badalona i de Santa Coloma de Gramenet i el Consell Comarcal del Barcelonès han pres conjuntament la iniciativa de transformar decidivament aquesta àrea. Un espai de 203 hectàrees, comprès per set barris –en la vessant sud-est de la carena hi ha Sant Antoni i Sant Joan de Llefia, La Salut, i la Pau, de Badalona, i en la vessant nord-oest, Safaretjos i Raval, Santa Rosa i el Fondo, de Santa Coloma– on hi viuen unes 90.000 persones. I és que el projecte d'intervenció integral de la Serra d'en Mena ha estat inclòs en la Llei de millora de barris, àrees urbanes i viles que requereixen atenció especial, i això suposa que del 2005 al 2008 arribaran un mínim de 38 milions d'euros (gairebé 6.500 milions de pessetes) per finançar diferents actuacions.

El projecte inclou diferents iniciatives. Hi ha un important paquet d'actuacions urbanístiques per vertebrar, ordenar, obrir carrers i vials, fer zones verdes, fer habitatge amb protecció, rehabilitar façanes i instal·lar ascensors... En aquest sentit, el projecte clau, per la seva centralitat, és la transformació de Circumval·lació en un passeig. Però també hi ha força recursos per a programes socials i de dinamització econòmica i cívica.

La Llei de barris és una eina molt important per millorar la qualitat de vida de cadascuna de les persones que hi viu en aquesta àrea, i per tant, en les dues ciutats. La participació activa d'entitats i persones dels barris implicats és, sens dubte, una de les claus del seu èxit. Cal, per part de tots, una actitud intensa i compromesa i responsable. S'han de gestionar molts recursos en un termini relativament breu; s'han d'impulsar diferents programes i iniciatives. Són moltes i una part –recollida en aquesta publicació– ja estan en marxa.

Edita:

Oficina Tècnica Comarcal del Programa de Barris

Carrer de les Tàpies, 4

08001 Barcelona

Tel. 93 567 97 56



Col·laboren:



Projecte cofinançat per la Unió Europea

Fons europeu de desenvolupament regional



Més de 25.000m² de carrers renovats a la Pau i Sant Joan de Llefià

Les obres han començat al juny i estaran enllestides a finals d'any

AMADEU VIVES
CALDERÓN DE LA BARCA
DEMOCRÀCIA
DOCTOR BASSOLS
GRANADA
JÚPITER
LEPANT
LINARES
MERCURI
MOZART
OCEANIA
RUPERTO CHAPÍ
SANT HILARI
SACALM
SEVILLA
SOLSONA
VENUS

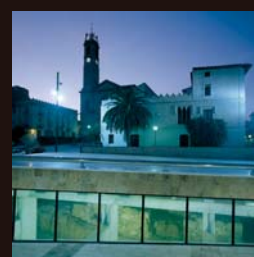


A la Pau, un dels carrers que es renovarà és el carrer Sevilla

Ja estan en marxa un primer paquet d'actuacions que suposaran la renovació de 26.100 m² de superfície, entre vial i voreres, de setze carrers de la Pau i Sant Joan de Llefià (concretament, a la zona coneguda com "els planetes"). La majoria d'aquests carrers es transformaran en carrers a un sol nivell per afavorir l'aprofitament de l'espai per a les persones. En total, l'Ajuntament de Badalona i la Generalitat invertiran en aquestes actuacions, promogudes per l'empresa municipal Engestur i executades per Dragados, més de 3,5 milions d'euros.

Concretament, sis d'aquests carrers, estan situats en l'àrea coneguda com

"els planetes", als voltants del carrer de Circumval·lació. Aquesta actuació, que es va iniciar el 6 de juny, s'executarà en tres fases. La primera fase actua sobre els carrers de Mercuri i Venus. Els treballs continuaran per Democràcia, Júpiter, l'avinguda Doctor Bassols i Oceania. I, finalment, cap a finals d'any, estarà enllestit tot aquest paquet amb la continuació, i finalització, dels treballs per un altre tram de Democràcia i els trams restants de l'avinguda Doctor Bassols i Oceania. Destacar que en Oceania es substituiran les escales actuals, que el connecten al carrer Ample, per unes de més còmodes, amb menys pendent. La coordinació d'aquestes

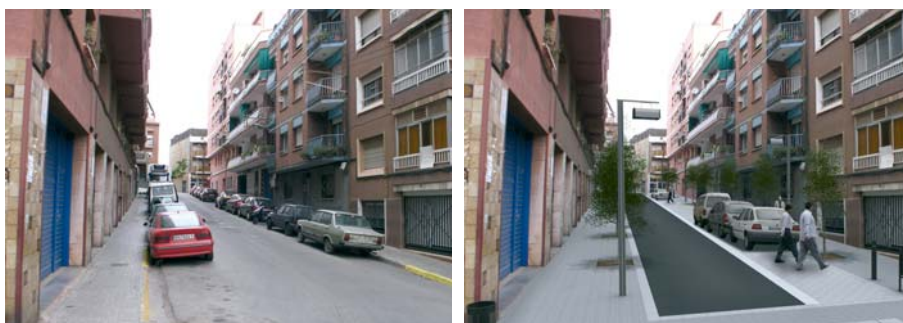


ACTUALITAT I FUTUR

obres s'ha fet amb la resta d'operadors, especialment amb Regesa (societat pública del Consell Comarcal del Barcelonès que està actuant a Circumval·lació) i amb els representants de les entitats que integren la comissió social de la Llei de barris.

Deu carrers d'aquesta intervenció corresponen a la Pau. En aquest cas, els treballs es van iniciar el 12 de juny i seguiran aquest ordre: Mozart, Amadeu Vives, Ruperto Chapí i Sevilla; Ruperto Chapí- un altre tram -, Sevilla -resta de carrer -, Sant Hilari de Sacalm i Granada; Solsona, Calderón de la Barca, i Lepant. En la majoria de casos es tracta de carrers amb pendents de fins a un 20%.

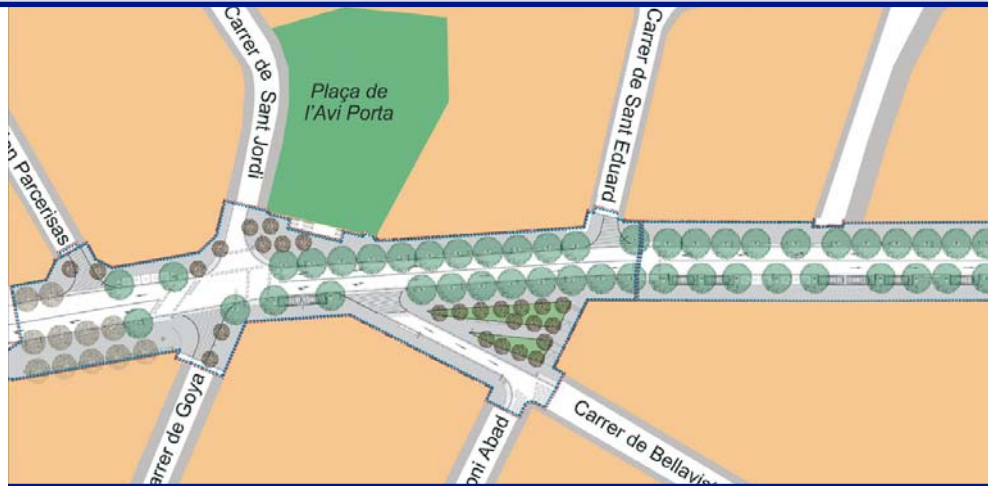
Les actuacions consisteixen a renovar totalment el paviment i les voreres i situar-les a un sol nivell, tot dividint l'espai dels vehicles i de les persones amb pilones i amb color diferenciat del sòl. També s'instal·laran elements perquè es respecti la velocitat permesa. Es renovarà l'enllumenat i el mobiliari urbà i s'adequaran els serveis. Especialment cal destacar la substitució del clavegueram i la connexió de tots els baixants dels edificis a la nova xarxa, el soterrament dels creuaments aeris dels cables d'electricitat i telefonia, la supressió de barreres arquitectòniques i la plantació d'arbrat, ara pràcticament inexistent.

CARRER DEMOCRÀCIA**CARRER VENUS****CARRER JÚPITER****CARRER OCEANIA**

Eix Circumval·lació : de frontera

El projecte Serra d'en Mena té com un dels eixos centrals la transformació del carrer de la Circumval·lació en un passeig, que unirà els municipis de Badalona i Santa Coloma de Gramenet tot esdevenint una gran avinguda renovada de quasi un quilòmetre i mig: Des de la Plaça de la Torre de l'Ou fins a la Plaça de la Pau (confluència dels carrers Autonomia, Pau Piferrer, General Moragues, Lepanto, Jaén, Rellotge i l'actual Circumval·lació). La primera fase, que executa el Consell Comarcal del Barcelonès a través de Regesa, està en marxa i està adjudicada a l'empresa Tau-icesa per 2,2 milions d'euros.

La intervenció el transformarà en l'espai central de relació cívica; passarà de ser la frontera a ser una frontissa que relliga i connecta, amb àmplies voreres, sense contenidors a vista –se soterraran- i amb mobiliari urbà de qualitat. Hi haurà un abans i un després, perquè el projecte inclou diferents mesures de millora de l'espai públic, millora ambiental i paisatgística. Algunes de les quals, com la proposta de soterrar els contenidors, es van recollir en la jornada que es va celebrar el 17 de desembre en el CEIP Antoni Gaudí, en la que es va presentar el projecte a les entitats de Badalona i Santa Coloma. S'instal·laran conjunts de quatre contenidors subterranis per a la recollida selectiva de residus -paper i cartró, vidre, envasos i matèria orgànica-, de 1.300 litres de capacitat per contenidor. Al llarg de tot el passeig n'hi haurà nou conjunts.



La primera fase de les obres de transformació del passeig va de la Plaça de la Torre de l'Ou fins als carrers Júpter / Olot i s'acabarà al març de 2007

Es renova el paviment, s'amplien les voreres, s'instal·la nou enllumenat i arbrat i se soterran els contenidors d'escombraries

Les obres afecten al trànsit i s'han habilitat recorreguts alternatius de vehicles i de les línies d'autobusos BD3, B18 i 801

A tot arreu es treballarà per aconseguir el màxim eixamplament de les voreres, que en cap punt serà d'una amplada inferior a dos metres

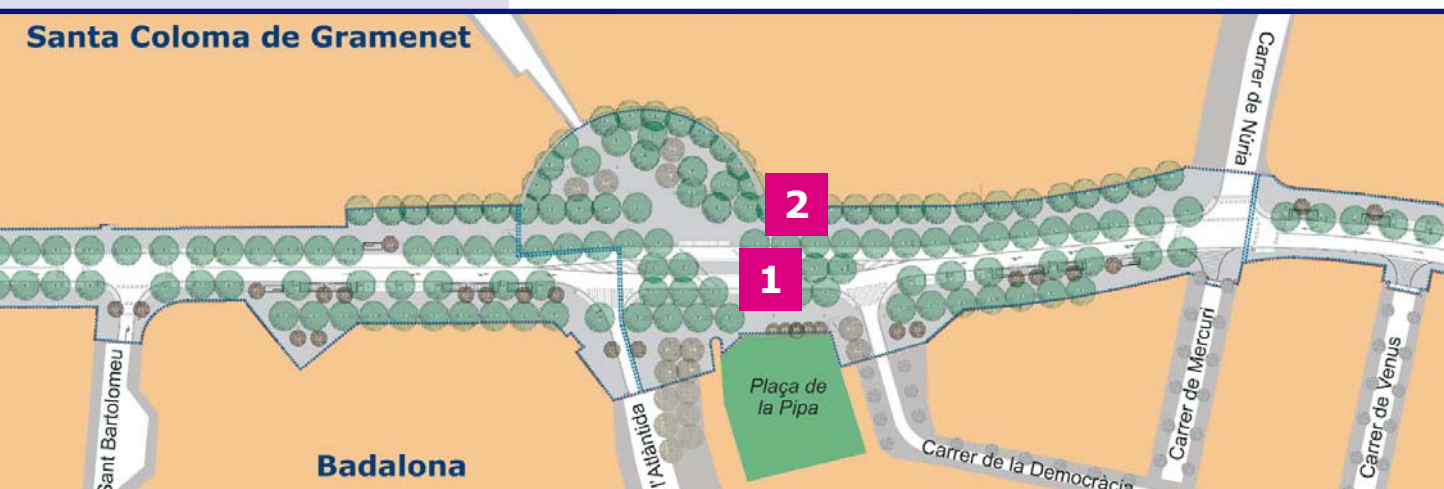
Pel que fa a la calçada, serà de dos carrils de tres metres amb dos sentits circulatòris, que permetrà el pas dels autobusos. El projecte persegueix la supressió de la funció del carrer com a garatge, complementada amb oferta de nous aparcaments soterrats en l'entorn immediat. I preveu unes franges de serveis per a les necessitats quotidianes de veïns i de les activitats comercials (àrea de càrrega i descàrrega, parades de

bus, aparcament de persones amb mobilitat reduïda, aparcament de veïns en horaris nocturns i festius). S'hi renovarà l'arbrat i les espècies triades defugen les que provoquen més al·lèrgies. Aquest també va ser un suggeriment emès en la jornada de desembre.

També s'hi renovarà tot el mobiliari: nous bancs, papere-res, pilones, i l'enllumenat i el rec, que serà automatitzat per degoteig en els arbres, i per difusió o aspersió en les superfícies verdes. Hi haurà boques de rec per a mànegues.

Les obres estan estructurades en tres fases. A mitjans de juny

a frontissa



Aquestes dues imatges comparen l'estat actual d'alguns trams amb una representació virtual de com quedaran després de la intervenció.



va començar la primera, que va des de la Plaça de la Torre de l'Ou fins a la confluència amb Júpiter i Olot. Aquesta primera fase, que es preveu que estigui enllestida a finals de març, està estructurada, alhora, en quatre paquets d'intervencions. De juny a setembre s'actuarà especialment en la

part de les voreres de la banda de Santa Coloma. Es tracta de l'espai que acull els equipaments escolars (CEIP Antoni Gaudí i IES Terra Roja), i s'ha programat d'aquesta manera per permetre el correcte inici del curs escolar. De setembre a desembre es completarà tot el tram de

Circumval.lació que va de la confluència amb els carrers Sant Eduard (Santa Coloma) i Bella Vista i Sant Antoni Abad (Badalona) a la confluència entre el carrer de Núria i el de Mercuri. Finalment, s'hi abordaran els extrems fins a la Plaça de la Torre de l'Ou (desembre - febrer) i fins a Júpiter/Olot, que serà el darrer tram.

Les obres provoquen desviaments de trànsit, que estan degudament senyalitzades, i el disseny de recorreguts alternatius i reubicació d'algunes parades de les línies d'autobusos BD3, B18 i 801. En breu s'instalarà a peu d'obra una oficina que donarà informació del projecte.

La segona fase de la transformació de Circumval.lació va des de la confluència de Júpiter i Olot fins a l'entorn de la confluència amb Richard Strauss. La darrera abordarà refer l'entorn de la Plaça de la Pau. Aquestes fases comporten la supressió d'edificacions existents per poder acomplir amb les característiques del passeig. En definitiva, un projecte amb concepció unitària que no aposta per solucions transitòries.



OTRAS ACTUACIONES AMBIENTALES:

Substitución del alumbrado de la calle Mossèn Cinto Verdaguer (Santa Coloma), implantación de leds semafóricos (Santa Coloma), renovación de la red de saneamiento de la calle Núria y de la calle Sant Andreu (Santa Coloma), creación de un depósito de agua freática en el espacio cívico del Raval (Santa Coloma), construcción de una "deixalleria" de barrio (Badalona), instalación de placas fotovoltaicas en el CEIP Segarra e implantación de una instalación fotovoltaica (en un centro escolar del entorno, en Badalona) y la rehabilitación del Parc de la Pipa (Badalona).

El Nou Municipal es rega amb aigua dels pous subterranis



El camp consuméix 2.500 m³ d'aigua a l'any

El projecte dedica un important capítol a millorar el medi ambient de tota la zona. Una de les actuacions que ja està en marxa és la connexió del regadiu del Nou Municipal al freàtic del Parc Fluvial del Besòs. El sistema de rec del Parc Fluvial, que prové de pous subterranis, s'ha connectat a la xarxa d'aportació d'aigua del Nou Camp Municipal de Futbol. Així, el rec de la gespa del camp de futbol, al que es dediquen cada any 2.500 m³, es fa també a partir dels pous de Santa Coloma. En global, Santa Coloma extreu anualment 250.000 m³ d'aigua dels seus dos pous: el de Santa Coloma industrial i el de Santa Coloma Regants. L'aigua obtinguda d'aquests pous es fa servir per a la neteja de carrers i també per abastar el rec de la zona forestal, del Parc Fluvial del Besòs i del Parc de Can Zam.

Una minideixalleria al Parc dels Pins

La xarxa de punts verds —les deixalleries de barri de Santa Coloma— és a punt de néixer tan bon punt entri en funcionament el primer equipament d'aquestes característiques, situat a l'entorn del Parc dels Pins i del carrer dels Pirineus.

És el punt verd del Raval, una minideixalleria tipus quiosc (un mòdul prefabricat de 12 per 4 metres) que s'incorpora a la xarxa de gestió de residus de Santa Coloma i que s'adreça als ciutadans per a recollir els residus especials: Olis, fluorescents, envasos de productes de neteja o pintura i també els aparells domèstics: ordinadors, televisors o estufes velles.



El punt verd instal·lat és de tipus quiosc

Fem realitat les il·lusions

A Gramepark continuem construint parcs i jardins, habitatges, aparcaments, rehabilitem edificis, oferim pisos de lloguer i donem altres serveis amb la mateixa il·lusió de sempre, perquè a la teva ciutat et trobis com a casa.

Gaudeix de Santa Coloma!



L'eix Bruc comunicarà tots els barris del sector sud, del Besòs a Montigalà

La connexió de Valentí Escalas amb Listz prendrà cos a principi de 2009

L'Institut Català del Sòl (Incasol) executarà les obres de connexió dels carrers d'en Valentí Escalas i Listz en el barri del Fondo-Eix Bruc de Santa Coloma de Gramenet. L'obra s'emmarca en el projecte d'intervenció integral dels 7 barris fronterers de la Serra d'en Mena que ha rebut els ajuts provinents de la Llei de Barris atorgats pel Departament de Política Territorial i Obres Públiques.

L'obertura del carrer millorarà la xarxa viària del municipi completant una nova connexió transversal des del riu Besòs cap a l'interior de Badalona fins a Montigalà, unint tots els barris del sector sud de Santa Coloma de Gramenet. Al mateix temps, permetrà renovar aquest espai del barri amb la construcció de nous habitatges i la urbanització d'una plaça.

L'Incasol farà les obres d'acord amb els projectes d'urbanització que redactarà l'ajuntament de Santa Coloma de Gramenet, tal i com estableix el conveni que ambdós organismes van signar el passat mes de març. Així mateix, l'Incasol s'encarregarà de real·lotjar els afectats urbanístics per aquesta intervenció.

En aquest sentit, els veïns seran real·lotjats en una promoció que construirà l'Incasol i en altres habitatges promoguts per l'empresa municipal o per altres operadors que l'Ajuntament posarà a disposició de l'Incasol per acabar d'atendre les necessitats de real·lotjament.

La promoció de l'Incasol tindrà aproximadament 37 habitatges i es construirà en un solar situat en els carrers President Companys i Santa Rosa que ha cedit l'Ajuntament de Santa Coloma de Gramenet. L'Incasol està redactant el projecte d'aquesta promoció i preveu poder-la treure a licitació a finals d'aquest any.

La promoció que construirà l'Incasol junt amb els resultats de l'operació de millora urbana esmentada, permetrà la construcció d'un total aproximat de 122 habitatges amb protecció dels que inicialment està previst destinar 95 al rea-



Les dues imatges comparen la situació actual de l'àrea d'aquesta intervenció amb el resultat final un cop estigui enllestida: amb la connexió viària a través de la perllongació de Valentí Escalas, una nova zona verda de 1.500 m² i habitatges amb protecció oficial.

l·lotjament dels veïns afectats. L'actuació d'habitatge comptarà així mateix amb el finançament del Departament de Medi Ambient i Habitatge.

L'Incasol iniciarà passat l'estiu les gestions necessàries per disposar dels edificis que s'han d'enderrocar i al llarg dels propers dos anys procedirà al real·lotjament dels veïns afectats a mesura que vagi disposant dels nous habitatges, d'aquesta manera, a principi de l'any 2009 es podran realitzar els enderrocs i iniciar l'obra de connexió de dels carrers d'en Valentí Escalas i Listz



ENTIDADES INTEGRADAS EN LOS ÓRGANOS DE PARTICIPACIÓN Y GESTIÓN

- A.D. EUROGRAMENET
- AGRUPACIÓ DE COMERÇ I LA INDUSTRIA (ACI)
- AGRUPACIÓ DE VEÏNS DISTRICTE VI SANTA COLOMA
- AMICS DE LA SALUT
- AMPA I CEIP ANTONI GAUDÍ
- AMPA I CEIP TANIT
- AMPA I CEIP JOSEP CARNER
- AMPA IES TERRA ROJA
- AVV FONDO
- AVV LA PAU
- AVV LA SALUT ALTA
- AVV RAVAL
- AVV RONDA SANT ANTONI DE LLEFIÀ
- AVV SANT ANTONI DE LLEFIÀ
- AVV SANT JOAN DE LLEFIÀ
- AVV SANT JOAN DE LLEFIÀ GRAN SOL
- AVV SANTA ROSA
- AVV VERGE DE LA SALUT
- ASSOCIACIÓ DE COMERCIANTS DE PAU PIFERRER
- ASSOCIACIÓ DE COMERCIANTS DE PÉREZ GALDÓS
- ASSOCIACIÓ DE COMERCIANTS MERCAT LLEFIÀ
- ASSOCIACIÓ DE COMERCIANTS PASSEIG LA SALUT
- ASSOCIACIÓ DE JUBILATS I PENSIONISTES SAFARETJOS
- ASSOCIACIÓ DE JUBILATS I PENSIONISTES FONDO
- CASAL JOVES "EL LOKAL"
- CENTRE ESPLAI PAJARO LOCO
- CENTRE RELLOTGE XXI
- CNL L'HEURA
- COMERCIANTS BARRI FONDO
- CONC DE SANTA COLOMA
- DONES EN MOVIMENT
- ESPAI BUENOYQUÉ
- FAVGRAM
- FAVB
- FUNDACIÓ INTERGRAMENET
- GRESOL BLAU
- GRUP DE DONES FONDO
- IGLESIA EVANGÉLICA DE CATALUÑA
- PARRÒQUIA SANT JAUME
- PETANCA SANT JOAN DE LLEFIÀ
- VICEPRESIDÈNCIES DELS CONSELLS D'ENTITATS (DISTRICTE 4 I 8 BADALONA)
- VOCALIA DE DONES AVV SANT JOAN DE LLEFIÀ GRAN SOL

La participación del tejido asociativo es esencial para el desarrollo del programa con éxito

La implicación de todas las entidades que forman parte del tejido asociativo de la zona, tanto las asociaciones de vecinos, como las culturales, sociales, o deportivas y las que representan a las actividades económicas, es esencial para que el proyecto sea un éxito. No sólo porque sus opiniones y valoraciones son un importante activo sino porque, además, sin su participación no se podría funcionar. El redactado de la ley prevé que las asociaciones territoriales estén representadas los órganos de gestión del programa. Como en el comité de evaluación y seguimiento, que tuvo su primera reunión el 23 de enero en la biblioteca de Can Peixauet. Este grupo de trabajo está integrado por representantes de las administraciones comprometidas con el programa (Generalitat de Catalunya, Ayuntamiento de Badalona y de Santa Coloma de Gramenet y Consell Comarcal del Barcelonés) y por seis representantes del tejido asociativo de cada municipio. Las entidades se eligieron de entre las asociaciones que, a su vez, forman parte de los grupos de trabajo de cada municipio. Y es que, tanto en Badalona como en Santa Coloma, las entidades territoriales han formado comisiones (sus miembros han sido nombrados en el pleno municipal): la comisión social, en el caso de Badalona, y la comisión

territorial, en Santa Coloma, que se reúnen aproximadamente cada mes para seguir de cerca la evolución del proyecto, para ser informados y para ser un puente más directo con el territorio y para proponer cambios y ajustes para mejorar los planes de actuación.

Al margen de sus reuniones periódicas, las dos comisiones (Badalona y Santa Coloma) han celebrado, de momento, dos encuentros conjuntos. El primero, el 17 de diciembre en la escuela Antoni Gaudí, donde se presentó el proyecto de remodelación del Passeig de Circumval·lació. En una primera parte, el equipo técnico (despacho Bardají i Teixidor) informó del proyecto y a continuación se valoró en grupos. Buena parte de sus sugerencias se han aplicado al proyecto final (como la recogida soterrada de basuras, plantar especies que no produzcan alergias...). Se ha celebrado una segunda reunión conjunta, el 14 de junio en el instituto Terra Roja, para explicar el operativo de las obras.

Esta dinámica (de exposición y elaboración de sugerencias) también será la seguida en la jornada en la que a la comisión de Badalona se le presentaran los diferentes programas sociales que se impulsaran bajo el paraguas del proyecto. Los programas están orientados a tres colectivos: la tercera edad, la inserción laboral de jóvenes y a la infancia y juventud.



FEM
PER MILLORAR LA
QUALITAT DE VIDA A
SANTA COLOMA

**FEM
BARRI**

**FONDO
RAVAL
SANTA ROSA
SAFARETJOS**



Casi 4,5 millones de euros para campañas de rehabilitación de elementos comunes de edificios



Diferentes puntos donde se podría intervenir rehabilitando fachadas y eliminando cableado aéreo

La urbanización de prácticamente la totalidad de las calles de toda la zona tendrá, sin duda, un importante efecto llamada hacia otro tipo de intervención, también prevista en el proyecto: la rehabilitación de los elementos comunes de los edificios. Es decir, la rehabilitación de fachadas exteriores y acometidas generales, la red de saneamiento comunitaria, la instalación de ascensores y de rampas en el acceso y en las entradas de las porterías, el aislamiento térmico y acústico, la eliminación de cableado...

En Santa Coloma de Gramenet hay 3,5 millones de euros preparados para estas actuaciones. Esta cifra incrementa en un 20% los recursos previstos para campañas de rehabilitación. Las ayudas a las comunidades de vecinos se articularán a través de unas bases que está a punto de aprobar el Ayuntamiento de Santa

Coloma y que gestionará Gramepark a través de la Oficina de Rehabilitació d'Habitatges (Bruc, 21-23). En octubre se abrirá la convocatoria. Sería muy interesante que las comunidades se planteasen qué tipo de actuación les convendría impulsar. En cualquier caso, las rehabilitaciones en fachadas se han de coordinar con el calendario de urbanización de las calles

En Badalona la situación es similar. Actualmente, con la urbanización de las dieciséis calles de la zona de los "planetas" y de La Pau, que ejecuta Engestur (Listz, 36), se están haciendo ya diversas intervenciones en elementos comunes. También se está elaborando un estudio sobre el estado de las fachadas y de las viviendas, en general, de diversas calles para acabar de concretar como se invierten los 920.000€ que en Badalona el programa destina a estas intervenciones.

INSTAL·LACIÓ D'ESCALES MECÀNIQUES AL CARRER DE BRUC

L'inici de les obres per instal·lar escales mecàniques al tram final del carrer de Bruc està previst abans de l'estiu. El projecte inclou la instal·lació d'escales i la transformació en zona de vianants en el tram comprès entre els carrers de Mas Marí i de Pirineus. La intervenció s'anirà executant en tres fases, de manera coordinada amb la resta de projectes que transformaran la zona en el marc de la Llei de barris (la transformació de l'actual passatge de Sant Pasqual i la urbanització de diferents carrers de l'entorn i a la connexió de Valentí Escalas i Listz). La primera fase, la que es desplegarà a finals de l'estiu, va del carrer de Pirineus al de Mas Marí (2006-2007). La segona va des de Mas Marí fins a Valentí Escalas i la tercera, de Valentí Escalas a Mossèn Cinto Verdaguer.



**RE
GE
SA**

22 anys d'experiència

- > Rehabilitació
- > Gestió de sòl
- > Promoció i construcció d'habitatges públics
- > Construcció i gestió d'aparcaments
- > Construcció d'equipaments i Urbanitzacions

