



Pla Local per la
**INCLUSIÓ
SOCIAL**

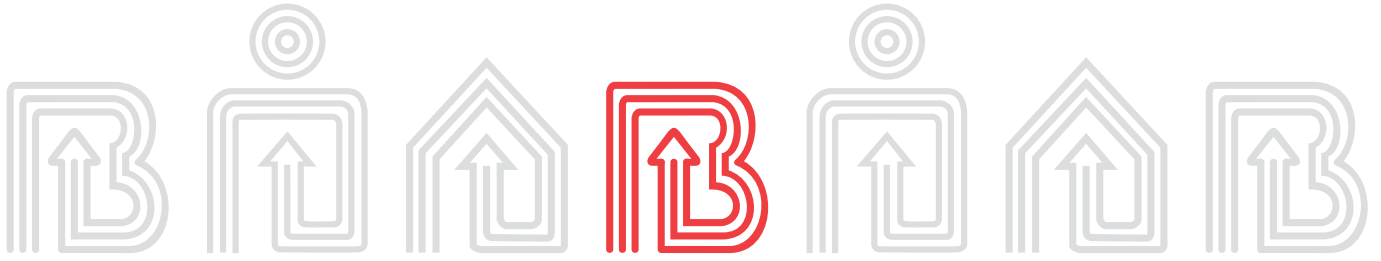
**Observatori permanent
de l'exclusió social**

SC+  Ajuntament
de Santa Coloma
de Gramenet

FEM BARRI amb les persones

**Programes socials per a la regeneració urbana
Fondo, El Raval, Santa Rosa i Safaretjos**





**DINAMITZAR
+ COHESIONAR
+ TRANSFORMAR =
FEM BARRI**





Bartomeu Muñoz Calvet
Alcalde de Santa Coloma de Gramenet

A Santa Coloma estem treballant per aconseguir que les persones assoleixin cada dia quotes més altes de benestar. Per això, els diferents projectes que estem executant a la Serra de'n Mena per materialitzar la transformació dels nostres barris són, és clar, intervencions que busquen equilibrar i modernitzar la trama urbana.

Però, bàsicament, el que volem amb aquests projectes és millorar les condicions de vida dels ciutadans i les ciutadanes. Volem una Santa Coloma en la qual sigui més fàcil viure-hi i en la qual es donin les millors condicions pel progrés individual i col·lectiu.

Efectivament, la ciutat és en procés de canvi i el nucli de la nostra motivació són les persones. L'educació, la cohesió, el benestar, la integració, les oportunitats de feina són objectius prioritaris i que defineixen la Santa Coloma cívica, plural, dinàmica i competitiva que tots volem. Una ciutat que encara el futur immersa en un entorn metropolità de progrés.

En aquest sentit, la Llei de Barris no persegueix únicament una regeneració física del territori, sinó també una renovació social, mitjançant programes i mesures que milloraran la cohesió i la convivència als nostres barris i que promouen la participació del ciutadà en el projecte.

Volem una Santa Coloma on es visqui millor, una ciutat més justa i més compromesa socialment amb els seus ciutadans, de la qual cada vegada ens puguem sentir més orgullosos. Per això cal que ens impliquem i que, entre tots, Fem Barri.

A handwritten signature in blue ink, which appears to read 'Bartomeu Muñoz Calvet'. The signature is written in a cursive style and is underlined with a single blue stroke.

“El Projecte d’Intervenció Integral de la Serra d’en Mena (Fondo, El Raval, Santa Rosa i Safaretjos), conegut com a Llei de Barris no busca únicament la millora de l’entorn físic sinó també reactivar la zona des d’un punt de vista econòmic i social, per tal de millorar les condicions i la qualitat de vida de la gent que viu en aquests barris de la ciutat.”

PROGRAMES SOCIALS FEM BARRI





INTRODUCCIÓ

Des de l'any 2005 s'està executant a Santa Coloma de Gramenet el Projecte d'Intervenció Integral de la Serra d'en Mena (Fondo, El Raval, Santa Rosa i Safaretjos).

Sovint quan parlem de regeneració urbana pensem en una millora de l'espai físic, de l'entorn; pensem en construir, en refer...i ens oblidem de les persones, els principals destinataris de les transformacions a realitzar, la raó del canvi.

El Projecte d'Intervenció Integral de la Serra d'en Mena (Fondo, El Raval, Santa Rosa i Safaretjos), conegut com a Llei de Barris no busca únicament la millora de l'entorn físic sinó també reactivar la zona des d'un punt de vista econòmic i social, per tal de millorar les condicions i la qualitat de vida de la gent que viu en aquests barris de la ciutat.

Parlem de cohesionar els barris, i parlar de cohesió és parlar d'equilibri, d'equilibri territorial, però també d'equilibri social, de normalització en tots els sentits

Amb aquesta voluntat de normalització i transformació s'han endegat una sèrie de mesures i programes amb el propòsit de millorar aquells aspectes de la vida ciutadana que a tots ens preocupen, l'educació, l'ocupació, el comerç....

Per aquesta raó portem a terme programes per millorar la formació de les persones i el seu accés al mercat laboral; per augmentar les oportunitats dels nostres joves de cara al futur; per fomentar la integració dels nouvinguts a la nostra ciutat o per modernitzar el nostre comerç.

Fem Barri:

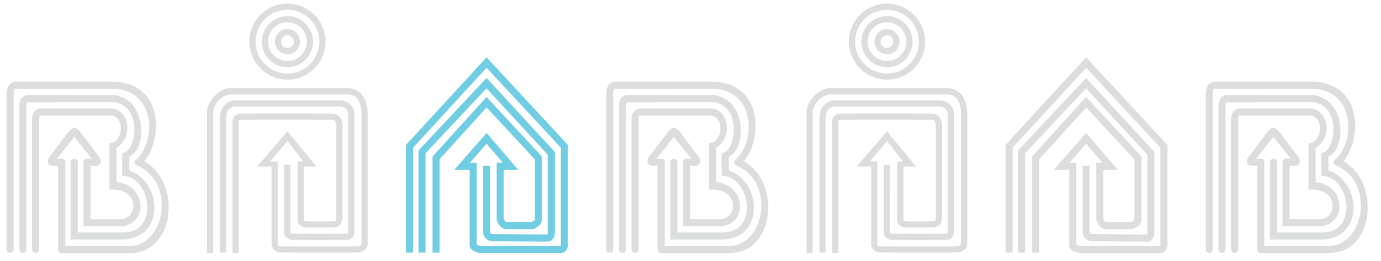
- cohesionant social i econòmicament el territori
- millorant la ocupabilitat de les persones, i en especial d'aquelles o d'aquells col·lectius amb especial dificultat per accedir al mercat de treball.
- millorant la formació de les persones per tal d'augmentar les seves oportunitats.
- afavorint un bon clima de convivència, als barris, a les escoles...
- reduint les situacions de risc que puguin provocar exclusió social per als individus.
- aconseguint una plena integració dels nouvinguts a la nostra societat.
- fomentant la participació ciutadana

DINAMITZAR + COHESIONAR + TRANSFORMAR = FEM BARRI

“Així com el principal actiu
d’una empresa són els
recursos humans, a les nostres
ciutats ho són les persones
que viuen en elles.”

MÉS I MILLOR OCUPACIÓ





Així com el principal actiu d'una empresa són els recursos humans, a les nostres ciutats ho són les persones que viuen en elles.

El mercat laboral actual està subjecte a continus canvis i transformacions, i ens exigeix dinamisme, flexibilitat i adaptabilitat, tot i així, no sempre tothom pot gaudir de les millors condicions ni pot adaptar-se però a les exigències per "estar al mercat".

Hi ha col·lectius especialment vulnerables que per les seves característiques o circumstàncies no poden fer front als canvis en el mercat de treball de la manera adequada, com poden ser els joves, les dones o els immigrants. Per això es fa necessària la resposta de l'administració per tal d'evitar situacions de risc que puguin derivar en exclusió social.

Apostar per la formació esdevé la clau principal per apropar-se a una ocupació de qualitat.

JOVES I FORMACIÓ

"Prepara el teu futur" /

"Casa d'oficis Serra d'en Mena"

L'abandonament escolar és avui dia un greu problema que afecta a l'actual sistema educatiu i als joves.

Tenir una bona formació i/o preparació esdevé fonamental pel futur laboral del nostre jovent.

Tenint en compte aquest dos factors, joves i formació, hem posat en marxa programes que combaten el fracàs escolar i busquen la preparació professional dels joves a l'hora d'incorporar-se al mercat de treball.





El primer d'ells · **“Acció Integral en la prevenció i intervenció d'adolescents i/o joves i llurs famílies”** conegut com **“Prepara el teu futur”**, està dirigit a aquells joves i les seves famílies que es trobin en situació o risc d'exclusió social.

Es tracta d'un programa de treball integral, d'acompanyament i seguiment, pensat per tal de facilitar el procés del jove en la seva inserció sociolaboral al mercat, amb l'objectiu fixat en que el noi/a finalitzi els estudis de l'E.S.O., incloent la seva adaptació curricular i aconseguint que s'adquireixin els coneixements i les habilitat bàsiques (pre-tallers), així com propiciant la participació de joves de diferents cultures.

Aquestes accions volen impedir processos de marginalitat i continuar treballant en accions que facilitin la continuïtat de la formació reglada i/o la inserció al mercat laboral.

D'altra banda per combatre l'abandonament escolar i evitar l'exclusió sociolaboral dels joves portem a terme **“La Casa d'oficis de la Serra d'en Mena”**, programa que facilita la experimentació de diferents competències per la inserció laboral i qualificar professionalment els joves, compensant les seves mancances de coneixements instrumentals necessaris per a la vida laboral.



Dissenyat per millorar les condicions i oportunitats de cara a la inserció sociolaboral dels joves, es dirigeix a nois i noies d'entre 16 i 24 anys que es troben a l'atur.

Està pensat com a centre de treball, on els joves reben formació professional ocupacional, combinant la pràctica laboral amb els coneixements teòrics necessaris per tal de desenvolupar un ofici o una professió determinada, amb la finalitat de que ho faci al llarg de l'any que dura el programa.

A més el programa té un avantatge econòmic, durant els sis primers mesos l'alumne percep una beca i els sis mesos restants està contractat per l'organisme o centre que gestiona el programa.

Aquest any les especialitats que s'estan impartint són:



CONSTRUCCIÓ: paleta, instal·lador especial i fuster de tancaments metàl·lics.



NOVES TECNOLOGIES: tècnic en sistemes microinformàtics i disseny de pàgines webs i multimèdia.



IGUALTAT D'OPORTUNITATS PLANS D'OCUPACIÓ

Com ja hem comentat abans el mercat de treball està subjecte a constants canvis avui dia.

Hi ha persones però, que no poden avançar-se ni adaptar-se a aquest permanent canvi i esdevenen vulnerables davant aquestes situacions.

En aquest cas es fa necessari la intervenció de les administracions per evitar situacions de marginalitat o d'exclusió social.

Els Plans d'Ocupació són una política activa d'ocupació mitjançant la qual es porten a terme programes de contractació de treballadors que es troben a l'atur i que presenten especials dificultats a l'hora d'accedir al mercat de treball, i mitjançant els quals es realitzen obres i serveis d'interès general i social.

Les persones que s'hi acullen són contractades directament per l'empresa que gestiona els plans, i aquestes tenen una durada, en la majoria dels casos, de sis mesos.



No hi ha una edat prefixada per ser-ne beneficiari i s'adrecen a col·lectius que es troben en alguna situació amb risc d'exclusió social. Per això en el moment de seleccionar als beneficiaris es té en compte la seva situació socio econòmica i els seus coneixements de la temàtica sobre la qual desenvoluparan la seva feina.

Aquests projectes estan subvencionats per la Generalitat, el Fons Social Europeu, l'Ajuntament de Santa Coloma de Gramenet i gestionats per l'empresa municipal Grameimpuls, S.A.

Els Plans d'Ocupació vinculats amb aquest projecte d'intervenció integral de la Serra d'en Mena corresponen a un programa complementari de la Llei de Barris signat amb el Servei d'Ocupació de Catalunya que ha permès que durant l'any 2007 es contractés a 39 persones dels barris de la Serra d'en Mena (Fondo, El Raval, Santa Rosa i Safaretjos): dos tècnics de grau superior, dos auxiliars administratius, un expert docent, un educador/a de grau mig, onze oficials de primera de manteniment i vint-i-dos peons de manteniment.



“Cohesionar vol dir integrar, cosir,
unir, fer un tot. I quan parlem de
cohesió no ho fem solament d'un
territori, sinó de persones, de
societats.”

COHESIÓ SOCIAL I CIUTADANA





Així com un puzzle necessita de l'encaix de totes les seves peces per estar complet, la ciutat necessita de l'engreix de totes les seves parts per ser un tot, per funcionar correctament.

Cohesionar vol dir integrar, cosir, unir, fer un tot. I quan parlem de cohesió no ho fem solament d'un territori, sinó de persones, de societats.

Es tracta de promoure valors i situacions que afavoreixin una bona convivència, la participació ciutadana, la integració del nouvingut; tot allò necessari per motivar una veritable cohesió social i ciutadana.

CONVIVÈNCIA

“Ella, jo i la Immigració” / Mediació Veïnal

Per treballar i garantir la igualtat d'oportunitats de les dones i millorar el coneixement de la seva realitat social i cultural hem posat en marxa durant aquest any el programa: **Ella, jo i la immigració, tallers de convivència per a dones.**

Aquesta actuació té com a objectiu sensibilitzar les dones respecte de la seva situació i respecte a famílies vingudes d'altres realitats culturals, i evitar situacions de desconfort que dificulten la convivència.

Consisteix en un taller itinerant que ofereix a les entitats de dones de la ciutat, formals i informals la possibilitat d'abordar el tema de la immigració/emigració des de la pròpia història i des del propi itinerari personal, familiar i social.

D'altra banda hem impulsat un altre programa per incidir sobre el coneixement mutu entre els veïns, d'aquí sorgeix la **Mediació veïnal**, acció intensiva de presència i intervenció a les comunitats de veïns, immobles i comerços per donar a conèixer i oferir serveis de mediació i/o resolució de situacions de distorsió de la convivència.

Volem fer conscients a tots els ciutadans i ciutadanes, independentment del seu origen, de la necessitat de garantir els drets i el compliment dels deures per part de tothom. Així, es treballen situacions que podrien distorsionar l'equilibri convivencial als barris i donar respostes preventives i que s'anticipen a possibles problemes quotidians.

PARTICIPACIÓ CIUTADANA

“Dinamització dels Consells de Barri”

La **participació ciutadana** esdevé un element fonamental en la nova cultura de presa de decisions. La Llei de Barris preveu un sistema de participació ciutadana que s'ha traduït a Santa Coloma en la **Comissió de Treball Serra d'en Mena**, tot esdevenint un espai de trobada i de debat dels diferents agents per informar i arribar al consens en temes estratègics del projecte amb el ciutadà.

Així, **la Comissió Serra d'en Mena** està formada per membres dels Consells Territorials dels districtes V i VI de la ciutat, que aglutina als barris de Fondo, El Raval, Santa Rosa i Safarells. De forma periòdica, les entitats del barri, les associacions de veïns i alguns ciutadans a títol individual es reuneixen amb tècnics municipals per a conèixer l'estat dels projectes, plantejar iniciatives i ésser consultats abans de començar una nova actuació al barri, per tant aquesta Comissió esdevé l'autèntic motor de participació conjuntament amb l'Ajuntament.

L'objectiu fonamental és doncs promoure la participació del teixit associatiu així com dels ciutadans a nivell individual.



Les entitats integrades en els diferents òrgans de participació a la Llei de Barris són les que s'enumeren seguidament:

- A.D. EUROGRAMENET
- Agrupació del Comerç i la Indústria (ACI)
- Agrupació dels veïns del districte V i VI
- AMPA I CEIP ANTONI GAUDÍ
- AMPA I CEIP TANIT
- AMPA IES TERRA ROJA
- AAVV del Fondo
- AAVV del Raval
- AAVV de Santa Rosa
- Associació de Jubilats i Pensionistes de Safaretjos
- Associació de Jubilats i Pensionistes del Fondo
- Centre Esplai Pájaro Loco
- Centre Rellotge XXI
- CNL L'Heura
- Comerciants Barri del Fondo
- CONC (CCOO) de Santa Coloma
- FAVGRAM
- Fundació Intergramenet
- Gresol Blau
- Grup de Dones del Fondo
- Parròquia Sant Jaume

A nivell institucional en canvi la Llei de Barris disposa d'un Comitè d'Avaluació i Seguiment del que formen part alguns membres de la Comissió Serra d'en Mena, l'Ajuntament i la Generalitat de Catalunya.

Així la Llei de Barris disposa que els projectes que tinguin finançament del Fons de la Generalitat integraran un Comitè d'Avaluació i Seguiment, format per representants de la Generalitat, de l'Administració Local, i representants de les entitats veïnals, dels agents econòmics i socials, i de les associacions ciutadanes.

En representació de l'Ajuntament els representants són:

- Xavier Valderrama Bertomeu:
Coordinador Llei de Barris Ajuntament Santa Coloma de Gramenet
- Lluís Falcón Gonzalvo:
Director Gerent de Projectes
- Tomàs Carrión Bernal:
Director Coordinador de l'Àrea de Serveis a la Persona.
- Nicolasa Villena Córdoba:
Directora adjunta de Benestar Social.
- Imanol Pujana Fernández:
Gerent del Consell Comarcal del Barcelonès.

En representació de les entitats veïnals:

- Sr. José Antonio Cremades Alacid.
President de l'AAVV de Santa Rosa.
- Sr. Pedro Rodulfo Parades.
President de la FAVGRAM

En representació de les associacions ciutadanes amb major implantació al territori:

- Agustí Viñas Rexach:
INTERGRAMENET
- Mercè Riba Velasco:
AMPA TANIT

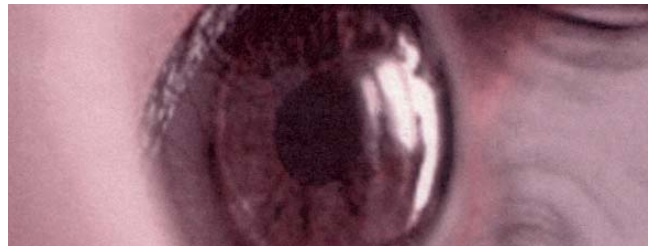
Representació agents econòmics i socials:

- Josep Colldeforns Castañer:
Associació Comerç i la Indústria (ACI)
- Rafael Milla Anguita:
Coordinador Local de la CONC (CCOO)

INTEGRACIÓ SOCIAL

**Observatori Permanent de l'exclusió social /
Pla de la Convivència / Xarxa de Valors / Pla Educatiu
de l'Entorn / Aula de Salut per a mares i pares.**

A Santa Coloma, com a molts altres municipis, hi ha persones que pateixen situacions de desavantatge social.



L'exclusió social és un fenomen modern, propi dels nostres dies, que estigmatitza a les persones i als territoris que ho pateixen, i que impossibilita una plena participació social. Treballar per la **inclusió social** d'aquestes persones suposa destinar més recursos i eines per canviar la seva realitat.

I d'aquesta necessitat de més recursos neix **l'Observatori Permanent de l'Exclusió Social**, que consisteix en un sistema d'informació sobre l'exclusió social que, a través d'una aplicació estadística permet mesurar l'abast i l'evolució de les desigualtats socials i els processos d'exclusió a la nostra ciutat, recollint informació sobre:

- sobre els col·lectius que es troben en situació d'alt risc social
- elements que fan vulnerables a aquestes persones

Avui dia, cada vegada més, les ciutats esdevenen més complexes i necessiten de més instruments i recursos pel seu funcionament. Avui a qualsevol municipi és fàcil trobar ciutadans i ciutadanes de diverses nacionalitats, que parlen llengües diferents, practiquen cultes religiosos diversos i provenen d'altres sistemes de valors i tradicions.

Qui arriba a la nostra ciutat i vol establir-hi un projecte de vida, amb expectatives d'assentament, troba possibilitats d'inserció social interessants, una ciutat articulada amb un projecte obert i plural, en el qual és atractiu contribuir. Tanmateix, l'experiència del nostre país com a país d'emigrants i de la nostra terra com a terra d'acollida en la història recent i remota, ens ha de permetre comprendre millor a qui ara ens arriba.

Amb la voluntat de promoure la convivència als barris i a la ciutat neix **el Pla de la Convivència**, plantejament estratègic que va néixer al 2001 després d'un ampli procés de participació ciutadana, i funciona sobre les bases de **corresponsabilitat, proximitat i participació**.

El Pla treballa per fer compatibles la salvaguarda de drets i els compliment dels deures ciutadans, amb uns nivells de qualitat

de vida adequats als nivells de prosperitat de la nostra societat. El desenvolupament en el territori de les línies d'actuació determinades pel **Pla de la Convivència** consta actualment de diferents programes basats en la mediació, la intervenció i l'assessorament.

En la línia de fomentar un marc de convivència positiu i en el respecte dels espais compartits trobem la **Xarxa de Transmissió de Valors i Missatges Positius**.

La Xarxa vol aconseguir ser un espai on qualsevol veí o veïna pugui treballar per la convivència i hi trobi els mitjans i recolzaments necessaris.

Es compromet especialment en la tasca de transmetre informació veraç, objectiva i contrastada en relació a les percepcions negatives i estereotips envers la convivència.

Gràcies a l'impuls que se li ha pogut donar a aquest projecte, hores d'ara són ja 186 ciutadans a títol individual i 33 entitats col·lectives els que s'han compromès com a membres de la Xarxa a treballar per la convivència en el seu entorn més immediat. Un medi on la transmissió de valors és important és la escola, ja que s'erigeix en un dels primers espais de convivència.

Continuant amb el propòsit i la voluntat d'integrar hem posat en funcionament el **Pla Educatiu de l'entorn**, que té com a eixos bàsics la cohesió social, a partir de l'educació intercultural i la consolidació del català com a llengua d'ús habitual en els centres i en tot l'àmbit d'influència del Pla, i el disseny d'una acció coordinada per a tot l'alumnat, posant un èmfasi especial en l'alumnat nouvingut o en aquell que pateix risc de marginació.

D'altra banda trobem també una actuació que busca la implicació tant de l'alumnat com dels pares, **l'Aula de salut per a mares i pares**, adreçada a totes les AMPAS dels centres de primària i secundària de la ciutat, i en la qual es realitzen diferents tallers participatius sobre diferents temes d'interès: sexualitat, drogues, videojocs i xats, alimentació, bullying o l'educació des d'una perspectiva de gènere.

“El comerç és el motor de la nostra ciutat i un referent estratègic de l'economia colomenca.”

DINAMITZACIÓ ECONÒMICA

FONDO COMERÇ



El **comerç** és el motor de la nostra ciutat i un referent estratègic de l'economia colomenca.

En els darrers anys s'ha descobert com un instrument ideal per impulsar dinàmiques d'integració i de cohesió social als barris i a la ciutat, per tant podem dir que avui dia el comerç és una eina fonamental per "fer ciutat".

Per tot això és important ser conscients dels avantatges que ens aporta enfortir i modernitzar el nostre comerç, el comerç tradicional i de proximitat, i propiciar d'altra banda, l'aparició d'un nou comerç més potent i modern.

En els últims anys la tendència per part de les administracions locals del nostre país ha sigut la d'impulsar polítiques actives de promoció del seu teixit productiu.

Des de Santa Coloma de Gramenet es va advertir ràpidament els beneficis de propiciar que el nostre comerç sigui un eix articulador de l'economia de la nostra ciutat, tot aplicant i impulsant Els Plans de Dinamització Comercial, eines principals en la modernització de les estructures o eixos comercials.

En l'actualitat a Santa Coloma funcionen 2 plans de dinamització (el del barri de Singuerlín i el del Fondo) i en breu està previst posar en marxa un altre (Barri del Centre).

El comercio del Fondo
se mueve

Nace

**FONDO
COMERÇ**

Dinamización
Formación
Señalización
Animación
Atención al cliente

No dejes pasar la oportunidad
¡Asóciate!

**VINE A LA FESTA
DELS COMERCIANTS!**

Organitzat per:

**FONDO
COMERÇ**

Ajuntament de Santa Coloma de Gramenet

SC+

Departament de Barcelona

Participa:

Elaborat per:

Col·labora:



DINAMITZACIÓ ECONÒMICA I COMERCIAL

El Pla de Dinamització Comercial del Fondo

El Pla de Dinamització Comercial del Fondo va néixer impulsat per l'Ajuntament de Santa Coloma de Gramenet, amb la col·laboració de l'Agrupació de Comerç i la Indústria (ACI). Actualment, aquest projecte està dirigit per l'Associació de Comerciants del Fondo a partir d'uns objectius compartits amb l'ACI essent, aquesta darrera, l'entitat que n'assumeix la gestió.

Els objectius que persegueix són:

- Minimitzar la fuga de despesa comercial dels residents del barri.
- Minimitzar o evitar la desaparició de les petites i mitjanes empreses comercials del barri.
- Potenciar i donar a conèixer l'oferta comercial de l'àrea mitjançant el pla de marketing corresponent.
- Assolir una millora de l'entorn on es desenvolupa l'activitat comercial.
- Potenciar i millorar la concentració i la continuïtat comercial, tenint en compte sobretot els dèficits d'oferta quantitatius que s'observin en determinats sectors i la qualitat de l'oferta d'altres.
- Millorar la imatge dels establiments comercials.
- Adaptar l'oferta a les necessitats dels consumidors, tot estudiant l'impacte de la immigració i el públic objectiu al que ens adrecem.

- Assolir una modernització en la gestió dels establiments comercials, a través de la introducció de les noves tecnologies en la gestió empresarial.
- Assolir un elevat grau d'il·lusió, cohesió i cooperació entre el col·lectiu de comerciants (associacionisme i associació), fent especial incís en el foment de l'associacionisme dels operadors d'origen nouvingut.
- Incrementar el prestigi dels comerciants i de l'àrea comercial de que formen part, fent especial incís en potenciar una imatge positiva del Fondo.
- Fer del PDC del Fondo l'instrument central de millora de la cooperació i la cerca permanent de sinergies entre el comerç de l'àrea i les administracions, en particular, l'Ajuntament de Santa Coloma de Gramenet.
- Fer ciutat. Fer del Pla de dinamització un projecte de ciutat.

El Pla es sustenta sobre tres bases, un **pla de Comunicació i publicitat**, un **servei al consumidor** plantejat des d'un punt de vista de difusió de la informació i una animació comercial basada en **campanyes** (Nadal i estiu).

A més el Pla ha provocat la creació d'una marca de referència que identifica al barri amb una imatge pròpia i que senyalitza les zones principals; també ha contribuït a augmentar l'associacionisme, la integració dels comerciants nouvinguts i la realització d'activitats formatives dirigides als establiments adherits.



“Volem continuar treballant per la cohesió social i per la convivència als nostres barris, i pel futur d’aquells que hi viuen.”

NOUS REPTES DE FUTUR: CONTINUEM TREBALLANT PER LES PERSONES

Tot i la feina realitzada i aconseguida des del començament de la posada en marxa de la Llei de Barris no ens aturem. Volem continuar treballant per la cohesió social i per la convivència als nostres barris, i pel futur d’aquells que hi viuen.

Per això:

Treballem per la millora de l’ocupació i de la formació mitjançant programes d’orientació i inserció laboral, per tots aquells que volen accedir o millorar dins el mercat de treball.

Treballem pel nostre jovent amb programes que els donin noves oportunitats com “**Endavant Joves**”.

Treballem per la integració social.

Treballem per la igualtat d’oportunitats amb polítiques actives que fomentin la igualtat entre home i dona al món laboral.

Treballem per programes que millorin les condicions de totes aquelles persones que per diferents circumstàncies corren perill d’exclusió social (**tallers d’ocupació, plans d’ocupació**).

Treballem per la renovació social i econòmica dels nostres barris a través de projectes ambiciosos com la **remodelació del Mercat del Fondo**, per tal de dinamitzar de nou aquest espai de la ciutat, que acollirà a les noves instal·lacions una biblioteca, una llar d’infants i un supermercat.

Nous reptes
Nous projectes
Entre Tots FEM BARRI



NOU PROGRAMA COMPLEMENTARI 2007-2008, “TREBALL ALS BARRIS”

	COST TOTAL PROGRAMA	SUBVENCIÓ ATORGADA*	APORTACIÓ FONS AJUNTAMENT
INTERMEDIACIÓ I ORIENTACIÓ PROFESSIONAL	126.452,72 euros	120.452,72 euros	6.000,00 euros
ENDAVENT JOVES	57.200,00 euros	51.200,00 euros	6.000,00 euros
NOUINGUTS	57.000,00 euros	51.000,00 euros	6.000,00 euros
PROGRAMES PER AL FOMENT DE LA IGUALTAT D'OPORTUNITATS HOME/DONA EN EL MERCAT DE TREBALL	33.131,18 euros	33.131,18 euros	0,00 euros
TALLER OCUPACIONAL	796.692,00 euros	784.692,00 euros	12.000,00 euros
INFORMACIÓ I DIFUSIÓ OCUPACIONAL	12.372,60 euros	12.171,60 euros	201,00 euros
ESTUDI PER LA DINAMITZACIÓ SOCIAL I ECONÒMICA DEL MERCAT DEL FONDO	17.142,86 euros	12.000,00 euros	5.142,86 euros
ESTUDI SOBRE L'IMPACTE SOCIAL I DEL CONEIXEMENT DEL NOU HOSPITAL DE L'ESPERIT SANT DE SANTA COLOMA	18.000,00 euros	0,00 euros	5.979,60 euros
TOTAL	1.117.991,36	1.064.647,50	41.323,46

QUADRE ACTUACIONS

FEM BARRI

	ACTUACIONS	PRESSUPOST	TEMPORALITZACIÓ
JOVES I FORMACIÓ	Acció Integral Joves "Prepara el teu futur"	394.000 euros	2005 - 2008
	Casa d'Oficis Serra d'en Mena	488.340,00 euros	2006 -2007
IGUALTAT D'OPORTUNITAT	Plans d'Ocupació	314.574,00 euros	2006- 2007
CONVIVÈNCIA	Ella, Jo i la Immigració	22.000 euros	2006
	Mediació Veïnal	90.000 euros	2005 - 2006
PARTICIPACIÓ CIUTADANA	Dinamització Consells de Barris	120.000 euros	2005 - 2006
INTEGRACIÓ SOCIAL	Observatori de l'exclusió social	78.991,00 euros	2005 -2007
	Pla de la Convivència	217.000,00 euros	Fins el 2010
	Xarxa de valors	40.950,00 euros	Fins el 2010
	Pla educatiu de l'entorn	290.000 euros	Indefinit
DINAMITZACIÓ ECONÒMICA	Pla de Dinamització Comercial del Fondo	155.859,00 euros	2005-2008

TOTAL: 2.211.714 EUROS

GUIA DE RECURSOS DE PROGRAMES SOCIALS FEM BARRI

“PREPARA EL TEU FUTUR”

CMOL. Centre de Motivació i Orientació Laboral. Grameimpuls, S.A
Cr. Sardana, 19 .
Santa Coloma de Gramenet
Telèfon: 93 466 30 69
Horari d'atenció: dilluns a dijous de 8.30 a 14 i de 15 a 18 hores
Divendres: de 8 a 15 hores
Responsable: Juan Montblant.
motivacio@grameimpuls.es

“PLANS D'OCUPACIÓ”

“Can Xiquet”. Grameimpuls, S.A
Cr. Rafael de Casanova, 40. Santa Coloma de Gramenet
Telèfon: 93. 466 15 65
Horari d'atenció: Dilluns a dijous: 9-14 i de 15-16.30 hores (octubre-maig)
De 8 a 15 hores (juny-setembre)
Responsable: Merche López de Coca
informació@grameimpuls.es

“CASA D'OFICIS SERRA D'EN MENA”

Ubicat al Centre de Formació la Ginesta. Grameimpuls, S.A
Cr. Castilla, s/n cantonada
Cr. Almogàvers
Santa Coloma de Gramenet
Telèfon: 93 391 70 37
Horari d'atenció:
dilluns a divendres de 8 a 21 hores.
Responsable: Rosario Moreno
ginesta@grameimpuls.es

“ELLA, JO I LA IMMIGRACIÓ”

CIOD. Centre d'Orientació i Informació per a la Dona. Ajuntament de Santa Coloma de Gramenet.
Contacte: Martí Miralles.
Telèfon: 93. 462 40 00

“MEDIACIÓ VEÏNAL”

El centre operatiu de l'equip de mediadors es troba al:
Centre Cívic del Fondo
Cr. Wagner, 19 Santa Coloma de Gramenet
Telèfon contacte: 93. 462 40 55

“DINAMITZACIÓ CONSELLS DE BARRI”

Àrea de participació ciutadana i Joventut. Ajuntament de Santa Coloma de Gramenet.
Contacte: Cristóbal González.
Telèfon: 93 462 40 00

“OBSERVATORI PERMANENT DE L'EXCLUSIÓ SOCIAL”

Àrea de Benestar Social i Solidaritat. Ajuntament de Santa Coloma de Gramenet.
Contacte: Gemma Jaumandreu.
Telèfon: 93 462 40 00

“XARXA DE VALORS”

Centre Cívic Els Pins
Cr. Pirineus, 2
Telèfon: 93 466 39 40. Matins: 618 709 844 /Tardes: 685 914 568
xarxavalors@gramenet.diba.es

“PLA EDUCATIU DE L'ENTORN”

Àrea de Serveis Culturals i Ciutadans. - Educació - Ajuntament de Santa Coloma de Gramenet.
Contacte: Àngel Oreja.
Telèfon: 93 466 42 00

“AULA DE SALUT PER A PARES I MARES”

Àrea de Salut Pública i Consum. Servei de Salut Pública.
Ajuntament de Santa Coloma de Gramenet.
Contacte: Carme Palma o AMPAS de la ciutat
Telèfon: 93 462 40 00

“PLA DE DINAMITZACIÓ COMERCIAL DEL FONDO”

Promoció Econòmica i Comerç. Ajuntament de Santa Coloma de Gramenet
Contacte : Oriol Tusón
Telèfon: 93 462 40 00