

+ DE 100 ACTUACIONS PER A MEJORAR EL FONDO, EL RAVAL, SANTA ROSA I SAFARETJOS

FONDO, EL RAVAL, SANTA ROSA I SAFARETJOS

FEM
REFORMA INTEGRAL
DE LOS BARRIOS DE
LA SERRA D'EN MENA

FEM
BARRI





Nuestra ciudad está en plena transformación. Un buen número de proyectos estratégicos para profundizar en el desarrollo de Santa Coloma están en marcha distribuidos por todo el territorio. El proyecto que ahora nos ocupa es uno de ellos: la reforma integral de los barrios de la serra d'en Mena. Esta ambiciosa actuación, en la que el Ayuntamiento está invirtiendo recursos e ilusión, es una de las apuestas del gobierno municipal más importantes y trascendentales para el futuro de la ciudad y para la mejora de la calidad de vida de nuestros conciudadanos.

Ya hace algunos años que un grupo de alcaldes metropolitanos nos reunimos para reclamar al Govern de la Generalitat de Catalunya una acción decidida en la reforma de aquellos barrios que presentan unas mayores necesidades de intervención. Nuestras demandas fueron finalmente atendidas y cristalizaron en la conocida como Llei de barris, que fue la primera ley aprobada por el actual gobierno de la Generalitat, en el otoño de 2003.

La Llei de barris representa la culminación de una demanda política y ciudadana nunca antes satisfecha y la oportunidad histórica de abordar con recursos la transformación de las zonas más debilitadas de nuestros barrios.

Desde Santa Coloma de Gramenet, junto el municipio vecino de Badalona y en colaboración con el Consell Comarcal del Barcelonès, hemos diseñado un conjunto de actuaciones de rehabilitación integral de nuestros barrios que muy pronto empezarán a dar resultados visibles.

En nuestra ciudad las intervenciones se concentran en los barrios del Fondo, El Raval, Santa Rosa y Safarejts, donde viven casi 40.000 colomenses. Con el desarrollo de estos proyectos, que se abordan desde una perspectiva integral de regeneración urbana, tanto física como social y participativa, verán mejorar sensiblemente la calidad de vida en sus barrios.

Evidentemente, esta es una tarea dura y compleja pero también muy ilusionante, y el reto que tenemos ante nosotros merece la pena. Quiero señalar que esta tarea la queremos desarrollar trabajando desde tres frentes a un tiempo: la mejora del espacio físico, la atención integral a las personas y el equilibrio entre todos aquellos que, de alguna manera, participan en la dinamización del territorio: Ayuntamiento, agentes económicos y sociales y entidades.

Queremos compartir con todas las personas e instituciones implicadas en el proceso la complicidad para afrontar este nuevo reto que representa la Llei de barris, con el objetivo de avanzar en la cohesión económica, social y territorial de nuestra ciudad. Con esa ilusión trabajamos para el futuro de las personas en Santa Coloma. Entre todos, fem barri.

A handwritten signature in black ink that reads "Bartomeu Muñoz Calvet". The signature is written in a cursive style and is underlined with a single horizontal line.

Bartomeu Muñoz Calvet
Alcalde de Santa Coloma de Gramenet

FONDO, EL RAVÀL, SANTA ROSA Y SAFARETJOS: MÁS DE 100 ACTUACIONES PARA UNA TRANSFORMACIÓN INTEGRAL





Santa Coloma está formada por sus barrios y las personas que viven en ellos. En el futuro, sólo podremos continuar proyectando la ciudad a través del impulso de los barrios que la componen. Es en esta línea que afrontamos una espectacular transformación.

La actuación decidida del Ayuntamiento de Santa Coloma en la mejora y adecuación de los barrios de la ciudad dedica un capítulo especial a los del Fondo, el Raval, Santa Rosa y Safarells. Con un planteamiento integral de la reforma urbana, el objetivo principal de las intervenciones municipales es el acercamiento de esta zona periférica al centro, fortaleciendo la cohesión económica, social y territorial del conjunto de la ciudad.

La construcción de la Rambla del Fondo – en el año 1995 –, el desarrollo del programa **URBAN** y las actuaciones del **Fondo de Cohesión** de la Unión Europea, posteriormente, fueron los primeros resultados de esta voluntad para cohesionar y dotar de calidad urbanística los sectores de la ciudad que, en aquellos momentos, estaban más necesitados..

Ahora, con el proyecto conocido como la reforma integral de la Serra d'en Mena, afrontamos una nueva actuación de mejora.

En el año 2004 el Ayuntamiento de Santa Coloma de Gramenet conjuntamente con el de Badalona, decidimos impulsar con el Consell Comarcal del Barcelonès un proyecto de intervención integral de los respectivos barrios colindantes. El proyecto presentado en la primera convocatoria de la conocida **Ley de Barrios -2004-**, fue declarado beneficiario de dicha ley por el Departament de Política Territorial i Obres Públiques de la Generalitat de Catalunya.

Es necesario hacer un poco de balance y dar cuenta del ambicioso programa de trabajo que desarrollaremos en los próximos años.

EJES BÁSICOS DE LA REFORMA INTEGRAL DE LOS BARRIOS DE LA SERRA D'EN MENA DE SANTA COLOMA:

- Aportar coherencia en la unión entre los barrios que confluyen en la serra d'en Mena con la reurbanización del Paseo de Circumval·lació, convirtiéndolo en una arteria básica de conexión con el Barcelonès Nord.
- Mejorar la red viaria con la apertura de las calles Joan Valentí Escalas y Sant Pasqual.
- Mejorar la movilidad de los ciudadanos, suprimir las barreras arquitectónicas con la instalación de escaleras mecánicas y ascensores, y la próxima apertura de las nuevas estaciones de metro de la línea 9.
- La creación y mejora de nuevos espacios públicos y equipamientos.
- La erradicación de la infravivienda.
- La rehabilitación de los elementos comunes de los edificios: ascensores, saneamiento, fachadas...
- El fomento del desarrollo urbano sostenible.
- El impulso de planes de convivencia, cohesión social, económica y territorial.
- La participación ciudadana como un eje central en todo el proceso de desarrollo del proyecto.

Más de cien intervenciones que mejorarán la ciudad y su cohesión y que incrementarán la calidad de vida de los colomenses. Por ello nuestro lema es que Santa Coloma va a más. Así, se hace necesario compartir este apasionante reto de transformación, para que entre todos FEM BARRI.

CALLES, PLAZAS Y PARQUES DE ALTA CALIDAD

Calles, plazas y parques configuran el espacio físico en el que se desarrolla gran parte de nuestra vida en sociedad. Son espacios para la convivencia, para el paseo, para las relaciones con los vecinos, para la tertulia y para los juegos de los niños. Deben ser espacios que nos ofrezcan un paisaje amable y al mismo tiempo aptos para la movilidad de las personas y de los vehículos.

La apuesta municipal de transformación en los barrios de Fondo, Santa Rosa, El Raval y Safaretjos quiere satisfacer todas estas necesidades.

VERTEBRAR LOS BARRIOS Y SU CONEXIÓN CON EL BARCELONÈS NORD

La reconversión de la calle Circumval·lació en un eje urbano básico y vertebrador de los barrios de las dos vertientes de la Serra d'en Mena aporta un gran valor añadido al conjunto de actuaciones del proyecto, al convertirse en un nuevo espacio de cohesión funcional y social que compartirán los barrios y los municipios de Badalona y Santa Coloma.

- 1 Reconversión de la calle Circumval·lació
- 2 Nueva plaza passatge Pasqual
- 3 Parque dels Pins



LA APERTURA DE NUEVAS CALLES Y LA CREACIÓN DE PLAZAS. EIX BRUC

La reforma integral de la calle Circumval·lació está acompañada de actuaciones de mejora en las conexiones con la red viaria, haciéndolas en su conjunto más eficientes y, por tanto, facilitando la movilidad y la conexión entre los barrios.

La eliminación del pasaje Sant Pasqual y la prolongación de la calle Bruc hasta enlazarla con la calle Circumval·lació permitirá la intervención en uno de los puntos más degradados del barrio del Fondo.

Se genera una zona verde de 424 m² y se conecta la calle Circumval·lació con la calle Bruc. Está prevista también la conexión de la calle Joan Valenti Escalas con la calle Listz para mejorar la unión con Badalona. Con esta operación el barrio ganará una nueva plaza de 1.468 m².



MEJORA DE LAS CALLES DE LOS BARRIOS

Están previstas un amplio abanico de actuaciones de mejora en la urbanización de las calles de los barrios. Las mejoras previstas contemplan la renovación de los pavimentos, el arbolado, el mobiliario urbano, y también una buena parte de la red de servicios (alumbrado, contenedores de recogida selectiva, etc.). Las principales intervenciones se producen en:

- Calle de Joan Valentí Escalas (entre Magalhaes-Bruc)
- Calle de Liszt
- Calle de Sant Jordi
- Calle de Elcano
- Calle de Pau Claris
- Av. de Santa Rosa (entre Àngel Guimerà-Sardana)
- Av. de la Generalitat
- Calle de Torreroja (en el barrio de Safaretjos)
- Calle de Bruc (desde el mercado del Fondo hasta Circumval·lació)
- Pasaje de la Victòria
- Calle de Mas Mari (entre Rellotge-Doctor Pagès)
- Calle dels Pirineus (entre Núria-Sardana)
- Construcción de una nueva calle (entre Monturiol y Circumval·lació)
- Av. de Santa Rosa (entre av. de la Generalitat- Àngel Guimerà)
- Nueva conexión entre la av. del Sanatori y la av. de la Generalitat

MEJORAS EN EL PARQUE DELS PINS

El parque dels Pins está ubicado en la parte central del barrio del Raval. Con los arreglos interiores y con las acciones de reforma de sus alrededores, se pretende que éste se convierta en un espacio más permeable y amable para el uso ciudadano. Sus 19.089 m² constituyen una zona verde que este proceso de transformación debemos rentabilizar en beneficio de todos.

**137.320 m² DE ZONA VERDE
(55.917 m² NUEVOS)**

NUEVA PLAZA DE LA MEDITERRANIA

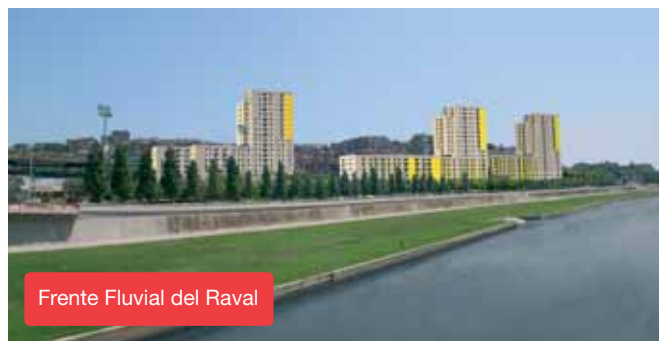
Esta nueva plaza situada entre las calles de Beethoven y de Verdi tiene una superficie de 17.900 m² y ocupa la cubierta de las piscinas del Fondo. Desde su inauguración este espacio se ha convertido en un excelente punto de encuentro y de recreo para mayores y pequeños por su centralidad y por el acabado de sus elementos.

REFORMA DEL PASAJE DE LA VICTORIA

El pasaje, históricamente degradado, está en pleno proceso de regeneración. Se han eliminado las antiguas edificaciones y en su lugar se construirán 28 nuevas viviendas y 25 plazas de aparcamiento. Asimismo, se producirá la eliminación de las actuales escaleras y se abrirá el vial al tránsito rodado para conectar la calle de la Circumval·lació y la calle de Mas Mari.

FRENTE FLUVIAL DEL RAVAL

Con la construcción de las operaciones del frente fluvial del Besòs la ciudad, en general, y los barrios de la zona sur, en particular, obtendrán más de 20.000 m² de zona verde de los cuales 16.000 m² serán completamente nuevos. Al mismo tiempo se construirán nuevas viviendas, aparcamientos y locales comerciales que revitalizarán este singular espacio junto al río.



Frente Fluvial del Raval

	Presupuesto	Previsto		Presupuesto	Previsto
1 Remodelación ptge. Sant Pasqual	5.800.985,00	2009-2010	19 Urbanización de la calle Mas Mari (entre Dr. Pagès i Olot)	339.090,00	2006-2007
2 Urbanización de las calles Sant Jordi, Elcano y Pau Claris	1.124.952,00	2008	20 Conectividad del Hospital del Esperit Sant	657.598,00	2007
3 Urbanización av. Santa Rosa (entre Àngel Guimerà - Sardana)	288.179,00	2008	21 Urbanización calle Pons i Rabadà	818.759,00	2007
4 Urbanización av. Generalitat (Barri Safaretjos)	762.468,70	2007	22 Nueva plaza UA calle Sant Joan	350.000,00	2008
5 Urbanización av. Torre Roja (Barri Safaretjos)	457.226,76	2007	23 Cosntrucción nueva plaza de la Mediterrània. Fase I	2.052.458,00	Hecho
6 Nueva plaza conexión Joan V. Escalas-Liszt	12.647.287,00	2009-2010	24 Cosntrucción nueva plaza de la Mediterrània. Fase II	761.660,00	2008
7 Urbanización calle Joan V. Escalas (entre Magalhaes - Bruc)	383.889,00	2009	25 Urbanización Rambla del Fondo II - Fase A (Verdi/Mozart)	792.707,13	Hecho
8 Urbanización calle Liszt fase I (entre Terrassa - Mozart)	600.000,00	2008	26 Urbanización Rambla del Fondo II - Fase B (Beethoven/Verdi)	750.000,00	2007
9 Urbanización calle Circumval·lació	1.525.320,00	2006-2007	27 Urbanización de la calle Verdi II fase (entre Sicilia/Rambla del Fondo)	550.000,00	2008
10 Urbanización calle Bruc (entre Mercat Fondo-Mas Mari)	501.469,00	2009	28 Urbanización calle Mozart	541.819,51	Hecho
11 Urbanizaciones calles Rellotge y Mas Mari (entre Rellotge - Bruc)	1.377.579,00	Hecho	29 Urbanización calle Beethoven (Sicilia/Rbla. Fondo)	342.808,00	2008
12 Urbanizaciones calles Pirineus, ptge. Pirineus, Bruc y Mas Mari (entre Bruc - Dr. Pagès)	1.164.480,00	Hecho	30 Mejoras en la calle Rupert Chapí	173.284,28	2006
13 Urbanización calle Pirineus (en el entorno del HP)	274.237,00	2007	31 Mejoras en la calle Dalmau (entre Mn.J.Verdaguer y Liszt)	110.896,92	2006
14 Ampliación Parc dels Pins	1.943.859,00	2007	32 Pavimentación de calles	528.000,00	2006-2008
15 Apertura nueva calle (entre Monturiol - Circumval·lació)	899.720,00	2008	33 Mantenimiento de calles	280.000,00	2006-2008
16 av. Santa Rosa /A. Guimerà (urbanización plaza y viales)	498.065,00	2007	34 Limpieza de graffitis	30.000,00	2006-2008
17 Reurbanización calles Joan Ubach i Espriu	657.598,00	2007	35 Renovación del alumbrado público	550.000,00	2006-2008
18 Reforma del passatge de la Victòria	433.875,00	2006-2007	36 Renovación contenedores de recogida selectiva y mejora de la calidad del servicio	125.000,00	2006-2008
			37 Juegos infantiles	150.000,00	2006-2008

TOTAL

41.245.270,30

CONSTRUCCIÓN Y MEJORA DE VIVIENDAS Y APARCAMIENTOS

Las políticas orientadas a los jóvenes y a las personas con movilidad reducida, la construcción de viviendas protegidas dirigidas al realojamiento de las familias afectadas por las operaciones urbanísticas, han tenido y tendrán un enorme impacto en el territorio objeto de la Ley de Barrios. Por otro lado, y dado que la adquisición de suelo para construir es muy costosa y de gestión compleja estamos favoreciendo la rehabilitación de las viviendas antiguas y hemos establecido líneas de ayudas complementarias de las que otorga la Generalitat en el marco del Plan de rehabilitación de viviendas.

El aparcamiento se ha convertido en un problema en nuestra ciudad y también en los barrios del Fondo, El Raval, Santa Rosa y Safaretjos. El parque automovilístico ha experimentado un crecimiento muy superior al del aparcamiento y desde el Ayuntamiento hemos hecho una apuesta para conseguir dotar a los barrios de plazas en régimen de concesión.

SUSTITUIR LA VIVIENDA DEGRADADA POR UNA DE MÁS CALIDAD PARA ASÍ LIBERAR ESPACIOS PARA ZONAS VERDES Y EQUIPAMIENTOS

Con este propósito hemos iniciado diversas actuaciones de reposición de viviendas. En este proceso, y en atención a las familias afectadas y a su situación, se estudia caso por caso para poder llegar a acuerdos que no generen ningún perjuicio social o económico. Así, siempre que es posible las familias afectadas se realojan en viviendas protegidas de calidad en el mismo espacio que ocupaba su anterior vivienda o bien en cualquiera de las otras promociones del municipio.

VIVIENDAS PROTEGIDAS EN MARCHA. EN TRES AÑOS LLEGAREMOS A LAS 689 VIVIENDAS NUEVAS.

- Desde el año 2003 hemos construido 61 viviendas en las promociones de Dalmau, 18, Mozart, 76 y av. dels Banús, 80-108.
- Entre las operaciones en marcha de la empresa municipal Gramepark, Regesa (empresa del Consell Comarcal del Barcelonès) e IMPSOL (empresa de la Mancomunitat de Municipis de l'Àrea Metropolitana de Barcelona) se están construyendo 308 viviendas nuevas.
- Dentro de las operaciones del Eix Bruc, con la supresión del pasaje de Sant Pasqual se construirán 88 viviendas nuevas, y con la apertura de las calles de Joan Valentí Escalas-Liszt se construirán otras 102 viviendas a las que hay que añadir las del Front Fluvial del Raval, Joan Ubach, Espriu y Av. de la Generalitat en el barrio de Safaretjos.

AYUDAS A LA REHABILITACIÓN

El ayuntamiento ha puesto en marcha el Plan de Ayudas para la Rehabilitación de Edificios y Viviendas en la zona sur. Con una dotación de 3,5 millones de euros se inicia en los barrios de Fondo, El Raval, Santa Rosa y Safaretjos una política de rehabilitación que paulatinamente llegará a todo el conjunto de la ciudad.

Está previsto otorgar ayudas en actuaciones para solucionar patologías estructurales, fachadas, aislamiento térmico y acústico, cubiertas, instalaciones de servicios comunes, mejora de la accesibilidad e instalación de ascensores. Las ayudas se dirigen desde la Oficina de Rehabilitación de la Vivienda - calle Bruc 21 - La cuantía de las ayudas es del 20% del presupuesto, que se puede sumar a las ayudas otorgadas por el Decreto de la Generalitat que desarrolla el Plan de Rehabilitación de Catalunya. Por lo que respecta a la instalación de ascensores, se otorgarán ayudas para que en ningún caso el promotor deba soportar más del 20% del coste total.

1.580 NUEVAS PLAZAS DE PARKING

689 VIVIENDAS PÚBLICAS

Eix Bruc
Plaza J.Valentí Escalas - Listz



MÁS Y MEJORES EQUIPAMIENTOS

9 ESCUELAS
PARA REFORMAR

Las actuaciones sobre la red viaria se completan con una serie de actuaciones de mejora, consolidación y creación de equipamientos en los barrios, consiguiendo una substancial mejora en la cantidad y calidad de los servicios al alcance de todos los vecinos.



LAS PISCINAS DEL FONDO

Inauguradas en el mes de noviembre de 2005, este equipamiento se ha convertido en un espacio de dinamismo social y lúdico extraordinario en el barrio del Fondo. Los más de **5.200 usuarios** y los **1.890.000 usos** del último año así lo certifican.

REFORMAS EN LAS ESCUELAS

Las escuelas de los barrios son el espacio en el que nuestros niños se forman, y sobretodo, aprenden a relacionarse. Son auténticos laboratorios de convivencia y de cohesión y sus infraestructuras merecen la máxima calidad. Por ello, hemos empezado un plan de mejoras que ejecutaremos entre los años 2006-2007 en los **CEIP A. Gaudí, Banús, Ferran de Sagarra, Mercè Rodoreda, M. Unamuno, Rosselló Porcel, Salvat Papaseit, Sant Just y Wagner**. Estas actuaciones se integran dentro del "Pla de xoc de reforma de centres educatius".

MEJORAS EN LOS CENTROS CÍVICOS

Las asociaciones y entidades de los barrios son elementos fundamentales para fortalecer la cohesión ciudadana. La calidad y funcionalidad de sus instalaciones es importante para que el tejido social de los barrios pueda desarrollar adecuadamente su trabajo. En este sentido, nos hemos propuesto mejorar los Centros Cívicos y dotarlos de más y mejores servicios y equipamientos.

NUEVO HOSPITAL DEL ESPÍRITU SANTO

El nuevo Hospital, que estará en funcionamiento entre los años 2007-2008, tendrá un gran impacto metropolitano y una enorme incidencia sobre los barrios del Raval y Safarejtos, principalmente, y en el entorno de la serra d'en Mena.

PABELLÓN DE ELS PINS

En la parte alta del parque els Pins se construirá un nuevo pabellón polideportivo de tres pistas entre el nuevo edificio de viviendas protegidas de la calle Pirineus y el IES Terra Roja que dotará de mejores equipamientos deportivos a esta parte alta de la ciudad.

3 GUARDERÍAS PÚBLICAS
(2 NUEVAS)

	Presupuesto	Previsto		Presupuesto	Previsto		
38	HP (vivienda pública) ptge. Sant Pasqual	9.280.377,00	2007	55	Piscinas Barrio Fondo	2.881.077,98	Hecho
39	HP Joan V. Escalas, Bruc y Mas Marí	14.560.122,00	2009	56	Reformas als CEIP de los barrios	710.082,14	Hecho
40	HP Pirineus y aparcamiento	20.336.435,00	2007	57	Reparaciones Centro Cívico Els Pins	40.284,00	2006
41	HP av. Santa Rosa / av. Generalitat	6.146.277,00	2008	58	Reconstrucción CCM Molinet y reparación pavimentos de la plaza	300.000,00	2006
42	Ampliación aparcamiento Banús II (aparcamiento y urbanización)	4.500.000,00	2008	59	Nuevo Hospital del Esperit Sant	Fuera de programa	2006
43	HP Pau Claris	1.451.858,00	2007	60	Remodelación Centro Cívico Els Pins	600.000,00	2006
44	HP P. Victòria	2.435.477,85	2007-2008	61	Adequación local HP Pirineus para equipamiento	85.000,00	2007
45	HP av. dels Banus, 80-108	4.067.126,46	Hecho	62	Obras de reparación en el Centro Cívico del Fondo	30.752,88	Hecho
46	HP av Generalitat/espriu	Sin datos	2008	63	IES Terra Roja (rehabilitación, gimnasio y pistas polideportivas)	Sin datos	2006-2007
47	HP J. Ubach	Sin datos	2007-2008	64	Acabados Espai Cívic del Raval (S.Jordi, 28 i porche)	100.000,00	2006
48	HP5 (Mozart, 76)	476.728,00	Hecho		TOTAL	4.747.197,00	
49	HP6 (Dalmau, 18 - Milà i Fontanals, 85-91 - Bruc, 21-23)	5.016.828,00	Hecho				
50	HP Circumval.lació, 85-87	2.581.499,00	2006-2010				
51	Cosntrucción de El Front Fluvial del Raval - I Fase	20.592.783,00	2006				
52	Aparcamientos y locales Plaça de la Mediterrània	8.376.891,00	Hecho				
53	Adquisiciones de suelo para la construcción de vivienda	10.771.000,00	2005				
54	Ayudas a la rehabilitación y equipaminetos de los edificios de viviendas	3.499.691,00	2006-2008				
	TOTAL	114.093.093,31					

MEJORAMOS LA MOVILIDAD

4 ESTACIONES DE METRO
(3 NUEVAS)



MEJORAS EN LA MOVILIDAD DE LOS PEATONES Y SUPRESIÓN DE LAS BARRERAS ARQUITECTÓNICAS

Uno de los resultados de todas estas actuaciones sobre los diferentes espacios es la substancial mejora en la movilidad de los peatones. Ampliación de aceras, renovación del mobiliario urbano, articulación de nuevos pasos de peatones, una nueva señalización... todas estas intervenciones están destinadas a fortalecer la calidad de vida de nuestros barrios.

La actuación de prolongación de la calle del Bruc para enlazar con la calle de la Circumval·lació supone la creación de una vía con prioridad para los peatones. Aquí cabe destacar la instalación de **escaleras mecánicas** en el tramo comprendido entre las calles de Mas Mari y Pirineus. Esta actuación se enmarca dentro del despliegue del **Pla d'Accessibilitat i Mobilitat de Santa Coloma**.

El nuevo eje viario que va desde la calle Circumval·lació (completamente renovado) hasta el mercado del Fondo se convertirá en una vía muy transitada por los ciudadanos debido a la buena accesibilidad y porque enlazará con la calle de Joan Valentí Escalas y con la futura estación de metro de Santa Rosa de la línea 9.

Con la llegada de la **Línea 9 del metro**, los barrios del Fondo, el Raval y Santa Rosa dispondrán – cada uno de ellos – de una estación que los comunicará internamente entre sí y con el resto de la ciudad, y que permitirá la conexión con Badalona, Barcelona y el aeropuerto.



- 1 Nuevas escaleras mecánicas entre las calles Mas Mari y Pirineus
- 2 Nueva estación de Metro de Santa Rosa



FOMENTO DE UN DESARROLLO URBANO SOSTENIBLE

Todas las actuaciones del proyecto pretenden conseguir nuevos niveles de sostenibilidad, más aún si tenemos en cuenta que se trata de una zona de la ciudad donde, debido a las características del territorio y de su desarrollo, los déficits en este aspecto son muy importantes.

ASÍ, LAS ACTUACIONES EN EQUIPAMIENTOS CONLLEVAN:

- Mejoras en la eficiencia energética con la implantación de instalaciones de energía solar (CEIP Sagarra)
- Mejoras en la eficiencia luminica (substitución del alumbrado en Mn. Cinto Verdaguer)
- Unos sistemas de señalización más eficientes (instalación de semáforos con "leds")
- Nuevos espacios de recogida de residuos (minideixalleria del Raval)
- Aprovechamiento de las aguas freáticas para el riego de los espacios públicos (conexión del riego del Nou Municipal al parque Fluvial y creación de un depósito en el centro cívico del Raval)
- Mejoras en el saneamiento (alcantarillado de las calles de Núria y de Sant Andreu).



	Presupuesto	Previsto		Presupuesto	Previsto
65 Estación metro Can Peixauet - entorno	Sin datos	2007	74 Substitución alumbrado Cr. Mn.Cinto Verdaguer	120.000,00	2007
66 Estación metro Fondo - entorno	Sin datos	2007	75 Implantación "leds" semafóricos	139.000,00	2007
67 Estación metro Santa Rosa - plaza y entorno	883.552,00	2008	76 Construcción "Minideixalleria" Raval	150.000,00	Hecho
68 Nuevo sistema GPS para las paradas de autobuses	Sin datos	Hecho	77 Alcantarallidado calle Núria y Sant Andreu	136.764,00	2007
69 Urbanización entorno pozo ventilación metro Esperit Sant	Sin datos	2007	78 Creación depósito de agua freática Espai Cívic Raval	140.000,00	2007-2008
70 Escaleras mecánicas Espai Cívic del Raval	632.121,46	2007-2009	79 Conexión riego Nou Municipal a freático Parc Fluvial	45.000,00	Hecho
71 Escaleras mecánicas Parc dels Pins	604.829,80	Hecho	80 Placas fotovoltaicas en el CEIP Sagarra	120.000,00	2006
72 Escaleras mecánicas plaça Mediterrània	Sin datos	2006-2009			
73 Escaleras mecánicas en la calle Bruc	1.452.168,00				
TOTAL	3.572.671,26		TOTAL	850.764,00	

FORTALECEMOS LA COHESIÓN ECONÓMICA Y SOCIAL

5.395 EUROS DE INVERSIÓN POR PERSONA

El proceso de transformación que hemos iniciado tiene su razón de ser en las personas. Las personas que viven y vivirán en nuestros barrios. Un programa de regeneración urbana que no contemple a los que han de ser los principales destinatarios de las actuaciones estaría destinado a soluciones transitorias y a medio o largo plazo, acabaría fracasando en sus objetivos.

Por tanto, la totalidad de las actuaciones de FEM BARRI coloca a las personas, a los ciudadanos y a los vecinos del barrio en el punto de mira del conjunto de las operaciones de transformación.

- Hemos diseñado actuaciones de promoción ocupacional y dinamización económica de la zona que habrán de mejorar la ocupación laboral y fortalecer el comercio (**Pla de Dinamització del Fondo**).
- Hemos creado equipos de apoyo dirigidos a niños y jóvenes para incidir sobre la vulnerabilidad de esta población, con una atención especial a aquellas situaciones con riesgo de exclusión social (**Prepara tu futuro**).
- Continuamos desarrollando el **Pla de Convivencia** adaptándolo a las necesidades de los barrios, sobretudo teniendo en cuenta la coexistencia de diversas culturas.
- Estamos impulsando programas como la **Mediación vecinal**, la **Xarxa de Valors** y el **Programa Rellotge XXI** que pretenden incidir sobre el conocimiento mutuo entre los vecinos, independientemente del origen, así como facilitar espacios y estrategias de comunicación, generar equipamientos y servicios dirigidos a niños, adolescentes y jóvenes.

- Ha empezado a funcionar **l'Observatori de l'Exclusió Social** que tiene como objetivo proporcionar un conocimiento continuado de los colectivos más vulnerables de estos barrios y así poder diseñar programas de intervención lo más adaptados a la realidad.
- Estamos trabajando para garantizar la igualdad de oportunidades de las mujeres mejorando el conocimiento de su realidad social y cultural a través del programa **"Ella, jo i la immigració"**.
- En el terreno educativo, hemos puesto en marcha el **Pla educatiu d'Entorn** que, mediante una intervención global, persigue la promoción y el uso de la lengua catalana, la garantía de la escolarización óptima de todo el alumnado y el seguimiento y orientación de las familias con dificultades específicas.

TODOS ESTAMOS IMPLICADOS

Cohesionar es agrupar energías y recursos. La dirección de todo el proceso de regeneración urbana recae, de forma compartida, en la **Comissió de la Serra d'en Mena** de la que forman parte los miembros de los Consejos de los Distritos V y VI. De forma periódica, las entidades del barrio, las asociaciones de vecinos y algunos ciudadanos a título individual se reúnen con responsables y técnicos municipales para conocer el estado de los proyectos, plantear iniciativas y para ser consultados antes de empezar una nueva actuación en el barrio. La Comissió de la Serra d'en Mena es, por tanto, el auténtico motor conjuntamente con el Ayuntamiento. A nivel institucional, la Ley de Barrios está dotada de un **Comité de Evaluación y Seguimiento** del que forman parte algunos miembros de la Comissió de la Serra d'en Mena, el Ayuntamiento y la Generalitat de Catalunya.

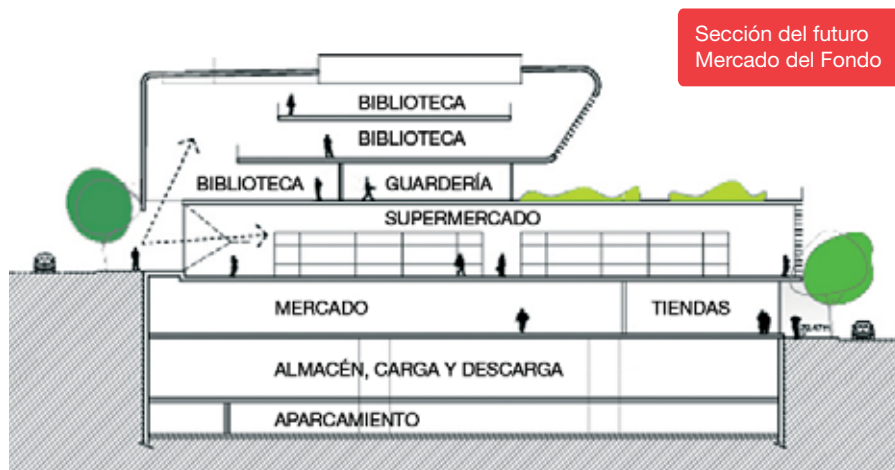


	Presupuesto	Previsto		Presupuesto	Previsto
81 Programa "Ella, jo i la immigració"	22.000,00	2006	94 Prevención primaria y secundaria para jóvenes	12.000,00	Indefinido
82 Dinamización de los Consells de Barri	120.000,00	2005-2008	95 Aula de salud para padres y madres	6.000,00	Hasta al 2007
83 Mediación vecinal	90.000,00	2005-2006	96 Inspecciones sistemáticas de salud pública y consumo	45.000,00	Indefinido
84 Observatorio de la exclusión social	78.991,00	2005-2007	97 Gestión de los riesgos para la salud en los establecimientos públicos y lugares habitados	36.000,00	Indefinido
85 Plan de dinamización comercial del Fondo	155.859,00	2005-2008	98 Gestión del riesgo para la salud derivado de los productos alimentarios	36.000,00	Indefinido
86 Acción integral para jóvenes "Prepara el teu futur"	394.000,00	2005-2008	99 Compra materiales Planes de Empleo	70.000,00	2006
87 Agente dinamizador del comercio	30.000,00	2006-2008	100 Coordinación en materia de prevención y seguridad	sin coste	Indefinido
88 Dinamización social gestión Ley de Barrios	30.000,00	2006-2010			
89 Casa de oficios	488.340,00	2006-2007			
90 Planes de empleo	314.574,00	2006-2007			
91 Plan de la Convivencia intercultural	217.000,00	Hasta al 2010			
92 Red de valores ciudadanos	40.950,00	Hasta al 2010			
93 Pla educativo de entorno	290.000,00	Indefinido			
			TOTAL	2.476.714,00	

...Y A PARTIR DE AQUÍ NUEVOS PROYECTOS, NUEVOS RETOS: CONTINUAMOS TRABAJANDO PARA LOS BARRIOS

Las actuaciones de la Ley de Barrios finalizan su recorrido en el año 2010. En cambio, la apuesta del Ayuntamiento por continuar trabajando en la transformación de los barrios del Fondo, El Raval, Santa Rosa y Safaretjos no finalizará en esta fecha.

Continuamos elaborando propuestas para seguir estructurando el territorio a través de ambiciosos proyectos como la **fase II y III del Frente Fluvial del Raval** que implica la construcción de 290 viviendas; la construcción de vivienda pública nueva en Mossèn Cinto Verdaguer alrededor del colegio Verge de les Neus; la construcción del **Frente Fluvial del barrio dels Safaretjos**; la ampliación del parque dels Pins; la peatonalización de la calle de Mossèn Cinto Verdaguer; y la **reforma integral del Mercado del Fondo** en que remodelaremos el mercado existente, construiremos un nuevo supermercado, construiremos una guardería infantil y la biblioteca del barrio.



Sección del futuro Mercado del Fondo

Grandes proyectos para grandes barrios.

ENTIDADES INTEGRADAS EN LOS ORGANOS DE PARTICIPACIÓN DE LA LEY DE BARRIOS

A.D. Eurogramenet
Agrupació del Comerç i la Indústria (ACI)
Agrupació de veïns del districte VI
AMPA i CEIP Antoni Gaudí
AMPA i CEIP Tanit
AMPA IES Terra Roja
AAVV del Fondo
AAVV de El Raval

AAV de Santa Rosa
Associació de Jubilats i Pensionistes de Safaretjos
Associació de Jubilats i Pensionistes del Fondo
Centre Esplai Pájaro Loco
Centre Relotge XXI
CNL L'Heura

Comerciants Barri del Fondo
CONC (CCOO) de Santa Coloma
FAVGRAM
Fundació Intergramenet
Gresol Blau
Grup de Dones del Fondo
Parròquia de Sant Jaume

	Presupuesto	Previsto
101 Construcción de El Front Fluvial del Raval - II Fase	34.291.262,00	2009-2010
102 HP Mossen Jacint Verdaguer (Verge de les Neus)	Sin datos	sin data
103 Front fluvial del Barrio de Safareigs	Sin datos	sin data
104 Locales municipales para petanca	Sin datos	2007
105 Urbanización futura ampliación del Parc dels Pins	1.208.812,00	2009
106 Mejoras y reformas en los Mercados Municipales - Mercat del Fondo	10.310.400,00	2009
	Sin datos	2009
107 Peatonalización calle Mn. J.Verdaguer		
108 Pavellón Els Pins	3.000.000,00	2007-2008
TOTAL	48.810.474,00	

		Presupuesto	Previsto
CALLES, PLAZAS Y PARQUES DE ALTA CALIDAD			
1	Remodelación ptge. Sant Pasqual	5.800.985,00	2009-2010
2	Urbanización de las calles Sant Jordi, Elcano y Pau Claris	1.124.952,00	2008
3	Urbanización av. Santa Rosa (entre Àngel Guimerà - Sardana)	288.179,00	2008
4	Urbanización av. Generalitat (Barri Safaretjos)	762.468,70	2007
5	Urbanización av. Torre Roja (Barri Safaretjos)	457.226,76	2007
6	Nueva plaza conexión Joan V. Escalas-Liszt	12.647.287,00	2009-2010
7	Urbanización calle Joan V. Escalas (entre Magalhaes - Bruc)	383.889,00	2009
8	Urbanización calle Liszt fase I (entre Terrassa - Mozart)	600.000,00	2008
9	Urbanización calle Circumval·lació	1.525.320,00	2006-2007
10	Urbanización calle Bruc (entre Mercat Fondo-Mas Mari)	501.469,00	2009
11	Urbanizaciones calles Rellotge y Mas Mari (entre Rellotge - Bruc)	1.377.579,00	Hecho
12	Urbanizaciones calles Pirineus, Ptge. Pirineus, Bruc y Mas Mari (entre Bruc - Dr. Pagès)	1.164.480,00	Hecho
13	Urbanización calle Pirineus (en el entorno del HP)	274.237,00	2007
14	Ampliación Parc dels Pins	1.943.859,00	2007
15	Apertura nueva calle (entre Monturiol - Circumval·lació)	899.720,00	2008
16	Av. Santa Rosa /A. Guimerà (urbanización plaza y viales)	498.065,00	2007
17	Reurbanización calles Joan Ubach i Espriu	657.598,00	2007
18	Reforma del passatge de la Victòria	433.875,00	2006-2007
19	Urbanización de la calle Mas Mari (entre Dr. Pagès i Olot)	339.090,00	2006-2007
20	Conectividad del Hospital del Esperit Sant	657.598,00	2007
21	Urbanización calle Pons i Rabadà	818.759,00	2007
22	Nueva plaza UA calle Sant Joan	350.000,00	2008
23	Cosntrucción nueva plaza de la Mediterrània. Fase I	2.052.458,00	Hecho
24	Cosntrucción nueva plaza de la Mediterrània. Fase II	761.660,00	2008
25	Urbanización rambla del Fondo II - Fase A (Verdi/Mozart)	792.707,13	Hecho
26	Urbanización rambla del Fondo II - Fase B (Beethoven/Verdi)	750.000,00	2007
27	Urbanización de la calle Verdi II fase (entre Sicília/Rambla del Fondo)	550.000,00	2008
28	Urbanización calle Mozart	541.819,51	Hecho
29	Urbanización calle Beethoven (Sicília/Rbla. Fondo)	342.808,00	2008
30	Mejoras en la calle Rupert Chapí	173.284,28	2006
31	Mejoras en la calle Dalmau (entre Mn.J.Verdaguer y Liszt)	110.896,92	2006
32	Pavimentación de calles	528.000,00	2006-2008
33	Mantenimiento de calles	280.000,00	2006-2008
34	Limpieza de graffitis	30.000,00	2006-2008
35	Renovación del alumbrado público	550.000,00	2006-2008
36	Renovación contenedores de recogida selectiva y mejora de la calidad del servicio	125.000,00	2006-2008
37	Juegos infantiles	150.000,00	2006-2008
TOTAL		41.245.270,30	

		Presupuesto	Previsto
CONSTRUCCIÓN Y MEJORA DE VIVIENDAS Y APARCAMIENTOS			
38	HP (vivienda pública) ptge. Sant Pasqual	9.280.377,00	2007
39	HP Joan V. Escalas, Bruc y Mas Mari	14.560.122,00	2009
40	HP Pirineus y aparcamiento	20.336.435,00	2007
41	HP av. Santa Rosa / av. Generalitat	6.146.277,00	2008
42	Ampliación aparcamiento Banús II (aparcamiento y urbanización)	4.500.000,00	2008
43	HP Pau Claris	1.451.858,00	2007
44	HP P. Victòria	2.435.477,85	2007-2008
45	HP av. dels Banus, 80-108	4.067.126,46	Hecho
46	HP av Generalitat/espriu	Sin datos	2008
47	HP J. Ubach	Sin datos	2007-2008
48	HP5 (Mozart, 76)	476.728,00	Hecho
49	HP6 (Dalmau, 18 - Milà i Fontanals, 85-91 - Bruc, 21-23)	5.016.828,00	Hecho
50	HP Circumval·lació, 85-87	2.581.499,00	2006-2010
51	Cosntrucción de El Front Fluvial del Raval - I Fase	20.592.783,00	2006
52	Aparcamientos y locales Plaça de la Mediterrània	8.376.891,00	Hecho
53	Adquisiciones de suelo para la construcción de vivienda	10.771.000,00	2005
54	Ayudas a la rehabilitación y equipaminetos de los edificios de viviendas	3.499.691,00	2006-2008
TOTAL		114.093.093,31	

		Presupuesto	Previsto
MÁS Y MEJORES EQUIPAMIENTOS			
55	Piscinas Barrio Fondo	2.881.077,98	Hecho
56	Reformas als CEIP de los barrios	710.082,14	Hecho
57	Reparaciones Centro Cívico Els Pins	40.284,00	2006
58	Reconstrucción CCM Molinet y reparación pavimentos de la plaza	300.000,00	2006
59	Nuevo Hospital del Esperit Sant	Fuera de programa	2006
60	Remodelación Centro Cívico Els Pins	600.000,00	2006
61	Adequación local HP Pirineus para equipamiento	85.000,00	2007
62	Obras de reparación en el Centro Cívico del Fondo	30.752,88	Hecho
63	IES Terra Roja (rehabilitación, gimnasio y pistas polideportivas)	Sin datos	2006-2007
64	Acabados Espai Cívic del Raval (S.Jordi, 28 i porche)	100.000,00	2006
TOTAL		4.747.197,00	

MEJORAMOS LA MOVILIDAD

Presupuesto

65	Estación metro Can Peixauet - entorno	Sin datos	2007
66	Estación metro Fondo - entorno	Sin datos	2007
67	Estación metro Santa Rosa - plaza y entorno	883.552,00	2008
68	Nuevo sistema GPS para las paradas de autobuses	Sin datos	Hecho
69	Urbanización entorno pozo ventilación metro Esperit Sant	Sin datos	2007
70	Escaleras mecánicas Espai Cívic del Raval	632.121,46	2007
71	Escaleras mecánicas Parc dels Pins	604.829,80	2007-2009
72	Escaleras mecánicas plaça Mediterrània		Hecho
73	Escaleras mecánicas en la calle Bruc	1.452.168,00	2006-2009

TOTAL**3.572.671,26****FOMENTO DE UN DESARROLLO URBANO SOSTENIBLE**

74	Substitución alumbrado Cr. Mn.Cinto Verdaguer	120.000,00	2007
75	Implantación "leds" semafóricos	139.000,00	2007
76	Cosntrucción "Minideixalleria" Raval	150.000,00	Hecho
77	Alcantarallidado calle Núria y Sant Andreu	136.764,00	2007
78	Creación depósito de agua freática Espai Cívic Raval	140.000,00	2007-2008
79	Conexión riego Nou Municipal a freático Parc Fluvial	45.000,00	Hecho
80	Placas fotovoltaicas en el CEIP Sagarra	120.000,00	2006

TOTAL**850.764,00****FORTALECEMOS LA COHESIÓN ECONÓMICA Y SOCIAL**

81	Programa "Ella, jo i la immigració"	22.000,00	2006
82	Dinamización de los Consells de Barri	120.000,00	2005-2008
83	Mediación vecinal	90.000,00	2005-2006
84	Observatorio de la exclusión social	78.991,00	2005-2007
85	Plan de dinamización comercial del Fondo	155.859,00	2005-2008
86	Acción integral para jóvenes "Prepara el teu futur"	394.000,00	2005-2008
87	Agente dinamizador del comercio	30.000,00	2006-2008
88	Dinamización social gestión Ley de Barrios	30.000,00	2006-2010
89	Casa de oficios	488.340,00	2006-2007
90	Planes de empleo	314.574,00	2006-2007
91	Plan de la Convivencia intercultural	217.000,00	Hasta el 2010
92	Red de valores ciudadanos	40.950,00	Hasta el 2010
93	Pla educativo de entorno	290.000,00	
94	Prevención primaria y secundaria para jóvenes	12.000,00	Indefinido
95	Aula de salud para padres y madres	6.000,00	Fins al 2007
96	Inspecciones sistemáticas de salud pública y consumo	45.000,00	Indefinido
97	Gestión de los riesgos para la salud en los establecimientos públicos y lugares habitados	36.000,00	Indefinido
98	Gestión del riesgo para la salud derivado de los productos alimentarios	36.000,00	Indefinido
99	Compra materiales Planes de Empleo	70.000,00	2006
100	Coordinación en materia de prevención y seguridad	Sin coste	Indefinido

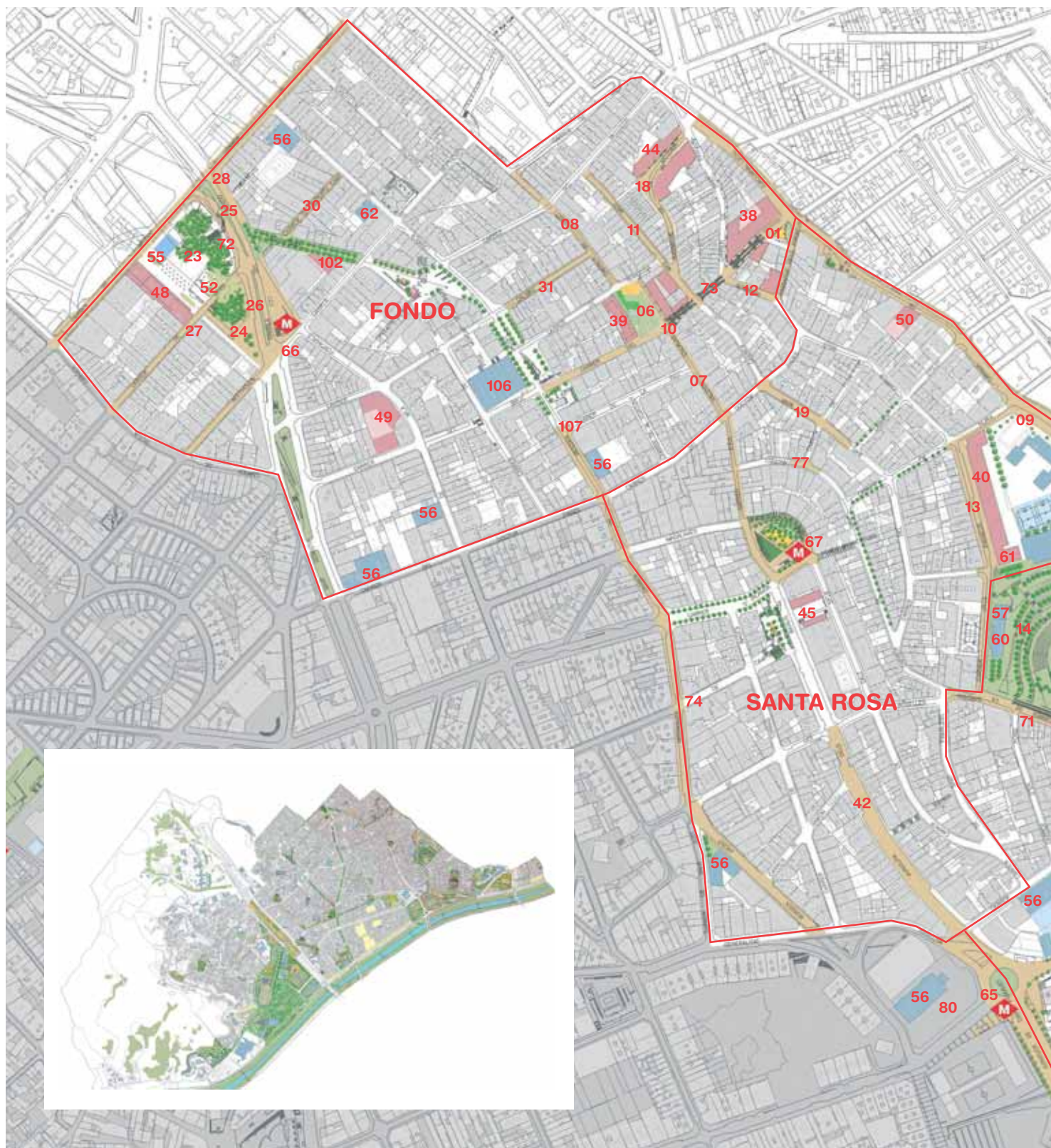
TOTAL**2.476.714,00****Y A PARTIR DE AQUÍ NUEVOS PROYECTOS, NUEVOS RETOS. CONTINUAMOS TRABAJANDO PARA LOS BARRIOS.**

101	Construcción de El Front Fluvial del Raval - II Fase	34.291.262,00	2009-2010
102	HP Mossen Jacint Verdaguer (Verge de les Neus)	Sin datos	Sin fecha
103	Front fluvial del Barrio de Safareigs	Sin datos	Sin fecha
104	Locales municipales para petanca	Sin datos	2007
105	Urbanización futura ampliación del Parc dels Pins	1.208.812,00	2009
106	Mejoras y reformas en los Mercados Municipales - Mercat del Fondo	10.310.400,00	2009
107	Peatonalitzación calle Mn. J.Verdaguer	Sin datos	2009
108	Pavellón Els Pins	3.000.000,00	2007-2008

TOTAL**48.810.474,00****TOTAL FEM BARRI**

215.796.183 €

PLANTA GENERAL DE LAS ACTUACIONES FEM BARRI



- 1 Remodelación ptge. Sant Pasqual
- 2 Urbanización de las calles Sant Jordi, Elcano y Pau Claris
- 3 Urbanización av. Santa Rosa (entre Àngel Guimerà - Sardana)
- 4 Urbanización av. Generalitat (Barri Safaretjos)
- 5 Urbanización av. Torre Roja (Barri Safaretjos)
- 6 Nueva plaza conexión Joan V. Escalas-Liszt
- 7 Urbanización calle Joan V. Escalas (entre Magalhaes - Bruc)
- 8 Urbanización calle Liszt fase I (entre Terrassa - Mozart)
- 9 Urbanización calle Circumval·lació
- 10 Urbanización calle Bruc (entre Mercat Fondo-Mas Marí)
- 11 Urbanizaciones calles Rellotge y Mas Marí (entre Rellotge - Bruc)
- 12 Urbanizaciones calles Pirineus, Ptge. Pirineus, Bruc y Mas Marí (entre Bruc - Dr. Pagés)
- 13 Urbanización calle Pirineus (en el entorno del HP)
- 14 Ampliación Parc dels Pins
- 15 Apertura nueva calle (entre Monturiol - Circumval·lació)
- 16 Av. Santa Rosa /A.Guimerà (urbanización plaza y viales)
- 17 Reurbanización calles Joan Ubach i Espriu
- 18 Reforma del Passatge de la Victòria
- 19 Urbanización de la calle Mas Marí (entre Dr. Pagés i Olot)
- 20 Conectividad del Hospital del Esperit Sant
- 21 Urbanización calle Pons i Rabada
- 22 Nueva plaza UA calle Sant Joan
- 23 Construcción nueva plaza de la Mediterrània. Fase I
- 24 Construcción nueva plaza de la Mediterrània. Fase II
- 25 Urbanización Rambla del Fondo II - Fase A (Verdi/Mozart)
- 26 Urbanización Rambla del Fondo II - Fase B (Beethoven/Verdi)
- 27 Urbanización de la calle Verdi II fase (entre Sicilia/rambla del Fondo)
- 28 Urbanización calle Mozart
- 29 Urbanización calle Beethoven (Sicilia/rambla. Fondo)
- 30 Mejoras en la calle Rupert Chapí
- 31 Mejoras en la calle Dalmau (entre Mn.J.Verdaguer y Liszt)
- 32 Pavimentación de calles
- 33 Mantenimiento de calles
- 34 Limpieza de grafitis
- 35 Renovación del alumbrado público
- 36 Renovación contenedores de recogida selectiva y mejora de la calidad del servicio
- 37 Juegos infantiles
- 38 HP (vivienda pública) ptge. Sant Pasqual
- 39 HP Joan V. Escalas, Bruc y Mas Marí
- 40 HP Pirineus y aparcamiento
- 41 HP av. Santa Rosa / av. Generalitat
- 42 Ampliación aparcamiento Banús II (aparcamiento y urbanización)
- 43 HP Pau Claris
- 44 HP P. Victòria
- 45 HP av. dels Banús, 80-108
- 46 HP av Generalitat/espriu
- 47 HP J. Ubach
- 48 HP5 (Mozart, 76)
- 49 HP6 (Dalmau, 18 - Milà i Fontanals, 85-91 - Bruc, 21-23)
- 50 HP Circumval·lació, 85-87
- 51 Cosntrucción de El Front Fluvial del Raval - I Fase
- 52 Aparcamientos y locales Plaça de la Mediterrània
- 53 Adquisiciones de suelo para la construcción de vivienda
- 54 Ayudas a la rehabilitación y equipaminetos de los edificios de viviendas
- 55 Piscinas Barrio Fondo
- 56 Reformas als CEIP de los barrios
- 57 Reparaciones Centro Cívico Els Pins
- 58 Reconstrucción CCM Molinet y reparación pavimentos de la plaza
- 59 Nuevo Hospital del Esperit Sant
- 60 Remodelación Centro Cívico Els Pins
- 61 Adecuación local HP Pirineus para equipamiento
- 62 Obras de reparación en el Centro Cívico del Fondo
- 63 IES Terra Roja (rehabilitación, gimnasio y pistas polideportivas)
- 64 Acabados Espai Cívic del Raval (S.Jordi, 28 i porche)
- 65 Estación metro Can Peixauet - entorno
- 66 Estación metro Fondo - entorno
- 67 Estación metro Santa Rosa - plaza y entorno
- 68 Nuevo sistema GPS para las paradas de autobuses
- 69 Urbanización entorno pozo ventilación metro Esperit Sant
- 70 Escaleras mecánicas Espai Cívic del Raval
- 71 Escaleras mecánicas Parc dels Pins
- 72 Escaleras mecánicas plaça Mediterrània
- 73 Escaleras mecánicas en la calle Bruc
- 74 Substitución alumbrado Cr. Mn.Cinto Verdaguera
- 75 Implantación "leds" semafóricos
- 76 Construcción "Minideixalleria" Raval
- 77 Alcantarallado calle Núria y Sant Andreu
- 78 Creación depósito de agua freática Espai Cívic Raval
- 79 Conexión riego Nou Municipal a freático Parc Fluvial
- 80 Placas fotovoltaicas en el CEIP Sagarra
- 81 Programa "Ella, jo i la immigració"
- 82 Dinamización de los Consells de Barri
- 83 Mediación vecinal
- 84 Observatorio de la exclusión social
- 85 Plan de dinamización comercial del Fondo
- 86 Acción integral para jóvenes "Prepara el teu futur"
- 87 Agente dinamizador del comercio
- 88 Dinamización social gestión Ley de Barrios
- 89 Casa de oficios
- 90 Planes de empleo
- 91 Plan de la Convivencia intercultural
- 92 Red de valores ciudadanos
- 93 Pla educativo de entorno
- 94 Prevención primaria y secundaria para jóvenes
- 95 Aula de salud para padres y madres
- 96 Inspecciones sistemáticas de salud pública y consumo
- 97 Gestión de los riesgos para la salud en los establecimientos públicos y lugares habitados
- 98 Gestión del riesgo para la salud derivado de los productos alimentarios
- 99 Compra materiales Planes de Empleo
- 100 Coordinación en materia de prevención y seguridad
- 101 Construcción de El Front Fluvial del Raval - II Fase
- 102 HP Mossen Jacint Verdaguera (Verge de les Neus)
- 103 Front fluvial del Barrio de Safareigs
- 104 Locales municipales para petanca
- 105 Urbanización futura ampliación del Parc dels Pins
- 106 Mejoras y reformas en los Mercados Municipales - Mercat del Fondo
- 107 Peatonalización calle Mn. J.Verdaguer
- 108 Pavellón Els Pins



+ DE 100 ACTUACIONS PER MILLORAR

FONDO, EL RAVAL, SANTA ROSA I SAFARETJOS

FEM
REFORMA INTEGRAL
DELS BARRIS DE LA
SERRA D'EN MENA

FEM
BARRI





La nostra ciutat és en plena transformació. Un bon nombre de projectes cabdals per aprofundir en el desenvolupament de Santa Coloma s'han posat en marxa per tot el territori. El projecte que ara ens ocupa n'és un: la reforma integral dels barris de la serra d'en Mena. Aquesta ambiciosa actuació, en la qual l'Ajuntament està invertint recursos i il·lusió, és una de les apostes del govern municipal més importants i transcendents per al futur de la ciutat i per a la millora de la qualitat de vida dels nostres conciutadans.

Ja fa alguns anys que un grup d'alcaldes metropolitans ens vam reunir per reclamar al Govern de la Generalitat de Catalunya una acció decidida en la reforma d'aquells barris que presenten unes majors necessitats d'intervenció. Les nostres demandes van ser finalment ateses i van cristal·litzar en la coneguda com a Llei de barris, que va ser la primera llei aprovada per l'actual Govern de la Generalitat, a la tardor de 2003.

La Llei de barris representa la culminació d'una demanda política i ciutadana mai abans satisfeta i l'oportunitat històrica d'abordar amb recursos la transformació de les zones més afeblides dels nostres barris.

Des de Santa Coloma de Gramenet, juntament amb el municipi veí de Badalona i en col·laboració amb el Consell Comarcal del Barcelonès, hem dissenyat un conjunt d'actuacions de rehabilitació integral dels nostres barris que aviat començaran a donar resultats visibles.

A la nostra ciutat les intervencions es concentren als barris del Fondo, del Raval, de Santa Rosa i de Safarells, on viuen gairebé 40.000 colomencs que, amb el desenvolupament d'aquests projectes que s'aborden amb una perspectiva integral de la regeneració urbana tant física com social i participativa, veuran millorar sensiblement la qualitat de vida als seus barris.

Evidentment aquesta és una tasca feixuga i complexa però també molt il·lusionant, i el repte que tenim al davant s'ho val. Vull remarcar que aquesta tasca la volem desenvolupar treballant des de tres fronts alhora: la millora de l'espai físic, l'atenció integral a les persones i l'equilibri entre tots aquells que d'alguna manera participen en la dinamització del territori, Ajuntament, agents econòmics i socials i entitats.

Volem compartir amb totes les persones i institucions implicades en aquest procés la complicitat per afrontar aquest nou repte que representa la Llei de barris amb l'objectiu d'avançar en la cohesió econòmica, social i territorial de la nostra ciutat. Amb aquesta il·lusió treballem per al futur de les persones a Santa Coloma. Entre tots, fem barri.

A handwritten signature in black ink that reads "Bartomeu Muñoz Calvet". The signature is written in a cursive style and is positioned above a horizontal line.

Bartomeu Muñoz Calvet
Alcalde de Santa Coloma de Gramenet

FONDO, EL RAVAL, SANTA ROSA I SAFARETJOS: MÉS DE 100 ACTUACIONS PER A UNA TRANSFORMACIÓ INTEGRAL





Santa Coloma és els seus barris i les persones que hi viuen. Només podem continuar fent ciutat a través de l'impuls dels barris que en formen part. És en aquesta línia que afrontem una transformació espectacular.

L'actuació decidida de l'Ajuntament de Santa Coloma en la millora i adequació dels barris de la ciutat dedica un capítol especial als del Fondo, El Raval, Santa Rosa i els Safarejtos. Amb un plantejament integral de la reforma urbana, l'objectiu principal de les intervencions municipals és acostar aquesta perifèria al centre tot enfortint la cohesió econòmica, social i territorial del conjunt de la ciutat.

La construcció de la Rambla del Fondo –l'any 1995-, el desenvolupament del programa **URBAN**, i les actuacions del **Fons de Cohesió** de la Unió Europea, van ser els primers resultats d'aquesta voluntat de cohesionar i dotar de qualitat urbanística els sectors de la ciutat que, aleshores, n'estaven més necessitats.

Ara, amb el projecte conegut com a Reforma de la Serra d'en Mena, afrontem un nou esglaió en aquestes actuacions de millora.

L'any 2004 l'Ajuntament de Santa Coloma de Gramenet, juntament amb el de Badalona, va decidir impulsar amb el Consell Comarcal del Barcelonès un projecte d'intervenció integral als respectius barris fronterers. El projecte, presentat a la primera convocatòria de la coneguda com a **Llei de Barris** (2004), va ser declarat beneficiari pel Departament de Política Territorial i Obres Públiques de la Generalitat de Catalunya.

Ara, convé fer una mica de balanç i donar compte de l'ambició programa de treball que desenvoluparem en els propers anys.

Més de cent intervencions que milloraran la ciutat i la seva cohesió i que incrementaran la qualitat de vida dels colomencs. Per això el nostre lema és que Santa Coloma va a més. Cal que compartim aquest apassionant repte de transformació, perquè entre tots plegats FEM BARRI.

EIXOS BÀSICS DE LA REFORMA INTEGRAL DELS BARRIS DE LA SERRA D'EN MENA DE SANTA COLOMA:

- Aportar coherència al lligam entre els barris que conflueixen a la serra d'en Mena amb la reurbanització del passeig de Circumval·lació, convertint-lo en una artèria bàsica de connexió amb el Barcelonès Nord.
- Millora de la xarxa viària amb l'obertura dels carrers Joan Valenti Escalas i Sant Pasqual.
- Millora de la mobilitat dels vianants i supressió de barreres arquitectòniques amb la instal·lació d'escapes mecàniques i ascensors i amb les noves parades de metro de la Línia 9.
- La creació i millora de nous espais públics i equipaments.
- L'eradicació de l'infrahabitatge.
- La rehabilitació dels elements col·lectius dels edificis: ascensors, sanejament, façanes..., etc.
- El foment de la sostenibilitat en el desenvolupament urbà.
- L'impuls de plans de convivència, cohesió social, econòmica i territorial.
- La participació ciutadana com a eix central en tot el procés de desenvolupament del projecte.

CARRERS, PLACES I PARCS D'ALTA QUALITAT

Carrers, places i parcs són l'espai físic en el qual es desenvolupa una gran part de la nostra vida en societat. Són espais per a la convivència, per al passeig, per a les relacions de veïnatge, per a la tertúlia i per als jocs dels infants. Han de ser espais que ens procurin un paisatge amable i, a la vegada, aptes per a la mobilitat de persones i de vehicles

L'aposta municipal de transformació als barris del Fondo, del Raval, de Santa Rosa i dels Safaretjos vol satisfer totes aquestes necessitats.

VERTEBRAR ELS BARRIS I LA SEVA CONNEXIÓ AMB EL BARCELONÈS NORD

La reconversió del carrer Circumval·lació en un eix urbà bàsic i vertebrador dels barris dels dos vessants de la serra d'en Mena, aporta un gran valor afegit al conjunt d'actuacions del projecte, en convertir-se en un nou espai de cohesió funcional i social que compartiran els barris i els municipis de Badalona i Santa Coloma.

- 1 Reconversió del carrer Circumval·lació
- 2 Nova plaça passatge Pasqual
- 3 Parc dels Pins



L'OBERTURA DE NOUS CARRERS I LA GENERACIÓ DE PLACES. L'EIX BRUC

La reforma integral del carrer Circumval·lació s'acompanya d'actuacions de millora en les connexions de la xarxa viària, cosa que farà més eficient el conjunt de la xarxa i, per tant, facilitarà la mobilitat i la connexió entre els barris.

L'eliminació del passatge Sant Pasqual i la prolongació del carrer Bruc fins a enllaçar-lo amb el carrer Circumval·lació, permetrà la intervenció en un dels punts més degradats del barri del Fondo.

Es genera una **zona verda de 424 m²** i es connecta el carrer Circumval·lació amb el carrer Bruc. S'ha previst també la connexió dels carrers Joan Valentí Escalas amb el carrer Listz per tal de millorar el lligam urbà amb Badalona. Amb aquesta operació es guanyarà pel barri **una nova plaça de 1.468 m²**.



MILLORA DELS CARRERS DELS BARRIS

Es preveu un ampli ventall d'actuacions de millora en la urbanització dels carrers dels barris. Les millores previstes tenen en compte la renovació dels paviments, arbrat i mobiliari urbà, i també una bona part de les xarxes de serveis (enllumenat, contenidors de recollida selectiva, etc.). Les principals intervencions es produeixen a:

- Carrer Joan Valentí Escalas (entre Magalhaes-Bruc)
- Carrer Liszt
- Carrer Sant Jordi
- Carrer Elcano
- Carrer Pau Claris
- Av. Santa Rosa (entre Àngel Guimerà-Sardana)
- Av. de la Generalitat
- Av. de la Torre Toja (al barri dels Safarejtos)
- Carrer Bruc (des del Mercat del Fondo fins a Circumval·lació)
- Passatge Victòria
- Carrer Mas Mari (entre Relotge-Doctor Pagès)
- Carrer Pirineus (entre Núria-Sardana)
- Construcció d'un nou carrer (entre Monturiol i Circumval·lació)
- Av. Santa Rosa (entre av. de la Generalitat-A. Guimerà)
- Nova connexió entre l'av. del Sanatori i l'av. de la Generalitat

ARRANJAMENT DEL PARC DELS PINS

El parc dels Pins ocupa un lloc central al barri del Raval. Amb el seu arranjamnt interior i amb les operacions de reforma del seu entorn, es pretén que aquest esdevingui un espai més permeable i amable per a l'ús ciutadà. Els seus 19.089 m² constitueixen una **zona verda** que hem de rendibilitzar en benefici de tots en aquest procés de transformació.

**137.320 m² DE ZONA VERDA
(55.917 m² DE NOVA)**

NOVA PLAÇA DE LA MEDITERRÀNIA

Aquesta nova plaça situada entre els carrers Beethoven i Verdi té una superfície de 17.900 m² i ocupa la coberta de les piscines del Fondo. Des de la seva inauguració, aquest espai ha esdevingut un excel·lent punt de trobada i esbarjo per a petits i grans per la seva centralitat i l'acabat dels seus elements.

REFORMA DEL PASSATGE DE LA VICTÒRIA

El passatge, històricament degradat, està en ple procés de regeneració. S'han eliminat les antigues edificacions i en el seu lloc es construiran 28 nous habitatges i 25 places d'aparcament. Tanmateix, es produirà l'eliminació de les actuals escales i s'obrirà el vial al trànsit rodat per connectar el carrer Circumval·lació i el carrer Mas Mari.

FRONT FLUVIAL DEL RAVAL

Amb la construcció de les operacions del Front Fluvial del Besòs, la ciutat, en general, i els barris de la zona sud, en particular, obtindran més de 20.000 m² de **zona verda** dels quals 16.000 m² seran completament nous. Alhora es construiran nous habitatges, aparcaments i locals comercials que revitalitzaran aquest singular espai al costat del riu.



Front fluvial del Raval

	Pressupost	Previst		Pressupost	Previst
1 Remodelació ptge. Sant Pasqual	5.800.985,00	2009-2010	19 Urbanització del carrer Mas Mari (entre Dr. Pagès i Olot)	339.090,00	2006-2007
2 Urbanització dels carrers Sant Jordi, Elcano i Pau Claris Urbanització	1.124.952,00	2008	20 Connectivitat de l'Hospital de l'Esperit Sant	657.598,00	2007
3 Av. Santa Rosa (entre Àngel Guimerà - Sardana)	288.179,00	2008	21 Urbanització cr. Pons i Rabadà	818.759,00	2007
4 Urbanització av. Generalitat (Barri Safarejtos)	762.468,70	2007	22 Nova plaça UA cr. Sant Joan	350.000,00	2008
5 Urbanització av. Torre Roja (Barri Safarejtos)	457.226,76	2007	23 Construcció nova plaça de la Mediterrània. Fase I	2.052.458,00	Fet
6 Nova plaça connexió Joan V. Escalas-Liszt	12.647.287,00	2009-2010	24 Cosntrucció nova plaça de la Mediterrània. Fase II	761.660,00	2008
7 Urbanització Carrer Joan V. Escalas (entre Magalhaes - Bruc)	383.889,00	2009	25 Urbanització rambla del Fondo II - Fase A (Verdi/Mozart)	792.707,13	Fet
8 Urbanització carrer Liszt fase I (entre Terrassa - Mozart)	600.000,00	2008	26 Urbanització rambla del Fondo II - Fase B (Beethoven/Verdi)	750.000,00	2007
9 Urbanització carrer Circumval·lació	1.525.320,00	2006-2007	27 Urbanització del carrer Verdi II fase (entre Sicília/rambla del Fondo)	550.000,00	2008
10 Urbanització cr. Bruc (entre Mercat Fondo-Mas Mari)	501.469,00	2009	28 Urbanització carrer Mozart	541.819,51	Fet
11 Urbanitzacions carrers Relotge i Mas Mari (entre Relotge - Bruc)	1.377.579,00	Fet	29 Urbanització carrer Beethoven (Sicília/rbla. Fondo)	342.808,00	2008
12 Urbanitzacions carrers Pirineus, ptge. Pirineus, Bruc i Mas Mari (entre Bruc - Dr. Pagès)	1.164.480,00	Fet	30 Millores al carrer Rupert Chapi	173.284,28	2006
13 Urbanització carrer Pirineus (a l'entorn de l'HP)	274.237,00	2007	31 Millores al carrer Dalmau (entre Mn.J.Verdaguer i Liszt)	110.896,92	2006
14 Ampliació Parc dels Pins	1.943.859,00	2007	32 Pavimentació de carrers	528.000,00	2006-2008
15 Obertura nou carrer (entre Monturiol - Circumval·lació)	899.720,00	2008	33 Manteniment de carrers	280.000,00	2006-2008
16 Av. Santa Rosa /A. Guimerà (urbanització plaça i vials)	498.065,00	2007	34 Neteja de grafitis	30.000,00	2006-2008
17 Reurbanització carrers Joan Ubach i Espriu	657.598,00	2007	35 Renovació de l'enllumenat públic	550.000,00	2006-2008
18 Reforma del passatge de la Victòria	433.875,00	2006-2007	36 Renovació contenidors recollida selectiva i millora de la qualitat del servei	125.000,00	2006-2008
			37 Jocs infantils	150.000,00	2006-2008
			TOTAL	41.245.270,30	

CONSTRUCCIÓ I MILLORA DE L'HABITATGE I L'APARCAMENT

La construcció d'habitatge protegit adreçat al reallotjament de les famílies afectades per les operacions urbanístiques, les polítiques orientades a joves i a persones amb mobilitat reduïda, han tingut i tindran un enorme impacte en el territori objecte de la Llei de barris. D'altra banda, i atès que l'adquisició de sòl és molt costosa i de gestió complexa, estem afavorint la rehabilitació de l'habitatge antic i hem establert línies d'ajuts complementaris a aquells que atorga la Generalitat en el marc del Pla de rehabilitació d'habitatges.

L'aparcament ha esdevingut un problema a la nostra ciutat i també als barris del Fondo, del Raval, de Santa Rosa i dels Safaretjos. El parc de vehicles ha experimentat un creixement molt superior al de l'aparcament i des de l'Ajuntament hem fet una aposta per tal d'anar dotant els barris de places d'aparcament en règim de concessió.

SUBSTITUIR L'HABITATGE DEGRADAT PER UN DE MÉS QUALITAT I ALLIBERAR ESPAIS PER A ZONES VERDES I EQUIPAMENTS

Amb aquest propòsit hem iniciat diverses operacions de reposició d'habitatges. En aquest procés, i en consideració a les famílies afectades i a la seva situació, s'estudia cas per cas per tal d'arribar a acords que no generin cap perjudici social o econòmic. Així, sempre que és possible, les famílies afectades són reallotjades en habitatges públics de qualitat en el mateix espai que ocupava el seu anterior habitatge o bé en qualsevol altre de les promocions del municipi.

HABITATGES PROTEGITS EN MARXA. EN TRES ANYS ARRIBAREM ALS 689 NOUS HABITATGES

- Des de l'any 2003 hem construït 61 habitatges a les promocions de Dalmau 18, Mozart 76 i av. dels Banús 80-108.
- Entre les operacions en marxa de l'empresa municipal Gramepark, Regesa (empresa del Consell Comarcal del Barcelonès) i l'IMPSOL (empresa de la Mancomunitat de Municipis de l'Àrea Metropolitana de Barcelona) s'estan construint **308 nous habitatges**.
- En el marc de les operacions de l'Eix Bruc amb la supressió del passatge Sant Pasqual es construiran 88 habitatges nous, i amb l'obertura de Joan Valentí Escalas-Liszt es construiran altres 102 habitatges, als quals cal afegir-hi els del Front Fluvial del Raval, Joan Ubach, Espriu i av. Generalitat al barri de Safaretjos.

AJUTS A LA REHABILITACIÓ

L'Ajuntament ha posat en marxa el Pla d'ajuts per a la rehabilitació d'edificis i habitatges. Amb una dotació de **3,5 milions d'euros** s'inicia als barris del Fondo, del Raval, de Santa Rosa i dels Safaretjos una política de rehabilitació que gradualment abastarà el conjunt de la ciutat.

S'ha previst atorgar ajuts en actuacions de solucions de patologies estructurals, façanes, aïllament tèrmic i acústic, cobertes, instal·lacions de serveis comuns, millora de l'accessibilitat i instal·lació d'ascensors. Els ajuts s'articulen a partir de l'Oficina de Rehabilitació d'Habitatge –carrer Bruc 21–. La quantia dels ajuts és del 20% del pressupost, que es pot sumar als ajuts atorgats pel decret de la Generalitat que desenvolupa el Pla de rehabilitació de Catalunya. Pel que respecta a la instal·lació d'ascensors, en cap cas el promotor haurà de suportar més del 20% del cost total.

1.580 NOVES PLACES DE PÀRQUING

689 HABITATGES PÚBLICS

Eix Bruc
Plaça J.Valentí Escalas - Listz



MÉS I MILLORS EQUIPAMENTS

3 ESCOLES BRESSOL PÚBLIQUES (2 DE NOVES)

Les actuacions sobre la xarxa viària es completen amb un seguit d'actuacions de millora, consolidació i creació d'equipaments als barris, cosa que comporta una substancial millora en la quantitat i qualitat de serveis a l'abast de tots els veïns.



LES PISCINES DEL FONDO

Inaugurades el mes de novembre de 2005, aquest equipament ha esdevingut un espai de dinamització social i lúdica extraordinària per al barri del Fondo. Els més de **5.200 usuaris** i el **1.890.000 usos** del darrer any així ho certifiquen.

REFORMES A LES ESCOLES

Les escoles dels barris són l'espai en què els nostres infants es formen i, sobretot, aprenen a relacionar-se. Són autèntics laboratoris de convivència i de cohesió i les seves infraestructures mereixen la màxima qualitat. Així, hem començat un pla de millores que executarem entre els anys 2006-2007 als **CEIP A. Gaudí, Banús, Ferran de Sagarra, Mercè Rodoreda, M. Unamuno, Rosselló Pòrcel, Salvat Papasseit, Sant Just i Wagner**. Aquestes actuacions s'integren en el Pla de xoc de reforma de centres educatius de la ciutat.

NOU HOSPITAL DE L'ESPERIT SANT

El nou Hospital, que estarà en funcionament entre els anys 2007-2008, tindrà un enorme impacte metropolità i una incidència sobre els barris del Raval i dels Safarejtos, principalment, i sobre tot l'entorn de la serra d'en Mena.

PAVELLÓ D'ELS PINS

A la part alta del parc dels Pins es construirà un nou pavelló poliesportiu de tres pistes entre el nou edifici d'habitatge públic del carrer Pirineus i l'IES Terra Roja que dotarà de millors equipaments esportius aquesta part alta de la ciutat.

MILLORES ALS CENTRES CÍVICS

Les associacions i entitats dels barris són elements fonamentals per a enfortir la cohesió ciutadana. La qualitat i funcionalitat de les seves instal·lacions és cabdal per que el teixit social dels barris pugui desenvolupar adequadament la seva feina. En aquest sentit, ens hem proposat millorar els Centres Cívics i dotar-los de més i millors serveis i equipaments.

9 ESCOLES A REFORMAR

	Pressupost	Previst		Pressupost	Previst		
38	HP ptge. Sant Pasqual	9.280.377,00	2007	55	Piscines Barri Fondo	2.881.077,98	Fet
39	HP Joan V. Escalas, Bruc i Mas Mari	14.560.122,00	2009	56	Reformes als CEIP dels barris	710.082,14	Fet
40	HP Pirineus + aparcament	20.336.435,00	2007	57	Reparacions Centre Cívic Els Pins	40.284,00	2006
41	HP av. Santa Rosa / av. Generalitat	6.146.277,00	2008	58	Reconstrucció CCM Molinet + reparació paviments plaça del damunt	300.000,00	2006
42	Ampliació aparcament Banús II (aparcament i urbanització)	4.500.000,00	2008	59	Nou Hospital de l'Esperit Sant	Fora de programa	2006
43	HP Pau Claris	1.451.858,00	2007	60	Remodelació Centre Cívic Els Pins	600.000,00	2006
44	HP P. Victòria	2.435.477,85	2007-2008	61	Adequació local HP Pirineus per a equipament	85.000,00	2007
45	HP av. dels Banús, 80-108	4.067.126,46	Fet	62	Obres de reparació al Centre Cívic del Fondo	30.752,88	Fet
46	HP Av Generalitat/espriu	Sin datos	2008	63	IES Terra Roja (rehabilitació, gimnàs i pistes esportives)	Sense dades	2006-2007
47	HP J. Ubach	Sin datos	2007-2008	64	Acabats Espai Cívic del Raval (S.Jordi, 28 i porxo)	100.000,00	2006
48	HP5 (Mozart, 76)	476.728,00	Fet				
49	HP6 (Dalmau, 18 - Milà i Fontanals, 85-91 - Bruc, 21-23)	5.016.828,00	Fet				
50	HP cr. Circumval·lació, 85-87	2.581.499,00	2006-2010				
51	Construcció de El Front Fluvial del Raval - I Fase	20.592.783,00	2006				
52	Aparcaments i locals Plaça de la Mediterrània	8.376.891,00	Fet				
53	Adquisicions de sòl per a la construcció d'habitatge	10.771.000,00	2005				
54	Ajudes a la Rehabilitació i equipaments dels edificis d'habitatges	3.499.691,00	2006-2008				
	TOTAL	114.093.093,31		TOTAL	4.747.197,00		

MILLOREM LA MOBILITAT

4 ESTACIONS DE METRO
(3 DE NOVES)



MILLORES EN LA MOBILITAT DELS VIANANTS I SUPRESSIÓ DE BARRERES ARQUITECTÒNIQUES

Un dels resultats de totes aquestes actuacions sobre els espais viaris és la substancial millora en la mobilitat dels vianants. Ampliació de voreres, renovació del mobiliari urbà, articulació de nous passos de vianants, una nova senyalització, etc. Intervencions totes per, novament, enfortir la qualitat de vida dels nostres barris.

L'actuació de la prolongació del carrer Bruc per enllaçar amb el carrer Circumval·lació suposa la creació d'un vial amb prioritat a favor dels vianants. Aquí cal remarcar la instal·lació d'**escales mecàniques** en el tram comprès entre els carrers Mas Mari i Pirineus. Aquesta actuació s'emmarca en el desplegament del **Pla d'accessibilitat i mobilitat de Santa Coloma**.

El nou eix viari que va des del carrer Circumval·lació (completament renovat) fins al Mercat del Fondo esdevindrà una via molt transitada per a vianants per la seva bona accessibilitat i perquè enllaçarà amb el carrer Joan Valentí Escalas i amb la futura estació de metro de la Línia 9 de Santa Rosa.

Amb l'arribada de la **Línia 9 del metro**, els barris de Fondo, del Raval i de Santa Rosa disposaran –cadascun d'ells– d'una estació que els comunicarà internament entre si i amb la resta de la ciutat, i que permetrà la connexió amb Badalona, Barcelona i l'aeroport.



1 Noves escales mecàniques entre els carrers de Mas Mari i Pirineus
2 Nova estació Metro Santa Rosa



FOMENT DE LA SOSTENIBILITAT EN EL DESENVOLUPAMENT URBÀ

Totes les actuacions del projecte pretenen assolir nous nivells de sostenibilitat, més encara si tenim present que es tracta d'una àrea urbana on, per les característiques del territori i del seu desenvolupament, els dèficits en aquest aspecte són molt importants.

AIXÍ, LES ACTUACIONS EN EQUIPAMENTS COMPORTEEN:

- Milliores en l'eficiència energètica amb la implantació d'instal·lacions d'energia solar (CEIP Sagarra)
- Milliores en l'eficiència lumínica (substitució de l'enllumenat a Mn. Cinto Verdaguer)
- Uns sistemes de senyalització més eficients (instal·lació de semàfors de leds)
- Nous espais de recollida de deixalles (minideixalleria del Raval)
- Aprofitament de l'aigua freàtica per al rec dels espais públics (connexió del rec del Nou Municipal al parc Fluvial i creació d'un dipòsit a l'espai cívic del Raval)
- Milliores en el sanejament (clavegueram del carrer Núria i Sant Andreu).



	Pressupost	Previst		Pressupost	Previst
65 Estació metro Can peixauet - entorn	Sense dades	2007	74 Substitució enllumenat carrer Mn. Cinto Verdaguer	120.000,00	2007
66 Estació metro Fondo - entorn	Sense dades	2007	75 Implantació "leds" semafòrics	139.000,00	2007
67 Estació metro Santa Rosa - plaça i entorn	883.552,00	2008	76 Cosntrucció Minideixalleria Raval	150.000,00	Fet
68 Nou sistema GPS a les parades d'autobusos	Sense dades	Fet	77 Clavegueram cr. Núria i Sant Andreu	136.764,00	2007
69 Urbanització entorn pou ventilació metro Esperit Sant	Sense dades	2007	78 Creació dipòsit aigua freàtica E.C.Raval	140.000,00	2007-2008
70 Escales mecàniques Espai Cívic del Raval	632.121,46	2007	79 Connexió reg Nou Municipal a freàtic Parc Fluvial	45.000,00	Fet
71 Escales mecàniques Parc dels Pins	604.829,80	2007-2009	80 Plaques fotovoltàiques al CEIP Sagarra	120.000,00	2006
72 Escales mecàniques plaça Mediterrània	Sense dades	Fet			
73 Escales mecàniques al cr. Bruc	1.452.168,00	2006-2009			
TOTAL	3.572.671,26		TOTAL	850.764,00	

ENFORTIM LA COHESIÓ ECONÒMICA I SOCIAL

5.395 EUROS D'INVERSIÓ PER PERSONA

El procés de transformació que hem iniciat té la seva raó de ser en les persones. En les persones que viuen i viuran als nostres barris. Un programa de regeneració urbana que no considerés els qui han de ser els principals destinataris de les actuacions estaria abocat a solucions transitòries i, a mitjà o llarg termini, acabaria fracassant en els seus objectius.

Per tant, la totalitat de les actuacions de FEM BARRI col·loca les persones, els ciutadans i els veïns del barri en el bell mig del conjunt de les operacions de transformació.

- Hem dissenyat actuacions de promoció ocupacional i dinamització econòmica de la zona que hauran de millorar l'ocupació laboral i enfortir el comerç (Pla de dinamització del Fondo).
- Hem creat equips de suport adreçats a infants i joves per a incidir sobre la vulnerabilitat d'aquesta població quan al seu desenvolupament parant especial atenció a les situacions d'entorns en risc d'exclusió social (Prepara el teu futur).
- Continuem desenvolupant el Pla de convivència adaptant-lo a les necessitats dels barris, sobretot pel que fa a la coexistència de diverses cultures.
- Estem impulsant programes com la mediació veïnal, la xarxa de valors i el Programa Relotge XXI, que pretenen incidir sobre el coneixement mutu entre els veïns, independentment de l'origen, així com facilitar espais i estratègies de comunicació, generar equipaments i serveis adreçats a infants, adolescents i joves.
- Ha començat a funcionar l'Observatori de l'Exclusió Social que té com a objectiu proporcionar un coneixement continuat dels col·lectius més vulnerables d'aquests barris per tal de poder dissenyar programes d'intervenció el més adaptats a la realitat.
- Estem treballant per garantir la igualtat d'oportunitats de les dones millorant el coneixement de la seva realitat social i cultural a través del programa Ella, jo i la immigració.
- En el terreny educatiu, hem posat en marxa el Pla educatiu d'Entorn que, mitjançant una intervenció global, persegueix la promoció i l'ús de la llengua catalana, la garantia de l'escolarització òptima de tot l'alumnat i el seguiment i orientació de les famílies amb dificultats específiques.

TOTS HI SOM IMPLICATS

Cohesionar és agrupar energies i recursos. El pilotatge de tot el procés de regeneració urbana recau, de forma compartida, en la Comissió de la Serra d'en Mena, de la qual en formen part els membres dels consells dels districtes V i VI. De forma periòdica, les entitats del barri, les associacions de veïns i alguns ciutadans a títol individual es reuneixen amb responsables i tècnics municipals per conèixer l'estat dels projectes, plantejar iniciatives i ser consultats abans de començar una nova actuació en el barri. La Comissió de la Serra d'en Mena és, doncs, l'autèntic motor conjuntament amb l'Ajuntament. A nivell institucional, la Llei de barris està dotada d'un Comitè d'avaluació i seguiment del qual en formen part alguns membres de la Comissió de la Serra d'en Mena, l'Ajuntament i la Generalitat de Catalunya.

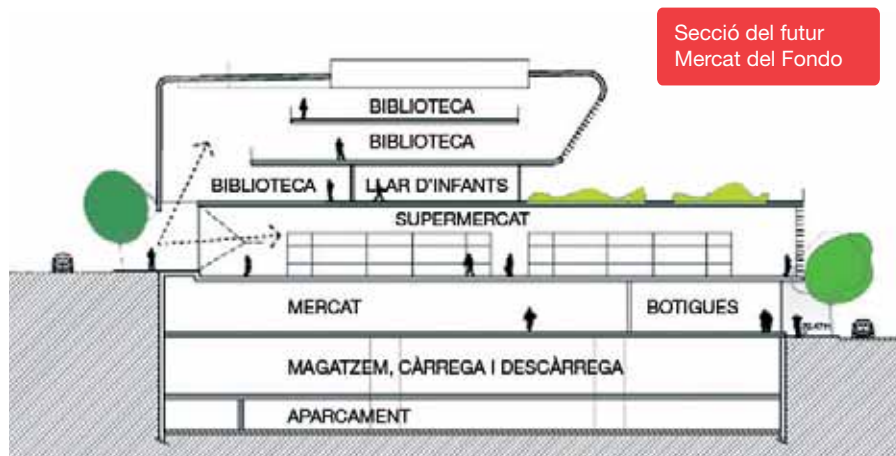


	Pressupost	Previst		Pressupost	Previst
81 Programa Ella, jo i la immigració	22.000,00	2006	93 Pla educatiu d'entorn	290.000,00	Indefinit
82 Dinamització dels Consell de Barris	120.000,00	2005-2008	94 Prevenció Primària i secundària per a joves	12.000,00	Indefinit
83 Mediació veïnal	90.000,00	2005-2006	95 Aula de salut per a pares i mares	6.000,00	Fins al 2007
84 Observatori de l'exclusió social	78.991,00	2005-2007	96 Inspeccions sistemàtiques de salut pública i consum	45.000,00	Indefinit
85 Pla de Dinamització comercial del Fondo	155.859,00	2005-2008	97 Gestió dels risc per a la salut establiments públics i indrets habitats	36.000,00	Indefinit
86 Acció integral joves "Prepara el teu futur"	394.000,00	2005-2008	98 Gestió del risc per a la salut derivat dels productes alimentaris	36.000,00	Indefinit
87 Agent dinamitzador del comerç	30.000,00	2006-2008	99 Compra material Plans Ocupació	70.000,00	2006
88 Dinamització social gestió Llei de Barris	30.000,00	2006-2010	100 Coordinació en matèria de prevenció i seguretat	sense cost	Indefinit
89 Casa d'oficis	488.340,00	2006-2007			
90 Plans d'ocupació	314.574,00	2006-2007			
91 Pla de la Convivència intercultural	217.000,00	Fins al 2010			
92 Xarxa de valors ciutadans	40.950,00	Fins al 2010			
			TOTAL	2.476.714,00	

...I A PARTIR D'AQUÍ NOUS PROJECTES, NOUS REPTES: CONTINUEM TREBALLANT PELS BARRIS

Les actuacions de la Llei de barris finalitzen el seu recorregut l'any 2010. En canvi, l'aposta de l'Ajuntament per continuar treballant en la transformació dels barris del Fondo, El Raval, Santa Rosa i Safaretjos no finalitzarà en aquesta data.

Continuem elaborant propostes per seguir estructurant el territori a través d'ambiciosos projectes com ara la **fase II i III del Front Fluvial del Raval** que implica la construcció de 290 habitatges; la construcció de nou habitatge públic a Mossèn Cinto Verdguer a l'entorn del col·legi Verge de les Neus; la construcció del **Front Fluvial del barri dels Safaretjos**; l'ampliació del parc dels Pins; la conversió en zona de vianants del carrer Mossèn Cinto Verdguer; i la **reforma integral del Mercat del Fondo** en què remodelarem el mercat existent, construirem un nou supermercat, construirem una llar d'infants i la biblioteca del barri.



Grans projectes per a grans barris.

ENTITATS INTEGRADES DINS DELS ÒRGANS DE PARTICIPACIÓ DE LA LLEI DE BARRIS

A.D. Eurogramenet
Agrupació del Comerç i la Indústria (ACI)
Agrupació de veïns del districte VI
AMPA i CEIP Antoni Gaudí
AMPA i CEIP Tanit
AMPA IES Terra Roja
AAVV del Fondo
AAVV de El Raval

AAV de Santa Rosa
Associació de Jubilats i Pensionistes de Safaretjos
Associació de Jubilats i Pensionistes del Fondo
Centre Esplai Pájaro Loco
Centre Rellotge XXI
CNL L'Heura

Comerciants Barri del Fondo
CONC (CCOO) de Santa Coloma
FAVGRAM
Fundació Intergramenet
Gresol Blau
Grup de Dones del Fondo
Parròquia de Sant Jaume

	Pressupost	Previst
101 Construcció de El Front Fluvial del Raval - II Fase	34.291.262,00	2009-2010
102 HP Mossen Jacint Verdguer (Verge de les Neus)	Sense dades	Sense data
103 Front fluvial del Barri de Safareigs	Sense dades	Sense data
104 Locals municipals petanca	Sense dades	2007
105 Urbanització futura ampliació del Parc dels Pins	1.208.812,00	2009
106 Millores i reformes als Mercats Municipals - Mercat del Fondo	10.310.400,00	2009
107 Peatonalització cr Mn.J.Verdguer	sense dades	2009
108 Pavelló Els Pins	3.000.000,00	2007-2008
TOTAL	48.810.474,00	

CARRERS, PARCS I PLACES D'ALTA QUALITAT

	Pressupost	Previst	
1	Remodelació ptge. Sant Pasqual	5.800.985,00	2009-2010
2	Urbanització dels carrers Sant Jordi, Elcano i Pau Claris	1.124.952,00	2008
3	Urbanització av. Santa Rosa (entre Àngel Guimerà - Sardana)	288.179,00	2008
4	Urbanització av. Generalitat (Barri Safaretjos)	762.468,70	2007
5	Urbanització av. Torre Roja (Barri Safaretjos)	457.226,76	2007
6	Nova plaça connexió Joan V. Escalas-Liszt	12.647.287,00	2009-2010
7	Urbanització carrer Joan V. Escalas (entre Magalhaes - Bruc)	383.889,00	2009
8	Urbanització carrer Liszt fase I (entre Terrassa - Mozart)	600.000,00	2008
9	Urbanització carrer Circumval·lació	1.525.320,00	2006-2007
10	Urbanització cr. Bruc (entre Mercat Fondo-Mas Mari)	501.469,00	2009
11	Urbanitzacions carrers Relotge i Mas Mari (entre Relotge - Bruc)	1.377.579,00	Fet
12	Urbanitzacions carrers Pirineus, Ptge. Pirineus, Bruc i Mas Mari (entre Bruc - Dr. Pagès)	1.164.480,00	Fet
13	Urbanització carrer Pirineus (a l'entorn de l'HP)	274.237,00	2007
14	Ampliació Parc dels Pins	1.943.859,00	2007
15	Obertura nou carrer (entre Monturiol - Circumval·lació)	899.720,00	2008
16	Av. Santa Rosa /A. Guimerà (urbanització plaça i vials)	498.065,00	2007
17	Reurbanització carrers Joan Ubach i Espriu	657.598,00	2007
18	Reforma del passatge de la Victòria	433.875,00	2006-2007
19	Urbanització del carrer Mas Mari (entre Dr. Pagès i Olot)	339.090,00	2006-2007
20	Connectivitat de l'Hospital de l'Esperit Sant	657.598,00	2007
21	Urbanització cr. Pons i Rabadà	818.759,00	2007
22	Nova plaça UA cr. Sant Joan	350.000,00	2008
23	Cosntrucció nova plaça de la Mediterrània. Fase I	2.052.458,00	Fet
24	Cosntrucció nova plaça de la Mediterrània. Fase II	761.660,00	2008
25	Urbanització rambla del Fondo II - Fase A (Verdi/Mozart)	792.707,13	Fet
26	Urbanització rambla del Fondo II - Fase B (Beethoven/Verdi)	750.000,00	2007
27	Urbanització del carrer Verdi II fase (entre Sicília/Rambla del Fondo)	550.000,00	2008
28	Urbanització carrer Mozart	541.819,51	Fet
29	Urbanització carrer Beethoven (Sicília/Rbla. Fondo)	342.808,00	2008
30	Millores al carrer Rupert Chapí	173.284,28	2006
31	Millores al carrer Dalmau (entre Mn.J.Verdaguer i Liszt)	110.896,92	2006
32	Pavimentació de carrers	528.000,00	2006-2008
33	Manteniment de carrers	280.000,00	2006-2008
34	Neteja de grafitis	30.000,00	2006-2008
35	Renovació de l'enllumenat públic	550.000,00	2006-2008
36	Renovació contenidors recollida selectiva i millora de la qualitat del servei	125.000,00	2006-2008
37	Jocs infantils	150.000,00	2006-2008
TOTAL		41.245.270,30	

CONSTRUCCIÓ I MILLORA DE L'HABITATGE I DE L'APARCAMENT

38	HP ptge. Sant Pasqual	9.280.377,00	2007
39	HP Joan V. Escalas, Bruc i Mas Mari	14.560.122,00	2009
40	HP Pirineus + aparcament	20.336.435,00	2007
41	HP av. Santa Rosa / av. Generalitat	6.146.277,00	2008
42	Ampliació aparcament Banús II (aparcament i urbanització)	4.500.000,00	2008
43	HP Pau Claris	1.451.858,00	2007
44	HP P. Victòria	2.435.477,85	2007-2008
45	HP av. dels Banus, 80-108	4.067.126,46	Fet
46	HP av Generalitat/espriu	Sense dades	2008
47	HP J. Ubach	Sense dades	2007-2008
48	HP5 (Mozart, 76)	476.728,00	Fet
49	HP6 (Dalmau, 18 - Milà i Fontanals, 85-91 - Bruc, 21-23)	5.016.828,00	Fet
50	HP cr. Circumval·lació, 85-87	2.581.499,00	2006-2010
51	Cosntrucció de El Front Fluvial del Raval - I Fase	20.592.783,00	2006
52	Aparcaments i locals plaça de la Mediterrània	8.376.891,00	Fet
53	Adquisicions de sòl per a la construcció d'habitatge	10.771.000,00	2005
54	Ajudes a la Rehabilitació i equipaments dels edificis d'habitatges	3.499.691,00	2006-2008
TOTAL		114.093.093,31	

MÉS I MILLORS EQUIPAMENTS

55	Piscines Barri Fondo	2.881.077,98	Fet
56	Reformes als CEIP dels barris	710.082,14	Fet
57	Reparacions Centre Cívic Els Pins	40.284,00	2006
58	Reconstrucció CCM Molinet + reparació paviments plaça del damunt	300.000,00	2006
59	Nou Hospital de l'Esperit Sant	Fora de programa	2006
60	Remodelació Centre Cívic Els Pins	600.000,00	2006
61	Adequació local HP Pirineus per a equipament	85.000,00	2007
62	Obres de reparació al Centre Cívic del Fondo	30.752,88	Fet
63	IES Terra Roja (rehabilitació, gimnàs i pistes esportives)	Sense dades	2006-2007
64	Acabats Espai Cívic del Raval (S.Jordi, 28 i porxo)	100.000,00	2006
TOTAL		4.747.197,00	

MILLOREM LA MOBILITAT - METRO LÍNIA 9

		Pressupost	Previst
65	Estació metro Can peixauet - entorn	Sense dades	2007
66	Estació metro Fondo - entorn	Sense dades	2007
67	Estació metro Santa Rosa - plaça i entorn	883.552,00	2008
68	Nou sistema GPS a les parades d'autobusos	Sense dades	Fet
69	Urbanització entorn pou ventilació metro Esperit Sant	Sense dades	2007
70	Escales mecàniques Espai Cívic del Raval	632.121,46	2007
71	Escales mecàniques Parc dels Pins	604.829,80	2007-2009
72	Escales mecàniques plaça Mediterrània	Sense dades	Fet
73	Escales mecàniques al cr. Bruc	1.452.168,00	2006-2009
TOTAL		3.572.671,26	

FOMENT DE LA SOSTENIBILITAT EN EL DESENVOLUPAMENT URBÀ

74	Substitució enllumenat cr. Mn.Cinto Verdaguer	120.000,00	2007
75	Implantació "leds" semafòrics	139.000,00	2007
76	Cosntrucció Minideixalleria Raval	150.000,00	Fet
77	Clavegueram cr. Núria i Sant Andreu	136.764,00	2007
78	Creació dipòsit aigüa freàtica E.C.Raval	140.000,00	2007-2008
79	Connexió reg Nou Municipal a freàtic Parc Fluvial	45.000,00	Fet
80	Plaques fotovoltaïques al CEIP Sagarra	120.000,00	2006
TOTAL		850.764,00	

ENFORTIM LA COHESIÓ ECONÒMICA I SOCIAL

81	Programa Ella, jo i la immigració	22.000,00	2006
82	Dinamització dels Consell de Barris	120.000,00	2005-2008
83	Mediació veïnal	90.000,00	2005-2006
84	Observatori de l'exclusió social	78.991,00	2005-2007
85	Pla de Dinamització comercial del Fondo	155.859,00	2005-2008
86	Acció integral joves "Prepara el teu futur"	394.000,00	2005-2008
87	Agent dinamitzador del comerç	30.000,00	2006-2008
88	Dinamització social gestió Llei de barris	30.000,00	2006-2010
89	Casa d'oficis	488.340,00	2006-2007
90	Plans d'ocupació	314.574,00	2006-2007
91	Pla de la Convivència intercultural	217.000,00	Fins al 2010
92	Xarxa de valors ciutadans	40.950,00	Fins al 2010
93	Pla educatiu d'entorn	290.000,00	Indefinit
94	Prevenció Primària i secundària per a joves	12.000,00	Indefinit
95	Aula de salut per a pares i mares	6.000,00	Fins al 2007
96	Inspeccions sistemàtiques de salut pública i consum	45.000,00	Indefinit
97	Gestió dels risc per a la salut establiments públics i indrets habitats	36.000,00	Indefinit
98	Gesió del risc per a la salut derivat dels productes alimentaris	36.000,00	Indefinit
99	Compra material Plans Ocupació	70.000,00	2006
100	Coordinació en matèria de prevenció i seguretat	sense cost	Indefinit
TOTAL		2.476.714,00	

CONTINUEM TREBALLANT PELS BARRIS

101	Construcció de El Front Fluvial del Raval - II Fase	34.291.262,00	2009-2010
102	HP Mossen Jacint Verdaguer (Verge de les Neus)	Sense dades	Sense data
103	Front fluvial del Barri de Safareigs	Sense dades	Sense data
104	Locals municipals petanca	Sense dades	2007
105	Urbanització futura ampliació del Parc dels Pins	1.208.812,00	2009
106	Millores i reformes als Mercats Municipals - Mercat del Fondo	10.310.400,00	2009
107	Peatonalització cr Mn.J.Verdaguer	Sense dades	2009
108	Pavelló Els Pins	3.000.000,00	2007-2008
TOTAL		48.810.474,00	

TOTAL FEM BARRI

215.796.183 €