

a g e n d a l o c a l 2 1

# MARINA

Santa Coloma de Gramenet · Municipi sostenible

7  
n ú m e r o



*PER UNA **NOVA**  
**CULTURA**  
DE L'AIGUA*



JUNY 2006

# PER UNA NOVA CULTURA DE L'AIGUA



**Bartomeu Muñoz Calvet**  
Alcalde de Santa Coloma  
de Gramenet

Tots recordarem com, fa tot just mig any, Catalunya estava sota una forta sequera, que va generar un dèficit molt important a les conques que ens abasten d'aigua. Una situació que va obligar tots els municipis a reforçar de forma extraordinària les mesures d'estalvi d'aigua. El compromís, com a resposta a aquella situació extrema, va ser tant institucional com, de forma exemplar, dels ciutadans.

Aquell esforç col·lectiu ha de ser la tendència dels propers anys. Cal fer un canvi en les conductes de tots nosaltres per tal que aquestes actituds de responsabilitat vers l'ús racional dels recursos no siguin puntuals en moments de necessitat, sinó que esdevinguin la norma. L'Ajuntament de Santa Coloma de Gramenet ha fet una aposta decidida en aquest sentit.

Un exemple és que els nostres vehicles municipals de neteja viària es connecten als pous d'aigua subterrània de la ciutat per omplir les cisternes tant per a la neteja del carrer com per al reg dels parcs que no estan automatitzats. En el cas del parc fluvial del Besòs i de Can Zam, també es fa servir aigua del freàtic per al reg. També el reg de la zona forestal i el manteniment de totes les plantacions que, any rere any, s'incrementen a la nostra serralada de Marina els fem amb aigua no potable.

El nostre compromís el concretem també en l'àmbit ciutadà. Hem convidat més de 150 famílies de la ciutat a assumir un grau més en l'ús eficient de l'aigua amb la instal·lació d'un element estalviador als seus domicilis. Tenim l'objectiu que en els propers mesos puguem arribar a les 1.000 famílies participants d'aquest programa que anomenem Estalvi a l'aigua.

A Santa Coloma som conscients del nostre paper en el món, també des del punt de vista de la lluita contra el canvi climàtic i és per aquest motiu que estem treballant també en propostes de foment de la implantació d'energies renovables i en mesures de racionalització de la mobilitat.

Millorar la qualitat de vida de tots els ciutadans de Santa Coloma i protegir i millorar el medi ambient a la ciutat són, sens dubte, els principals objectius.

Us proposem que us animeu a treballar amb nosaltres per avançar en la millora del nostre entorn natural i urbà, en el bon ús de l'aigua, en la correcta gestió dels residus domèstics, en definitiva, en la incorporació d'hàbits més sostenibles en la nostra vida quotidiana.

Aquesta publicació que teniu a les mans és un bon exponent del camí que Santa Coloma està duent a terme en aquest sentit.

## SANTA COLOMA TREBALLA PER L'ESTALVI D'AIGUA

A SANTA COLOMA TREBALLEM PER:

- L'estalvi de l'aigua en tots els sectors
- La millora de la qualitat de l'aigua
- La millora de les infraestructures de recollida i del sanejament d'aigües residuals

### Aprofitament de les aigües subterrànies

Ja estem aprofitant les aigües subterrànies de la ciutat per a reg d'espais públics i neteja viària. Els camions de serveis municipals compten amb dos punts de subministrament d'aigua al costat dels dos pous actius: (Santa Coloma industrial i Santa Coloma regants) Els serveis de neteja de carrers, recs de les zones forestals i dels parcs i jardins que no compten amb instal·lacions automàtiques es realitza amb aigües subterrànies.

**Cada any es destinen 35.000 m<sup>3</sup> a aquests usos, 35.000.000 de litres d'aigua que no s'extreuen de la xarxa d'aigua potable.**





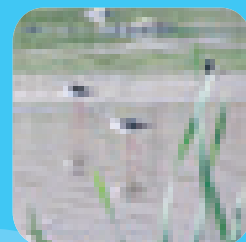
**Cada any s'utilitzen  
100.000 m<sup>3</sup>,  
100 milions de litres  
d'aigua subterrània per  
el reg del parc.**



## **Recuperació del medi aquàtic: EL PARC FLUVIAL DEL BESÒS**

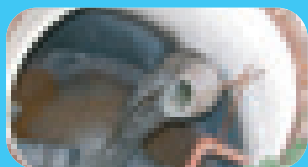
L'any 1996 els municipis de la conca baixa del Besòs van iniciar la transformació de la llera del riu. Avui tot el tram final és un gran parc per l'ús i el lleure ciutadà. El Parc Fluvial del Besòs compta amb una extensa zona d'aiguamolls que millora la qualitat de les aigües de la depuradora de Montcada. L'aigua canalitzada travessa els aiguamolls i es filtra naturalment. La presència habitual d'aus aquàtiques al parc és un indicador de la millora del

riu Besòs en el seu tram final. El Parc Fluvial del Besòs ha permès la recuperació paisatgística i ambiental de la llera del riu, ha fet possible nous hàbitats, la millora de la biodiversitat i una major depuració de les aigües residuals. Les grans extensions de gespa del parc es reguen aprofitant l'aigua del freàtic des del pou que Santa Coloma té al final del carrer Francesc Moragues.



## **El parc de CAN ZAM**

El parc de Can Zam, amb una superfície actual de 30 hectàrees, compta amb una xarxa de rec que

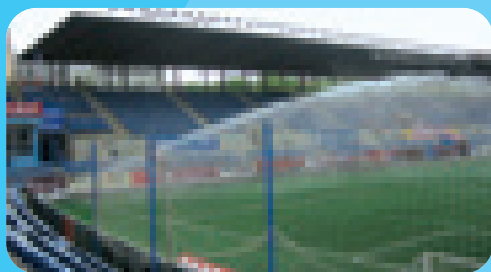


prové d'un pou ubicat al costat del mateix parc. Tota la vegetació del parc així com l'abastament d'aigua del llac es rega amb aigua freàtica.

**El consum anual és de 60.000 m<sup>3</sup>.  
60 milions de litres d'aigua que no  
s'extreuen de la xarxa d'aigua potable.**



Fotografia: MMAMB



Fotografia: IME

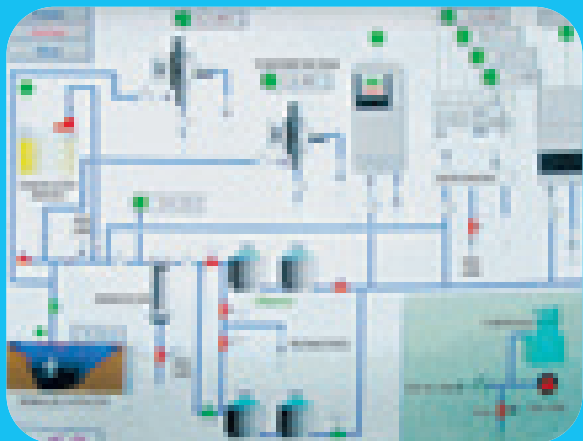
## **Nou Camp MUNICIPAL D'ESPORTS**

Des de la mateixa infraestructura de rec del Parc Fluvial, l'Ajuntament ha connectat una nova xarxa d'aportació d'aigua subterrània al Nou Camp Municipal d'Esports. El reg de la gespa del camp de futbol es fa també a partir del pou de Santa Coloma.

**Cada any s'utilitzen 1300 m<sup>3</sup>,  
1.300 milions de litres d'aigua  
subterrània per el reg del Nou  
Camp Municipal d'Esports.**

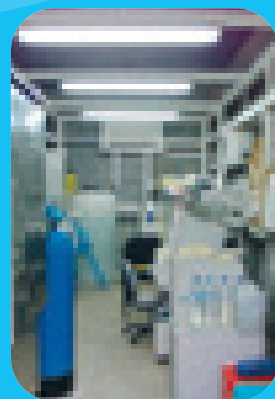
**La xarxa i l'ús d'aigües subterrànies a Santa Coloma  
de Gramenet anirà creixent els propers anys.**

# QUALITAT I PARTICIPACIÓ



## QUALITAT DE L'AIGUA

L'entitat subministradora de l'aigua potable realitza contínuament mostrejos i anàlisis de la qualitat de l'aigua i treballa constantment per millorar-la. També s'analitzen les qualitats de les aigües subterrànies i de les fonts de la serralada de Marina.



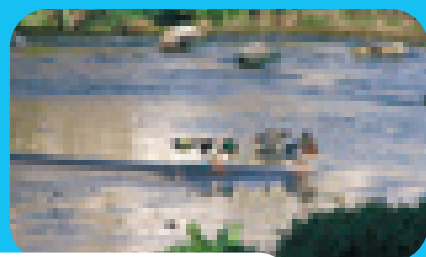
## EDUCACIÓ AMBIENTAL

Des de l'Ajuntament, i dins el Programa de Dinàmica Educativa en l'eix de Sostenibilitat, s'impulsen cada any propostes de tallers i activitats d'educació ambiental per a l'estalvi i ús eficient de l'aigua a les escoles i a la població en general. Amb motiu de la celebració del Dia Mundial del Medi Ambient el mes de juny, es promouen unes actituds més sostenibles a l'entorn de la nova cultura de l'aigua.



## ESTALVIA'T L'AIGUA

L'Ajuntament ha iniciat una experiència pilot, al barri del centre de Santa Coloma, per tal de sensibilitzar la població i promoure un consum més eficient de l'aigua. Les mesures han consistit en incorporar en les aixetes dels domicilis sistemes reductors del consum. La prova pilot, amb el títol d'Estalvia't l'aigua, ha arribat a 140 domicilis de la ciutat.



**En el termini d'un any, 2000 llars de la ciutat disposarán de sistemes reductors de consum.**

## MESURES D'EXCEPCIONALITAT EN EL CONSUM D'AIGUA

Davant la situació de sequera que patim l'Ajuntament i els ciutadans han d'evitar el malbaratament i fer un ús racional de l'aigua. El setembre de 2005 es van aprovar unes mesures d'estalvi que encara avui són vigents.



## COMPARTIR COTXE A SANTA COLOMA JA HA REBUT MÉS DE 7.000 VISITES

Si et toca usar el cotxe, comparteix-lo. L'Ajuntament t'ho posa fàcil. Des de la pàgina web de l'Ajuntament (<http://www.grame.net>) et podràs posar en contacte amb persones que fan el teu mateix recorregut.

- Entra a <http://www.grame.net>:
  - Clica la icona de "Cotxe compartit". O entra directament: <http://www.compartir.org/gramenet>. Mitjançant aquest servei veureu on line les persones que estan inscrites per fer un viatge semblant al vostre.
- PER ANAR A TREBALLAR O A LA UNIVERSITAT  
Només et cal accedir a l'enllaç "compartir cotxer per anar a treballar" o "compartir cotxe per anar a la Universitat"
- PER ANAR DE VIATGE  
Si has de fer un viatge esporàdic o no regular, entra a l'enllaç "compartir cotxer per anar a altres llocs"

## AQUEST ANY ESTARÀ ENLESTIT EL PLA DE MOBILITAT

Cada dia ens hem de moure per anar a la feina, a l'escola, de compres o, senzillament, a passejar. L'augment de l'ús del cotxe és un dels factors que limiten la mobilitat, a més de generar contaminació atmosfèrica i acústica. Millorar la mobilitat dels ciutadans i facilitar l'accessibilitat a peu és una prioritat ambiental. En aquest sentit, s'estan finalitzant els treballs d'elaboració del Pla de mobilitat, que definirà els criteris per moure'ns a peu, en transport públic, en vehicle privat i en bicicleta en una Santa Coloma més sostenible i segura.

## L'AJUNTAMENT APROVARÀ LA NOVA ORDENANÇA DE SOROLL AL MUNICIPI

Durant els primers mesos de l'any 2006 s'han actualitzat les dades de soroll que es registren al carrer. Sobre la base d'aquesta informació es treballa en la redacció d'una nova ordenança, que regularà els nivells acústics del trànsit, les activitats de veïnatge i d'oci, així com el comerç i la indústria.

## PROPERA INAUGURACIÓ DEL PRIMER PUNT VERD DE SANTA COLOMA

La xarxa de punts verds – les deixalleries de barri – és a punt de néixer. El primer equipament d'aquestes característiques, que s'obrirà en breu, se situarà a l'entorn del parc dels Pins i del carrer dels Pirineus. Olis, fluorescents, ordinadors, televisors o estufes velles, envasos de productes de neteja o pintura tindran un nou punt de recollida per separat per fer que no siguin contaminants.



## PROGRAMA DE RESTAURACIÓ D'ÀREES PERIURBANES LES PLANTADES ESCOLARS S'INCREMENTEN

L'Ajuntament, dintre del Programa de Restauració d'Àrees Periurbanes, porta a terme actuacions adreçades a la reforestació dels espais forestals. En aquest marc s'ha portat a terme la novena edició de la plantada escolar de La Bastida, organitzada pel CEIP Les Palmeres, el CEIP Pallaresa i l'IES Numància, on es van plantar 300 arbres i arbusts entre cirerer d'arboç, llentiscle, aranyó i arç blanc. També l'IES Ramón Berenguer i el CEIP Verges de les Neus ha realitzat diverses plantades a la zona forestal del carrer Castella, prop de la Font de Sant Roc, on s'han plantat 300 exemplars entre pi, olivera i cirerer d'arboç.



## L'AJUNTAMENT INCREMENTA LA SEVA XARXA D'INSTAL·LACIONS SOLARS TÈRMQUES

En aplicació de l'actual ordenança solar tèrmica del municipi les noves construccions de la ciutat incorporen sistemes de producció d'energia solar calenta sanitària. També els nous centres escolars i esportius incorporaran aquest tecnologia.

## PUNT D'INFORMACIÓ DEL PARC SERRALADA DE MARINA A L'ÀREA DE PICNIC DE LA FONT DE L'ALZINA

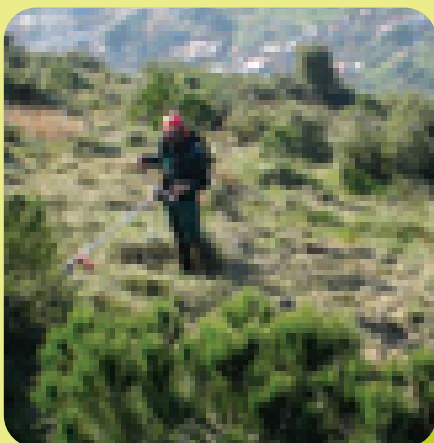
El mòdul forestal de l'Escola Taller de Grameimpuls està duent a terme la rehabilitació de l'àrea de Picnic de la Font de l'Alzina. Amb aquesta actuació es milloren les prestacions d'aquest espai de lleure al Parc Serralada de Marina. Nous jocs infantils, plantació d'arbres, millora de les instal·lacions i creació d'un Punt d'informació en aquest punt d'inici tradicional dels itineraris de passeig del Parc.

## UN NOU CENTRE D'EDUCACIÓ AMBIENTAL AL RECINTE DE LA TORRIBERA

El recinte de la Torribera acollirà els propers anys un nou Centre d'Educació Ambiental dedicat a donar a conèixer els eixos de la sostenibilitat ambiental. Al mateix temps serà una de les portes d'entrada al Parc Serralada de Marina. El centre es construirà al Pavelló Montserrat, un edifici de l'any 1935, que ocupa la zona mé's forestal de la Torribera.

## UNA CIGONYA BLANCA VIU AL PARC FLUVIAL DEL BESÒS

Des de fa aproximadament un mes una cigonya blanca (*Ciconia ciconia*) es troba vivint al tram final del Parc Fluvial del Besòs. Sembla que aquest exemplar, concretament, prové del zoo de Barcelona, d'on s'ha escapat i que s'ha adaptat bé a les condicions del Parc Fluvial del Besòs.



## CAL EXTREMAR LES CONDUCTES DE PREVENCIÓ D'INCENDIS FORESTALS

L'Ajuntament de Santa Coloma de Gramenet, per tal de minimitzar el risc d'incendi forestal, realitza desbrossades selectives de la vegetació i retirada de restes. Per a la detecció de focus d'incendi es compta amb dos punts de guaita, i patrulles de vigilància per tot el Parc. Per a les feines d'extinció es compta amb la dotació del parc de Bombers de Sta. Coloma, 4 hidrants per la recàrrega de camions i un dipòsit d'aigua que permet la recàrrega d'helicòpters. Hi ha alguns senzills consells que hem d'aplicar per prevenir els incendis forestals:

- No encengueu foc.
- A les properes festes de la revetlla de Sant Joan no llenceu coets ni petards a prop de la zona forestal ni feu fogueres.
- No llanceu borilles enceses.
- No aboqueu deixalles a prop de la zona forestal.