

a g e n d a l o c a l 2 1

MARINA

Santa Coloma de Gramenet · Municipi sostenible

n ú m e r o 4



Paper reciclat



Juny 2002



Santa Coloma de Gramenet
Municipi sostenible
Agenda 21 Local



Teniu a les vostres mans una nova edició de la revista "Marina". Com ja és tradició, al voltant del Dia Mundial del Medi Ambient aprofitem, amb aquesta publicació, per a fer un repàs de les principals propostes mediambientals que s'han portat o que es troben en fase de desenvolupament, a Santa Coloma.

Hi trobareu projectes i realitats que milloren el nostre entorn, el nostre paisatge quotidià. Reptes que encara tenim com a ciutat que vol millorar. Somnis que, com el soterrament de les línies d'alta tensió al Parc Fluvial del Besòs, ja comencen a fer-se realitat. La consolidació del Parc de la Serralada de Marina, l'aposta decidida per la presència a Santa Coloma de les energies renovables...

Projectes i realitats que ens presenten una ciutat que mira cap el futur amb les garanties d'un municipi que vol avançar cap la sostenibilitat, segons els principis que defensa l'Agenda 21 local.

Us animo, doncs, a que us incorporeu a aquestes iniciatives, des de la vostra implicació quotidiana o des de la vostra complicitat més activa en les estructures de participació a través del Fòrum Ambiental.

El respecte i la millora del medi ambient és, naturalment, una responsabilitat de tots els ciutadans i ciutadanes de Santa Coloma de Gramenet.

Aquest és el camí que volem recórrer tots junts per garantir una Santa Coloma on l'increment de la qualitat de vida sigui compatible amb la millora del medi ambient.

Bartomeu Muñoz i Calvet
Alcalde en funcions de Santa Coloma de Gramenet



**Apostem per l'ús
de les Energies
Renovables**

Aquests propers anys seran decisius per a les energies renovables a Santa Coloma. Estem posant les bases per a avançar en el desenvolupament de la 3ª línia estratègica del Pla d'Acció Ambiental de la ciutat, la que fa referència a la millora de la eficiència energètica i la disminució del consum d'energies no renovables.

L'any passat presentàvem el cotxe elèctric i l'experiència de l'Institut Ramon Berenguer amb la primera instal·lació productora d'electricitat a partir de la llum del sol, dos exemples de treball en aquest sentit a la ciutat.

Aquest 2002 iniciarem en pocs mesos la instal·lació de plaques solars al terrat de la Biblioteca Central. Un projecte que ens ajuda a finançar la Comunitat Europea i l'Àrea de Medi Ambient de la Diputació de Barcelona i que produirà un volum d'energia equivalent al consum de vuit vivendes durant un any.

Alguns colomencs han començat ja, amb la instal·lació en les seves vivendes particulars de sistemes alternatius de producció energètica. Des del gener, hem obert una via de subvencions per a les instal·lacions particulars de captadors solars, tant per producció d'electricitat com per escalfar l'aigua.

Aquesta ha de ser la tendència dels propers anys, cal fer un canvi en la dependència dels combustibles fòssils, es a dir del petroli, i de les nuclears.

Ara per ara, la major part del consum d'energia de les nostres ciutats té aquest origen. Tenim doncs, un repte important en la incorporació de les fonts d'energies renovables en els equípaments públics i privats.

Begoña Bellette
*Regidora de Cultura i Medi Ambient
Ajuntament de Santa Coloma de Gramenet*



Santa Coloma de Gramenet
Municipi sostenible
Agenda 21 Local

L'energia Fotovoltàica

Nota a peu de pàgina: una família saharauí d'un 8 a 10 persones cobreix les seves necessitats d'energia elèctrica diària amb una placa fotovoltàica de 50 W (una placa d'aquestes característiques té un preu de 300 euros o 50.000 pessetes). Aquesta informació és a títol de reflexió i té a veure amb el final del text.

Vivim en un planeta on totes les formes d'energia procedeixen directe o indirectament de l'energia solar; només hi ha una excepció: els processos de fisio nuclear que es produeixen a l'interior de la Terra. Així, doncs, l'energia del vent (energia eòlica), l'energia tèrmica produïda per l'escalfament del Sol, l'energia dels combustibles fòssils (carbó, gas, petroli), l'energia provinent de la fusta i restes vegetals, etc., tenen el seu origen en l'energia que ens arriba del Sol.

Voler aprofitar l'energia solar no és més que imitar els processos que la Natura realitza des de fa molts milions d'anys, però actualment, amb la tecnologia de que disposem. El que podem fer tècnicament en aquests moments és transformar l'energia solar en energia tèrmica (calor), energia fotovoltàica (electricitat) i energia electroquímica (transformació química de substàncies).

Els panells fotovoltàics no fan més que transformar la llum del Sol en energia elèctrica, la mateixa electricitat que tenim a les nostres llars. I segons els especialistes, la solar serà una de les fonts d'energia més importants en els proper anys. I això per què?. En primer lloc, la producció d'aigua calenta i electricitat aprofitant l'energia solar és cada cop més com-



petitiva davant d'altres alternatives on s'assumeixen més riscos, són més contaminants o simplement més cares. A més a més la humanitat s'està adonant que els combustibles fòssils s'exauriran tard o d'hora, són cada cop més cars, estan monopolitzats per interessos de grans com-

panyies que tenen el seu control i a més a més frenen el desenvolupament d'altres tecnologies d'aprofitament solar, i finalment tenen grans repercussions ecològiques per el fet d'ésser molt contaminants i no renovables.

L'energia solar és neta, no hi ha emissions de diòxid de carboni (CO₂) i altres contaminants (excepte quan s'han de fabricar els components que transformen l'energia solar en energia elèctrica o tèrmica) i és una font energètica que no s'exhaurirà (fins que el Sol deixi de lluir d'aquí a uns quans milers de milions d'anys).

L'energia fotovoltàica, sent realista i raonable, pot satisfer les necessitats actuals de molts éssers humans. Com?. Fent un ús de l'energia solar a petita escala: individus, famílies, grups o petites col·lectivitats. I fent un ús més eficient i auster de l'energia que utilitzem. Això implica un canvi d'actitud i hàbits que ens allunyi de la concepció heredada que podem disposar de l'energia de forma il·limitada, des preocupadament, malbaratant-la, i sense tenir present les conseqüències ecològiques.

Com acostuma a succeir en aquests temes, sempre acavem en les qüestions ètiques, però potser, com diu el filòsof José Antonio Marina, si fem servir la nostra intel·ligència de manera creadora, l'ètica és el lloc per on els problemes s'haurien de començar a tractar.

Ara podem pensar i reflexionar l'inici d'aquest text.

Miquel Àngel Para

Vicepresident del Fòrum Ambiental



Santa Coloma de Gramenet
Municipi sostenible
Agenda 21 Local

PLA D'ACCIÓ AMBIENTAL DE SANTA COLOMA DE GRAMENET

Aprovat en sessió plenària de l'Ajuntament de 26 de març de 1999
i l'Assemblea General de la Comissió interdepartamental de Medi Ambient
DESCRIPCIÓ DE LES ACCIONS DINS DEL PLA D'ACCIÓ

agenda Local 21



Línia estratègica 1:

Disminució dels nivells de sorolls
Aquesta línia estratègica conté les accions encaminades a reduir el soroll produït pel trànsit la indústria i inclou l'actualització del "mapa sònic" de la ciutat, que és el document tècnic que expressa l'estat acústic del municipi.

Línia estratègica 2:

Millora de la qualitat de l'aire
Per tal de millorar la qualitat de l'aire cal seguir amb realitzant diàriament els controls dels principals contaminants atmosfèrics mitjançant la cabina automàtica. A Santa Coloma està

al costat del Museu Torre Balldovina. També cal realitzar campanyes de control dels fums dels vehicles, de les indústries i comerços.

Els arbres al carrer també actuen com filtradors naturals de l'aire urbà. Per això, des del punt de vista de la qualitat de l'aire també és important plantar-los.

Línia estratègica 3:

Millora de l'eficiència i disminució dels consums energètics
Són mesures encaminades a assolir aquest objectiu i fan referència a la presència a la ciutat de vehicles que

utilitzen energia solar, elèctrica, gas líquid... També a la instal·lació de plaques d'energia solar fotovoltaica en centres públics (Biblioteques, escoles, instituts...), i als domicilis i comerços.

L'escalfament de l'aigua de les dutxes mitjançant l'ús de l'energia solar també és una línia prioritària del Pla d'Acció. S'en diu energia solar tèrmica.

Línia estratègica 4:

Millora de la Mobilitat

L'objectiu es fer una ciutat més pensada pel vianant, més agradable per passejar a peu o en bicicleta.

Construcció del carril bici a Santa Coloma, per arribar als llocs sense problemes, instal·lació d'aparcaments per bicicletes. En l'actualitat es pot anar des del Parc Fluvial del Besòs fins a l'entrada del Parc Serralada de Marina al camí de Sant Jeroni de la Murtra. Travessa la ciutat passant pel parc de Can Zam i el parc Europa en uns vuit quilòmetres.

La millora de la xarxa de transport públic també és una prioritat. Si tots podem arribar millor i més ràpid als llocs farem servir menys els nostres cotxes.

L'ampliació del Metro i arribada de



Santa Coloma de Gramenet
Municipi sostenible
Agenda 21 Local

la línia 9 a Santa Coloma i la millora del transport públic d'autobusos en son dos exemples clars.

Línia estratègica 5:

Preservar i potenciar els espais naturals del municipi.

Santa Coloma compta amb un espai forestal que en l'actualitat forma part del Parc de la Serralada de Marina. Aquest és un espai protegit dels usos humans que el puguin malmetre. Dels incendis, dels abocaments de residus, de la caça indiscriminada, de la circulació dels cotxes. Tant sols es apte per el passeig, l'esbarjo, la contemplació i l'estudi.

L'Ajuntament i les entitats de la ciutat estan duent a terme el Programa de Restauració de les Àrees Periurbanes per reforestar i millorar tot l'entorn de la ciutat.

També es motiu de treball d'aquesta línia la gestió del Parc Fluvial del Besòs, un parc urbà al costat del riu amb amples zones de canyissar on en èpoques de migració es molt fàcil veure ànecs i aus de l'aiguamoll.

Línia estratègica 6:

Reducció de la generació de residus i millora de la gestió

La gestió dels nostres residus també ha de ser sostenible. Hem de ser més ordenats en la separació dels materials. El plàstic, els envasos de vidre, el cartró i el paper, les restes de menjar...

L'Ajuntament, mitjançant el Pla d'Acció Ambiental, posa els serveis de recollida de tots els materials separats. Tan sols s'han de separar també a casa.

A Santa Coloma hi ha una deixalleria municipal a la carretera de la Roca, km.

6. S'hi poden portar els mobles vells, i els ferros, fustes i els residus especials.

Línia 7:

Potenciar el consum sostenible de l'aigua i millorar la gestió de les aigües residuals

En societats mediterrànies com la nostra la gestió sostenible de l'aigua és imprescindible. És un bé escàs i s'en ha de fer un bon ús.

Cal disminuir el consum d'aigua en tots els sectors: el comerç, la indústria, el rec públic, el domicili... Hem de garantir també que la qualitat sigui òptima i que les aigües residuals, usades siguin eliminades i depurades correctament.

Línia estratègica 8:

Millora de l'estructura urbanística de la ciutat

L'urbanisme de la ciutat també s'ha de mirar ambientalment. Cal augmentar els espais verds dels que pot gaudir el ciutadà, fer una ciutat més equilibrada entre els barris, amb equipaments i serveis a l'abast de tothom.

Línia estratègica 9:

Millora de la sensibilització, l'educació i el civisme ambientals

L'educació ambiental és important en tots els àmbits d'aquest Pla d'Acció. El missatge de la sostenibilitat i del respecte i compromís mediambiental ha d'arribar a tothom. Mitjançant campanyes d'educació i sensibilització ambiental, activitats festives (Fira del Medi Ambient), campanyes com la recollida d'arbres de Nadal, gestió de residus, el Dia Sense Cotxes i la gestió de l'espai ambiental de la masia de la Torribera.

Línia 10:

Reestructuració de l'organització municipal de cara a la implantació de l'Agenda Local 21

El municipi treballa en la gestió de tots aquest programes. El Pla d'Acció Ambiental es l'eina a partir de la qual tots els serveis de l'Ajuntament desenvolupen els programes per fer una ciutat responsable amb el seu entorn i amb el medi ambient.





Santa Coloma de Gramenet
Municipi sostenible
Agenda 21 Local

PROJECTE UNIVERSOL energia solar

Per l'ús de les energies renovables

L'esgotament progressiu de les fonts energètiques convencionals serà un dels problemes ambientals del segle XXI.

En base a aquesta premissa cal, doncs, avançar en el camí del canvi de les fonts energètiques.

En l'actualitat les societats, com la nostra, tenen una dependència quasi bé absoluta de les fonts convencionals.

En primer lloc el petroli i els seus derivats per la producció d'energia elèctrica o directament, un cop refinat, pel seu ús com a carburant en el transport de mercaderies i persones.

En segon lloc l'energia nuclear per produir energia elèctrica i complementar els nivells de consum.

I en tercer lloc, i en percentatges molt menors, les energies generades per la força hidràulica, el vent, les mareas i el sol.

La presència de les energies que en diem "renovables", encara és molt petita a la nostra societat. El fet que, per altra banda, la tecnologia d'aquestes sigui més senzilla i assequible, no generi contaminació i no s'acabi mai, fa que siguin, cada cop, més presents en les nostres ciutats.

Programa europeu "Universol"

L'Ajuntament de Santa Coloma de Gramenet participa en un programa europeu "UNIVERSOL - GRID - CONNECTED PV SYSTEMS INTEGRATED IN EDUCATIONAL

AND CULTURAL FACILITIES", que té com objectiu la instal·lació de sistemes fotovoltaics, amb generació d'energia elèctrica a partir de l'energia solar, en equipaments públics.

Aquest programa va ser aprovat l'any 2001 per la Comissió Europea dins l'àmbit: "Energy, Environment and Sustainable Development - Part B: Energy Program" Compta amb representació de quatre països de la Comunitat: Espanya, Holanda, França, Gran Bretanya i els participants són universitats, ajuntaments i centres de formació. També participen empreses subministradores donat que la producció en kW hora es vendrà a les pròpies companyies.

En el cas de l'estat Espanyol els integrants del projecte UNIVERSOL són els següents: la Universitat de Barcelona, Universitat Rovira i Virgili de Tarragona, Universitat Autònoma de Barcelona, Universitat de les Illes Balears, Institut Català d'Energia, Iberdrola, Ajuntament de Santa Coloma de Gramenet, Ajuntament de Badalona, Ajuntament d'Artà i la Universitat de Girona.

En termes de projecte global, UNIVERSOL planteja la instal·lació de 707 KW/h p connectats a xarxes elèctriques. 220

LA PRODUCCIÓ DE LA BIBLIOTECA CENTRAL EN KW/H ANUALS SERIA EQUIVALENT A LA PRODUCCIÓ ELÈCTRICA ANUAL DE 8 HABITATGES FAMILIARS.



Kw/h p a Espanya, 345 Kw/p a França, 130 Kw/h p a Gran Bretanya i 12 Kw/h p a Holanda.

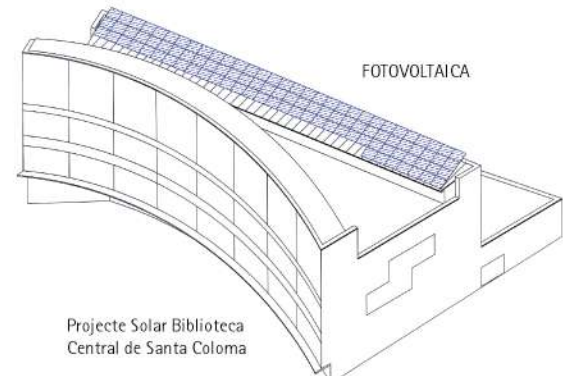
El projecte Universol a Santa Coloma de Gramenet

El projecte que Santa Coloma de Gramenet planteja en l'àmbit de la millora de la eficiència energètica i la introducció de fonts generadores d'energies renovables, és la instal·lació de plaques fotovoltaïques per a la producció de 20 kW/h a la Biblioteca Central.

L'Ajuntament de Santa Coloma de Gramenet, planteja la realització d'una instal·lació fotovoltaïca a la Biblioteca Central, amb una potència de 20 kW/ hora pic amb una producció anual de 25.000 kW/h anuals, un estalvi de CO2 de 6,14 tones de CO2 any i un estalvi de SO2 de 445 Kgrs. anuals.

Francesc Bernet

Cap del Servei de Medi Ambient



Projecte Solar Biblioteca Central de Santa Coloma



Santa Coloma de Gramenet
Municipi sostenible
Agenda 21 Local

agenda Local 21

Parc Serralada de Marina

CELEBRACIÓ DEL CENTENARI DEL DESCOBRIMENT DEL POBLAT IBÈRIC PUIG CASTELLAR

L'any 1902 mossèn Palà i en Ferran de Sagarra van descobrir el Puig Castellar, un dels jaciments ibers més importants de Catalunya. Justament cent anys més tard, el 2002, celebrem aquesta efemèride amb actes diversos al llarg de tot l'any que commemoren aquests cent anys de poblament ibèric a Santa Coloma de Gramenet.

L'any 1997 l'Ajuntament de Santa Coloma de Gramenet, a través del Museu Torre Balldovina, va endegar un projecte d'intervenció al Puig Castellar per tal de garantir la conservació i dinamització del jaciment, projecte que té un punt culminant aquest 2002, moment en què podrem gaudir d'algunes actuacions ja fetes d'adequació i museïtzació del poblament per fer-lo més accessible, comprensible, atractiu i interessant per a tothom.

El turó del Puig Castellar recupera poc a poc el seu aspecte de fa molts segles, un dels habitatges ibers s'està recuperant de nou. Les parets, el sostre, fets amb els materials originals inclou els objectes quotidians al seu interior.



En el poblament ibèric avancen les excavacions per identificar nous punts del jaciment i es restaura el que hi ha descobert.

Durant aquest any, i en diverses ocasions hi haurà activitats organitzades a l'entorn del Poblament Ibèric del Puig Castellar, no us les perdeu !! En tot cas sempre és un bon moment per pujar-hi.





Santa Coloma de Gramenet
Municipi sostenible
Agenda 21 Local



Parc Serralada de Marina

PROGRAMA DE RESTAURACIÓ D'ÀREES PERIURBANES 1994-2002

El PROGRAMA DE RESTAURACIÓN DE ÁREAS PERIURBANAS se diseñó en 1994 para colaborar en la solución a los siguientes problemas ambientales y sociales de nuestra ciudad:

1. Presencia de vertederos incontrolados de residuos en la zona forestal y en la zona periurbana.
2. Necesidad de zonas verdes y de ocio en la ciudad como contrapunto al denso tejido urbano (voluntad de avanzar hacia la ciudad verde)
3. Desempleo y falta de profesionalización de un sector de los jóvenes de Santa Coloma de Gramenet.
4. Necesidad de concienciación ciudadana y de implicación individual en los problemas ambientales para modificar las actitudes respecto al entorno.

El programa funciona desde 1994 hasta 1999 en un marco de coordinación con las entidades cívicas y diversas instituciones. En 1999 se aprueba la Agenda 21 Local que impulsa un nuevo escenario de participación ciudadana que continua activo hoy.

En 1998 el Comité Habitat de Naciones Unidas reconoce este proyecto como una buena práctica por la sostenibilidad del municipio.

Estableciendo prioridades con la comunidad

Una situación de degradación de las áreas periurbanas tangible y un colectivo de jóvenes importante en situación de desempleo convergen en un momento en el que las sensibilidades de la comunidad hacia los temas ambientales empieza a despertar.

Las entidades cívicas y asociaciones de vecinos deseaban participar en el diseño de los proyectos junto a los técnicos y en acciones más directas como la limpieza de vertidos incontrolados, plantaciones de árboles, etc.

La definición de prioridades se realiza inicialmente desde el Ayuntamiento de Santa Coloma de Gramenet con las entidades cívicas:

1. Necesidad de actuar de forma urgente e integradora sobre la degradación de la corona periurbana asegurando la participación activa de las entidades cívicas y la participación de los jóvenes mediante la formación.
2. Mejorar las capacidades de acceso al mercado laboral de los jóvenes de Santa Coloma de Gramenet mediante la aplicación de programas de formación especializada.

El Ayuntamiento de Santa Coloma de Gramenet asume desde un primer momento la iniciativa política y técnica. Su actuación se apoya en la Comisión Interdepartamental de Medio Ambiente, CIMA, y en el Forum Ambiental desde la aprobación de la Agenda 21 Local en 1999. Así mismo implica también la participación de la empresa municipal GRAMEIMPULS, S.A.

Paralelamente se solicita de otras administraciones, como la Diputación de Barcelona, la Generalitat de Catalunya y la Comisión Europea su apoyo técnico y económico en el desarrollo del programa. La Diputación de Barcelona se incorpora al proceso apoyando técnica y económicamente la

ejecución de las acciones y vehiculando la búsqueda de financiación europea (LIFE).

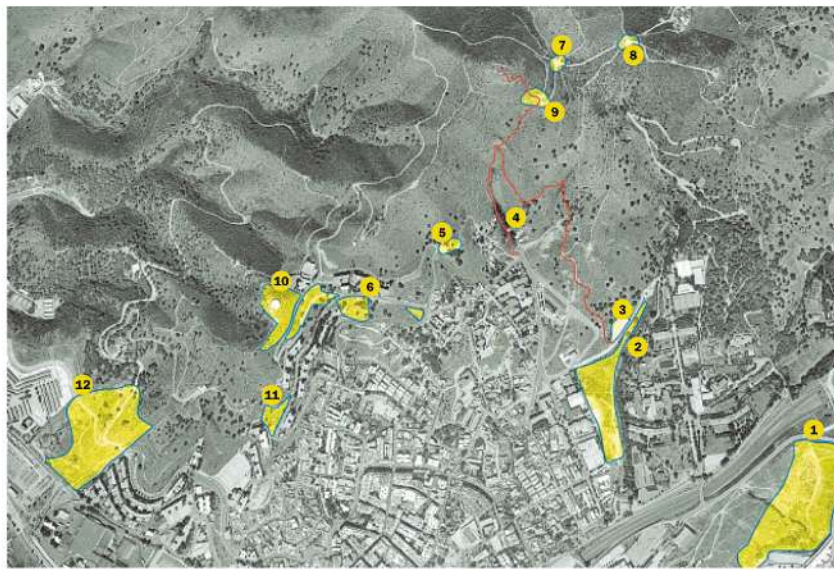
Los resultados alcanzados.

El PROGRAMA DE RESTAURACIÓN DE ÁREAS PERIURBANAS ha desarrollado los siguientes proyectos:

- Rehabilitación de la Fuente de la Encina (1995)
 - Construcción del Parque de Can Calvet (1996)
 - Construcción del Mirador de La Bastida (1996)
 - Construcción del Mirador de la Serralada de MARINA (1997)
 - Rehabilitación de la Fuente de San Roque (1998)
 - Construcción del Área de Picnic de la Fuente de la Encina (1999)
 - Creación del Área de servicios de Oliveras (2000)
 - Restauración Ecológica de la Bastida (25 hectáreas) (2000-2001)
 - Restauración de la riera de Can Calvet (2001-2002)
 - Recuperación del Entorno del Poblado Ibérico del Puig Castellar (2001-2002)
- Durante este proceso se han producido los siguientes resultados:
1. 850 toneladas de residuos retirados de la zona forestal
 2. 4 nuevos parques periurbanos, recuperación de las zonas de acceso al yacimiento ibero del Puig Castellar, 2 fuentes naturales y una riera natural recuperadas, la adecuación de una zona de picnic en una zona de gran demanda
 3. Una inversión de 3.150.000 de euros en



Santa Coloma de Gramenet
Municipi sostenible
Agenda 21 Local



- 1 La Bastida
- 2 Riera de Calvet del carrer Aragó al carrer Castella
- 3 Zona d'aparcament a l'antiga pedrera al carrer Castella a la riera de Can Calvet
- 4 Itinerari d'accés a peu a Puig Castellar
- 5 Entrada de la pista nova d'accés al Puig Castellar, pel carrer Menorca
- 6 Espai de transició a Can Franquesa
- 7 Coll de Puig Castellar
- 8 Pla de les ermites
- 9 Pla de les Alzines
- 10 Espai entre el Mirador Serralada de Marina confluència carrer Menorca amb carrer Cabrera
- 11 Tram final del carrer Cordova
- 12 Entorn del camí de la Font de les Alzines al Barri Oliveres

crear una corona de espacios de uso público y de ocio para reducir el impacto sobre el resto de la superficie forestal.

4. Se ha reducido un 85% el número de vertidos incontrolados de residuos.
 5. Aproximadamente un 60% de inserción laboral de los alumnos trabajadores en el primer año posterior a la finalización de su participación en la escuela taller.
 6. Más de 2000 árboles y 10000 arbustos plantados.
 7. Creación de una empresa de Servicios Ambientales como iniciativa de los propios alumnos (Asociación de Educación Ambiental Bosc Llarg)
 8. 10 entidades cívicas y vecinales colaboran en los procesos de decisión previos y en el desarrollo de las actividades.
 9. 60000 personas beneficiadas directa o indirectamente por el programa
- Asimismo cabe destacar el cambio de relación entre ciudadanía y Administración Local que se ha establecido al incorporar las entidades cívicas en la toma de decisiones.

Creemos que esta experiencia ha demostrado la necesidad de poner en marcha mecanismos de partenariado para la realización de proyectos de acción ambiental en ciudades y pueblos con una marcada voca-

ción ambientalista y de avance hacia la sostenibilidad en aplicación de los objetivos de la Agenda 21 Local.

Una apuesta por la sostenibilidad.

El PROGRAMA DE RESTAURACIÓN DE ÁREAS PERIURBANAS ha permitido reducir el gasto destinado a la eliminación de los vertidos incontrolados de residuos en zonas periurbanas. No es, pues, un sistema directo sino indirecto de recuperación de costes ambientales.

Ha mejorado la calidad de vida de cerca de 60000 personas que pueden acceder de manera directa a las nuevas zonas de ocio creadas.

Ha permitido asimismo la reducción de impactos sobre la zona forestal, al derivar la presión humana hacia estas nuevas áreas de ocio favoreciendo la protección de la fauna y flora del entorno (bosque mediterráneo). Como ejemplo, la ardilla, *Sciurus vulgaris*, desaparecida del entorno de la Fuente de la Encina, se ha vuelto a localizar en este enclave en 1997.

Se ha establecido un modelo de parque periurbano respetuoso con el medio ambiente, con materiales naturales, tratados para aumentar su resistencia, y plantas propias

de la zona, que requieren menor consumo de agua que los jardines urbanos con césped y plantas exóticas.

La incorporación de los vecinos, organizados en grupos formales y no formales, ha permitido plantear las tareas de mantenimiento de los nuevos espacios sin un cargo económico inasumible para la administración local.

Se ha creado empleo directo (mediante la creación de empresas de Servicios Ambientales) e indirecto en el mercado de empresas ambientales. Una parte de la actividad de estas empresas se incluye en los programas de educación ambiental en nuestra ciudad y comarca.

En la actualidad alrededor del 25 % de los alumnos de las Escuelas-Taller trabajan directa o indirectamente en ocupaciones dentro del territorio de la Serralada de Marina.

Desde aquí nuestro más cordial agradecimiento a las personas y entidades que mantienen vivo este programa y aseguran la protección del medio ambiente para las generaciones futuras de nuestra ciudad.

Tomás Carrión
Director de Servicios de Medio Ambiente y
Promoción Cultural



Santa Coloma de Gramenet
Municipi sostenible
Agenda 21 Local

mobilitat

METRO LINIA 9



El ritme de vida actual, requereix un sistema de comunicació ràpid que faciliti el desenvolupament de moltes activitats al llarg de la jornada.

En aquest sentit la utilització dels transport privat, que va possibilitar en un moment donat, disposar d'aquesta llibertat de moviments, ha pres un gran protagonisme.

No obstant, la utilització del cotxe privat, avui dia està sent qüestionada, per la gran quantitat de problemes que ha comportat i que tots acabem patint: Problemes com la contaminació atmosfèrica, sorolls, invasió de l'espai de vianants en voreres, manca d'aparcaments.....

Cal replantejar l'ús del vehicle privat, en benefici de tots i totes, que som vianants en algun moment del dia.

Per tal de donar resposta a la necessitat de moure'ns per la ciutat, que sigui una alternativa real a la utilització del cotxe privat, caldrà disposar d'una xarxa de transport públic eficaç, formada per autobusos i metro que s'ajusti a les necessitats dels usuaris en recorreguts i temps d'espera.

La posada en marxa de la línia 9 del metro a Santa Coloma de Gramenet, farà possible la connexió ràpida entre sí, de barris com el de Singuerlin, Raval o Santa Rosa, i d'aquests amb les ciutats de Barcelona o Badalona.

Es preveu que hi haurà parades a Can Peixauet, Església Major, Can Zam i Singuerlin, Fondo i Santa Rosa.

La línia 9 permetrà l'arribada en metro fins l'aeroport o la Zona Franca.



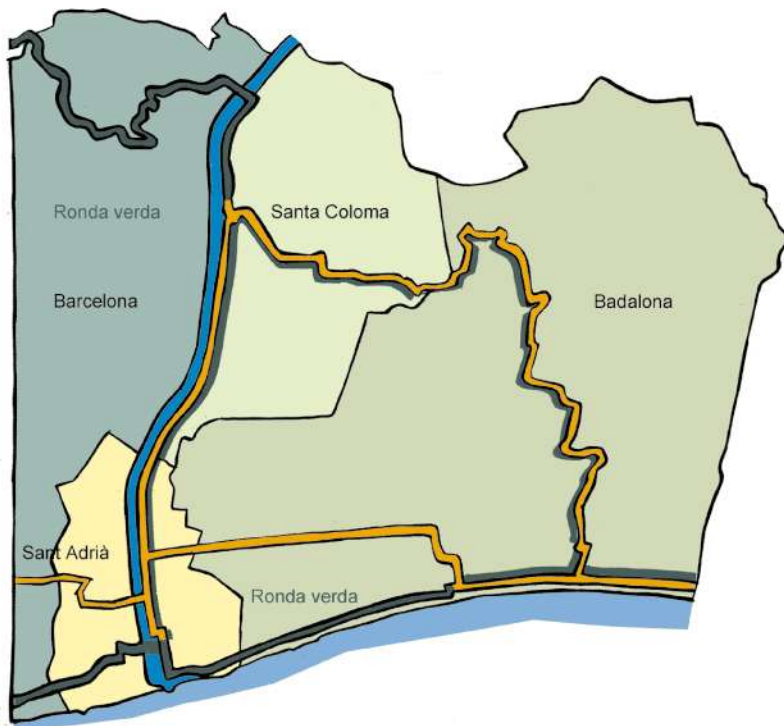


Santa Coloma de Gramenet
Municipi sostenible
Agenda 21 Local

agenda Local 21

mobilitat

CARRIL BICI 2ª FASE



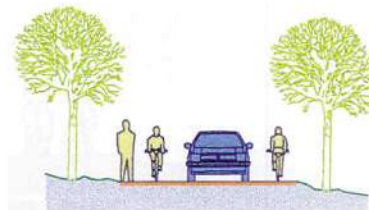
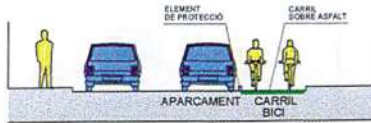
L'any 1999 es va executar la primera fase d'un circuit de bicicletes que anava des del Parc Europa, parc de Can Zam, Parc Fluvial del Besòs fins a l'estació de Sant Adrià del Besòs.

Aquest tram de carril bici d'àmbit comarcal correspon a la primera fase d'un projecte dut a terme pel Consell Comarcal del Barcelonès Nord.

Actualment, està punt d'iniciar-se la segona fase del projecte de construcció de carril bici a Santa Coloma.

Seguint pel que era l'inici de la primera fase, és a dir, al parc Europa, transcorre en direcció a Sant Jeroni de la Murtra a través del Carrer Gaspar i Prat de la Riba.

Aquest tram, des del Parc Europa fins l'entrada del parc de la serralada de Marina te una longitud de 940 m. Es tracta d'anar construint una xarxa bàsica de carrils bicicleta, que uneixi tots els municipis de la comarca del Barcelonès. Amb la instal·lació d'aparcaments de bicicletes a diversos punts de la ciutat –plaça de la Vila, biblioteca Central i can Reixauet i centres d'ensenyament–, es facilita l'us d'aquest medi de transport per la xarxa viària urbana.

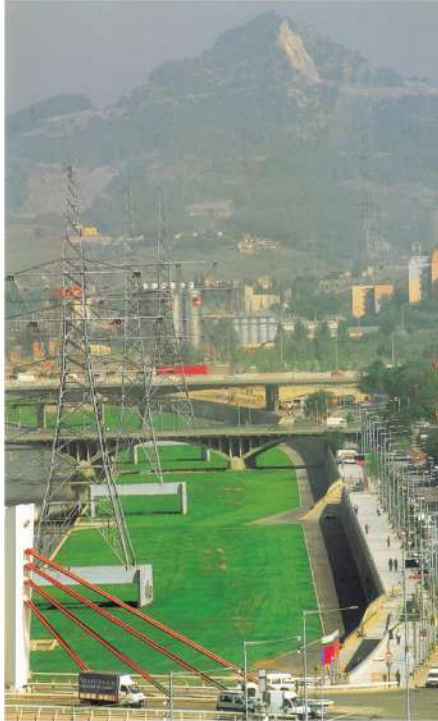




Santa Coloma de Gramenet
Municipi sostenible
Agenda 21 Local

agenda Local 21

Parque fluvial DEL BESÓS



© Joan Guerrero

Desde 1995 , con la inauguración del Parque Fluvial del Besòs, la ciudad ha ganado un espacio público que permite un uso lúdico del mismo.

El proyecto, en su día, se planteó unos objetivos básicos: La mejora de la calidad del agua mediante la instalación de una zona de humedal, aumentar su capacidad hidráulica y la creación de un parque urbano para el uso i disfrute de los ciudadanos.

Hoy podemos decir que la transformación de los mas de seis kilómetros de río, entre el puente del Molinet i el de Montcada, es un éxito en todos los sentidos.



© Joan Guerrero

Usos del parque fluvial

La ciudad ha ganado un espacio para pasear, conocer la ciudad desde una perspectiva diferente, visitar la zona natural de humedal, tomar el sol en verano, practicar deporte, utilizar el carril - bici.

Un tema importante es el control de los perros, vigilando que no molesten a otras personas i recogiendo sus excrementos.

Por sus características, el parque no es utilizable para el baño ni los juegos acuáticos, la navegación o el modelismo naval ni para circular con vehículos motorizados.

Torres de alta tensión del río

La construcción de la galería subterránea que, siguiendo el cauce del río, permitirá el paso de los cables de alta tensión ha finalizado.

Esta fase es imprescindible para poder , posteriormente, desmantelar la torres de alta tensión.

El tendido del nuevo cable es un trabajo de 12 meses. No será hasta entonces cuando podrá iniciarse la eliminación de las actuales torres para así completar un largo y ambicioso proyecto municipal que hace años parecía una utopía.



Santa Coloma de Gramenet
Municipi sostenible
Agenda 21 Local

agenda Local 21

UNA CIUDAD más limpia

Santa Coloma cambia los contenedores y el sistema de recogida de basuras y refuerza la limpieza de las calles los festivos.

El consistorio se ha marcado como objetivo político prioritario lograr que Santa Coloma sea una ciudad más limpia. Durante los próximos meses se irán aplicando de forma paulatina nuevas medidas, recursos y maquinaria para reforzar tanto el sistema de recogida de residuos orgánicos como la limpieza de plazas y calles.

Los mil cuatrocientos contenedores de basura que hay en la ciudad, con capacidad de 1100 litros cada uno, van a ser cambiados en los primeros meses del año por cuatrocientos nuevos contene-

dores de 2000 litros y con sistema de recogida lateral.

El proceso de cambio de realizará paulatinamente para evitar molestias a los ciudadanos. Con los nuevos contenedores se ganará espacio en la vía pública y, al tiempo, se facilitará que la basura esté dentro de los contenedores al aumentar la capacidad de los mismos.

El Ayuntamiento, que hasta adjudicó a Fomento-Rubatec el servicio de limpieza viaria ha llevado a cabo un estudio exhaustivo de las diferentes ofertas pre-



sentadas a concurso, ha tenido en cuenta que esta empresa para favorecer que las medidas de mejora de la limpieza sean más eficaces, llevará a cabo la modernización y ampliación de la maquinaria empleada. Así, se ampliará el riego con baldeadoras de agua a presión y las barredoras funcionarán también los fines de semana. Otros servicios especiales, como la limpieza de graffitis o la recogida de excrementos caninos se van a ver reforzados.

Todas las medidas están orientadas a que Santa Coloma tenga unas calles y unas plazas limpias.

El Ayuntamiento hace este año una importante inversión económica para que esto se logre; no obstante, la colaboración ciudadana respetando el mantenimiento de los espacios comunes es imprescindible para que los resultados sean satisfactorios.

Todo el esfuerzo del Ayuntamiento será baldío sin la colaboración de todos y cada uno de los ciudadanos/nas. La ciudad más limpia no es la que más gasta en limpieza, sino aquella cuyos ciudadanos son más respetuosos con su entorno. De todos depende tener una ciudad más limpia.



© Josep Cano

Pascual Vela

Director de Servicios Municipales



Santa Coloma de Gramenet
Municipi sostenible
Agenda 21 Local

Fórum ambiental

DE SANTA COLOMA DE GRAMENET

El 31 d'octubre de 2000, va ser constituït oficialment el Fòrum Ambiental de Santa Coloma de Gramenet.

Que és el Fòrum Ambiental de Santa Coloma?

És un òrgan consultiu i de participació sectorial que te com a finalitat vetllar per la realització i el desenvolupament del Pla d'Acció Ambiental de la ciutat.

Es tracta d'una estructura oberta, en la que es pot estar a títol individual, o bé en representació d'una entitat.

Hi ha representats polítics de totes les forces de la ciutat, del govern municipal, experts i per últim també el conformen el personal directiu i tècnic de l'Ajuntament.

Plenari

President/a: L'alcalde/essa, el tinent d'alcalde delegat de l'àrea de Promoció Social, Cultural i Medi Ambient o la regidora de Medi Ambient.

Vicepresident/a cívica/a: Un representant de les entitats cíviques i ciutadanes.

Membres del Plenari: Els tinents d'alcalde de totes les àrees, regidors de cadascun dels grups polítics amb representació a l'Ajuntament, cadascun del directors de serveis de l'Ajuntament i el cap del servei de Medi Ambient municipal.

Entitats representades al Plenari del Fòrum Ambiental: Gram, Bosc Llarg, C.E.Puig Castellar, Centre d'Estudis de la Natura., Casal del Mestre, UGT, CCOO, EJA, PP, CDC, CCAM, Àrea Cultural Oriol, Cooperativa La Colmena, Agrupació Distrito VI El Fondo, Raíces del Sur, AAW Riu Nord, Fòrum Grama, Amics del Bonsai, Las Marismas, Agrupación Can Franquesa, Coordinadora de Dones, Gente del Pueblo, Club Ornitologico, Niña de la Puebla, Jubilados Oliveras, AV. Oliveras



Quina és la funció del Fòrum Ambiental ?

El Fòrum efectua el seguiment del Pla d'Acció Ambiental estimulant, i promovent la participació ciutadana.

Actua com a òrgan assessor del govern municipal a partir d'informes i propostes sobre el medi ambient, en el marc de l'aplicació del Pla d'Acció Ambiental.

Analitza i valora la situació relativa a l'elaboració i execució de l'Agenda 21 Local de Santa Coloma de Gramenet.

El Fòrum és l'òrgan de debat per qüestions relatives a l'elaboració i execució de l'Agenda 21 Local i alhora facilita la informació i difusió del temes ambientals.

Com està constituït ?

El conjunt de totes les persones que integren el Fòrum és el Plenari.

La presidència del Fòrum correspon a l'alcalde/essa, el/la qual podrà delegar en el tinent d'alcalde delegat de l'Àrea de Serveis Culturals, Socials i de Medi Ambient o en la regidora de Medi Ambient.

A més a més del Plenari hi ha una Comissió Permanent que es diferencia del Plenari en el seu caràcter més restringit per tal de guanyar en agilitat operativa.

Rita Ferreres

*Secretaria de Fòrum Ambiental de
Santa Coloma de Gramenet*



Santa Coloma de Gramenet
Municipi sostenible
Agenda 21 Local

Com podem contribuir a millorar el medi ambient

A nivell individual també podem contribuir a ser més respectuosos amb el medi ambient per això us convidem a seguir una sèrie de consells eco lògics:

A la Cuina

- Omple el rentaplats i la rentadora del tot .
- Fes servir recipients de plàstic i vidre en comptes d'embalatges d'un sol ús.
- L'oli de cuinar, un cop usat, serà preferible llençar-lo dins un pot i portar-lo a la deixalleria, mai a l'aigüera ja que contamina les aigües superficials i aqüífers.
- L'olla Express és la millor opció per l'estalvi energètic que representa.
- No col·loquis aliments calents al frigorífic.

Al Bany

- És preferible la dutxa al bany per tal de consumir menys aigua.
- Revisa la cisterna del wc per evitar fuites.
- Usa paper higiènic no colorejat
- Tanca l'aixeta mentre t'ensabones a la dutxa o mentre et raspalles les dents.

Al Mercat

- Fes la compra amb el teu cabàs o carro.
- Acostuma't a comprar el pa amb la teva bossa.
- Defuig els embalatges de porexpan de difícil reciclatge.

- El detergents, suavitzant, etc. del tipus concentrat estalvien en envasos i transport.
- Decideix-te pel vidre abans que pel plàstic o llaunes, ja que el seu reciclatge és més eficient.

Estalvi energètic:

- Apaga els llums innecessaris.
- Aprofita sempre que puguis la llum natural.
- Grada la calefacció de manera racional sense excessos de calor.
- Aïlla bé les finestres de la casa per evitar les fuites de calor a l'hivern.

Una mobilitat més sostenible

- Aprofita per passejar sempre que puguis
- Si no pots anar a peu, utilitza preferentment el transport públic.
- Utilitza el carrils bici.
- Comparteix el vehicle privat.

A la muntanya

- Respecta l'entorn i no llencis deixalles.
- No facis foc fora de les àrees autoritzades.
- No usis sabons en rius i llacs.
- Participa en les activitats de reforestació populars.

BUTLLETA DE SOL·LICITUD INFORMACIÓ MEDIAMBIENTAL

Si estàs interessat/da en rebre periòdicament informació de Medi Ambient, fes arribar cumplimentada la present butlleta a l'Ajuntament, Plaça de la Vila, 1. 08921 Santa Coloma de Gramenet o per correu electrònic Email: st.colomag@diba.es

| | | |
|---------|-------------------|--------|
| Nom | Cognoms | |
| Adreça | | Ciutat |
| Telèfon | Correu electrònic | |

Puig Castellar

