

GUIA de centres educatius

2 0 0 9
2 0 1 0



**Etapa d'Educació Secundària
Obligatòria i Postobligatòria**

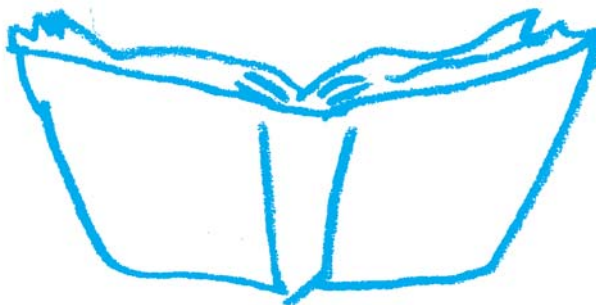
SC+



Ajuntament
de Santa Coloma
de Gramenet

GUIA de centres
educatius

2 0 0 9
2 0 1 0



Etapa d'Educació Secundària Obligatòria i Postobligatòria

SC+



Ajuntament
de Santa Coloma
de Gramenet



SC+



Ajuntament
de Santa Coloma
de Gramenet

Edició

Ajuntament de Santa Coloma de Gramenet

Servei d'Educació

Text

Centres Educatius i Servei d'Educació de l'Ajuntament de Santa Coloma de Gramenet

Disseny

Art Comunicació

Exemplars

Guia d'Educació Infantil i Primària - 1.300 u.

Febrer 2009

Paper ecològic

La informació d'aquest dossier ha estat facilitada pels centres docents de Santa Coloma de Gramenet.

El contingut d'aquest document pot quedar supeditat al desplegament de la normativa que es publiqui a partir de l'aplicació de la nova Llei Orgànica de l'Educació (LOE).

ÍNDEX

• Presentació	.5
• Estructura del sistema educatiu	.7
• Xarxa Educativa	.8
• Jornada de portes obertes	.9
• Oficina Municipal d'Escolarització	.10
• Què és la preinscripció?	.11
• Qui s'ha de preinscriure?	.11
• Calendari de preinscripció 2008/2009	.11
• Ubicació dels centres educatius	.12
• Àrea de proximitat A-B	
Centres públics d'educació secundària	.15
Centres concertats	.21
• Àrea de proximitat C-D-E	
Centres públics d'educació secundària	.25
Centres concertats	.31
• Àrea de proximitat F	
Centres públics d'educació secundària	.37
Centres concertats	.41
• Educació especial	.43
• Altres ofertes formatives	.47
• Formació Universitària	.55
• Resum de l'oferta educativa	.58
• Jornades	.59
• Formulari de sol·licitud d'informació	.60

the 1990s, the number of people in the UK who are aged 65 and over has increased from 10.5 million to 13.5 million, and the number of people aged 75 and over has increased from 4.5 million to 6.5 million (Office for National Statistics 2000). The number of people aged 65 and over is projected to increase to 16.5 million by 2020, and the number of people aged 75 and over to 8.5 million (Office for National Statistics 2000).

There is a growing awareness of the need to address the health care needs of the elderly population. The Department of Health (2000) has set out a strategy for the NHS to meet the needs of the elderly population. The strategy is based on the following principles: (1) to ensure that the elderly population has access to the services they need; (2) to ensure that the services are of high quality; (3) to ensure that the services are cost-effective; and (4) to ensure that the services are sustainable.

The strategy is based on the following principles: (1) to ensure that the elderly population has access to the services they need; (2) to ensure that the services are of high quality; (3) to ensure that the services are cost-effective; and (4) to ensure that the services are sustainable. The strategy is based on the following principles: (1) to ensure that the elderly population has access to the services they need; (2) to ensure that the services are of high quality; (3) to ensure that the services are cost-effective; and (4) to ensure that the services are sustainable.

The strategy is based on the following principles: (1) to ensure that the elderly population has access to the services they need; (2) to ensure that the services are of high quality; (3) to ensure that the services are cost-effective; and (4) to ensure that the services are sustainable. The strategy is based on the following principles: (1) to ensure that the elderly population has access to the services they need; (2) to ensure that the services are of high quality; (3) to ensure that the services are cost-effective; and (4) to ensure that the services are sustainable.

The strategy is based on the following principles: (1) to ensure that the elderly population has access to the services they need; (2) to ensure that the services are of high quality; (3) to ensure that the services are cost-effective; and (4) to ensure that the services are sustainable. The strategy is based on the following principles: (1) to ensure that the elderly population has access to the services they need; (2) to ensure that the services are of high quality; (3) to ensure that the services are cost-effective; and (4) to ensure that the services are sustainable.

The strategy is based on the following principles: (1) to ensure that the elderly population has access to the services they need; (2) to ensure that the services are of high quality; (3) to ensure that the services are cost-effective; and (4) to ensure that the services are sustainable. The strategy is based on the following principles: (1) to ensure that the elderly population has access to the services they need; (2) to ensure that the services are of high quality; (3) to ensure that the services are cost-effective; and (4) to ensure that the services are sustainable.

The strategy is based on the following principles: (1) to ensure that the elderly population has access to the services they need; (2) to ensure that the services are of high quality; (3) to ensure that the services are cost-effective; and (4) to ensure that the services are sustainable. The strategy is based on the following principles: (1) to ensure that the elderly population has access to the services they need; (2) to ensure that the services are of high quality; (3) to ensure that the services are cost-effective; and (4) to ensure that the services are sustainable.

The strategy is based on the following principles: (1) to ensure that the elderly population has access to the services they need; (2) to ensure that the services are of high quality; (3) to ensure that the services are cost-effective; and (4) to ensure that the services are sustainable. The strategy is based on the following principles: (1) to ensure that the elderly population has access to the services they need; (2) to ensure that the services are of high quality; (3) to ensure that the services are cost-effective; and (4) to ensure that the services are sustainable.

The strategy is based on the following principles: (1) to ensure that the elderly population has access to the services they need; (2) to ensure that the services are of high quality; (3) to ensure that the services are cost-effective; and (4) to ensure that the services are sustainable. The strategy is based on the following principles: (1) to ensure that the elderly population has access to the services they need; (2) to ensure that the services are of high quality; (3) to ensure that the services are cost-effective; and (4) to ensure that the services are sustainable.



Bartomeu Muñoz i Calvet

Alcalde de Santa Coloma de Gramenet

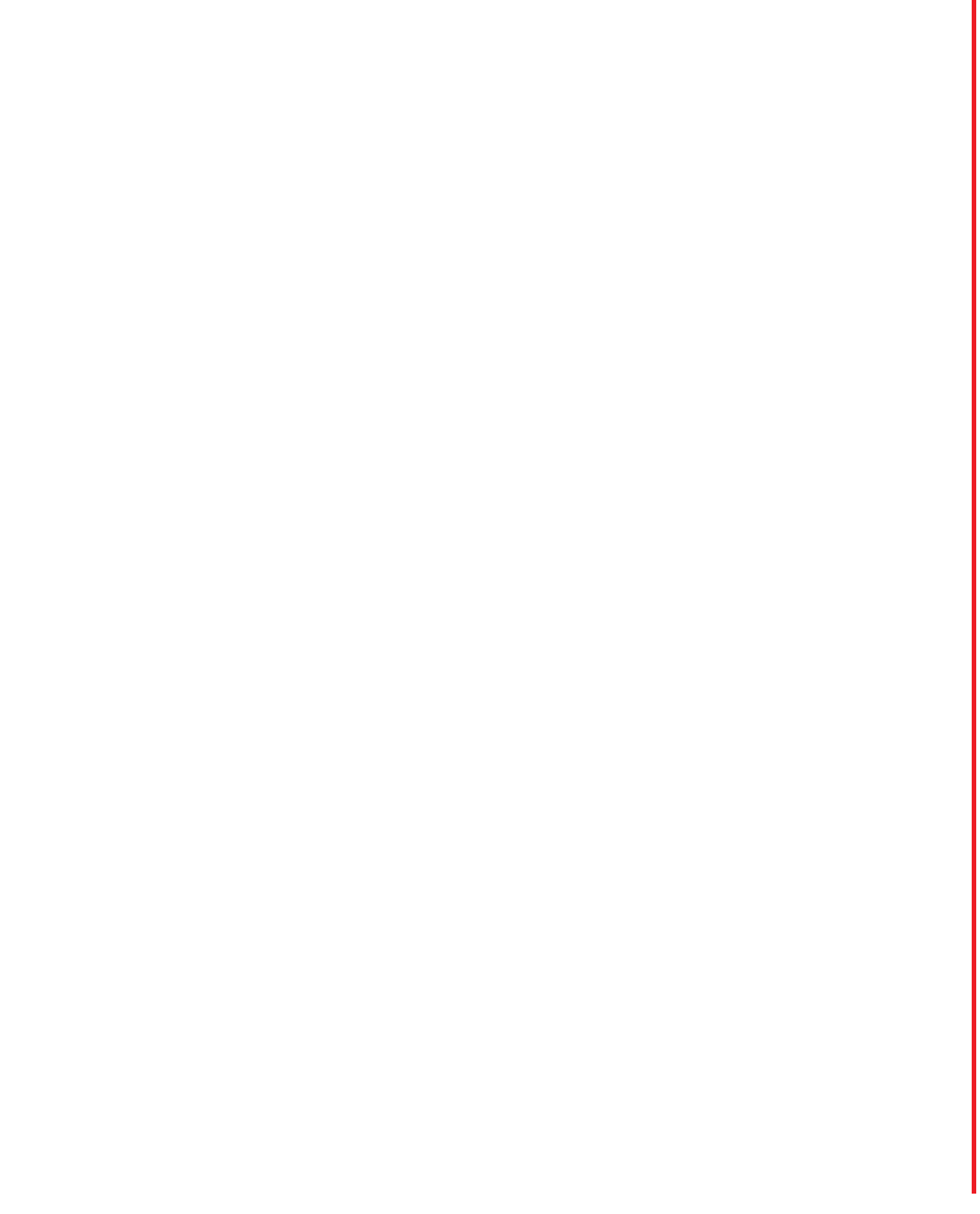
L'educació és un dels pilars fonamentals del nostre model democràtic i de progrés, és un bé públic i un dret bàsic de caràcter universal. És, també, una eina bàsica per al desenvolupament personal, de formació d'actituds i d'aptituds.

Des de l'Ajuntament de Santa Coloma de Gramenet, treballem per poder gaudir d'un procés educatiu que es desenvolupi amb els màxims nivells possibles de qualitat i d'eficàcia. És en aquesta línia que, recentment, hem signat amb la Generalitat de Catalunya un protocol per atendre les necessitats d'escolarització de la ciutat.

L'elecció del centre escolar per als fills és una decisió important per a les famílies, que requereix informació i assessorament. Per tal que l'elecció del centre escolar dels vostres fills us sigui més fàcil i que el grau de satisfacció augmenti, hem treballat per tenir una bona oferta de places als barris i perquè el criteri de proximitat entre el domicili i el centre sigui real.

L'Oficina Municipal d'Escolarització és un espai d'informació i orientació on podeu plantejar i suggerir tots els vostres dubtes i les vostres inquietuds, així com les consultes que necessiteu per poder valorar el centre educatiu. Aquest any, per millorar el procés d'informació, hem habilitat dues noves oficines, que seran operatives durant el període de preinscripció. Així, a més de la central de l'avinguda de l'Anselm de Riu, podeu disposar de les oficines dels centres cívics del Fondo i de Can Mariner.

L'objectiu d'aquesta guia és proporcionar-vos una eina de suport. Espero que us sigui útil per fer l'elecció del vostre centre educatiu.





XARXA EDUCATIVA

Fins als tres anys els nens/es poden anar a la llar d'infants on cursen el **primer cicle de l'educació infantil**. L'edat mínima que han de tenir per accedir-hi és de 16 setmanes el dia 1 de setembre de l'any que s'inicia el curs.

El **segon cicle d'educació infantil** comprén tres cursos i els nens/es assisteixen des dels tres als sis anys. L'**educació primària** és obligatòria per als infants des dels 6 als 12 anys. Són tres cicles de dos cursos cadascun: l'inicial, el mitjà i el superior. En el cas dels centres docents públics, s'imparteixen en els centres d'educació infantil i primària o CEIP.

L'**educació secundària obligatòria** o ESO s'estructura en quatre cursos. S'adreça a alumnes entre els 12 i 16 anys, s'imparteixen als instituts d'educació secundària o IES.

El **batxillerat** és voluntari, dura dos cursos i consta de tres modalitats: ciències i tecnologia, arts i humanitats i ciències socials. En el cas dels centres públics, s'imparteix als instituts d'educació secundària o IES.

Els **cicles formatius de grau mitjà i grau superior** proporcionen la formació necessària per exercir diverses professions i comprendre l'organització i les característiques del sector corresponent. En acabar s'obté el títol de tècnic/a -de grau mitjà- i tècnic/a superior en el grau superior.

Els **ensenyaments d'idiomes** s'imparteixen a les escoles oficials d'idiomes - EOI - que són centres públics, no universitaris; compren dos cursos de nivell bàsic, un curs de nivell intermedi i dos cursos de nivell avançat.

Els **ensenyaments d'esports** proporcionen la competència professional característica de cada esport. La formació és de caràcter teòric i pràctic i es desenvolupa en el centre docent i en les instal·lacions o equipaments esportius propis de cada especialitat.

Els **ensenyaments artístics** tenen l'objectiu de proporcionar una formació artística de qualitat i garantir la qualificació dels futurs professionals de la música, la dansa, l'art dramàtic, les arts plàstiques i el disseny.

La **formació de persones adultes** a més de proporcionar coneixements i millorar la competència tècnica i professional dels alumnes adults, té l'objectiu de facilitar l'accés als diversos nivells del sistema educatiu o l'obtenció del títol de graduat en educació secundària.

Els centres educatius sostinguts amb fons públics de la nostra ciutat garanteixen per al curs escolar 2009/2010 places suficients per als infants a partir dels 3 anys.

S'assegura la **gratuitat de l'escolarització** als infants de **2n cicle d'educació infantil, o primària, secundària obligatòria i postobligatòria** en tots els centres públics i privats concertats.

JORNADA DE PORTES OBERTES

Els centres educatius organitzen unes JORNADES DE PORTES OBERTES perquè les famílies coneguin els centres de la seva zona escolar: les seves instal·lacions, serveis, organització, projecte educatiu...

JORNADES DE PORTES OBERTES	DATES:
Escoles bressols municipals:	27 i 28 d'abril de 10'30 a 11'30 -15'30 a 16'30
Educació infantil (segon cicle) i primària:	10 i 11 de març
Educació Secundària Obligatoria -ESO-	11 i 12 de març
Educació Postobligatòria	25 i 26 de març
Escola d'adults	11 i 12 de març

HEU DE TRUCAR ABANS AL CENTRE PER CONCRETAR LES HORES DE VISITA.





OFICINA MUNICIPAL D'ESCOLARITZACIÓ (OME)

QUÈ ÉS?

L'Oficina Municipal d'Escolarització és el servei municipal d'informació i gestió de l'escolarització en els centres d'educació infantil, primària i secundària sostinguts amb fons públics (centres públics i concertats) de la nostra ciutat.

ADREÇA

Servei d'Educació – Oficina Municipal d'Escolarització
Avinguda de l'Anselm de Riu, 125
08924 – Santa Coloma de Gramenet

HORARI

De dilluns a divendres de 9 a 15 h (atenció al públic)

MITJANS DE TRANSPORT

800

B27

14

PODEU ADREÇAR-VOS A L'OFICINA MUNICIPAL D'ESCOLARITZACIÓ PER:

- Informar-vos dels centres educatius de la ciutat.
- Obtenir informació del que s'ha de fer per sol·licitar una plaça (tant dins del període oficial com fora).
- Conèixer els criteris de baremació.
- Guiar-vos al llarg del procés de preinscripció i matriculació.
- Demanar qualsevol altra informació relacionada amb l'escolarització dels vostres fills.

ALTRES PUNTS D'INFORMACIÓ

- Centres educatius
- Internet:
www.grame.net/educacio
www.gencat.net/educacio
www.cat365.net



QUÈ ÉS LA PREINSCRIPCIÓ?

És el procés pel qual se sol·licita l'admissió per obtenir una plaça en un centre docent finançat amb fons públics.

Un cop feta la preinscripció, els centres puntuaran les sol·licituds que han rebut d'acord amb el barem que estableixi la normativa i informaran de l'assignació de les places. La confirmació de la plaça assignada es farà durant el procés de matriculació.

Hi ha dos aspectes molt importants en el procés de preinscripció i matriculació:

1. Tota la gestió és totalment gratuïta.
2. La preinscripció s'ha de formalitzar al mateix centre que heu triat com a primera opció o a l'Oficina Municipal d'Escolarització. **La duplicitat de preinscripcions**, o sigui la presentació de l'imprès de preinscripció en centres diferents, **comporta la invalidació dels drets de prioritat**. En l'imprès de sol·licitud es recomana sol·licitar el màxim nombre de centres, tant públics com concertats.

QUI S'HA DE PREINSCRIURE?

- Tots els alumnes que han d'iniciar l'educació infantil i primària (dels 3 als 12 anys) i l'ESO (dels 12 als 16 anys).
- Tots els alumnes que volen o han de canviar de centre.
- Tots els infants que vulguin accedir a les escoles bressol municipals.
- Tots els joves que han d'iniciar el batxillerat, cicles formatius de grau mitjà i cicles formatius de grau superior i cicles artístics.



CALENDARI DE PREINSCRIPCIÓ 2009-2010

	PREINSCRIPCIÓ	MATRICULACIÓ
Escoles bressols municipals i laborals	Del 4 al 15 de maig	Del 8 al 12 de juny
Educació infantil, primària i secundària obligatòria	Del 23 de març al 3 d'abril	Del 8 al 12 de juny
Batxillerat i cicles formatius de grau mitjà i cicles artístics	De l'11 al 22 de maig	De l'1 al 7 de juliol
Cicles formatius de grau superior	Del 25 de maig al 5 de juny	De l'1 al 7 de juliol

Aquestes són les dates que el Departament d'Educació de la Generalitat preveu per al curs 2009-2010. No és totalment definitiu fins que la resolució no es publiqui. A data de tancament de l'edició d'aquesta guia de centres educatius encara no s'havia publicat la normativa. Quan es faci pública podreu consultar la informació específica sobre tot el procés de matriculació, (els criteris de baremació, documentació que cal presentar), a la web de l'ajuntament: www.grame.net/educacio i/o al full informatiu de l'Ajuntament.





UBICACIÓ DELS CENTRES EDUCATIUS

La sol·licitud de places es fonamenta en el dret de lliure elecció del centre per part de les famílies.

El mapa escolar de Sta. Coloma de Gramenet, es regeix segons la normativa vigent, i està aprovat pel Departament d'Educació de la Generalitat de Catalunya.

El mapa escolar es distribueix en sis àrees de proximitat, per tal de garantir que les famílies que viuen en un àrea de proximitat tinguin les mateixes garanties de tenir plaça en un dels centres educatius més propers al seu domicili. Aquest és un factor que s'ha de considerar en el moment de triar el futur centre educatiu públic o concertat.

Per exemple:

- Si en la primera opció es tria un centre de l'àrea de proximitat és més senzill poder-hi entrar, ja que es tindran força punts. En canvi, si en la primera opció es tria un centre fora de l'àrea de proximitat, es puntuarà poc, i això pot comportar, fins i tot, que no es pugui accedir a cap dels centres seleccionats, encara que siguin de l'àrea de proximitat.

Per facilitar l'elecció de centre, aquesta guia conté el mapa de la ciutat dividit en sis àrees de proximitat, amb la ubicació exacta dels centres educatius. En el moment que empleneu l'imprès de preinscripció, heu de prendre aquest mapa com una eina bàsica per a l'elecció de centre, i a més, podeu consultar i/o confirmar en quina àrea de proximitat es troba el vostre domicili trucant per telèfon a l'OME o visitant la pàgina web.

Per assegurar la continuïtat de l'escolarització i les coordinacions pedagògiques de les etapes obligatòries, tots els centres públics d'educació infantil i primària estan adscrits als instituts públics de secundària de les mateixes àrees de proximitat. Per tant, els alumnes que fan demanda dels IES de l'àrea de proximitat són preferents per ocupar una plaça escolar. Malgrat això, es pot presentar una sol·licitud de preinscripció a qualsevol centre sostingut amb fons públics, que s'atendrà sempre que hi hagi places no ocupades per l'alumnat preferent (provinent dels centres de primària públics adscrits).



ÀREA	EDUCACIÓ INFANTIL - SEGON CICLE- I PRIMÀRIA		EDUCACIÓ SECUNDÀRIA OBLIGATÒRIA	
	CENTRES PÚBLICS	CENTRES CONCERTATS	CENTRES PÚBLICS	CENTRES CONCERTATS
A	Antoni Gaudí Tanit Banús Miguel de Unamuno Front Fluvial	Virgen del Carmen	Terra Roja Can Peixauet Puig Castellar	Virgen del Carmen Sagrat Cor Seimar
B	Ferran de Sagarra Fray Luis de León Sant Just Torre Balldovina	Sagrat Cor Seimar		
C	Beethoven Wagner Mercè Rodoreda	Verge de les Neus		
D	Àusias March Rosselló Porcel Salvat Papasseit Riera Alta	Manent Rambla	La Bastida Torrent de les Bruixes Numància	Virgen de les Neus Manent Rambla Fuster CCC
E	Pallaresa Les Palmeres Serra de Marina	Fuster		
F	Sagrada Família Jaume Salvatella Lluís Millet Primavera	Singuerlín	Les Vinyes Ramon Berenguer	Singuerlín

L'oferta de grups es sabrà quan es faci pública la normativa en el període oficial.

ÀREA DE PROXIMITAT
CENTRES PÚBLICS



IES TERRA ROJA

C. de la Circumval·lació, 45-47

Tel.: 93 386 90 04/93 386 93 08

Fax: 93 385 70 58

E-mail: iesterraroja@xtec.cat



PROJECTE EDUCATIU

Volem que els alumnes coneguin les seves capacitats i vagin trobant la seva personalitat. Fomentem la iniciativa i la sana competències. Els proposem nous reptes en la recerca del coneixement. Oferim un currículum que es va modificant i adequant a les exigències i demandes socials. Per això, hem dissenyat una sèrie d'activitats interdisciplinàries i innovadores com són ara el nostre Projecte Thalia de primer d'ESO o el nostre Projecte Llegim, que afecta tots els nivells educatius. A través de la lectura i de l'expressió artística, mirem d'acostar els objectius curriculars al nostre alumnat. I, al Batxillerat, planifiquem l'oferta de matèries per garantir-ne la qualitat.

17

TRETS ESPECÍFICS DEL CENTRE, EQUIPAMENTS I SERVEIS

Fem un seguiment individualitzat dels nostres alumnes i ens coordinem amb les escoles d'educació primària. Potenciem l'estreta relació tutor-família i oferim un control exhaustiu de l'assistència amb una comunicació immediata de les faltes a les famílies. Disposem de recursos com el seguiment personalitzat, el reforç i els mestres de pedagogia terapèutica, pisopedagogia i EAP.



OFERTA EDUCATIVA

Educació Secundària Obligatòria.

Batxillerat: Tecnologia. Ciències de la Naturalesa i la Salut. Humanitats i Ciències Socials.

ZONA A-B



IES CAN PEIXAUET

C. de Mn Jacint Verdaguer, 12-14

Telèfon: 93 466 50 50

Fax: 93 466 45 10

E-mail: a8059329@xtec.cat

PROJECTE EDUCATIU

Coordinació amb les escoles i seguiment dels alumnes de la mateixa escola.

- Xarxa informàtica a tots els espais del Centre.
- Canons de projecció i so a totes les aules i espais singulars (laboratoris, música, idiomes, etc.).
- Biblioteca escolar amb servei de préstec i pla de lectura.
- Viatges programats: a la neu (3r ESO), a Itàlia (4t ESO) i a Madrid- Toledo (2n Batx)
- Celebració d'una Festa Major amb motiu de la diada de Sant Jordi, amb activitats per a alumnes i famílies al llarg de tot el dia.
- Batxillerat a tres anys.
- Gabinet psicopedagògic.
- Projecte de mediació i solució pacífica de conflictes.
- Participació en la Red de Centros Educativos Avanzados TIC, per potenciar l'ús de les noves tecnologies entre l'alumnat.

TRETS ESPECÍFICS DEL CENTRE, EQUIPAMENTS I SERVEIS

Dur a terme una acció tutorial personalitzada i donar rellevància a l'orientació acadèmica i vocacional de l'alumne, tot aprofitant les seves capacitats i aptituds. La qualitat com a compromís educatiu. Integració de les tecnologies de la informació en la pràctica pedagògica. Tenim una xarxa informàtica amb connexions a totes les aules. Foment de la lectura com a complement educatiu. Tenim servei de préstec de biblioteca. Projecte de reutilització de llibres de text. Associació esportiva escolar. Activitats extraescolars tals com grup de teatre i revista.

OFERTA EDUCATIVA

Educació Secundària Obligatòria.

Batxillerat: Tecnologia. Ciències de la Naturalesa i la Salut. Humanitats i Ciències Socials.

ZONA A-B



IES PUIG CASTELLAR

Av. d'Anselm de Riu, 10

Telèfon: 93 391 61 11

Fax: 93 392 44 07

E-mail: iespuigcastellar@xtec.cat

www.iespuigcastellar.xeill.net



PROJECTE EDUCATIU

Formem persones íntegres, cultes, solidàries, sensibles i preparades per afrontar els reptes del nostre temps. Treballem perquè puguin desenvolupar les seves capacitats intel·lectuals i humanes, i tinguin voluntat d'aprendre, de continuar estudis superiors o d'integrar-se professionalment en el món laboral, però, sobretot, perquè siguin persones per a les quals res humà no sigui aliè. Volem que cada alumne trobi al Puig el seu institut, la seva segona casa: l'alumne que no ha posat límits a la seva ànsia d'aprendre i l'alumne que, malgrat necessitar ajut, vol treballar amb constància i esperit de superació. Com eduquem per a la vida i creiem que l'ensenyament no comença ni acaba a l'aula, som partidaris d'un ensenyament actiu, en contacte permanent amb el medi i la realitat cultural de la ciutat i del país.

TRETS ESPECÍFICS DEL CENTRE, EQUIPAMENTS I SERVEIS

Fem orientació acadèmica personalitzada per als alumnes de 4t d'ESO i batxillerat. Coordinació entre el professor, l'alumne i la seva família. Coordinació amb les escoles de primària i continuïtat dels grups que procedeixen de la mateixa escola. Programa d'activitats complementàries. Viatges de fi de curs, colònies, etc. Activitats extraescolars. Tenim biblioteques en cada departament i una general, laboratoris, aules específiques d'informàtica, taller..., sala d'actes, cantina, pati ampli, pistes esportives...



OFERTA EDUCATIVA

Educació secundària obligatòria.

Batxillerat (diürn i nocturn):
Ciències de la Naturalesa i la Salut,
Humanitats i Ciències Socials,
Tecnologia.

Cicles formatius de grau mitjà:
Gestió Administrativa, Explotació

ZONA A-B

de Sistemes Informàtics (ESI).

Cicles formatius de grau superior:
Administració i Finances,
Administració de Sistemes
Informàtics (ASI) i
Desenvolupament d'Aplicacions
Informàtiques (DAI).

ÀREA DE PROXIMITAT
CENTRES CONCERTATS





COL·LEGI VIRGEN DEL CARMEN

C. St. Ramon, 11 (primària i ESO)

C. Jacint Verdaguer, 53 (infantil)

Telèfon: 93 386 20 58

E-mail: a8027754@xtec.cat

www.virgendelcarmen.vze.com

PROJECTE EDUCATIU

A finals de 1966, començà la seva singladura la Escuela-Academia Virgen del Carmen. L'esperit de servei i dedicació a l'Ensenyament es manté viu, ajudats els fundadors en aquesta difícil però bella feina, per l'actual claustre de professors i tota la comunitat educativa. L'escola per aconseguir l'educació dels alumnes en els seus aspectes més personals, resta oberta a la riquesa del pluralisme de persones i coses; fomenta el sentit de responsabilitat davant l'estudi i el treball; respecta i té cura de l'originalitat de cada educand, que ha de madurar la seva personalitat de manera diferenciada. L'escola es caracteritza pel recurs constant a la raó i el diàleg, per una visió realista de la vida, que actua creativament, sense esperar que es donin les condicions ideals. Es fonamenta en una amistat i esperit de família que facilitin la comprensió i la convivència. Anima a les relacions amb Déu en el convenciment que la vida de fe és senzilla i joiosa i que la vida cristiana es manifesta especialment en el servei i amor als altres.

TRETS ESPECÍFICS DEL CENTRE, EQUIPAMENTS I SERVEIS

A més dels ensenyaments obligatoris, es realitzen activitats complementàries sobre tallers de raonament, lectura i expressió a l'ESO; tallers de raonament, informàtica, tècniques d'estudi a primària i tallers d'anglès i informàtica a educació infantil. També es realitzen diverses activitats extraescolars (aeròbic, taekwondo, piscina, bàsquet, informàtica, anglès, teatre, aula d'estudi i d'altres). Altres serveis: menjador, acollida matinal, acollida de tarda, atenció psicopedagògica.



OFERTA EDUCATIVA

Educació infantil (segon cicle) i educació primària.

Educació secundària obligatòria.

ZONA A-B

COL·LEGI SAGRAT COR

Plaça Sagarra, 10

Tels.: 93 386 10 31 / 93 386 11 72

Fax: 93 466 16 36

E-mail: colsagratcor@xtec.cat

www.xtec.cat/colsagratcor



PROJECTE EDUCATIU

El nostre col·legi forma part de les escoles de la congregació de les Germanes Dominiques de l'Anunciata, institució religiosa fundada pel Beat Francesc Coll. Des de 1883, exerceix un servei de docència i transmissió de valors humans i cristians als nen/es i joves de la ciutat.

La proposta religiosa que fa el centre té un caràcter obert i respectuós vers la llibertat de l'alumnat, famílies i mestres. Tenim com a objectius fonamentals educar des d'una visió cristiana en valors que fomentin actituds de respecte i estima a si mateixos, als altres, al medi, a la cultura i que els comprometin en la construcció d'un món més just. També volem implicar les famílies en el procés educatiu dels seus fills per tal de fomentar la coherència entre l'escola i la família. Igualment impulsem la formació contínua de l'equip docent i la seva implicació en la realització i posada en pràctica del Projecte Educatiu de Centre. L'atenció a la diversitat, l'acció tutorial i l'orientació escolar són eixos vertebradors de la nostra acció educativa.

TRETS ESPECÍFICS DEL CENTRE, EQUIPAMENTS I SERVEIS

L'equip de mestres treballa per oferir una educació de qualitat que doni als nostres alumnes eines per viure en un món pluricultural i globalitzador. Fomentem el coneixement de l'entorn i de la cultura amb sortides i jornades de convivència. Oferim a l'alumnat i a les famílies l'assessorament del Departament Psicopedagògic que treballa en coordinació amb els serveis de l'EAP. Amb el programa FEAC (Família Escola Acció Compartida) posem a l'abast dels pares un espai per a formar-se com a educadors. També tenim servei de menjador i acollida matinal de 8 a 9



OFERTA EDUCATIVA

Educació infantil (segon cicle)
i educació primària.

Educació secundària obligatòria.

ZONA A-B



COL·LEGI SEIMAR

President Lluís Companys, 5-7

Telèfon: 93 466 12 87

E-mail: a8027602@xtec.cat

PROJECTE EDUCATIU

La nostra escola té com objectius la formació en valors, les actituds positives dels alumnes, i l'adquisició d'hàbits intel·lectuals. L'adrecem a la formació integral dels alumnes i potenciem els aspectes intel·lectuals, personals, socials, culturals i psicomotrius. Fem coordinació pedagògica entre els diferents nivells educatius. Potenciem l'acció tutorial amb entrevistes periòdiques amb les famílies i els alumnes. Tractament a la diversitat. Disposem de Gabinet psicopedagògic amb l'assessorament dels serveis de l'EAP. Professors especialistes en anglès, música, educació física, educació especial i psicopedagog. Orientació professional i escolar a 4t d'ESO. Ús de les noves tecnologies de la informació i la comunicació des de P3 a 4t d'ESO. Organitzem colònies i sortides escolars tant pedagògiques com lúdiques.

TRETS ESPECÍFICS DEL CENTRE, EQUIPAMENTS I SERVEIS

Al centre s'imparteix classes d'anglès des de l'educació infantil i classes d'alemany a l'educació secundària. Disposa de 2 patis d'esbarjo, sala d'usos múltiples, laboratori, biblioteca, aula d'informàtica (internet), audiovisuals, música, caseta meteorològica i aula taller. Menjador escolar amb cuina pròpia. L'AMPA realitza diverses activitats extraescolars tant esportives com lúdiques.

OFERTA EDUCATIVA

Educació infantil (segon cicle) i
educació primària.

Educació secundària obligatòria.

ZONA A-B



ÀREA DE PROXIMITAT
CENTRES PÚBLICS



IES LA BASTIDA

C. de Sta. Eulàlia, s/n

Telèfon: 93 392 42 61

Fax: 93 392 45 07

E-mail: ieslabastida@xtec.cat

www.ieslabastida.org



PROJECTE EDUCATIU

Ens definim com a centre públic, laic i amb una gestió participativa. Democràtic, plural i potenciador de valors cívics individuals i col·lectius. Promotor de la convivència en un clima de respecte i de llibertat. Amb una mirada crítica sobre la realitat catalana. Integrador social i d'arrelament al país. Promotor de la interacció cultural entre l'alumnat de diverses procedències, socials, ètniques, culturals i lingüístiques. Coeducador, compensador de desigualtats i inclusiu. Estimulador de la iniciativa, l'autoeducació i promotor de l'educació integral. Innovador, renovador i cercador del rigor científic.

TRETS ESPECÍFICS DEL CENTRE, EQUIPAMENTS I SERVEIS

Formem part de la Xarxa Europea d'Escoles Promotores de salut. Estem implantant el sistema de gestió de Qualitat i Millora continua ISO 9001. Transport escolar (1r i 2n d'ESO), menjador (cuina pròpia) i bar. Polisportiu, gimnàs, 2 laboratoris, 4 aules informàtiques, aules específiques d'anglès, audiovisuals, música, tecnologia visual i plàstica, biblioteca i tallers per a cicles formatius.

27



OFERTA EDUCATIVA

EDUCACIÓ SECUNDÀRIA OBLIGATÒRIA

BATXILLERATS:

- Científico-tecnològic
- Humanitats i Ciències Socials

CICLES FORMATIUS DE GRAU MITJÀ

- Muntatge i manteniment d'instal·lacions de fred, climatització i producció de calor.
- Atenció Sociosanitària
- Conducció d'activitats físico-esportives en el medi natural

ZONA C-D-E

CICLES FORMATIUS DE GRAU SUPERIOR

- Educació Infantil
- Integració Social
- Animació d'activitats físiques i esportives

PPAS (curs de preparació de les proves d'accés als cicles superiors).



IES TORRENT DE LES BRUIXES

C. de Sta. Eulàlia, s/n

Telèfon: 93 392 90 56

Fax: 93 392 44 57

E-mail: a8035325@xtec.cat

PROJECTE EDUCATIU

L'objectiu principal de la nostra tasca educativa és garantir als alumnes una educació que els prepari per a viure plenament com a ciutadans responsables i amb capacitats per a prendre decisions com a persones adultes i autònomes. Per a aconseguir aquest objectiu, considerem l'acció tutorial com un dels elements més importants.

El nostre Pla d'Acció Tutorial garanteix que el procés educatiu del nostre alumnat respongui tant a les seves necessitats individuals com socials, en el sentit físic, intel·lectual i moral; es tracta de donar una orientació personal, acadèmica i professional eficaç i responsable dins del marc de la col·laboració família-escola. Per atendre la diversitat, hem adoptat diferents metodologies i creat grups oberts i reduïts de suport per als alumnes amb diferents ritmes d'aprenentatge o necessitats específiques i una aula multimèdia d'acollida als nous i noves.

TRETS ESPECÍFIC DEL CENTRE, EQUIPAMENT I SERVEIS:

Considerem les tecnologies de la informació i comunicació com a eines decisives d'ensenyament i d'aprenentatge.

Programa de reutilització de llibres de text. Taller d'estudi assistit (Pla d'entorn). Biblioteca informatitzada, laboratoris de física, química i ciències naturals. Aules específiques de: informàtica (3), ciències, tecnologia, idiomes, educació visual i plàstica, música, audiovisuals (2) i aula d'acollida multimèdia. Pistes esportives i gimnàs cobert amb dutxes i vestidors. Servei de: transport gratuït per a primer cicle de l'ESO, autobús municipal 801 fins a la porta, cafeteria i menjador. Revista escolar mensual "Torrent On Line"



OFERTA EDUCATIVA

Educació Secundària Obligatòria.

Batxillerat amb les modalitats següents: Ciències de la Naturalesa i la Salut. Tecnologia. Humanitats i Ciències Socials.

ZONA C-D-E

IES NUMÀNCIA

C. de Prat de la Riba, 118

Telèfon: 93 391 20 53

Fax: 93 468 16 26

E-mail: iesnumancia@xtec.cat

www.xtec.cat/iesnumancia



PROJECTE EDUCATIU

Entenem l'educació com un procés integral per a l'adquisició de coneixements necessaris per a la maduració personal, acadèmica i professional i la incorporació d'actituds positives i de valors ètics davant dels fets i la societat per tal de ser persones i ciutadans lliures i responsables. Ens coordinem amb les escoles de primària, per conèixer als alumnes abans que arribin al centre. Treballem en grups reduïts per oferir una atenció individualitzada i amb el suport del psicopedagog i la mestra de pedagogia terapèutica. En acabar cada etapa, orientem a l'alumnat sobre les opcions acadèmiques i el món laboral. Contactem amb les famílies i les informem del control d'assistència a classe. Potenciem l'aprenentatge de llengües estrangeres i facilitem la participació en programes internacionals. Fomentem la participació i la interrelació amb activitats complementàries, viatge de fi d'estudis a 1r de batxillerat.

TRETS ESPECÍFICS DEL CENTRE, EQUIPAMENTS I SERVEIS

Participem en Projectes d'Innovació Pedagògica: llengües estrangeres ORATOR i Intercanvi d'alumnat amb Alemanya; hem iniciat un Pla Estratègic de Millora i Autonomia de Centre i Innovació en Biologia SALTERS-NUFFEIED. Disposem de biblioteca, laboratoris, aules especialitzades i gabinet psicopedagògic. Tenim tots els ordinadors connectats en xarxa i a Internet. Tenim gimnàs, diferent pistes d'esports i accedim a les pistes d'atletisme de competició i al poliesportiu. Menjador amb cuina pròpia i familiar.

Participem en un Projecte Europeu Multilateral Comènius i som un dels centres pioners en el projecte COMconèixer de co-elaboració de coneixement mitjançant fòrums virtuals amb Canadà, Mèxic i altres IES de Catalunya.



OFERTA EDUCATIVA

Educació secundària obligatòria.

Batxillerat de: Ciències de la Naturalesa i la Salut.Tecnologia. Humanitats i Ciències Socials.

ZONA C-D-E

ÀREA DE PROXIMITAT
CENTRES CONCERTATS





COL·LEGI VERGE DE LES NEUS

C. Camí del Fondo, 50

Telèfon: 93 392 36 51

E-mail: a8027560@xtec.cat

PROJECTE EDUCATIU

L'Escola es defineix per la coexistència de persones de diferents ideologies i creences i pel respecte als principis democràtics en llur totalitat. La llengua pròpia de Catalunya és el català i l'escola parteix d'ella i de la realitat catalana per aconseguir que els alumnes i les alumnes puguin trobar en el seu si els signes d'identitat que els permeti de créixer, desenvolupar-se i integrar-se com a ciutadans d'un món complex i en continua transformació. L'Escola opta per una concepció constructiva i experiencial així com pel tractament individualitzat de l'alumne.

L'Escola està per la coeducació manifestada activament i encaminada a la consecució de la igualtat de sexes.

L'Escola opta per una gestió el màxim de participativa i democràtica.

TRETS ESPECÍFICS DEL CENTRE, EQUIPAMENTS I SERVEIS

El Verge de les Neus està format per una cooperativa de mestres.

Ofereix servei de menjador amb cuina externa.

Té servei de guarderia als matins a partir de les 8:15 h.

Disposa d'una ampla oferta d'activitats extraescolars.

Inverteix en noves tecnologies i recursos audiovisuals diversos.



OFERTA EDUCATIVA

Educació infantil (segon cicle) i educació primària.

Educació secundària obligatòria.

ZONA C-D-E

COL·LEGI MANENT RAMBLA

Rambla St. Sebastià, 59
(secundària i direcció)

C. St. Silvestre, 11
(infantil i primària)

Telèfon: 93 386 13 01

E-mail: a8027766@xtec.cat

www.xtec.es/centres/a8027766



PROJECTE EDUCATIU

Els nostres objectius principals són: Formar persones íntegres intentant reforçar la convivència i l'educació en valors. Que els alumnes assoleixin una autonomia suficient per tal que ells mateixos elaborin idees i opinions pròpies i així seguir i continuar els estudis de secundària tot arribant a desenvolupar una personalitat adient a les característiques de cada alumne/a. Atendre la diversitat. Intensificar l'aprenentatge de la llengua. Potenciar l'orientació personal acadèmica i professional, sobretot a 3r i 4t de l'ESO dins l'acció tutorial.

Realitzem diferents sortides cada trimestre (d'un dia o més) completades amb d'altres activitats.

Tota aquesta tasca sempre portada a terme per tota la comunitat educativa (equip docent, pares i alumnes) i així aprendre, millorar, i progressar amb voluntat i predisposició per tirar endavant.

TRETS ESPECÍFICS DEL CENTRE, EQUIPAMENTS I SERVEIS

Som una escola d'una sola línia instal·lada desde fa més de 40 anys en aquesta ciutat, el que ens ha permès garantir un tracte molt familiar i així afavorir les relacions tant amb els pares com amb els alumnes

Equipaments: Aules d'informàtica, biblioteca, aula taller de tecnologia, aula de plàstica i d'audiovisuals, laboratori. Varietat d'activitats extraescolars. Servei de menjador



OFERTA EDUCATIVA

Educació Infantil

Educació primària

Educació secundària obligatòria

ZONA C-D-E



COL·LEGI FUSTER

C. St. Jeroni, 38-40

Telèfon: 93 391 79 54

E-mail: a8027730@xtec.cat

PROJECTE EDUCATIU

L'Escola FUSTER es constitueix per donar una formació integral, harmònica i coherent, basada en les normes morals de l'Església Catòlica. L'educació dels alumnes tindrà com a finalitats: formar una consciència moral recta i responsable, formar una personalitat que capaciti per la inserció lliure en la societat i per la vida familiar, aportar valors espirituals, transcendents i virtuts bàsiques de convivència: respecte a les idees alienes, esperit de servei i de treball, etc.

Desenvolupem una pedagogia personalitzada, d'atenció preferent a les individualitats, però sempre amb connexió amb el grup.

S'imparteixen ensenyaments ajustats als plans d'estudi del Departament d'Educació, amb especial atenció a la programació de les classes, a les activitats complementàries, extraescolars i a la selecció del material didàctic.

TRETS ESPECÍFICS DEL CENTRE, EQUIPAMENTS I SERVEIS

Educació Infantil, Primària i ESO amb servei de menjador (cuina pròpia), servei d'acollida matinal de 8:00 a 9:00 hores, pista poliesportiva.

Aules espaioses i ben il·luminades: de música, d'anglès, d'alemany, d'informàtica, amb connexió a Internet, aula taller, biblioteca, d'audiovisuals, d'atenció a la diversitat, laboratori i patis amplis.



OFERTA EDUCATIVA

Educació infantil (segon cicle) i educació primària.

Educació secundària obligatòria.

ZONA C-D-E

CENTRE COMERCIAL CATALÀ

C.Bruc, 16-18 (ESO)

C. Marina, 5-7
(Cicles formatius de grau mitjà)

Tel.: 93 468 25 78/93 386 29 42

E-mail: accca04@terra.es

www.accc.es



PROJECTE EDUCATIU

Educació Secundària Obligatoria: accés des de sisè curs de primària. Un cop acabat 4t d'ESO possibilitat de continuïtat d'estudis al propi centre als Cicles Formatius de Grau Mitjà de Gestió Administrativa, Explotació de Sistemes Informàtics o Atenció Sociosanitària. Accés als cicles des de proves d'accés, 4t d'ESO, FPI i Batxillerat. Borsa de treball al propi centre. Pràctiques en empreses.

El nostre centre és obert a tothom que desitja una educació de qualitat, té caràcter privat concertat amb un estil propi d'educació per fer realitat el nostre projecte educatiu. La nostra escola fomenta l'acció tutorial amb entrevistes periòdiques amb les famílies i els alumnes.

Organització d'activitats esportives i sortides escolars tant pedagògiques com lúdiques.

TRETS ESPECÍFICS DEL CENTRE, EQUIPAMENTS I SERVEIS

Certificació ISO 9001. Oferim a l'alumnat la possibilitat de realitzar activitats de reforç i d'ampliació (informàtica, idiomes, tècniques d'estudi...) de les diferents matèries i nivells educatius, en horari de tarda de 17 a 20 hores.

A l'ESO tenim: laboratori de ciències experimentals, 1 aula d'informàtica amb accés a Internet ADSL, biblioteca, taller de tecnologia, aula de recursos amb mitjans audiovisuals i pati exterior.

Als CFGM tenim: 2 aules d'informàtica connectades a Internet amb ADSL (una d'elles WIFI), 2 aules taller i un aula de recursos amb mitjans audiovisuals.



OFERTA EDUCATIVA

Educació Secundària Obligatoria.

Cicles Formatius de Grau Mitjà:
Gestió Administrativa, Explotació
de Sistemes Informàtics i Atenció
Sociosanitària.

ZONA C-D-E

ÀREA DE PROXIMITAT
CENTRES PÚBLICS



IES LES VINYES

C. d'Amèrica, 53

Telèfon: 93 391 16 61

Fax: 93 486 22 71

E-mail: ieslesvinyes@xtec.cat



PROJECTE EDUCATIU

L'IES LES VINYES ofereix una educació personalitzada, mantenint contacte permanent amb les famílies per a garantir l'èxit en els estudis. El nostre objectiu és la formació humana i posem èmfasi en el respecte, la voluntat de superació, l'autonomia i els hàbits de treball, tant pel que fa a l'àmbit dels aprenentatges acadèmics, com en relació a la salut, el medi ambient, el lleure i la convivència. Considerem que l'activitat educativa de l'Institut ha d'estar arrelada a la realitat, i especialment a l'entorn més proper. Organitzem activitats didàctiques extraescolars i viatges de fi de curs que són la necessària prolongació de la tasca educativa dins de l'aula.

TRETS ESPECÍFICS DEL CENTRE, EQUIPAMENTS I SERVEIS

Projectes que es desenvolupen actualment al centre per tal d'impulsar la innovació i contribuir a la millora de la qualitat educativa: 1. P. d'optimització i implantació de les TIC 2. P. de Convivència i Mediació. 3. P. AICLE, d'aprenentatge integrat de continguts en llengua anglesa al CF de Laboratori de Diagnòstic Clínic i participació a les classes d'una language assistant anglesa al CF, ESO i Batx. 4. P. Biblioteca PuntEdu. 5. P. Estratègic i d'Autonomia de Centre. 6. P. d'impuls de l'anglès als CFGS. 7. P. Erasmus d'intercanvi d'alumnat amb Finlàndia. 8. P. de reutilització de llibres de text. 9. Programa «Ara sí» a 4t d'ESO (de diversificació curricular adreçat a l'alumnat que vol seguir un Cicle Formatiu o incorporar-se al món laboral). Participació en els concursos :P. ORATOR i DFONICS, de llengües estrangeres i El Gust per la lectura. Programació de xerrades sobre: Alimentació, Sexualitat, Alcohol, Drogues, Tabac, Prevenció de riscos, Violència de gènere, Ed. viària, etc. Col·laboració amb la Marató de TV3. Coordinació amb l'AMPA. Organització de les Jornades d'FP i de la Cursa Les Vinyes. EQUIPAMENTS: Gimnàs i 2 pistes esportives. Aules de Música, Informàtica (2), Idiomes, Visual i plàstica i Audiovisuals. Tallers de Tecno. (3), laboratoris de C. Experimentals (2), sala d'alumnes. Aules de grup amb multimèdia. Aules, laboratoris i tallers específics de CF. SERVEIS: Biblioteca amb equipament multimèdia a disposició de l'alumnat. Consulta Oberta, amb la col·laboració d'una infermera, per prevenir, informar i orientar. Menjador.

39

OFERTA EDUCATIVA

ESO

Batxillerat:

- Ciències i tecnologia.
- Humanitats i Ciències Socials.

Cicles Formatius de Grau Mitjà:

- Cures Auxiliars d'Infermeria (CAI)
- Farmàcia
- Electromecànica de vehicles

ZONA F

- Carrosseria
- Perruqueria

Cicles Formatius de Grau Superior:

- Laboratori de Diagnòstic Clínic
- Dietètica

Curs de Preparació per a les proves d'accés a CFGS (PPAS).



IES RAMON BERENGUER IV

Av. Ramon Berenguer IV, 157

Telèfon: 93 392 62 27

Fax: 93 468 28 77

e-mail: iesrb4@centres.xtec.cat

PROJECTE EDUCATIU

L'IES Ramon Berenguer IV ha estat pioner en la renovació dels ensenyaments secundaris, en la incorporació de l'energia solar i de l'educació ambiental, en la implantació d'ensenyaments artístics, en la realització de viatges solidaris, etc. El nostre projecte pedagògic s'articula en tres grans eixos:

- Educació integral de l'alumnat: educació en valors, activitats culturals i extraescolars, participació activa de l'alumnat en la marxa de l'institut.
- Qualitat acadèmica: atenció a l'ambient d'estudi al centre i a l'adquisició d'hàbits, augment gradual de l'exigència, seguiment individualitzat, alta opcionalitat de matèries al Batxillerat, tractament de la diversitat perquè tot l'alumnat tregui el màxim rendiment.
- Centre dinàmic i obert a la ciutat: realització de programes d'innovació educativa, organització d'activitats obertes a la ciutat.

TRETS ESPECÍFICS DEL CENTRE, EQUIPAMENTS I SERVEIS

Únic centre de la ciutat que ofereix el Batxillerat artístic, Escola Verda (energia solar, hort d'agricultura ecològica, educació ambiental). Programa de reutilització de llibres de text (disminució del cost al 50%), comissió de mediació escolar, escola de pares i mares, viatge solidari al Sàhara, entorn privilegiat al costat del parc natural, ambient relaxat i sense sorolls, espais amplis, menjador amb cuina



OFERTA EDUCATIVA

Educació Secundària Obligatòria.

Batxillerat: Artístic, Ciències de la Naturalesa i de la Salut, Tecnologia, Humanitats i Ciències Socials.

ZONA F

ÀREA DE PROXIMITAT
CENTRES CONCERTATS





COL·LEGI SINGUERLÍN

C. Santiago Russinyol, 42

Telèfon/fax: 93 391 26 11

E-mail: a8027559@xtec.cat

www.xtec.cat/cfasinguerlin

PROJECTE EDUCATIU

El Col·legi Singuerlín és un Centre Educatiu que aposta per una educació de qualitat al servei de les persones.

- FINALITAT DEL NOSTRE CENTRE. Fou creat amb el compromís de servir a la societat donant l'adequada educació als alumnes, mitjançant una atenció i seguiment individualitzat, amb col·laboració estreta dels pares i mares. Aquesta col·laboració ha d'incidir en la formació intel·lectual, humana i espiritual dels seus fills.
- IDENTITAT DEL CENTRE. El Col·legi Singuerlín es presenta i defineix davant la societat com a centre educatiu d'inspiració cristiana. La nostra meta és oferir a la societat una educació de qualitat al servei de tothom sense exclusions socials ni culturals.

TRETS ESPECÍFICS DEL CENTRE, EQUIPAMENTS I SERVEIS

- Formació integral de cada alumne mitjançant el desenvolupament dels valors humans i cristians, tot treballant una recta consciència a través de la responsabilitat i la valoració de l'esforç i el rigor en el treball.
- Foment de les tècniques de metodologia activa, potenciació dels idiomes, de les tecnologies de la informació així com de les activitats complementàries i extra escolars.

OFERTA EDUCATIVA

Educació infantil (segon cicle) i
educació primària.

Educació secundària obligatòria.

ZONA F



EDUCACIÓ ESPECIAL



JOSEP SOL

C. dels Almogàvers, s/n

Tel. 93 391 35 11

E-mail: a8040047@xtec.cat



PROJECTE EDUCATIU

La intervenció educativa es basa fonamentalment en: la programació individualitzada a partir del nivell de desenvolupament i les necessitats educatives especials (NEE) de cada alumne/a i guiatge en la construcció d'aprenentatges funcionals i significatius. El desenvolupament d'hàbits comunicatius i d'hàbits d'autonomia personal i social i l'adquisició d'habilitats relacionades amb entorns laboral. Tenim la intervenció de l'EAP i l'opció d'escolaritzar l'alumne/a de forma compartida amb centres d'ensenyament ordinaris. Es fa seguiment de l'evolució de l'alumnat amb entrevistes periòdiques entre la família i l'escola.

L'AMPA organitza activitats extraescolars i els casals d'estiu.

TRETS ESPECÍFICS DEL CENTRE, EQUIPAMENTS I SERVEIS

Som un centre públic d'educació especial que acull alumnes amb NEE, des dels 3 als 21 anys. El treball es duu a terme en grups reduïts que garanteixen l'atenció personalitzada. L'organització dels professionals és en equips de coordinació multidisciplinària. Tenim professionals especialistes en pedagogia terapèutica, audició i llenguatge, educació física, psicomotricitat, fisioteràpia, treball social, psicologia clínica, infermeria i educadors. Tenim camp de futbol, de bàsquet, tallers, sala de fisioteràpia, de logopèdia, de psicomotricitat, sala d'estimulació multisensorial, piscina adaptada, menjador escolar i transport escolar adaptat.

OFERTA EDUCATIVA

Educació especial per alumnes
amb NEE des dels 3 als 21 anys

E.E.

ALTRES OFERTES FORMATIVES

ESCOLA MUNICIPAL DE MÚSICA CAN ROIG I TORRES

Rafel Casanovas, 5
08921 Santa Coloma de Gramenet
Telèfon: 93 3912451
E-mail: emcanroig@terra



PROJECTE EDUCATIU

El Projecte Educatiu de la nostra escola està basat en el desenvolupament de les capacitats i habilitats musicals dels alumnes, en la divulgació de la Música a la Ciutat, en aconseguir la promoció de la imatge de la ciutat a través de l'activitat musical de l'Escola i en crear el marc ambiental idoni i les condicions materials i pedagògiques més adients per a l'òptim desenvolupament de la pràctica pedagògica musical.

Tot això s'intenta amb un ensenyament de qualitat, donant a conèixer els grans compositors, incidint en la música com un fet a mostrar fent concerts des de l'inici, potenciant el treball en grup en les diferents agrupacions. La implicació de l'alumne ha de ser necessàriament activa, per la pròpia naturalesa de la matèria. S'aplica una varietat metodològica, d'acord amb un objectiu comú, uns continguts curriculars i el criteri de cada professor.

TRETS ESPECÍFICS DEL CENTRE, EQUIPAMENTS I SERVEIS

El treball dels alumnes es mostra en les Audicions trimestrals, Concert de Santa Cecília, Concert de Primavera i Concerts de Final de curs.

Disposa d'un Auditori amb 216 localitats, on es realitza la Temporada de Concerts amb Joves Intèrprets, Concerts en 3/4 amb professors de l'Escola i concerts de Cicle amb músics de reconeguda trajectòria en el món de la música clàssica que en definitiva aporten un plus a l'alumnat, a la comunitat educativa de l'Escola i al públic en general.

OFERTA EDUCATIVA

L'Escola ofereix un nivell de sensibilització d'un curs de durada per als més menuts. Un cicle d'iniciació, de dos cursos. El Nivell Elemental i el Primer, Segon Cicle de Nivell Mig, una Via Alternativa, un Mòdul de Capacitació a Grau Superior i un Taller d'Adults.

L'estudi instrumental es desenvolupa a través del violí, viola, violoncel, contrabaix, flauta travessera, clarinet, guitarra, acordió, piano i cant.

El nombre de professors que imparteixen aquestes matèries és de vint-i-dos.

L'Escola de Música ha fomentat des dels seus inicis la pràctica musical conjunta i compta amb les següents formacions:

Cor de Veus Blanques-Cor Jove-Grups de cambra-Orquestra de l'Escola-Orquestra Infantil "La Corda Fluixa"-Grup de Flautes-Grup Infantil de guitarres "Trastets"-Grup de guitarres de nivell mig "Sistrings"

A.O.F



CENTRE PÚBLIC DE FORMACIÓ D'ADULTS DE SINGUERLÍN

C. Castilla, s/n

Telèfon: 93 391 03 06

Fax: 93 468 16 33

E-mail: cfasinguerlin@xtec.cat

www.xtec.cat/cfasinguerlin

PROJECTE EDUCATIU

A l'Escola d'Adults Singuerlín procurem posar en primer lloc els valors essencials de la societat democràtica: la solidaritat, el respecte a l'altre, l'actitud de diàleg, l'esperit crític, la responsabilitat. De la mateixa manera, és respectuosa amb les diverses concepcions filosòfiques i religioses del món i de la vida i amb les diverses ideologies polítiques. Assumim el principi de no discriminació per raó de sexe ni per cap altre motiu i procurem evitar conductes que posen l'èmfasi en els papers tradicionals atribuïts a l'home i la dona, intentant donar als alumnes imatges diversificades i no convencionals d'un sexe i l'altre. Pretenem una educació no només basada en els aprenentatges, sinó integradora, on els alumnes sàpiguen organitzar-se i relacionar-se amb altres persones i on siguin responsables de les tasques que els són encomanades.

TRETS ESPECÍFICS DEL CENTRE, EQUIPAMENTS I SERVEIS

Des del primer moment, introduïm als alumnes en la utilització de les noves tecnologies: ordinadors a la classe, sala d'informàtica, àudiovisuals, ...

Som conscients de la necessitat del consens com a mètode de presa de decisions i facilitem i afavorim l'adequada participació dels alumnes i de tots els sectors.

L'associació d'alumnes col·labora en la realització de tallers i organització d'activitats així com en la dotació de material divers.



OFERTA EDUCATIVA

Ensenyaments inicials: Iniciació llengua catalana, castellana, estrangera i informàtica. (Diversos nivells)

Formació bàsica: Cicle de Formació Instrumental i Cicle d'Educació Secundària (GES). (Tots els nivells)

Preparació per a proves d'accés:

A cicles formatius de grau mitjà i grau superior i accés i a la universitat per a majors de 25 anys.

Competències per a la societat de la informació: Informàtica i Anglès.

Tallers: Teatre.

A.O.F

ESCOLA OFICIAL D'IDIOMES

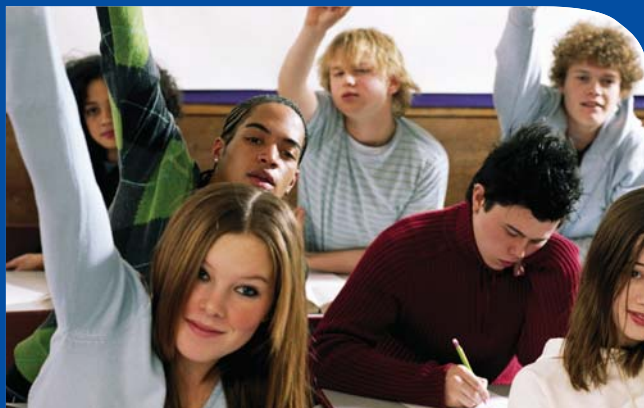
Av. de Víctor Hugo, 54-56

Telèfon: 93 468 53 66/468 53 70

Fax: 93 468 53 67

E-mail: eoisantacoloma@xtec.cat

www.eoisantacoloma.org



PROJECTE EDUCATIU

Les escoles oficials d'idiomes ofereixen la possibilitat d'estudiar un idioma en 5 anys (cursos extensius) o en 2 anys i mig (cursos intensius de Català per a no-catalanoparlants). Hi ha dos títols oficials: el Certificat Intermedi a 3r (equivalent al nivell B1 del Marc Europeu Comú de Referència) i el Certificat Avançat a 5è (equivalent al nivell B2). Els cursos reglats es completen amb diferents activitats que es fan durant el curs: classes de conversa amb nadius de la llengua estudiada, sortides al teatre i al cinema...

L'Escola organitza altres activitats (cursos no reglats):

- Cursos intensius de 80 hores a l'estiu (juliol.)
- Cursos monogràfics quadrimestrals a partir d'octubre i febrer d'Alemany, Anglès, Àrab i Francès.
- Cursos del Pla d'Impuls de l'Anglès, adreçats al professorat de l'ESO i Batxillerat.
- That's English: cursos d'Anglès a distància amb tutor per obtenir el títol oficial.

TRETS ESPECÍFICS DEL CENTRE, EQUIPAMENTS I SERVEIS

L'escola té organitzat un espai diferenciat de biblioteca i mediateca amb accés a televisió via satèl·lit, material audiovisual i préstec de llibres i pel·lícules en DVD. Disposa d'un laboratori de llengües amb una pantalla tàctil i multifuncional i d'un aula d'informàtica. Totes les aules estan equipades amb un ordinador amb accés a Internet i un projector. El centre disposa de servei de bar.



OFERTA EDUCATIVA

Cursos extensius anuals: Alemany, Anglès i Francès
Cursos intensius quadrimestrals: Català per a no-catalanoparlants
Durada dels cursos: 130 h
Matí: Anglès / Tarda: Anglès, Alemany, Francès i Català per a no-catalanoparlants / Nivells: de 1r a 5è

A.O.F



SOCIETAT MUNICIPAL GRAMEIMPULS

Rafel de Casanova, 40

Telèfon: 93 46615 65

E-mail: informacio@grameimpuls.es

www.grameimpuls.cat

Els nostres centres són: Centre de Formació Ocupacional la Ginesta, Centre de Formació i Treball, Escola de Restauració, Centre de Motivació i Orientació Laboral i la UNED.

PROJECTE EDUCATIU

Formació Professional Ocupacional adreçada a treballadors i treballadores en atur amb l'objectiu de proporcionar-los els coneixements professionals per accedir a un lloc de treball. Amb la possibilitat de realitzar pràctiques en empreses.

Formació continua per actualitzar els coneixements al lloc de treball. Poden accedir les persones que estan treballant i les empreses que volen formar als seus treballadors/es.

Formació i treball. Agrupa els cursos que es duen a terme a les cases d'oficis, les escoles taller i als tallers ocupacionals. Tenen com a finalitat donar formació i treball a persones aturades, mentre participen en un projecte d'utilitat pública o d'interès general relacionat amb la conservació i restauració del patrimoni, del medi natural i les persones, i facilitar la seva incorporació al mercat laboral.

L'extensió de l'UNED a Santa Coloma facilita la relació entre la Universitat i els alumnes. Aquests poden trobar, a més de serveis administratius i de biblioteca, el servei de tutories d'una hora setmanal per cada assignatura (d'assistència voluntària i sempre a la tarda) a càrrec de professors tutors qualificats, encarregats de l'orientació acadèmica dels alumnes.

TRETS ESPECÍFICS DEL CENTRE, EQUIPAMENTS I SERVEIS

Oferim tallers dotats de maquinària adequada per a realitzar les pràctiques dels diferents oficis. Tenim dues aules informàtiques equipades. Els nostres alumnes realitzen pràctiques reals en empreses. Oferim borsa de treball i club de feina. Fem tutories individualitzades.

OFERTA EDUCATIVA

A.O.F

Formació professional ocupacional i Formació continua:

- Serveis a les persones (Aux. de geriatría, Treballador/es familiars, Cuidador/a de discapacitats, Monitor/a de menjador, Animador/a sociocultural ..)
- Restauració (Cuiner/a, Cambrer/a)
- Gestió administrativa (Administratiu/ua polivalent, Secretari/ària, Telefonista-recepcionista)
- Medi ambient (Jardineria, Reforestació)
- Energies renovables

- Formació Universitària: Curs d'accés a la universitat, Psicologia, Dret, Administració i Direcció d'empreses, Psicopedagogia, Educació Social.
 - Instal·lacions i reparacions d'equipament i xarxes informàtiques
 - Construcció (Electricista d'edificis, Lampista, Pladur, Paleta, Pintura, Fusteria...)
 - Metall (Soldadura, Muntador/a de tancaments metàl·lics, Torner fresador...)
 - PQPI (Auxiliar de fontaneria, calefacció i climatització, Auxiliar cuiner/a.)
- També oferim formació d'informàtica i Internet.

CIFO SANTA COLOMA

Av. Ramon Berenguer, s/n

Telèfon: 934.665.830

E-mail: cifo_santacoloma.soc@gencat.cat



PROJECTE EDUCATIU

La finalitat del CIFO és fer possible que persones en situació d'atur es formin, actualitzin, o reconverteixin professionalment en oficis relacionats amb les energies renovables aplicades a la rehabilitació i manteniment d'habitatges, és a dir, en ocupacions relacionades amb la construcció i oficis vinculats a les instal·lacions domèstiques i a la jardineria urbana, molt especialment els que es vinculen amb les energies alternatives.

TRETS ESPECÍFICS DEL CENTRE, EQUIPAMENTS I SERVEIS

El centre es troba en una zona d'equipaments socials, té una superfície d'uns 5.200 m²., bàsicament de jardí i s'estructura en plantes superposades de més de 500m². cada una; la planta de tallers té una superfície de 1.500 m².

No té barreres arquitectòniques que impedeixin l'accés a aules o tallers, aquests estan suficientment dotats amb materials, eines i maquinària per a dur a terme la formació professional. Té una sala de conferències, cafeteria i un centre de documentació i biblioteca. Totes les aules estan informatitzades.

OFERTA EDUCATIVA

El CIFO Santa Coloma és un dels vuit centres que el Servei Català d'Ocupació (SOC) Departament de Treball - Generalitat de Catalunya té arreu de Catalunya, per la qual cosa, forma part de l'estructura pública de formació.

La programació formativa es vincula als Certificats de Professionalitat existents en el Catàleg de Qualificacions Professionals i en la

preparació per a l'obtenció dels Carnets professionals. Són accions de caràcter tècnic i pràctic que es completen amb activitats participades per empreses punteres o innovadores del sector. S'apliquen els programes informàtics adequats, per tal d'afavorir una formació que satisfaci els interessos personals i les necessitats de la demanda.

A.O.F



CENTRE PÚBLIC DE FORMACIÓ D'ADULTS DEL FONDO

C. d'Irlanda, 39

Telèfon: 93 386 67 32

Fax: 93 385 01 34

E-mail: a8060289@xtec.cat

PROJECTE EDUCATIU

Les escoles públiques d'adults van néixer, ara fa més de 20 anys, entenent-les com una acció transformadora en tots els àmbits: personal, social i cultural, mitjançant l'adquisició dels hàbits que possibilitin aprendre permanentment i gaudir-ne fent-ho. La idea de "segona oportunitat" que fins ara es tenia de la formació d'adults ha estat superada pel concepte d'educació permanent, és a dir, poder-se promocionar contínuament al llarg de la vida. Tot això, amb l'objectiu d'adquirir la capacitat de reflexió que possibiliti el desenvolupament personal, més participatiu i més crític amb l'entorn. La pedagogia i la didàctica emprada és específica d'adults i s'emprenen uns programes i uns continguts adients en horaris de matí, tarda o vespre.

TRETS ESPECÍFICS DEL CENTRE, EQUIPAMENTS I SERVEIS

L'Associació Colomenca d'Adults (ACA) organitza tallers i activitats i, a més, participa activament en els òrgans de direcció i gestió de l'escola.

L'escola disposa d'una àmplia sala polivalent per fer-hi exposicions i xerrades informatives i culturals per als alumnes. La biblioteca és oberta als alumnes i a la ciutat com a espai d'ensenyament i aprenentatge. L'aula d'ordinadors és oberta als alumnes i a la ciutat que vulguin accedir a un curs d'iniciació o de perfeccionament.

OFERTA EDUCATIVA

Cicle instrumental (alfabetització, neolectors, certificat i curs pont), etapa bàsica, proves d'accés als cicles formatius de grau superior, iniciació a la llengua catalana (acolliment i bàsic),

iniciació a la llengua anglesa, grups de conversa (de català i castellà), informàtica (inicial i avançat) i tallers de Taitxí i loga.

FORMACIÓ UNIVERSITÀRIA

UNED SANTA COLOMA-CUXAM

RECINTE TORRIBERA, EDIFICI LA TORRE,

C/ Prat de la Riva , 171

08924 Santa Coloma de Gramenet

Telèfon: 93 468 28 19

Fax: 93 468 23 48

E-mail: info@santa-coloma.uned.es

www.uned.es



PROJECTE EDUCATIU

El projecte educatiu de la UNED és proporcionar les bases fonamentals per a l'ensenyament universitari a distància. Per això es facilita una sèrie d'eines adequades per portar-ho a terme, com són, per una banda, el material formatiu específic que requereix aquest tipus d'ensenyament i, per una altra, la creació d'una xarxa de centres que faciliten l'estudi establint un contacte alumne-tutor mitjançant les tutories setmanals de cada assignatura. A més a més, es pot accedir a tot el material educatiu multimèdia que n'hi ha publicat a Internet, per la plataforma webct, on l'alumne pot treure documentació i materials per preparar la matèria, contactar amb el professor titular i amb el seu professor-tutor, a més de la possibilitat de mantenir comunicació amb la resta de companys de tot el país que hi ha matriculats a les mateixes assignatures.

TRETS ESPECÍFICS DEL CENTRE, EQUIPAMENTS I SERVEIS

El centre de Santa Coloma de Gramenet compta amb els serveis de secretaria administrativa i de coordinació pedagògica, vuit aules condicionades per les tutories, sala de professors-tutors, sala de reunions i biblioteca.

El centre ofereix tutories setmanals per especialitat i assignatura, així com informació i atenció a l'estudiant i servei de préstec bibliotecari, a més d'ordinadors amb connexió a la xarxa i amb les bases de dades d'ús pels alumnes de la UNED.



OFERTA EDUCATIVA

Curs d'Accés a la Universitat (per a majors de 25 anys), Diplomatura en Educació Social, Llicenciatura de Segon Cicle en Antropologia Social i Cultural, Diplomatura en Ciències Empresarials, Llicenciatura en Dret, Llicenciatura en Psicologia i Diplomatura en Treball Social.

F.U.



CAMPUS DE L'ALIMENTACIÓ

Adreça: Recinte Torribera.

C/ Prat de la Riba, 171

08921-Santa Coloma de Gramenet

PROJECTE EDUCATIU

L'objectiu de la diplomatura de Nutrició Humana i Dietètica és formar professionals capaços de desenvolupar activitats orientades a l'alimentació adequada segons les necessitats fisiològiques i, si és el cas, patològiques, de l'individu o grups de persones, d'acord amb els principis de protecció i promoció de la salut, la prevenció de les malalties i el tractament dieteticonutricional quan sigui necessari.

El pla d'estudis de l'ensenyament inclou formació en ciències bàsiques, nutrició i dietètica, salut pública i educació alimentària i nutricional, patologia nutricional, dietoteràpia, organització i gestió, idiomes i altres matèries complementàries.

TRETS ESPECÍFICS DEL CENTRE, EQUIPAMENTS I SERVEIS

La docència s'imparteix en els edificis: la Masia i la Torre del Campus Torribera. Compten amb sis aules de docència, un laboratori, un taller de cuina, aula d'informàtica amb ordinadors connectats a xarxa i biblioteca, així com un servei d'informació i atenció als alumnes.

OFERTA EDUCATIVA

Diplomatura de Nutrició Humana
i Dietètica

RESUM DE L'OFERTA EDUCATIVA PÚBLICA

CENTRES D'EDUCACIÓ SECUNDÀRIA PÚBLICS

INSTITUTS D'EDUCACIÓ SECUNDÀRIA	CURSOS ESO	BATIXILLERAT MODALITAT	CICLES FORMATIUS GRAU MITJÀ	CICLES FORMATIUS GRAU SUPERIOR
ÀREA DE PROXIMITAT A+B				
IES Terra Roja C/Circumval·lació, 45 Telèfon 93 386 90 04	1r, 2n, 3r i 4t	-Tecnologia -Humanitats i Ciències Socials -Ciències de la Naturalesa i la Salut		
IES Can Peixauet C/de Mn.Jacint Verdaguer 10-14 Telèfon 93 466 50 50	1r, 2n, 3r i 4t	-Tecnologia -Humanitats i Ciències Socials -Ciències de la Naturalesa i la Salut		
IES Puig Castellar Av.d'Anselm de Riu,10 Telèfon 93 391 61 11	1r, 2n, 3r i 4t	-Tecnologia -Humanitats i Ciències Socials -Ciències de la Naturalesa i la Salut	-Gestió administrativa -Explotació de sistemes informàtics	-Administració i finances -Administració de sistemes informàtics -Desenvolupament d'aplicacions informàtiques
ÀREA DE PROXIMITAT C+D+E				
IES Torrent de les Bruixes C/de Sta.Eulàlia, s/n Telèfon 93 392 90 56	1r, 2n, 3r i 4t	-Tecnologia -Humanitats i Ciències Socials -Ciències de la Naturalesa i la Salut		
IES La Bastida C/Sta.Eulàlia, s/n Telèfon 93 392 42 61	1r, 2n, 3r i 4t	-Científico-tecnològic -Humanitats i Ciències Socials	-Muntatge i manteniment d'instal·lacions de fred climatització i producció de calor -Atenció socio sanitària -Conducció d'activitats físico-esportives en el medi natural	-Educació infantil -Integració social -Animació d'activitats físiques i esportives
IES Numància Av.de Prat de la Riba,18 Telèfon 93 391 20 53	1r, 2n, 3r i 4t	-Tecnologia -Humanitats i Ciències Socials -Ciències de la Naturalesa i la Salut		
ÀREA DE PROXIMITAT F				
IES Les Vinyes C/d'Amèrica, 53 Telèfon 93 391 16 61	1r, 2n, 3r i 4t	-Ciències i Tecnologia -Humanitats i Ciències Socials	-Farmàcia -Cures d'auxiliar d'infermeria -Electromecànica de vehicles -Carrosseria -Perruqueria	-Laboratori de diagnòstic clínic -Dietètica
IES Ramon Berenguer IV Av.Ramon Berenguer,157 Telèfon 93 392 62 27	1r, 2n, 3r i 4t	-Tecnologia -Humanitats i Ciències Socials -Ciències de la Naturalesa i la Salut -Artístic		

El curs de preparació per a les proves d'accés als cicles formatius de grau superior - PPAS - es pot fer a:

l'IES La Bastida i l'IES Les Vinyes

ALTRES OFERTES FORMATIVES

CENTRE	ADREÇA	TELÈFON	E-MAIL I WWW
Escola oficial d'idiomes (EOI)	C. Víctor Hugo, 54-56	934685366 934685370	www.xtec.es/eoisantacoloma/ eoisantacoloma@centres.xtec.es a8053443@xtec.cat
Centre públic de formació d'adults del Fondo	C. Irlanda, 39	933866732	www.grame.net/ajuntament/serveis/educacio/centres/cfafondo.pdf a8060289@xtec.cat
Centre públic de formació d'adults de Singuerlín	C. de Castella, s/n	933910306	www.xtec.net/cfsinguerlin easinguerlin@terra.es cfsinguerlin@xtec.cat
Escola musical de música Can Roig i Torres	C. Rafael de Casanova, 5	933912451	emcanroig@terra.es
Centre de formació ocupacional La Ginesta (CFO)	C. dels Almogàvers	933917037	ginesta@grameimpuls.es
Centre d'innovació i formació ocupacional de la Generalitat de Catalunya (CIFO)	Av. de Ramon Berenguer IV	934665830	www.e-cifo.net dimoso@ecifo.net
Universitat Nacional d'Educació a Distància (UNED)	C. Prat de la Riba, 171, 4t	934628219	www.uned.es info.stc@uned-terrasa.es

59

JORNADA INFORMATIVA DELS CICLES FORMATIUS DE GRAU MITJÀ I SUPERIOR

SANTA COLOMA DE GRAMENET - CURS 2009-2010 - 24 DE MARÇ DE 2009 DE 9.15 A 13 H
CENTRE DE RECURSOS JUVENILS MAS FOLLAR - CAN SISTERÉ - CENTRE CÍVIC RIU SUD

CFGM Exploitació sistemes informàtics Presenta: IES Puig Castellar	CFGM Conducció d'activitats físicoesportives en el medi natural Presenta: IES La Bastida	CFGM Farmàcia Presenta: IES Les Vinyes	CFGS Administració i finances Presenta: IES Puig Castellar	CFGS Educació infantil Presenta: IES La Bastida	CFGS Desenvolupament i aplicació de projectes de construcció Presenta: IES La Bastida	CFGS Laboratori diagnòstic clínic Presenta: IES Les Vinyes
CFGM Gestió administrativa Presenta: IES Puig Castellar	CFGM Atenció socio sanitària Presenta: IES La Bastida	CFGM Electrotècnica de vehicles Presenta: IES Les Vinyes	CFGS Administració de sistemes informàtics Presenta: IES Puig Castellar	CFGS Integració social Presenta: IES La Bastida		CFGM Perruqueria Presenta: IES Les Vinyes
CFGM Cures auxiliars d'infermeria Presenta: IES Les Vinyes	CFGM Muntatge i manteniment instal·lacions de fred, climatització i producció de calor Presenta: IES La Bastida	CFGM Carrosseria Presenta: IES Les Vinyes	CFGS Desenvolupament d'aplicacions informàtiques Presenta: IES Puig Castellar	CFGS Animació d'activitats físiques i esportives Presenta: IES La Bastida		CFGS Dietètica Presenta: IES Les Vinyes



Ajuntament
de Santa Coloma
de Gramenet

SOL·LICITUD PER REBRE INFORMACIÓ MUNICIPAL

NOM I COGNOMS

ADREÇA

POBLACIÓ

CODI POSTAL

TELÈFON

FAX

ADREÇA ELECTRÒNICA

TEMA SOBRE EL QUAL VOLEU REBRE INFORMACIÓ

COM VOLEU REBRE LA INFORMACIÓ?

CORREU ELECTRÒNIC	<input type="checkbox"/>
CORREU POSTAL	<input type="checkbox"/>
TELÈFON	<input type="checkbox"/>
FAX	<input type="checkbox"/>

FORMES DE TRAMITACIÓ D'AQUEST FORMULARI

-Per correu ordinari:

Oficina Municipal d'Escolarització

Avinguda de l'Anselm de Riu, 125, 08924 Santa Coloma de Gramenet

-Per telèfon: 93 462 40 62 / 93 462 40 69

-Per fax: 93 468 37 22

-Per correu electrònic: escolaritzacio@gramenet.cat

-Per Internet: www.gramenet.net/educacio

D'acord amb la Llei Orgànica 15/99, de 13 de desembre, de protecció de dades de caràcter personal, us informem que les dades que ens faciliteu seran incloses en un fitxer automatitzat propietat de l'Ajuntament de Santa Coloma de Gramenet als efectes de poder processar les demandes recollides i fer-vos arribar informacions derivades d'aquestes. Així mateix, us informem de la possibilitat d'exercir els drets d'accés, rectificació, cancel·lació i oposició, en els termes inclosos en la legislació vigent, mitjançant un escrit presentat al Registre General de l'Ajuntament de Santa Coloma de Gramenet (plaça de la Vila, 1, 08921 Santa Coloma de Gramenet).

www.gramenet.cat/educacio



Generalitat de Catalunya
Departament d'Educació



CONSELL

E S C O L A R

MUNICIPAL