

Dossier de premsa

Enderroc de l'antic mercat municipal

## Proper poliequipament del Fondo



25 de març de 2009

## L'ajuntament de Santa Coloma ha iniciat l'enderroc de l'estructura perimetral de l'antic Mercat del Fondo

- El nou edifici que s'hi construirà és un poliequipament de 8.954,26 metres quadrats amb una llar d'infants, una biblioteca, un supermercat i les parades del mercat municipal

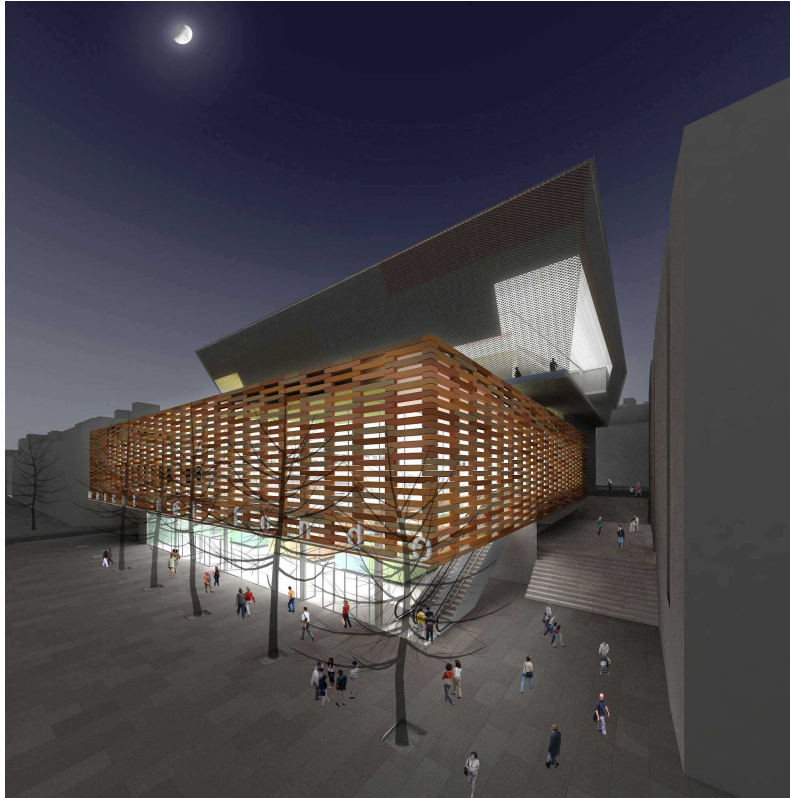
**Santa Coloma de Gramenet, a 25 de març de 2009.** Avui dimecres al migdia l'Ajuntament de Santa Coloma ha procedit a l'enderroc exterior de l'edifici del mercat municipal del Fondo, concretament per la part de l'estructura perimetral del carrer de Mossèn Jacint Verdaguer. L'alcalde Bartomeu Muñoz ha presidit aquest inici de l'enderroc exterior.

Aquests dies previs s'han realitzat els treballs preparatius a l'enderroc, que han consistit en la neteja i desmuntatge dels elements interiors de l'edifici i l'enderroc del tram de façana cap el carrer de Massenet. La previsió és que el conjunt de treballs de l'enderroc finalitzi a finals d'abril.

### **El nou mercat: un poliequipament amb llar d'infants i biblioteca**

Des del mes de novembre de l'any passat està en funcionament l'edifici provisional del Mercat de Fondo, ubicat entre els carrers de Verdi i les avingudes de Mònaco i Itàlia. Amb el mercat provisional en marxa, s'ha finalitzat la primera fase necessària per a la construcció del nou edifici del mercat Fondo, que estarà ubicat a l'emplaçament de l'antic mercat.

El **nou mercat** municipal serà un poliequipament que contindrà els següents usos: mercat municipal (amb zona de càrrega i descàrrega en planta soterrani), un supermercat, una llar d'infants i una biblioteca. El nou edifici tindrà una superfície construïda total de 8.954,26 m<sup>2</sup> i suposa una inversió total de més 20 milions d'euros.



### **El nou centre de l'activitat social i econòmica del Fondo**

Dins dels barris de la Serra d'en Mena, el Fondo experimentarà una renovació important i una regeneració no tant sols urbanística, sinó també social. Desapareixeran àmbits degradats per obrir amplis espais d'ús públic i habitatge protegit, especialment destinat als joves. La trama urbana tindrà major coherència i s'aportarà un espai públic d'alta qualitat.

→ *Imatge de nit del futur poliequipament del Fondo*

I en el centre de tots aquests canvis hi ha una de les actuacions que tindrà més impacte per a aquesta zona de la ciutat. En el lloc que avui ocupa l'actual mercat del Fondo, hi haurà un multiequipament per al barri que integrarà el mercat renovat, un supermercat, una llar d'infants i una biblioteca, i que de segur catalitzarà una renovada centralitat. Es tracta d'un edifici de 9.400 metres quadrats de característiques singulars que vol ser un referent tant des del punt de vista arquitectònic i d'impacte visual, com per la pluralitat d'usos que concentrarà. Aquesta potent actuació generarà un nou centre d'activitat social i econòmica i col·laborarà en bona mesura al reequilibri del conjunt dels barris de la ciutat.

La construcció d'aquest multiequipament, amb una inversió de més de 20 milions d'euros i un termini d'execució de 36 mesos, suposa un dels projectes de major abast i impacte social, que marcarà un abans i un després per a aquesta zona de Santa Coloma.

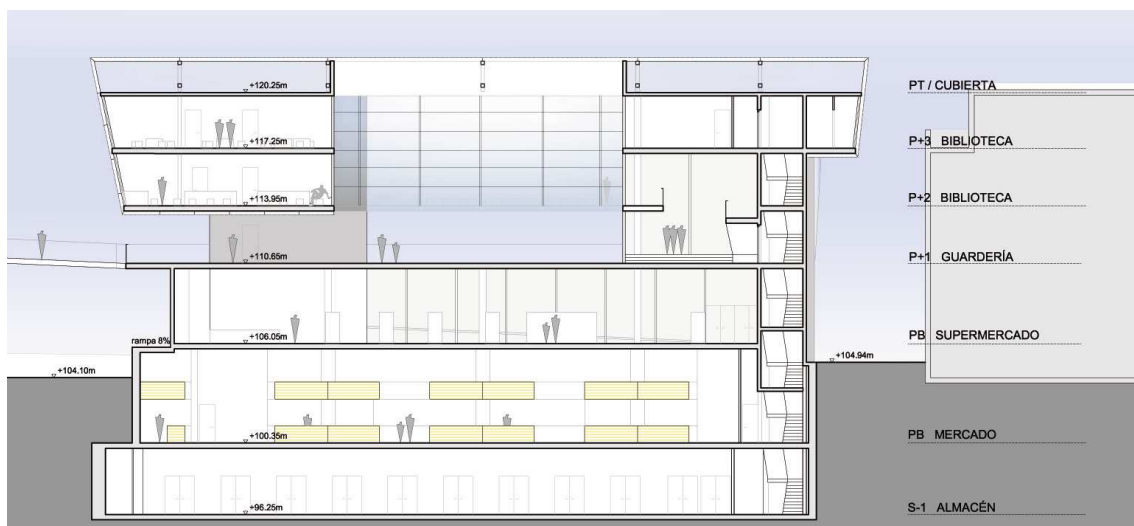
## Un edifici polifuncional de disseny singular

Dissenyat per l'equip d'arquitectura Pich-Aguilera, format per Felipe Pich-Aguilera i Teresa Batlle, el nou edifici Fondo es un edifici polifuncional que vol respondre a les necessitats de la ciutat tot concentrant funcions diverses que, normalment, es troben disperses. I aprofita aquesta concentració d'usos per transformar-se en vida i en relació.

A la **planta baixa i primera** un mercat modern amb un supermercat complementari. Un nou pol comercial i dinamitzador de la vida i la economia del barri.

A la **segona planta** la nova Biblioteca, que es preveu tingui una afluència de 500 persones diàries que podran consultar fins a 40.000 documents.

I a la **tercera planta** la llar d'infants publica, la primera del barri, amb dues línies i capacitat per a 82 nens i nenes de 0 a 3 anys.



*Imatge de la distribució dels serveis al poliequipament, del projecte inicial*

## **El nou mercat com a connector de carrers**

El nou edifici serà, al temps, espai públic, carrer, plaça i equipament. És connector de carrers i generador de continuïtat urbana. S'han integrat els espais de càrrega i descàrrega del supermercat i del mercat al seu interior. La rampa d'accés a la planta magatzem estarà situada al carrer del Bruc i ocuparà part de la seva calçada. Aquesta solució permetrà un accés exclusiu a aquest espai per part dels paradistes del mercat.

L'interior del nou poliequipament recull els desnivells existents entre els carrers que ho envolten i articula un itinerari intern, eficaç i còmode. Així, des del carrer de Jacint Verdaguer es podrà entrar al mercat pujant per les escales mecàniques, i es podrà arribar al carrer de Massanet mitjançant els sistemes de comunicació vertical. El mateix recorregut, lògicament, serà possible en el sentit invers.

Des del carrer de Massanet haurà escales mecàniques per pujar a la biblioteca i, per al mateix fi, es podrà utilitzar la rampa de vianants de el carrer del Bruc. La passarel·la de connexió entre el carrer del Bruc i el nivell planta 1 (biblioteca i guarderia) estableix un nou enllaç.

## **Utilització de les energies renovables**

L'estratègia establerta en el projecte inclou l'aplicació de criteris bioclimàtics i d'ecoeficiència. Es busca la disminució de l'impacte mediambiental, extrem que propiciarà la utilització d'energies renovables. L'edifici serà una clara expressió d'una voluntat ecològica i urbana, reflex, al seu torn, de les aspiracions i la sensibilitat de la societat contemporània. Els arquitectes plantegen les façanes i la coberta ventilades amb xapa estirada que afavoreix el bon comportament tèrmic de l'edifici. En tots els nivells s'han previstos patis interiors i terrasses que poden generar ventilació i il·luminació natural. D'altra banda, l'edifici disposarà d'una xarxa de sanejament que separarà les aigües pluvials de les residuals i s'estableix un sistema de reaprofitament i d'estalvi de l'aigua.

Les parts massisses dels diferents tancaments exteriors facilitaran l'aïllament tèrmic. Es disposarà d'un sistema de producció d'aigua calenta sanitària amb energia solar tèrmica. S'utilitzarà energia solar tèrmica com suport per a la calefacció de l'edifici. Així mateix, es preveu una regulació de la il·luminació natural en els patis de la biblioteca mitjançant xapa estirada perforada a la coberta i vidres transparents.

Finalment, la gestió de residus es realitzarà a l'interior de l'edifici perquè sigui mínim l'impacte sobre l'espai públic. S'ha previst la instal·lació d'un sistema de recollida automatitzada pneumàtica, ubicada en un espai específic del soterrani. Els contenidors estaran proveïts d'una plataforma elevadora que facilitarà el buidat.